

Byggnadsdokumentation



B 44, kv. Tätörten, Lingonstigen 1, Kiruna

2017-01-17



Historiska Hus i Norr AB

Innehållsförteckning

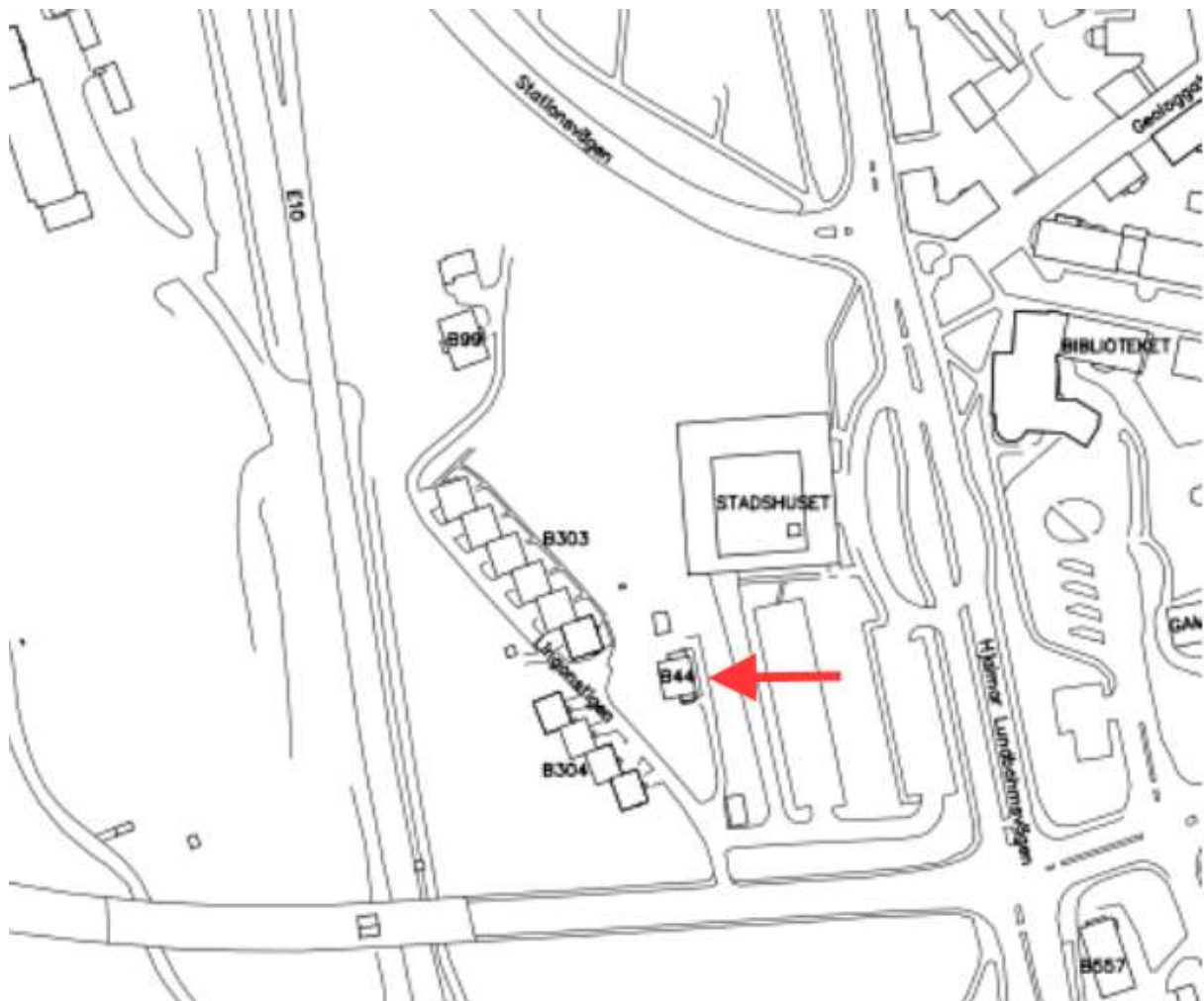
| | |
|--|----|
| Inledning | 1 |
| Bolagets bostadsbyggande kring sekelskiftet 1900 | 2 |
| Arkitekterna och uppförandet | 2 |
| Konstruktion och material | 5 |
| Planlösningar och interiöra förändringar | 7 |
| Exteriöra förändringar | 11 |
| Originalutförande och detaljer | 14 |
| Ytermiljö och vegetation | 19 |
| Livet i huset och området | 25 |
| Inför rivning | 25 |
| Nulägesbeskrivning | 26 |
| Källor och litteratur | 46 |

Inledning

Historiska Hus har på uppdrag av LKAB utfört en byggnadsdokumentation av byggnad 44, som brukar kallas för Trädgårdsmästarebostaden, kvarter Tätörten i Kiruna. Byggnaden uppfördes år 1900 efter ritningar av Ivar Svedberg och Gustav Wickman. LKAB har för avsikt att riva byggnaden inom de närmaste åren på grund av att den ligger inom gruvans deformationsområde. Fältarbete och sammanställning har utförts under hösten 2016. Rapporten har i huvudsak skrivits av antikvarie Lisa Berglund, Historiska Hus.

Dokumentationens syfte är att komplettera befintligt arkivmaterial, stämma av ritningar mot befintliga förhållanden samt fotografera byggnadens yttre och inre.

Utgångspunkt för byggnadsdokumentationens innehåll har varit Norrbottens Länsstyrelses allmänna riktlinjer för dokumentation inom den blivande Gruvstadsparken, vilken i sin tur bestäms utifrån planerna för hur byggnaderna ska hanteras i Kirunas stadsomvandling.



B 44 ligger i slänten strax söder om stadshuset.

Bolagets bostadsbyggande kring sekelskiftet 1900

Åren efter 1900 växte Kiruna i snabb takt och bostadsbristen var akut. En mer omfattande gruvsdrift krävde arbetskraft och de inflyttade arbetarna behövde någonstans att bo. Under det sena 1890-talet utgjordes bostäderna av mycket enkla kojor, skjul och baracker. Man byggde av det material man kom över, brädlappar, dynamitlådor etc. 1898 anlätade LKAB statsgeologen Hjalmar Lundbohm för att ansvara för utvecklingen av gruvan. Lundbohm gav arkitekterna Per Olof Hallman och Gustaf Wickman i uppgift att ta fram en detaljerad regleringsplan för området. I april 1900 godkändes den plan som sedan brukar kallas för Kiruna stadsplan. Under de första fyra åren efter sekelskiftet uppfördes runt 300 byggnader av LKAB. Under denna period blev bebyggelsen mer genomarbetad och gavs en mer representativ prägel.

Arkitekterna och uppförandet

B 44 är ett så kallat Svedbergshus. Namnet härstammar från överingenjören Ivar Svedberg (1866-1949). Svedberg var ingenjör och utbildad vid Chalmers tekniska läroanstalt. Svedberg arbetade i USA under några år efter examen. Därefter tillträdde han en tjänst som gruvingenjör i Billesholm. Svedberg kom senare att bli överingenjör för flera skånska kolbrytningsbolag. I tjänsten ingick bland annat att rita bostäder för gruvbolagens anställda. Svedberg hade under sina yrkesverksamma år också flera uppdrag åt LKAB. Ett av Svedbergs kanske lite mer udda uppdrag var åt S.A. Andréés beryktade Nordpolsexpedition 1897. Svedberg fick i uppgift att konstruera ett monteringsfärdigt ballonghus i Spetsbergen. Byggnadens syfte var att skydda luftballongen Örnen inför start.

Under våren 1900 skickade Svedberg upp en bunt ritningar till Hjalmar Lundbohm. Bland ritningarna fanns vad Svedberg kallade för "en liten treflig arbetarbostad"- Svedbergshuset. Lundbohm överlämnade ritningarna för Svedbergshuset till Gustaf Wickman, som vid tiden tjänstgjorde som bolagsarkitekt. Wickman föddes i Göteborg 1858 och utbildade sig vid Chalmers Slöjdskola och Konstakademien. Wickman har ofta beskrivits som 1800-talets stora bankarkitekt och har lämnat efter sig ett stort antal byggnader i Stockholm, bland annat Skånebanken och Sturebadet. Wickmans påverkan på Kirunas bostadsutformning i början av 1900-talet var betydande och han kan tillskrivas ett stort antal byggnader inom bolagsområdet. Wickman gjorde vissa ändringar i Svedbergs ritning och satte sin egen prägel på Svedbergshuset och benämns därmed också som upphovsman tillsammans med Svedberg.

B 44 uppfördes senare samma år och utgör därmed ett av de allra tidigaste bostadshusen för anställda. Svedbergshuset uppfördes i en blandteknik på en grovt huggen sockel av natursten. Liggtimmer användes till vindsvåningen medan den mer virkesbesparande restimmertekniken användes till bottenvåningen. Flera av bolagets byggnader förtimrades söderut för att sedan monteras på plats i Kiruna. Huruvida detta var fallet med B 44 finns det inga uppgifter om. Karaktäriserande för Svedbergshuset var de halvhöga frontespiserna över entréfasaderna med trepass-liknande fönster i gavelspetsarna. Byggnaderna hade en avancerad takutformning där de fyra frontespiserna tillsammans med huvudkroppen bildade flera takfall. Taken skivtäcktes med plåt och avslutades nertill med fotrännor. Den rektangulära, smala skorstenen placerades i byggnadens mitt. Timmerstommen kläddes med liggande panel. Svedbergshuset utsmyckades med flera dekorativa detaljer. Under fönstren sattes panel i ett intrikat fiskbensliknande mönster och gavelspetsarna försågs med spjalformade dekorationer. Fönstren var av fyrluftstyp, där mittposten placerats högre för att ge mindre övre luft. Fönsterbågarna var småspröjsade och utåtgående. Svedbergs

planlösning syftade till att inhysa två arbetarfamiljer på bottenvåningen. Familjerna skulle ha var sitt rum och kök. Lägenheterna hade separata ingångar och nåddes via farstukvistar med enkla skärmtak förlagda till gavlarna. Wickman lade emellertid till två enkelrum i vindsvåningen, som kunde hyras ut till ungarlar.

1900-1901 uppfördes fem hus av Svedbergsmodellen i Kiruna. B 44, B 43, B 37 och B 31 förlades till den höjd där stadshuset idag ligger. Det femte Svedbergshuset B 55, som också var det sista att uppföras, ligger på Bromsgatan 19. B 55 finns med i avtalet för flytt. Tre av fem Svedbergshusen kom aldrig att nyttjas i det ursprungliga syftet som bostäder åt arbetarfamiljer och ungarlar, utan fick istället andra funktioner att fylla. B 43 uppläts till Kongliga Generalpoststyrelsen och kom att fungera som postkontor och bostad åt postmästaren och dennes familj. I ett av husen flyttade Telegrafverket in. När B 44 stod klart flyttade länsmannen C A Olsson in och bodde där framtill 1906 då länsmansbostaden (B 99) färdigställdes.



B 44 under uppförande 1900. Foto: Kiruna kommuns bildarkiv.



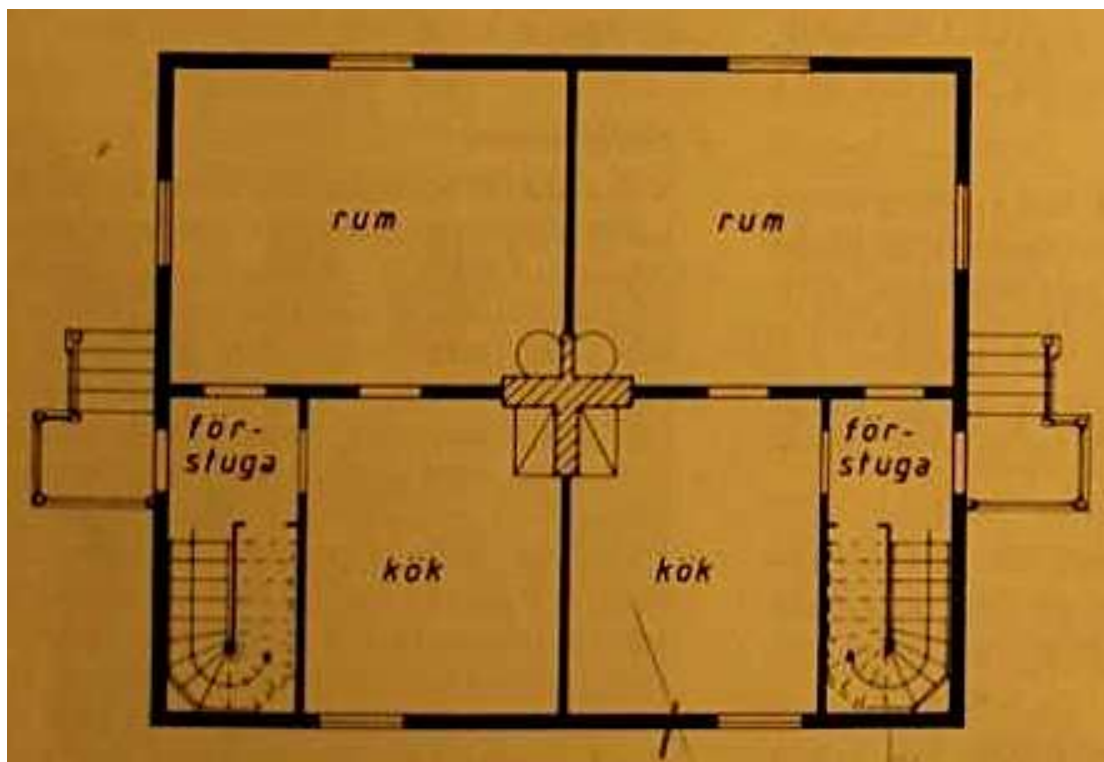
Fotografi av ett av de fem Svedbergshusen, B 43. B 43 kom att användas som postkontor och bostad åt postmästaren och dennes familj. I förgrunden poserar postmästare Sörbom med familj. Foto: trol Borg Mesch, Nordiska museets arkiv.

| Konstruktion och material | |
|----------------------------------|--|
| Mark | Ca 1 meter pinnmo på berg |
| Grund | Mörkgrå natursten, huggen råkoppsyta. Stötfog mellan kvadrar i pärlfogsutförande. |
| Stomme | Liggtimmer och restimmer |
| Fasadbeklädnad | Liggande fasspontpanel med mönsterlagda fält under fönstren. Panelen är målad med faluröd akrylatfärg. |
| Källarbjälklag | |
| Yttertrappor | Södra gaveln: naturstenmurad trapp till vindfång med fyra sättsteg. Tre steg utgörs till hälften av lagningar med cementbruk. Svartmålat järnräcke. Norra gaveln: Ramp med räcke och trapp med två steg i aluminium. |
| Fönster | Tvåluftsfönster med kopplade, utåtgående, vitmålade bågar. Två mindre enluftsfönster i övre våning på norra gaveln. Ett mindre fönster på vindfång. Södra gaveln. |
| Yttertak | Bandtäckt, svartmålad falsad plåt. Modernt färgsystem alt. fabriksmålat. Snörasskydd monterade på det västra takfallet samt på vindfångens tak. |
| Skorsten | Rektangulärt formad plåtinklädd skorsten, placerad i byggnadens mitt. |
| Avvattning | Hängrännor och stuprör med runda böjar. Fabriksmålade vita. |
| Ventilation | Självdreg |
| Uppvärmning | Direktverkande, vägghängda elradiatorer placerade under fönster, kompletteras av provisoriskt utplacerade stående elradiatorer. Öppen spis på bottenvåning. |

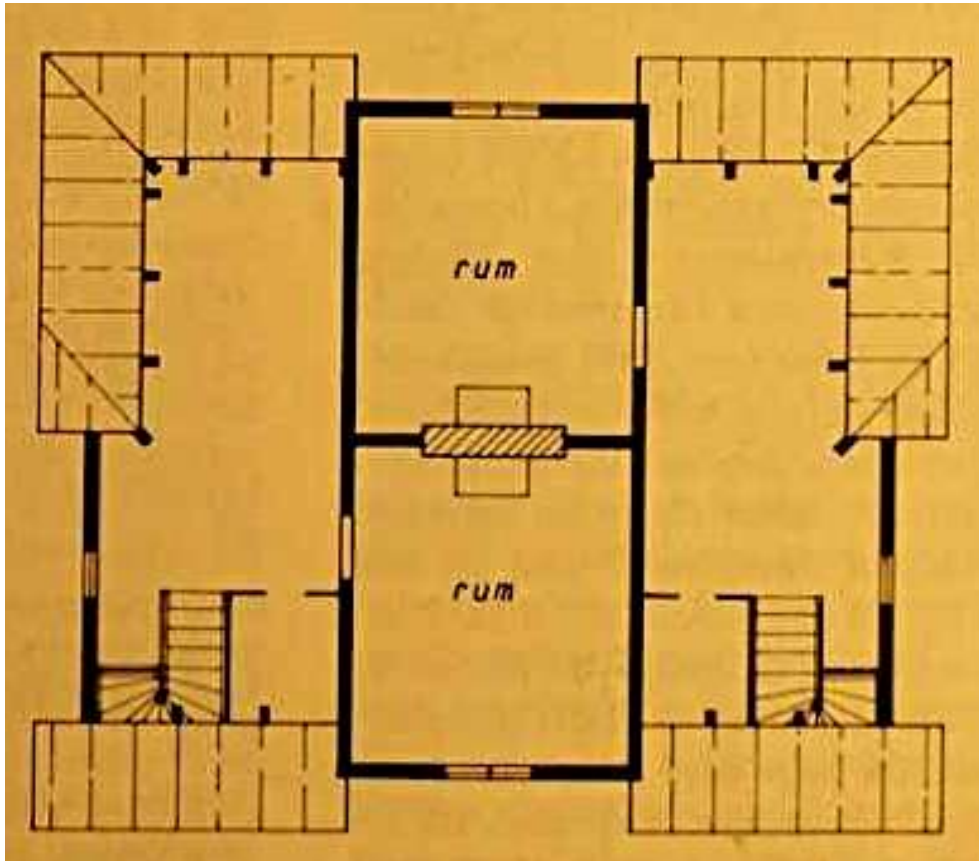
Planlösningar och interiöra förändringar

Wickmans planritningar för Svedbergshusens bottenvåning, daterade 1900, visar två separata boenden med ett rum och tillhörande kök som nås via varsin förstuga förlagd till gavlarna. Båda lägenheterna har en övre hall och ett vindsrum som antingen kunde användas av familjen eller hyras ut till en ungarl. En nackdel med planlösningen var att familjen på bottenvåningen och den eventuella ungarlen i vindsrummet var tvungna att dela entré, då trapporna till vindsvåningen var förlagda till förstugorna. Användningen av vindsvåningen var också, trots stora friytor, begränsad på grund av takhöjden.

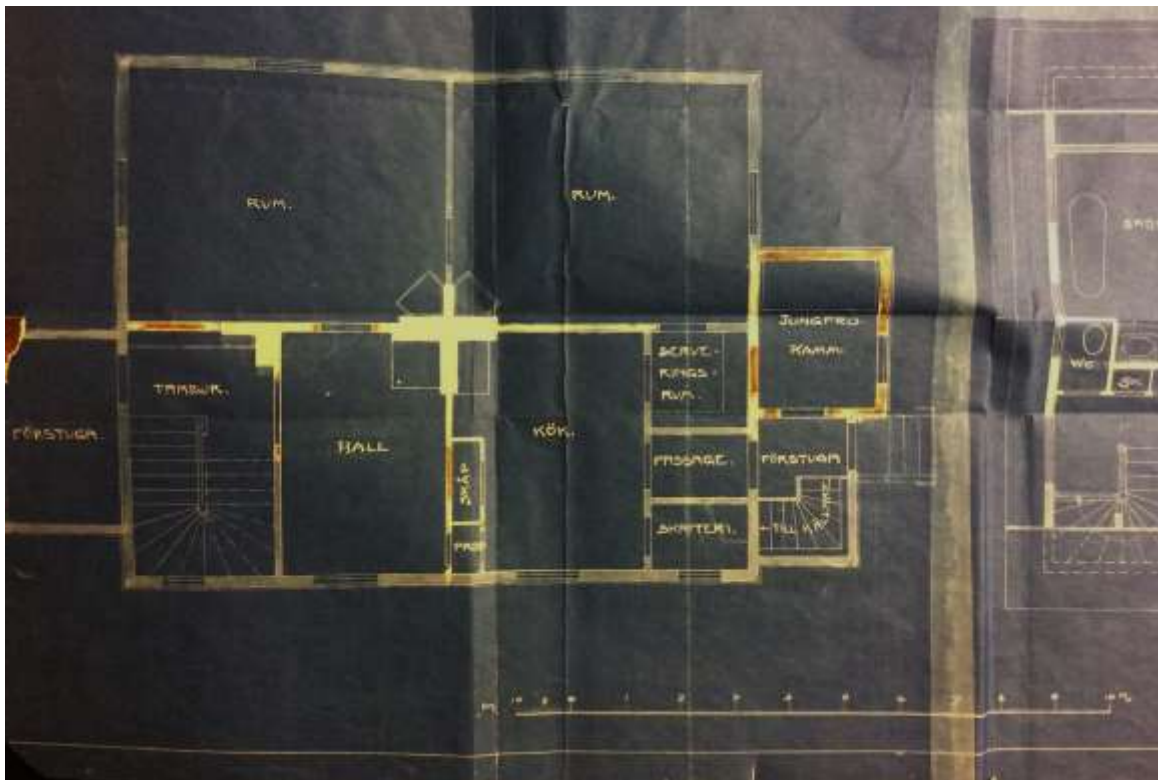
Planritningar till B 44, daterade 1910, visar en förändrad planlösning. Ritningen för bottenvåningen visar en sammanhållen våning med en hall där det andra köket tidigare legat. En jungfrukammare och serveringsgång finns nu i bottenvåningens norra del. Huset var nu helt klart anpassat för en familj och användes troligtvis som bostad åt en tjänsteman. Huruvida denna planlösning genomfördes redan vid uppförandet av byggnaden, kanske för att det redan då bestämts att länsmannen Olsson skulle flytta in och anpassningar gjordes därefter, eller om ritningarna visar ändringar som genomfördes 1910, då länsmannen redan flyttat ut går inte att klargöra med säkerhet. På ritningen för vindsvåningen finns ett rymligt badrum med badkar och wc. Vatten- och avloppsledningar började installeras i bolagets bostäder 1905. Med det i åtanke är det emellertid rimligt att anta att nya ritningar upprättades i samband med att vatten och avlopp skulle dras in i byggnaden och att övriga ändringar i planlösningen, till exempel pigkammaren och serveringsgången tillkom vid samma tillfälle.



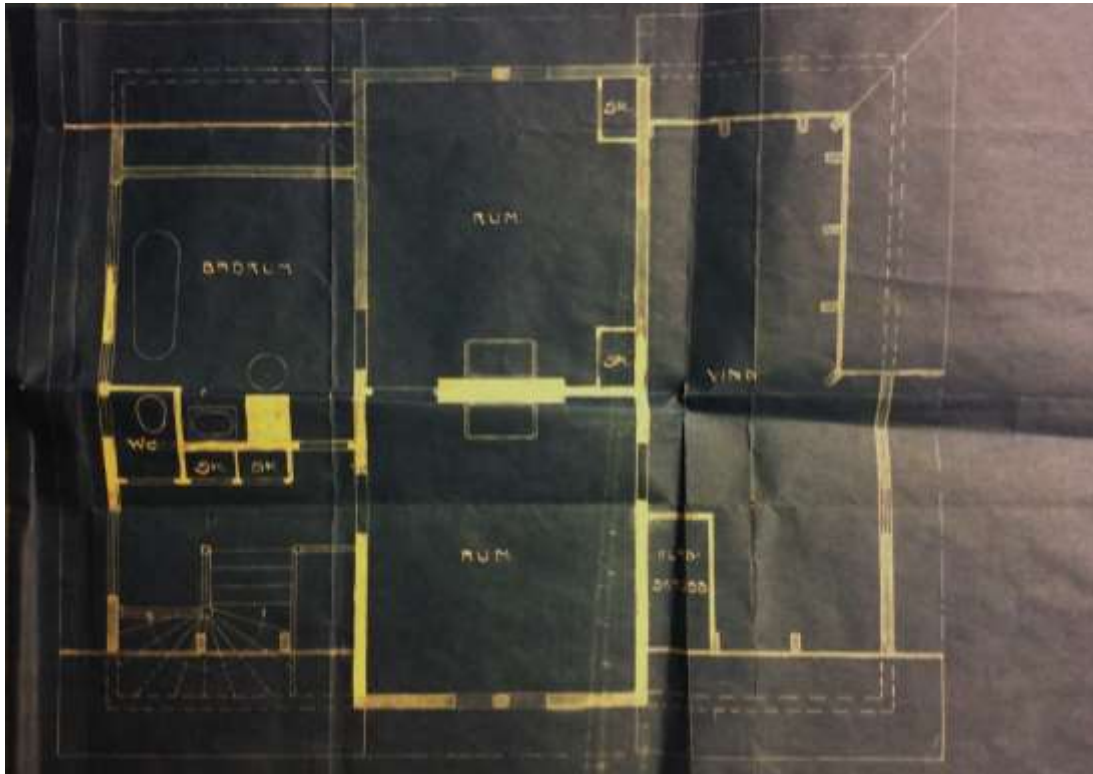
Gustaf Wickmans planritning till Svedbergshusens bottenvåning, daterad 13 juli 1900.



Gustaf Wickmans planritning till Svedbergshuset övervåning, daterad 13 juli 1900.



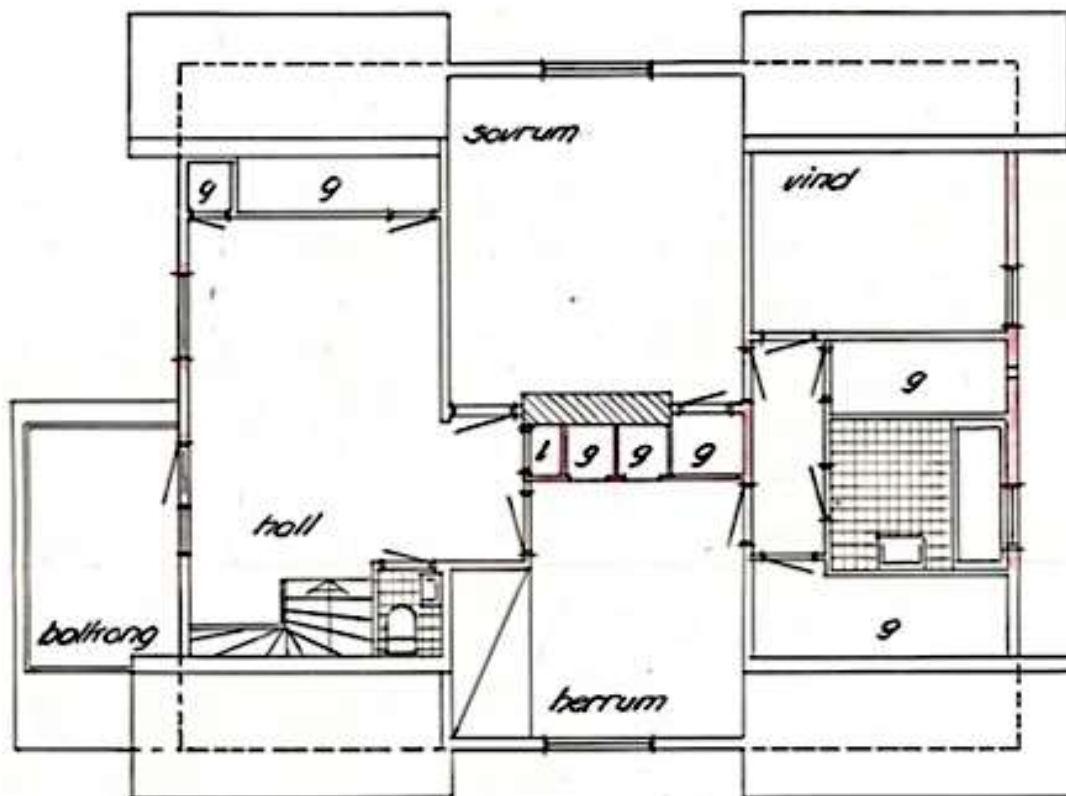
Planritning för bottenvåningen daterad 1910.



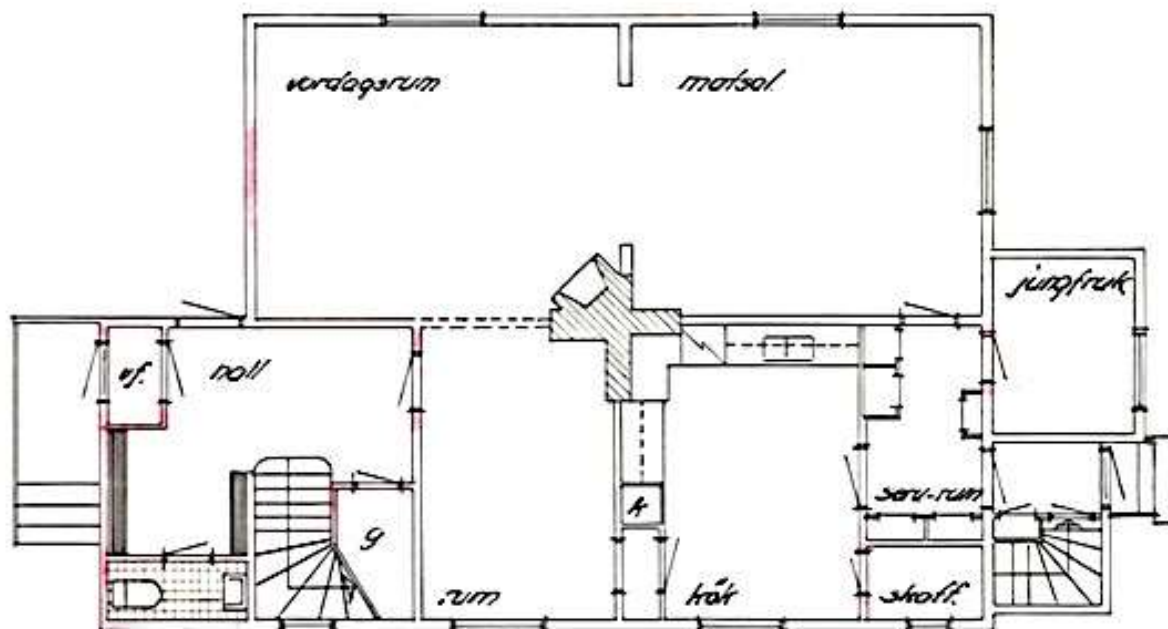
Planritning för vindsvåningen, daterad 1910.

Fasadritningar från 1930 visar att byggnadens tak höjdes upp i nivå med frontespisernas tak, vilket skapade större ytor på övervåningen. Planritningen för den övre våningen från 1950 visar att badrummet som tidigare legat i byggnadens sydvästra hörn, mitt emot trappan, flyttats till mitten av vindsutrymmet mot den norra gaveln. En rymligare hall skapades genom att väggen mot det tidigare badrummet, samt delar av väggen mot det östra rummet togs bort. En mindre toalett inreddes direkt till höger om trappan. Värmekällorna intill murstocken, förmodligen kakelugnar, togs bort. Öster om murstocken byggdes fyra garderobers, en större som nåddes via sovrummet i väster, två tillgängliga från rummet i öster som benämns som herrum och en som hörde till hallen.

Planritningen för bottenvåningen från 1950 visar att förstugan byggts ut i söder och lagts i liv med fasaden. Hallen flyttades söder om trappan och en toalett installerades direkt söder om trappan. Ett vindfång byggdes i hallen och en altandörr sattes in i hallens västra vägg. Flytten och utbyggnationen av hallen gjorde att ytterligare ett rum kunde inredas där hallen legat norr om trappan. En större öppning togs upp i väggen mellan rummet och vardagsrummet och en jalousidörr i ek sattes in. Kakelugnarna i rummen togs bort. I det rum som benämns som vardagsrum byggdes en rundad öppen spis med en spiselkrans belagd med en skiva i natursten.

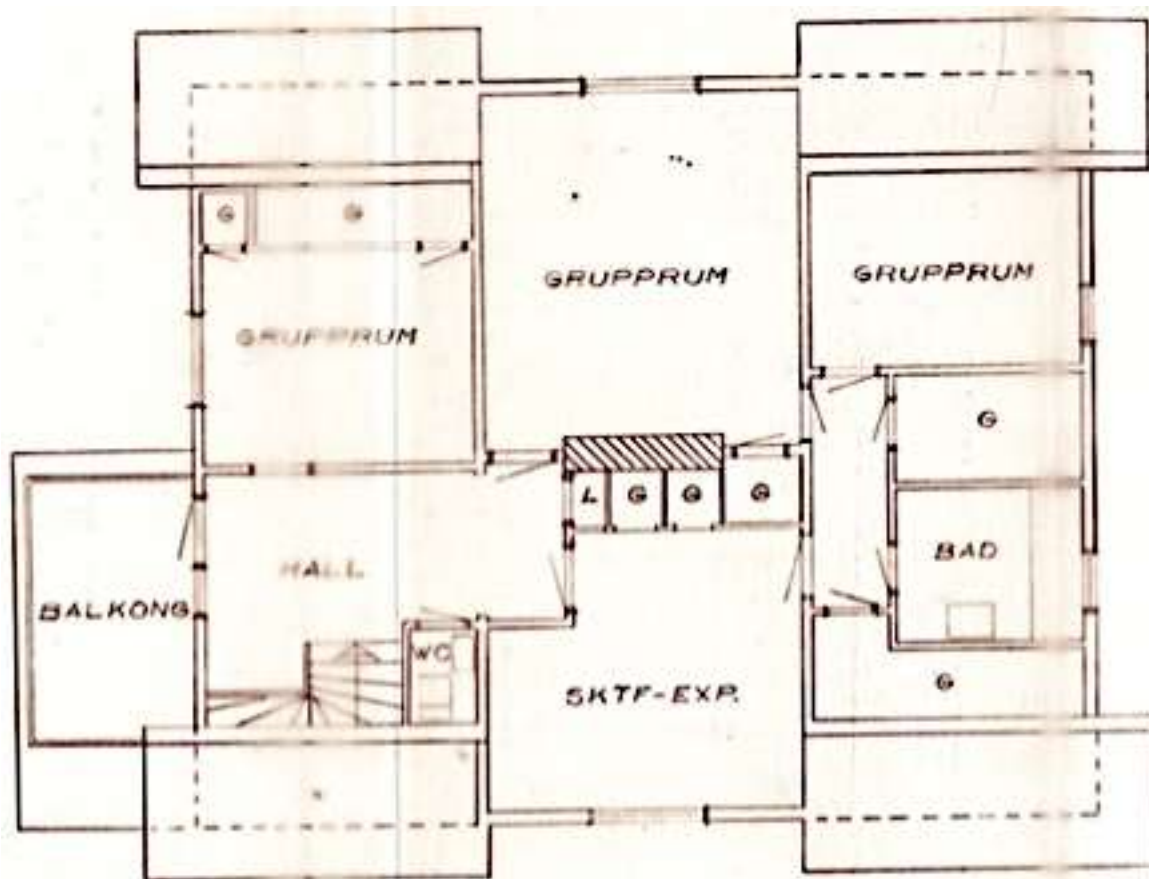


Planritning för övre våningen daterad 1950.

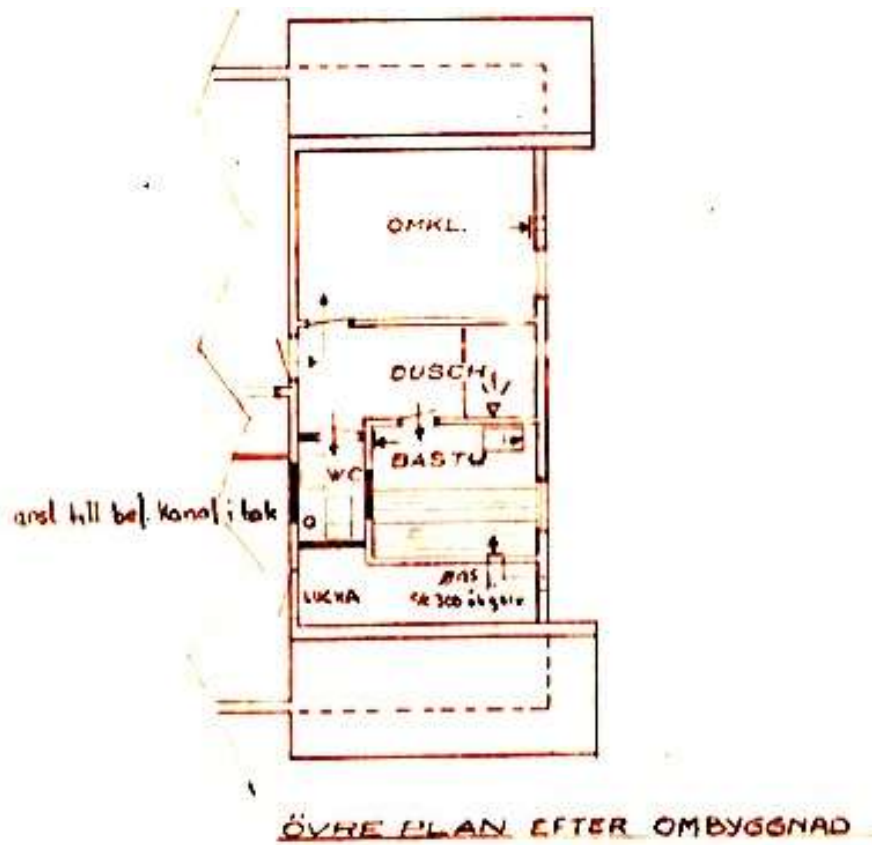


Planritning för bottenvåningen daterad 1950.

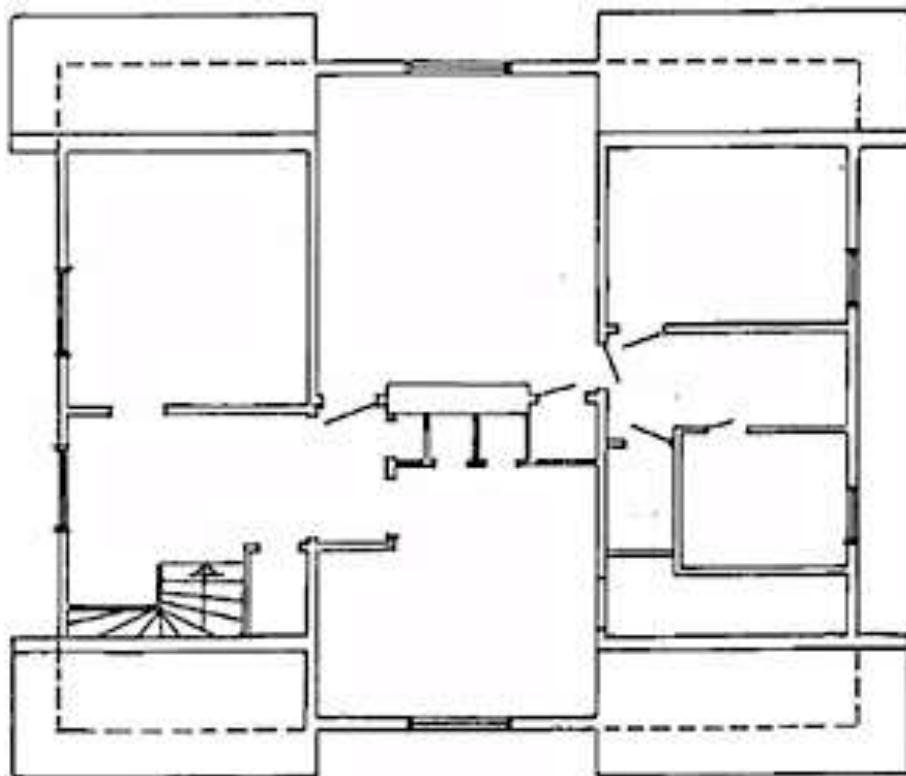
Vid någon tidpunkt mellan 1950 och 1982 omvandlas B 44 från bostad till kursgård. I samband med detta görs ändringar på den övre våningen. Det tidigare oinredda vindsutrymmet i byggnadens nordvästra hörn byggs om till vad som på en ritning från 1983 kallas för grupprum. På samma ritning föreslås en ändring av grupprummet och badrummet till en relaxavdelning med wc, dusch, bastu och omklädningsrum. Av ritningen från 1983 framgår också att en vägg satts upp i hallen och ett rum skapats där badrummet ursprungligen låg enligt ritningen från 1910. Sedan ändringarna på 1980-talet har inga större förändringar i B 44:s planlösning gjorts.



Planritning för övre våningen daterad 1983.

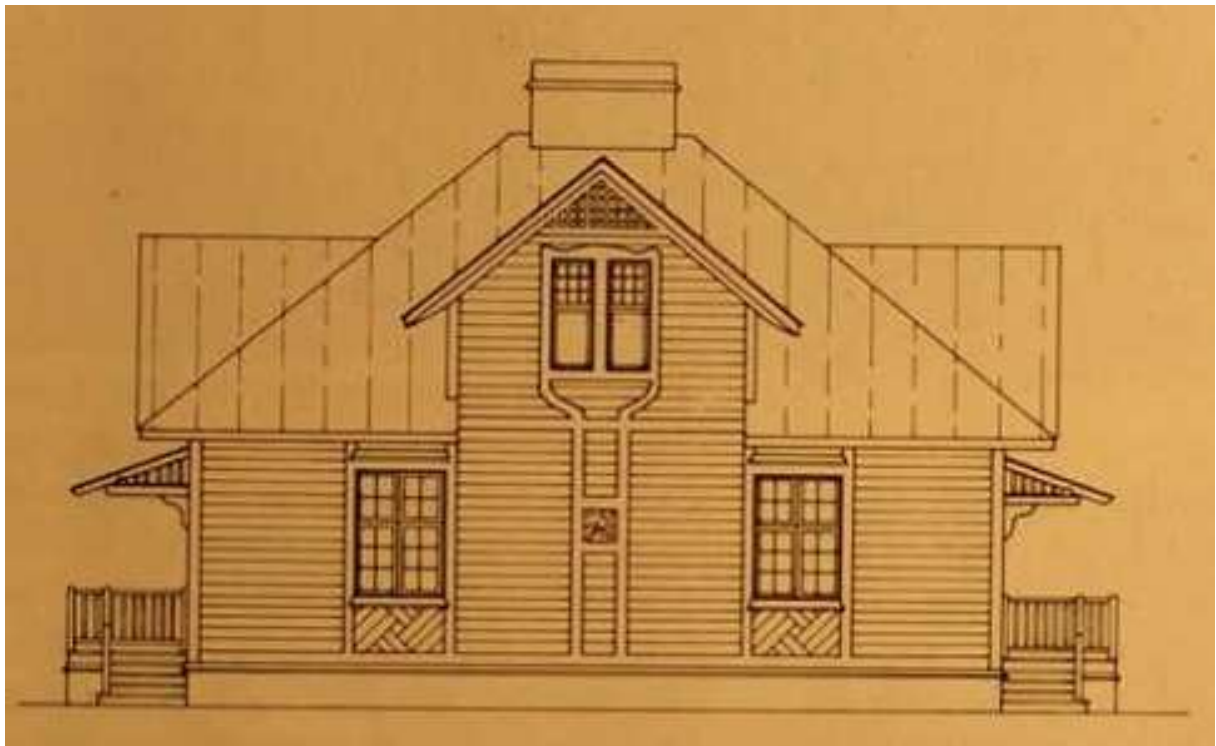


Detaljritning för ombyggnationen av badrummet, daterad 1983.

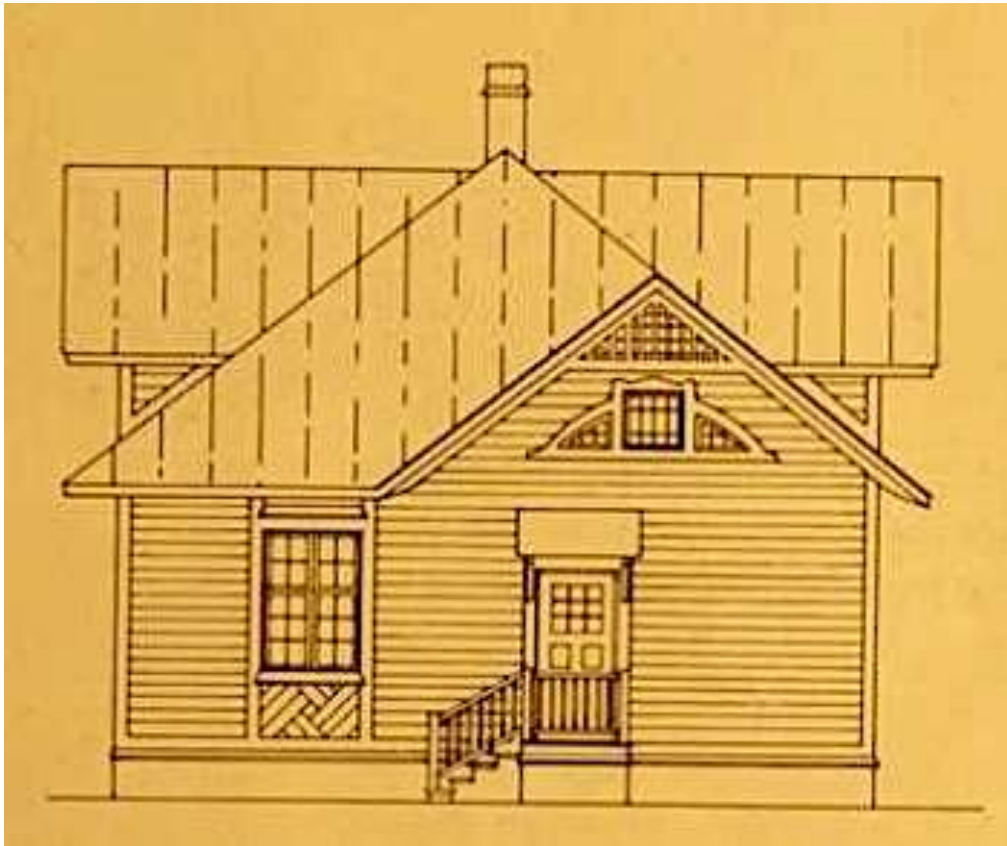


Exteriöra förändringar

Fasadritningarna från 1930 visar de ombyggda gavlarna som präglar B 44 idag. Frontespiserna med trepassliknande fönster byggdes om till högre gavlar med taknock i nivå med långsidornas frontespiser. De trepassliknande fönstren ersattes av två tvålufsfönster. Förstugan på den södra gaveln byggdes om, glasades och försågs med balkong. Ytterligare förändringar och förenklingar av exteriören gjordes mellan 1930-talet och 1950-talet. De spröjsade fönsterbågarna byttes ut mot kopplade, ospröjsade fönsterbågar. Gavelspetsdekorationerna behölls på frontespiserna men togs bort på gavlarna. Förstugan på den södra gaveln byggdes ut fram till den östra långsidan. Fönsterpartierna sattes igen och en altandörr tillkom på den västra sidan om förstugan. Entrétrappan som tidigare löpt rakt ut byggdes om för att löpa längst med fasaden. Ett räcke i järn monterades på trappan. Takets skivtäckning har vid något tillfälle bytts från skivtäckt plåt till bandtäckning som målats med en modern färgtyp. Fotrännorna togs bort i samband med byte av takplåten. Snörasskydd av gallertyp har monterats på taken. Ett fabriksmålat avvattningssystem med runda böjar har tillkommit. Dagens delvis glasade ytterdörrar av spegelmodell är fabriksmålade och tillkom förmodligen under 1980- eller 90-talet. 1992 monteras balkongen ner. Vid någon tidpunkt efter 1992 tillkommer en stålram vid entrén på norra gaveln.



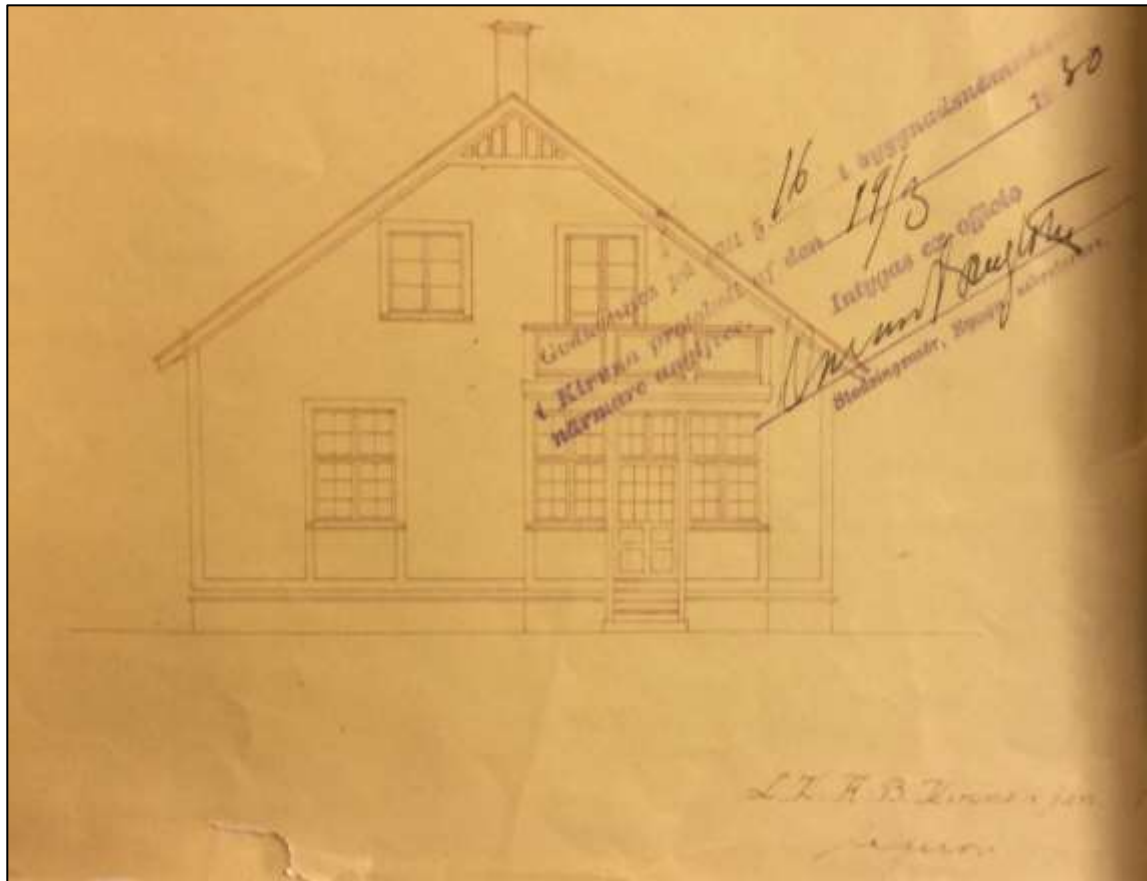
Gustaf Wickmans ritning till Svedbergshuset, daterad 13 juni 1900.



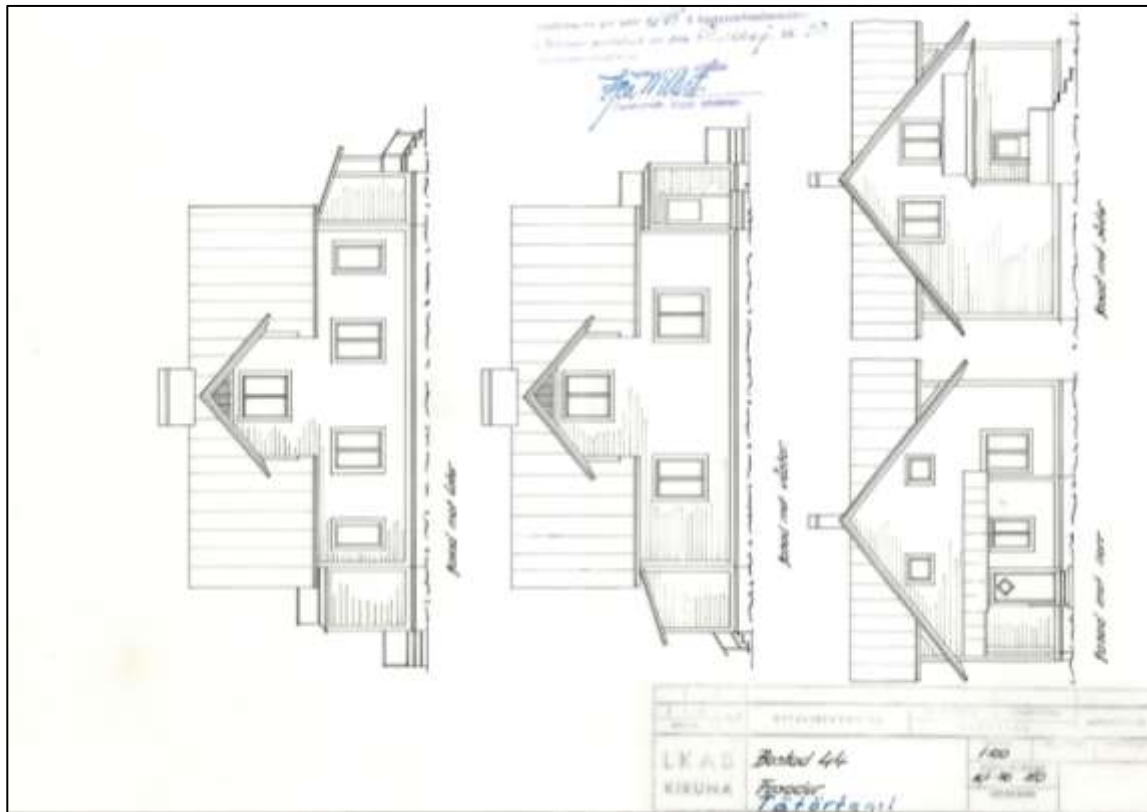
Gustaf Wickmans ritning till Svedbergshusen, daterad 13 juni 1900.



Ritning föreställande B 44, norra gaveln.



Fasadritning södra gaveln, 1930.



Fasadritning från 1950.



De senast tillkomna fasadritningarna för B 44 är daterade 1992.



B 44 i september 2016.

Vad gäller färgsättningen går det med säkerhet inte att avgöra hur B 44 ursprungligen var färgsatt. Under dagens faluröda akrylatfärg finns en gulockra. Panelen är förmodligen original och därmed är det inte omöjligt att B 44:s fasad ursprungligen var gul. Den gula kulören stämmer också överens med det enhetliga färgsättningsprogram som bolaget började tillämpa redan 1900. De huvudsakliga kulörerna var falurött, kromoxidgrönt och gulockra. Utifrån ett vykort från 1900-talets första decennium, föreställande det Svedbergshus som användes som posthus, går det att urskilja fönsterbågar som är mörkare än fasaden och foder och knutbrädor som är betydligt ljusare än fasaden. Mot den vita snön på bilden ser de ljusa fodren emellertid lite mörkare ut. Troligtvis var de målade i en vit kulör

som brutits till en grå/vit eller grå/grön/vit kulör, då det vid sekelskiftet 1900 var ovanligt med riktigt vita fasaddetaljer. Utifrån tillkomsttidens vanligt förekommande kulörer för fönsterbågar är det möjligt att B 44:s bågar var antingen bruna eller kromoxidgröna. Vita fönsterbågar är också en möjlighet då detta var en nyhet som introducerades i Sverige vid denna tidpunkt.



Detaljbild från östra fasaden, september 2016. En gulockra finns under den faluröda akrylatfärgen.

Originalutförande och detaljer

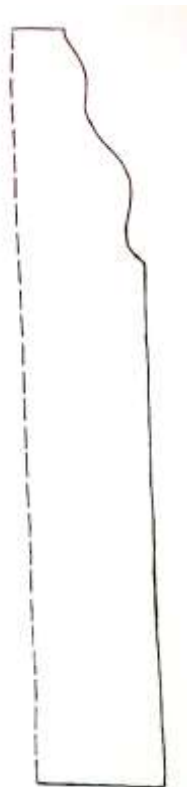
B 44 är både till exteriören och interiören kraftigt förändrad och få ursprungliga detaljer finns kvar. I vindsutrymmet, rum 8, mot den norra gaveln är väggarna klädda med en pärlspontpanel som möjligtvis kan vara ursprunglig för byggnaden. Bevarat i utrymmet finns också högre, profilerade socklar. Panel och socklar är målade med linoljefärg i en grön kulör, ca S 3010-G70Y. Kulören är vanligt förekommande på invändiga snickerier runt 1910. Den mindre dörren som leder in till rum 8 är försedd med ett kammarlås som också det härstammar från tidigt 1900-tal. På planritningen från 1910 är delar av vindsutrymmet markerat som "klädskrubb". Det kan förklara varför förrådet försågs med pärlspontpanel och mer påkostade socklar. I övrigt präglas interiören av detaljer tillkomna vid renoveringar i mitten av 1900-talet, till exempel garderobernas förnicklade trycken och de solfjäderformade garderobsnycklarna. Också bottenvåningen präglas starkt av detaljer från 1950, till exempel den rutformade ekparketten i vardagsrummet och matsalen och den öppna spisen med dess blottlagda, guldfärgade bottentegel. Detaljerna från 1950 har ett visst hantverksmässigt värde, men är främst kulturhistoriskt intressanta sedda ur ett vidare perspektiv. De visar tydligt på hur samhällsutvecklingen i Sverige under denna period gav ett ökat välstånd som möjliggjorde en förhöjd boendestandard. En standard som LKAB rättade sig efter och som i flera av bolagets bostäder, bland andra B 44, utgör tydliga årsringar i interiörerna. Kraven på en förbättrad boende-standard innebar för många av LKAB:s bostäder tilläggsisolering av ytterväggar, nyinredda toaletter och badrum och fönsterbyten till kopplade bågar. Tidsandan resulterade i förenklingar som skulle rationalisera skötseln av hemmet. Korkmattebeklädda köksbänkar byttes till rostfria bänkar och dammsamlade spegeldörrar bekläddes med skivor. I B 44 finns ett antal skivklädda dörrar där originalspeglarna förmodligen finns bevarade bakom.



Vindsutrymmet som på ritning från 1910 benämns som "klädskrubb". Pärlspont-panelen är av bredare modell, ca 85 mm, och målad i en tidstypisk kulör.



Kammarlåset på dörren till vindsutrymmet.



*T v: Profil föreställande socklarna i vindsutrymmet. T h: Kvalitativa 1950-tals-
detaljer i det tidigare vardagsrummet.*



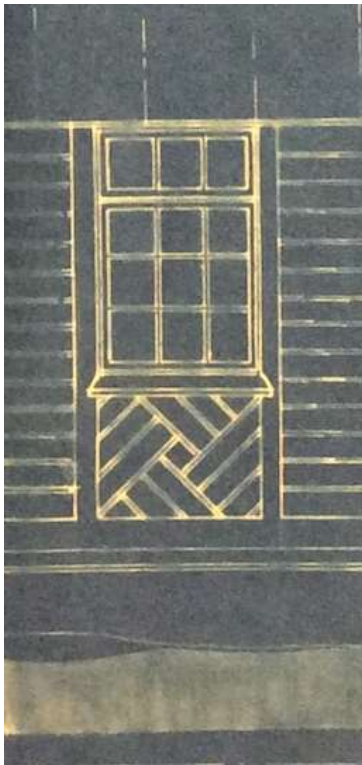
Äldre socklar, lika de i vindsutrymmet, finns också skrubben under trappan på bottenvåningen. Här är emellertid väggarna klädda med masonit.



Överskåp tillhörande garderober på övervåningen, tillkomna under tidigt 1950-tal. Luckorna har förnicklade stängningsbeslag. Skåpinredningen är målad med en vit oljefärg som i det mörka utrymmet gulnat med åren.



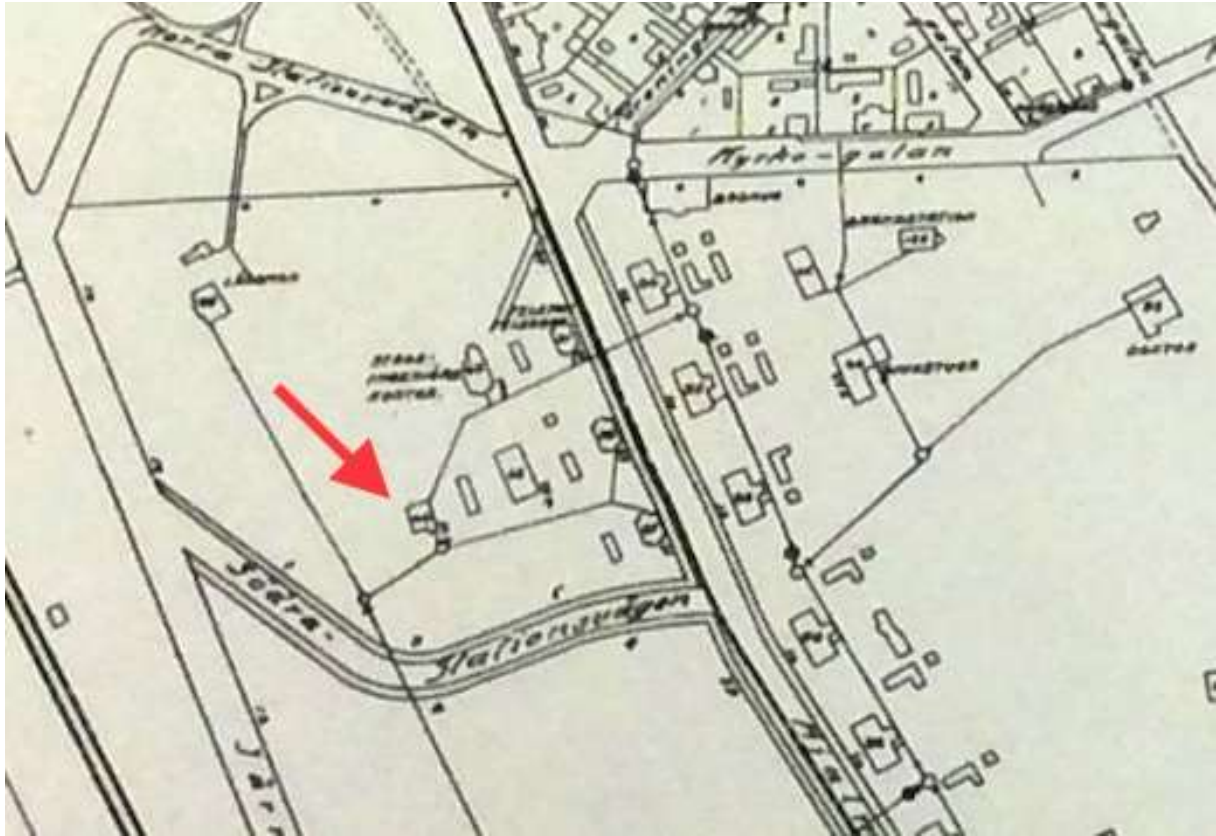
B 44 är till exteriören förändrad. Skorstensform och frontespiser på västra och östra fasaden är emellertid i det närmaste oförändrade.



Den mönsterlagda panelen under fönstren är en ursprunglig detalj i B 44:s exteriör.

Yttermiljö och vegetation

Miljön kring B 44 är kraftigt förändrad och byggnaden är delvis tagen ur sitt sammanhang, då de övriga Svedbergshusen i backen på området mellan Norra Stationsvägen och Södra Stationsvägen revs i samband med byggnationen av stadshuset 1963.



B 44 utmarkerad på karta över stadsplanen 1915. B 31, B 37 och B 43 ligger på rad nordöst om B 44, intill Hjalmar Lundbohmsvägen.

B 44 ligger idag i backen öster om radhusen på Lingonstigen. Norr om huset ligger stadshuset och i öster gränsar tomten till stadshusets parkering. Direkt öster om byggnaden leder en asfalterad uppfart ner till Lingonstigans södra ände. I övriga väderstreck är byggnaden närmast omgiven av relativt plan mark med klippt gräsmatta. Tomten upplevs relativt kal och inte medvetet planerad. Nordväst om byggnaden finns en ställning i stål, avsedd för torklinor. Ställningen härrör förmodligen från 1900-talets senare hälft. Till B 44 hör också ett förrådsskjul, beläget i tomtens norra ände. Vid infarten från Lingonstigen ligger ett garage med pulpettak, med plats för fyra bilar. På den södra gaveln finns en gräsöverbuxen, gjuten och upphöjd altan. Omgivningen präglas i huvudsak av stadshuset, vars imponanta siluett tornar upp över B 44.



Ställning för torklinor nordväst om byggnaden.



Trädgårdsskjul i tomtens norra ände.



B 44 med tomt från nordöst.



Altan på byggnadens södra gavel.

På tomten finns en flerstammig rönn, några större björkar och grupper med yngre björkar. Sälg och unga rönnar förekommer även. En större björk finns utanför uppfarten, öster om huset. På tomtens brantare parti mot söder och Lingonstigen finns högre vegetation med vilda blommor och spår av enstaka perenner. Bland de vilda blommorna kan inhemska arter som rallarros, hundkex, midsommarblomster (*Geranium sylvaticum*, blå) daggkåpa, smörblomma och rödblära (*Silene dioica*) nämnas. De blommande växterna som kan härröra från bolagets eller tidigare hyresgästers planteringar är äkta stormhatt (*Aconitum napellus* L) och en vit näva.



Ett fåtal plantor av äkta stormhatt och vita nävor kunde identifieras i september 2016. Den vita nävan på bilden till höger kan möjligtvis vara en vildväxande sort av midsommarblomster/skogsnäva.



I slänten ner mot radhusen på Lingonstigen har växtligheten fått bre ut sig och ger ett närmast slyaktigt intryck.

Livet i huset och området

Troligtvis var det under åren efter uppförandet mycket folk i farten kring B 44 och de tre övriga Svedbergshusen på området mellan Norra Stationsvägen och Södra Stationsvägen. Länsmannen C A Olsson bodde med sin familj i B 44 fram till 1906 då länsmansbostaden (B 99) färdigställdes. Förmodligen tog länsmannen emot en del besökare i B 44 och möjligtvis inrymdes också någon slags tillfällig expedition eller ett kontor i byggnaden. B 31, B 37 och B 43 låg placerade i rad utefter Hjalmar Lundbohmsvägen, strax nordöst om B 44. B 31 kom att inhysa Telegrafverket och B 43 postkontoret. Det är möjligt att tanken på dessa Svedbergshus som arbetar-bostäder frångicks just på grund av placeringen. Läget intill Hjalmar Lundbohmsvägen, som kom att bli en av samhällets huvudgator, lämpade sig väl för dessa serviceinrättningar.

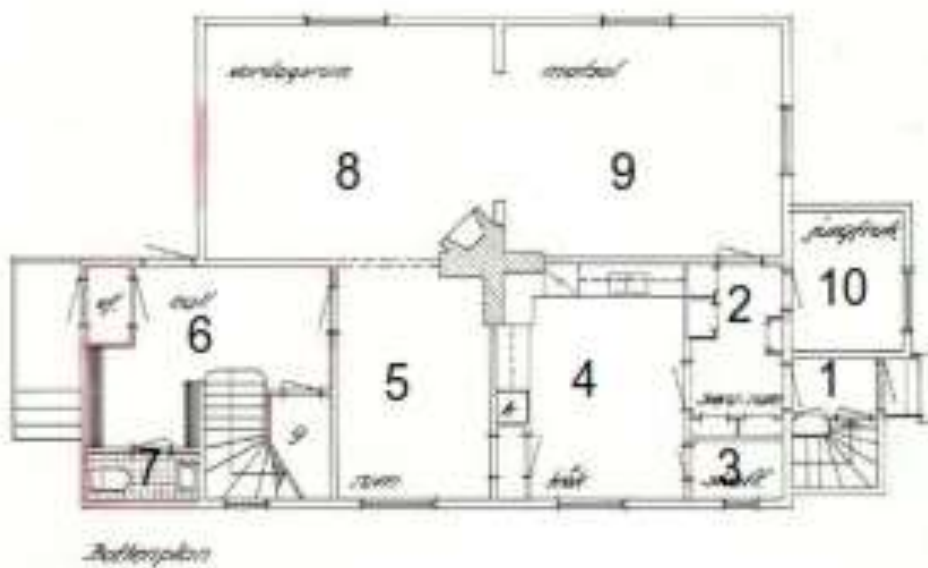
Ett brev från postmästare Sörbom till Hjalmar Lundbohm i oktober 1903 ger en bild av hur det var att leva i ett nyuppfört Svedbergshus. I brevet ber Sörbom om att få sin bostad, B 43, brädfodrad och omdrivet snarast. Han beskriver att väggarna av resvirke är mycket kalla och dragiga. På vinden finns stora springor, där det vid nederbörd tar sig in regn eller snö. Att bostäderna i Svedbergshusen saknade garderobs- och skafferiutrymmen måste också det ha varit en nackdel för hyresgästerna. Visserligen fanns större friytor på vindsvåningen men användningen av dessa var begränsad genom den låga takhöjden. Detta var förmodligen två skäl till att det inte uppfördes mer än fem Svedbergshus. Gustaf Wickman ritade vidare i jakten på en bra byggnadstyp för arbetarbostäder. Svedbergshusen följdes av de kanske mer berömda Bläckhornen, som hade större utrymmen på den övre våningen tack vare de höga, branta taken.

Under 1980-talet byggdes B 44 om till kursgård. Idag används byggnaden som kontorslokal. Övervåningen rymmer tre relativt stora kontor. På bottenvåningen har vardagsrummet och matsalen slagits ihop till ett stort rum, där ett kontorslandskap har inretts. Skrivborden står tätt och miljön upplevs som trång och något orolig.

Inför rivning

Inför rivning bör innerdörrarna av äldre modell tas till vara.

Nulägesbeskrivningar



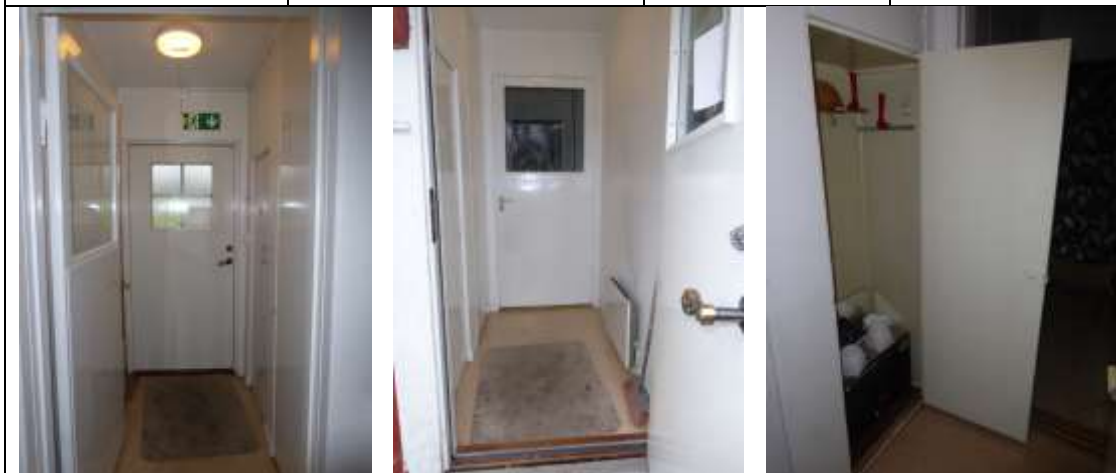
Ändringsritning B 44 bottenplan 1950. Tillagda siffror hänvisar till rumsbeskrivningen nedan.



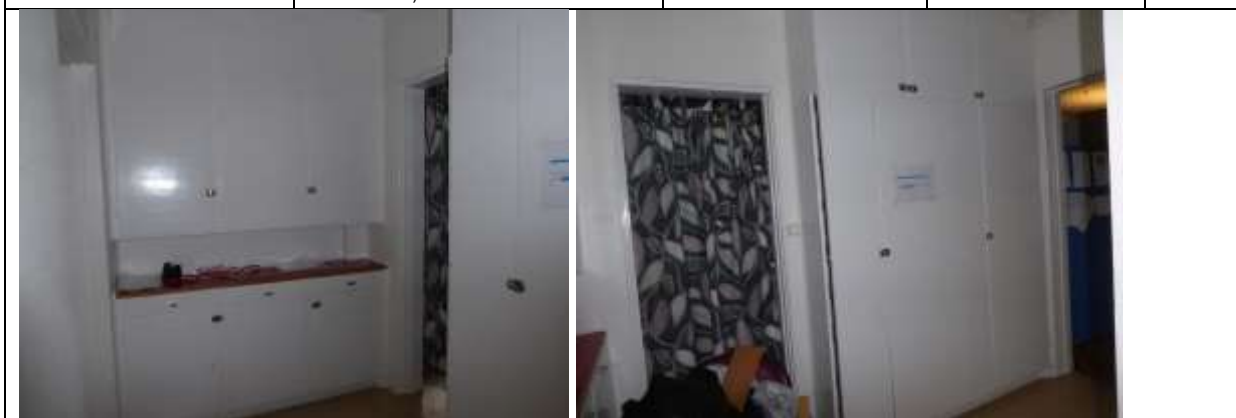
Ändringsritning B 44 övre plan 1992.03.20. Tillagda siffror hänvisar till rumsbeskrivningen nedan.

B 44, SEPTEMBER 2016. Planlösning se föregående sida.

| BOTTENPLAN RUM 1 | | | | |
|-------------------------|--|--|---|-------|
| Vindfång | Material/beskrivning | Målat/färg | Kommentar | 40-42 |
| Golv | Plastmatta | Ljust beige melerad | | |
| Sockel | Rak, 9 cm | Penselstruken, vit | | |
| Vägg | Skivor | Rollat, vit 0502-Y | | |
| Tak | Skivor | Rollat, vit | | |
| Taklist | Hålkälslist | Vitmålad | | |
| Inredning | Platsbyggd garderob med en garderobsdörr och ett överskåp, släta luckor. Äldre lås med nyckel. Överskåp med ett hyllplan. Garderob med brun plastmatta och $\frac{3}{4}$ hörnlistor. | Penselstruket, vit, utvändigt och invändigt | | |
| Dörrar | Gabondörr med glasruta. Ruta: 69×73 cm. Ytterdörr med badrumsglas, Dörr till källare, slät. | Penselstruken, vit. Ytterdörr fabrikslackerad, vit Dörr till källare, penselstruken, vit | Ytterdörr från 1980-90-tal. Innerdörr från 1950-talet. | |



| BOTTENPLAN RUM 2 Hall | Material/beskrivning | Målat/färg | Kommentar | 44-46 |
|--------------------------|--|---|-----------|-------|
| Golv | Plastmatta | Brunbeige med flingmönster | | |
| Tröskel | Furu, mässingsskodda | Penselstrukna, gulbrun kulör | | |
| Sockel | 9 cm | Penselstrukna, vit | | |
| Vägg | Skivor, glasfiberväv | Rollat, vit 0502-Y | | |
| Tak | Skivor med fasad skarv | Rollat, vit | | |
| Taklist | Hålkälslist | Vitmålad | | |
| Inredning | <p>Platsbyggd garderob med två släta dörrar, 61×190,5 cm och tre överskåp, 56,5×50 cm, med väggfasta hyllplan.</p> <p>Platsbyggt skåp med tre lådor, 53×10, och tre skåpsluckor, 53×65 cm. Förnicklade beslag. Klarröd laminatskiva med framkant i ek, 39×176 cm.</p> <p>Överskåp med tre luckor, 52×135,5 cm.</p> | Penselstrukna, vit. Skåpsinredning penselstruken vit med gröna framkanter | | |



| RUM 3 BOTTENPLAN Städskrubb i kök | Material/beskrivning | Målat/färg | Kommentar | 80-81 |
|--|--|---|---|-------|
| Golv | Plastmatta, uppvikt på vägg | Blå melerad | | |
| Tröskel | Ek, 9 cm | | | |
| Vägg | Skivor, våtrumstapet | Tapet mindre blommor och stänk. Övre del rollad med vit takfärg | Tapet på 4/5 delar av vägg. Övre del av vägg avdelad med smal list. | |
| Tak | Skivor | Rollat, vit | | |
| Taklist | ¾ list, neddragen en bit på vägg | Vitmålad | | |
| Fönster | Enlufts-fönster med badrumsglas i ytterbåge. Förnicklat vred | Penselstruket, vit | | |



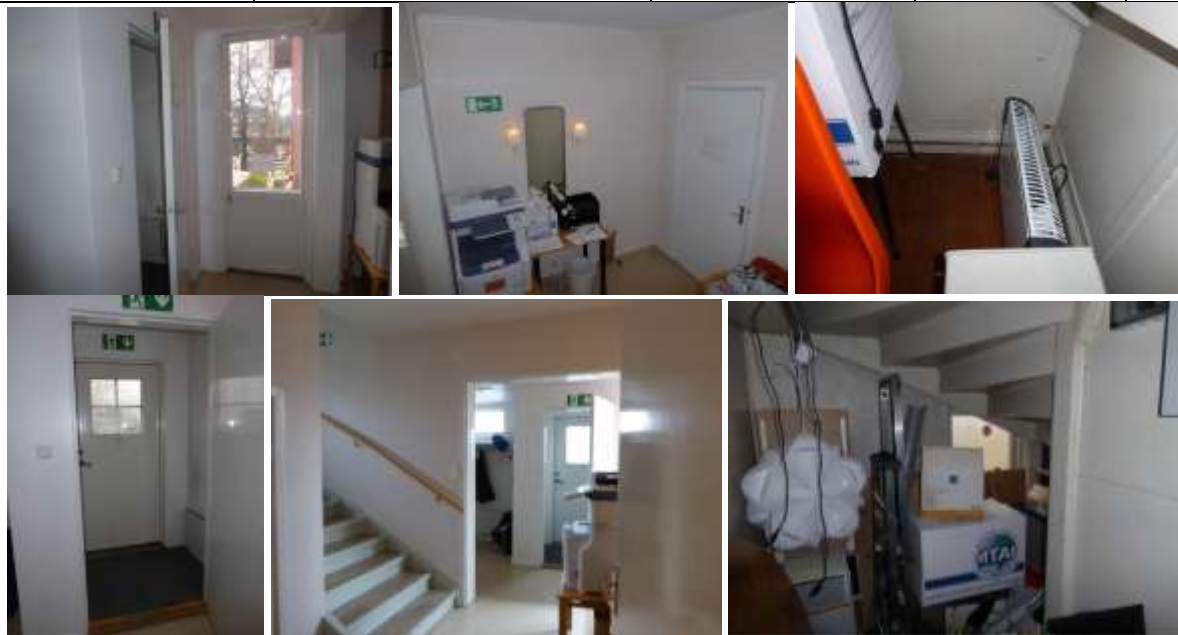
| RUM 4 BOTTENPLAN Kök | Material/beskrivning | Målat/färg | Kommentar | 77- 79, 82 |
|----------------------------|---|--|-----------|------------------|
| Golv | Plastmatta | Lika som hall | | |
| Sockel | 9 cm | Penselstruken, vit | | |
| Vägg | Skivor, glasfiberväv | Rollat, vit 0502-Y | | |
| Tak | Skivor med fasad skarv | Rollat, vit | | |
| Taklist | Hålkälslist, 4 cm | Vitmålad | | |
| Fönster | Tvåluftsfönster med mittpost. Kopplade bågar. Excenterhakar | Penselstruken, vit | | |
| Inredning | Skåpsstomme med profilerad kröningslist. Diskbänk i rostfritt. Laminatbänkskiva, gråspräcklig. Kakerl 14,6×14,6 cm, ljus fog. Spis, vit, 1990-tal. Kyl/frys, vit, 1990-tal. Platsbyggt skafferi med slät dörr, 61×190 cm, fem hyllplan och fyra mindre hyllor. Inbyggt väggskåp med två släta luckor, 37,7×99 cm. | Fabrikslackerad, vit stomme och luckor. Skafferi utvändigt, penselstruket, vit Skafferi invändigt, penselstruket, starkt grön kulör Inbyggt väggskåp, penselstruket, vit | | |
| Övrigt | Vägghängd radiator under fönster | | | |



| RUM 5 BOTTENVÅNING Kontor | Material/beskrivning | Målat/färg | Kommentar | 59-64 |
|---------------------------------|---|----------------------------|-----------------------|-------|
| Golv | Ekparkett, stav i ruta, 20×20 cm | Lackat | Parkett från 1950. | |
| Sockel | Rak, 9 cm | Penselstruken, vit | | |
| Vägg | Skivor | Rollat på tapet, 0502-Y | | |
| Tak | Tretexskivor med grov textur, fasade skarvar | Rollat, vit | | |
| Taklist | Hålkälslist | Vitmålad | | |
| Fönster | Tvåluftsfönster med mittpost. Excenterhakar | Penselstruken, vit | | |
| Dörr | Slät dörr, 1980-90-tal. 72×195cm. | Fabrikslackerad, vit | | |
| Övrigt | Jalusidörr i ek mot salongen som idag är kontorslandskap. | | Dörr från 1950. | |



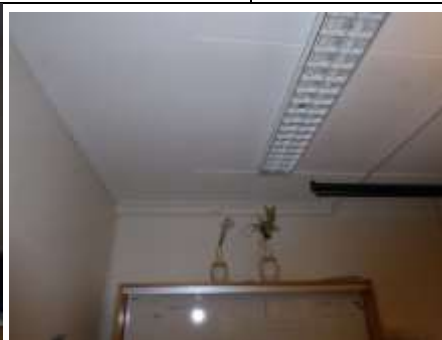
| RUM 6 BOTTENPLAN Hall vid trapp | Material/beskrivning | Målat/färg | Kommentar | 65-71, 74-76 |
|---------------------------------------|---|---|---|-----------------|
| Golv | Plastmatta. Svart, grov, heltäckande matta i vindfång. | Ljusbeige marmorimitation. | | |
| Sockel | Rak, 8 cm | Penselstruken, vit | | |
| Vägg | Skivor, tapet ljusrosa, flammig, Skivor i vindfång | Rollat vit i vindfång | | |
| Tak | Skivor med fasad skarv. Vindfång, släta skivor | Rollat, vit | | |
| Taklist | Hålkälslist | Vitmålad | | |
| Förråd under trapp | Slät dörr med förnicklat lås, 59×175 cm. Golv med rödbrun plastmatta. Väggfast hylla med klädstång. Väggar och tak skivklädda. Profilerad sockel, 14 cm | Penselstruken, vit. | Socklar från tidigt 1900-tal, möjligtvis ursprungliga för byggnaden | |
| Dörrar | Dörr mot vindfång, slät med förnicklat trycke och bakelithandtag, 92×202,5 cm. Ytterdörr Altandörr med större ruta. Förnicklat trycke | Penselstruken, vit. Ytterdörr fabrikslackerade, vit Altandörr, penselstruken, vit | | |
| Fönster | Litet enluftsfönster. | Penselstruken, vit. | | |



| RUM 7 BOTTENPLAN WC | Material/beskrivning | Målat/färg | Kommentar | 73-72 |
|---------------------------|---|----------------------------|-----------|-------|
| Golv | Plastmatta Uppvikt på vägg | Ljusbeige marmorimitation. | | |
| Vägg | Skivor | Rollat, vit | | |
| Tak | Skivor | Rollat, vit | | |
| Taklist | Hålkälslist, 4 cm | Vit | | |
| Dörr och foder | Slät, 1980-90-tals trycken. Släta foder 6,5 cm. | Fabrikslackerad, vit | | |
| Inredning | Toastol och handfat i vitt porslin, fabrikat Ido. | | | |
| Övrigt | Tallriksventil i tak | | | |



| RUM 8 BOTTENVÅNING Kontor | Material/beskrivning | Målat/färg | Kommentar | 53-58 |
|---------------------------------|--|-------------------------|--------------------|-------|
| Golv | Ekparkett, stav i ruta, 20×20 cm | Lackat | Parkett från 1950. | |
| Sockel | 9 cm | Penselstruken, vit | | |
| Vägg | Skivor. Glasfiberväv under fönstren. | Rollat på tapet, 0502-Y | | |
| Tak | Tretexskivor med grov textur, fasade skarvar | Rollat, vit | | |
| Taklist | Hålkälslist | Vitmålad | | |
| Fönster | Tvålufts-fönster med mittpost. Kopplade bågar. Excenterhakar. Fönsterbåge 59,5×151 cm Fönsterbräda 140×25 cm. Urfräsning för värme från element. | Penselstruket, vit | | |
| Dörr | Slät gabondörr. Förnicklat trycke med bakelit handtag | Penselstruken, vit | | |
| Inredning | Vitputsad öppen spis med mörkgrå kalkstensskiva, rundad i kanterna. Synligt tegel i botten, bredd 15 cm. Omgiven av en rad röd/rostbrun kalksten med smal fog. | | | |
| Övrigt | Vägghängda radiatorer under fönster | | | |



| RUM 9 BOTTENPLAN Kontor | Material/beskrivning | Målat/färg | Kommentar | 49-52 |
|-------------------------------|--|----------------------------|-----------|-------|
| Golv | Ekparkett, stav i ruta, 20×20 cm | Lackat | | |
| Sockel | Rak, 9 cm | Penselstruket, vit | | |
| Vägg | Skivor. Glasfiberväv under fönstren. | Rollat på tapet, 0502-Y | | |
| Tak | Skivor | Rollat, vit | | |
| Taklist | Hålkärslislist | Vitmålad | | |
| Fönster | Tvåluftsfönster med mittpost. Kopplade bågar. Excenterhakar. Fönsterbåge 59,5×151 cm Fönsterbräda 140×25 cm. Urfräsning för värme från element. | Penselstruket, vit | | |
| Dörr | Gabondörr med förnicklat trycke | Penselstryket, vit | | |



| RUM 10 BOTTENPLAN Kontor | Material/beskrivning | Målat/färg | Kommentar | 47- 48 |
|---|---|----------------------------|-----------|-----------|
| Golv | Plastmatta | Brunbeige med flingmönster | | |
| Sockel | 9 cm | Penselstruket, vit | | |
| Vägg | Skivor, glasfiberväv | Rollat, vit 0502-Y | | |
| Tak | Skivor | Rollat, vit | | |
| Taklist | Hålkälslist, 8 cm | Vitmålad | | |
| Fönster | Tvåluftsfönster med mittpost. Kopplade bågar. Excenterhakar | Penselstruket, vit | | |
| Dörr | Slät gabondörr, 76×189 cm | Penselstruket, vit | | |
| Foder | Släta, gerade | Penselstruket, vit | | |




B 44, SEPTEMBER 2016

Planlösning se ritning sidan 26.

| ÖVRE PLAN RUM 1 Hall | Material/beskrivning | Målat/färg | Kommentar | 976-980 |
|-------------------------------------|--|--|-----------|---------|
| Golv | Plastmatta i korkimitation | | | |
| Sockel | Enkel, 9 cm, skurlist i bok, 1,6 cm | Penselstruken, vit | | |
| Vägg | Skivor, tapet, vitgrå melerad samt rollade väggar i den inre delen av hallen | | | |
| Tak | Skivor. Nedsänkt tak inre del av hall | Rollat, vit | | |
| Taklist | $\frac{3}{4}$ list | Vit | | |
| Fönster | Tvåluftsfönster med mittpost, kopplade bågar, excenterhakar | Penselstrukna, vit | | |
| Fönsterfoder | Slät, gerade, 5,5 cm | Penselstruket, vit | | |
| Inredning | Väggfast hylla med tre hyllplan mot trapp. Platsbyggt linneskåp med spegeldörr 59,7 bred, fem hyllplan. | Penselstruket, vit | | |
| El | Utanpåliggande, uttag och brytare 1990-tal | | | |
| Trapphus/ trappa | Material/beskrivning | Målat/färg | Kommentar | |
| Trappa | U-formad trappa. Plansteg med plastmatta, ljust beigebrun melerad. Rund ledstång i lackad bok, fäst i vägg med förnicklade beslag. $\frac{3}{4}$ list mot sättsteg. Lågt räcke med skivtäckta sidor. | Vangstycke, sättsteg och trappnosar penselstrukna, grågrön kulör ca 1505-G80Y. Under denna finns en mörkare grön, ca 3010-G90Y | | |
| Vägg | Skivor, tapet ljusrosa, flammig | | | |
| Tak | Skivor | Rollat, vit | | |
| Taklist | | Vitmålad | | |
| Fönster | Enluftsfönster. Båge 60×67 cm. Förnicklad hake. Fönsterfoder, gerat, bredd 4 cm. | Penselstruken, vit | | |

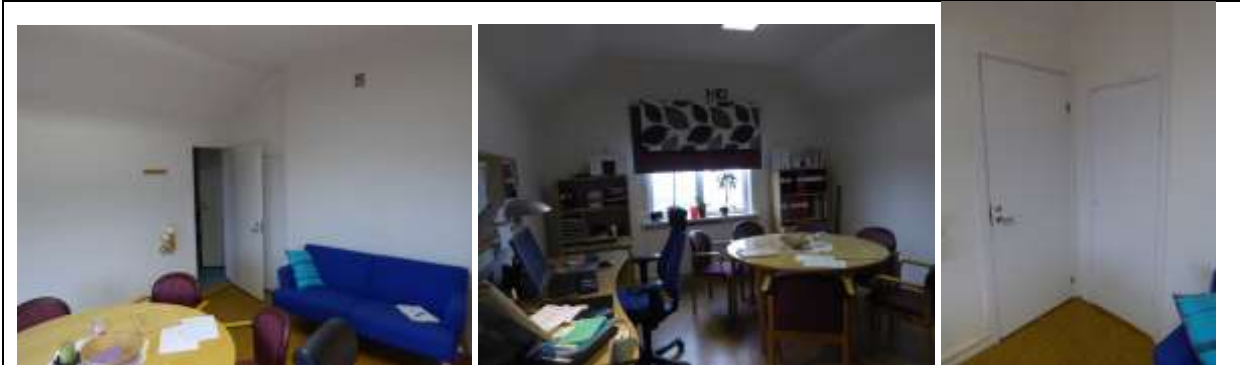


| RUM 2 Kontor | Material/beskrivning | Målat/färg | Kommentar | Bilder |
|---|---|---------------------|---|--------|
| Golv | Plastmatta i korkimitation | | | |
| Tröskel | Ek, 9,5 cm | | | |
| Sockel | Enkel, 9 cm, skurlist i bok, 1,6 cm | Penselstruken, vit | | |
| Vägg | Skivor, glasfiberväv | Rollat, vit, 0502-Y | | |
| Tak | Skivor | Rollat, vit | | |
| Taklist | | Vit | | |
| Fönster | Tvåluftsfönster med mittpost, kopplade bågar, excenterhakar. | Penselstruken, vit | | |
| Fönsterfoder | Slät, gerade, 5,5 cm | Penselstruken, vit | | |
| Dörr | Slät, 73×201 cm, förnicklat trycke | Penselstruken, vit | | |
| Inredning | Två dörrar till kattvindsutrymme, 60×175 cm, släta. Förnicklade lås. Dörrfoder 4 cm. Vänster dörr, en platsbyggd garderob i kattvind, fyra hyllplan, två skohyllor. Större utrymme höger dörr, två hyllplan. Skivklädda väggar, omålat, ¾ list. Obehandlat brädgolv, 9 cm breda. Sockel 9 cm. | Penselstruken, vit | Brädgolv på kattvind från 1900-talets första hälft. | |
| Bilder saknas då rummet inte var tillgängligt vid inventeringstillfället. | | | | |

| RUM 3 Toalett i hall | Material/beskrivning | Målat/färg | Kommentar | 181- 184 |
|-------------------------|---|-----------------------|-----------|-------------|
| Golv | Klinker, gråbeige, 15×15 cm | | | |
| Sockel | Enkel, 9 cm | Penselstruken, vit | | |
| Tröskel | Furu, mässingsskodd | Lackad | | |
| Vägg | Skivor | Rollat, vit | | |
| Tak | Skivor | Rollat, vit | | |
| Taklist | ¾ list | Penselstruken, vit | | |
| Inredning | Litet handfat i nisch omgiven av laminatskiva grön marmorimitation. Spetsbågig spegel över handfat inramad av ¾ list i ek. Ekfanérskiva under handfat. Vit porslinstoa av fabrikat Ifö. | | | |
| Ovrigt | Klotarmatur intill handfat. Aldre ventil i rostfritt bakom toa. Tallriksventil i tak. | | | |



| RUM 4 Kontor | Material/beskrivning | Målat/färg | Kommentar | 985-988 |
|-----------------|--|---|---|---------|
| Golv | Plastmatta i korkimitation | | | |
| Sockel | Enkel, 9 cm, skurlist i bok, 1,6 cm | Penselstruken, vit | | |
| Tröskel | Ek, 9,5 cm | | | |
| Vägg | Skivor | Rollat på tapet, vit 0502-Y | | |
| Tak | Tredingstak. Tretexskiva | Rollad, vit | | |
| Taklist | | Vit | | |
| Fönster | Skruvade fönsterbågar, 73×140 cm. Fönstersmyg 22 cm djup, rundad fönsterbänk | Penselstruken, vit | | |
| Dörr | Slät Gabondörr, förnicklat trycke med ekhandtag, modernare låskista | Penselstruken, vit | Förmodligen ursprungliga spegeldörrar under skivbeklädning. | |
| Inredning | Garderob med spegeldörr, 60×179 cm. interiör: skivklädda väggar, murstock, ¾ list vägg och tak. Ett hyllplan med klädstång. Brädgolv av furu el gran, lackat, 11 cm bredd. | Penselstruken, vit. Garderobsinteriör äldre gulnad oljefärg | | |



| RUM 5 Relax innanför badrum | Material/beskrivning | Målat/färg | Kommentar | 989-993 |
|--------------------------------------|---|----------------------|-----------|---------|
| Golv | Plastmatta, blå melerad uppvikt på vägg | | | |
| Vägg | Skivor, tapet, vitrosa med stiliserade fjädrar i rosa och blått. Lite struktur. ¾ hörnlist | | | |
| Tak | Skivor | Rollat, vit | | |
| Taklist | ¾ list | Vit | | |
| Fönster | Enlufts-fönster. Fönsterbåge 73×77 cm. Foder 4 cm. Smyg 11,5 cm. Excenterhakar | Penselstruken, vit | | |
| Dörr | Slät | Fabrikslackerad, vit | | |
| Inredning | Vägghängt skåp mot tak. Luckor 34,4 cm. Förnicklat lås. Antennförestärkare av fabrikat Siemens. Äldre el med bakelitbrytare | | | |
| Övrigt | Tallriksventil i tak | | | |



| RUM 6 Badrum | Material/beskrivning | Målat/färg | Kommentar | 996-03 |
|-------------------------|--|--------------------------|-----------|--------|
| Golv | Våtrumsmatta. Blå melerad, uppvikt på vägg | | | |
| Tröskel | Mässingslist mot kontor samt ektröskel mot relax, 9 cm bred | | | |
| Vägg | Vårumstapet vit med små blommor och stänk | | | |
| Tak | Skivor | Rollat, vit, våtrumsfärg | | |
| Dörr | Slät, moderna trycken | Penselstruken, vit | | |
| Inredning | Duschhörna med duschvägg i glas med aluminiumram | | | |
| WC i badrum | Material/beskrivning | Målat/färg | Kommentar | Bilder |
| Golv | Våtrumsmatta, blå melerad, uppvikt på vägg | | | |
| Vägg | Skivor | Rollat, vit | | |
| Tak | Skivor | Rollat, vit | | |
| Taklist | ¾ list | Vit | | |
| Dörr | Slät | Fabrikslackerad, vit | | |
| inredning | Toastol och handfat i vitt porslin av fabrikat Ifö. Förnicklad krokanordning med fyra krokar | | | |



| Rum 7 Bastu | Material/beskrivning | Målat/färg | Kommentar | 997-01 |
|--|--|------------|-----------|--------|
| Golv | Våtrumsmatta, blå melerad, uppvikt på vägg | | | |
| Vägg och tak | Spontad panel i gran | | | |
| Inredning | Två lavar | | | |
|  | | | | |

| RUM 8 Förråd | Material/beskrivning | Målat/färg | Kommentar | 07-11 18-20 |
|-----------------|---|---|--|----------------|
| Golv | Plastmatta, grå, uppvikt på vägg | | | |
| Sockel | Profilerad, 14 cm | Penselstruken, S 3010-G70Y | Från byggnadsår alt. ombyggnation 1910. | |
| Tak och vägg | Pärilspons, 80-85 mm | Penselstruken, S 3010-G70Y Delar av panel mer mintgrön, S 2020-G40Y | Panel från byggnadsår alt. ombyggnation 1910. | |
| Dörr | Spegeldörr 117×59,5. Lås med nyckel från utsida. Vred på insida | Penselstruken, vit | Lås från byggnadsår alt. ombyggnation 1910. | |



| RUM 9 Kontor | Material/beskrivning | Målat/färg | Kommentar | 04-06 12-17 |
|-----------------|--|-----------------------------|--|----------------|
| Golv | Plastmatta i korkimitation | | | |
| Tröskel | Furu | Lackad | | |
| Sockel | Enkel, 9 cm, skurlist i bok, 1,6 cm | Penselstruken, vit | | |
| Vägg | Skivor, glasfiberväv under fönster | Rollat på tapet, vit 0502-Y | | |
| Tak | Brutet tak. Skivor | Rollat, vit | | |
| Taklist | ¾ list | Vit | | |
| Dörrar | Slät Gabondörr, modernt trycke. | Penselstruken, vit | Möjligtvis ursprungliga spegeldörrar bakom skivmaterial. | |
| Fönster | Tvåluftsfönster med mittpost, kopplade bågar, excenterhakar. | Penselstruken, vit | | |
| Inredning | Platsbyggda garderober, två släta dörrar, 60×181 cm. Två släta luckor 79×60 cm. Förnicklade knäppen och lås med solfjäderformad nyckel. Ett hyllplan i varje överskåp. | Penselstruken, vit | Garderober och beslag från 1950. | |



Källor och litteratur

Otryckta källor

Kiruna kommun: handlingar från centralarkiv, bygglovshandlingar från Miljö- och byggkontoret

Kiruna kommuns fotoarkiv

LKAB:s ritningarkiv, byggnadsritningar

Litteratur

Brunnström, Lasse. 1980. *Kiruna – ett samhällsbygge i sekelskiftes Sverige del II Kirunas bebyggelse år för år under pionjärtiden 1890-1910*, Umeå: UTAB

Johansson, Kenneth. 2014. *Bolagets äldre fastigheter En dokumentation*, Kiruna: Föreningen Kirunas rötter

Johansson, Kenneth, Stenberg, Peter. 2013. *Från Bolagsområde till Gruvstadspark – En glimt över ett samhälle i förändring*, Kiruna: Föreningen Kirunas rötter

Johansson, Kenneth, Stenberg, Peter. 2015. *Röster från Bolaget och Ön*, Kiruna: Föreningen Kirunas rötter

Internetpubliceringar:

Antagandehandling, *Kulturmiljöanalys inför Gruvstadsparken i Kiruna (Del av miljökonsekvensbeskrivning)*, Kiruna kommun, Samhällsbyggnadskontoret, 2010-11
http://www.kiruna.se/PageFiles/6779/Bilaga%20MKB%20Gruvstadsparken_%20Kulturmilj%c3%b6analys_201011.pdf?epslanguage=sv