



KIRUNA KOMMUN

# 2022



# Delårsrapport

Kiruna kommun | Januari - augusti 2022







# Innehåll

## FÖRVALTNINGSBERÄTTELSE

Den kommunala koncernen .....	4
Förvaltningsberättelse .....	6
Budgetföljsamhet (tkr) .....	13
Balanskravsutredning (mnkr) .....	13
Driftredovisning (tkr) .....	14
Investeringsredovisning (tkr) .....	14
Delgivning av anvisade medel .....	15
Personalberättelse .....	16
Resultaträkning (mnkr) .....	18
Balansräkning (mnkr) .....	19
Noter till resultaträkningen (mnkr) .....	20
Noter till balansräkningen (mnkr) .....	21
Finans .....	22

## VERKSAMHETSBERÄTTELSE

Kommunrevision .....	24
Kommunstyrelsen .....	26
Överförmyndarnämnden .....	33
Kultur- och utbildningsnämnden .....	36
Socialnämnden .....	42
Miljö- och byggnämnden .....	46

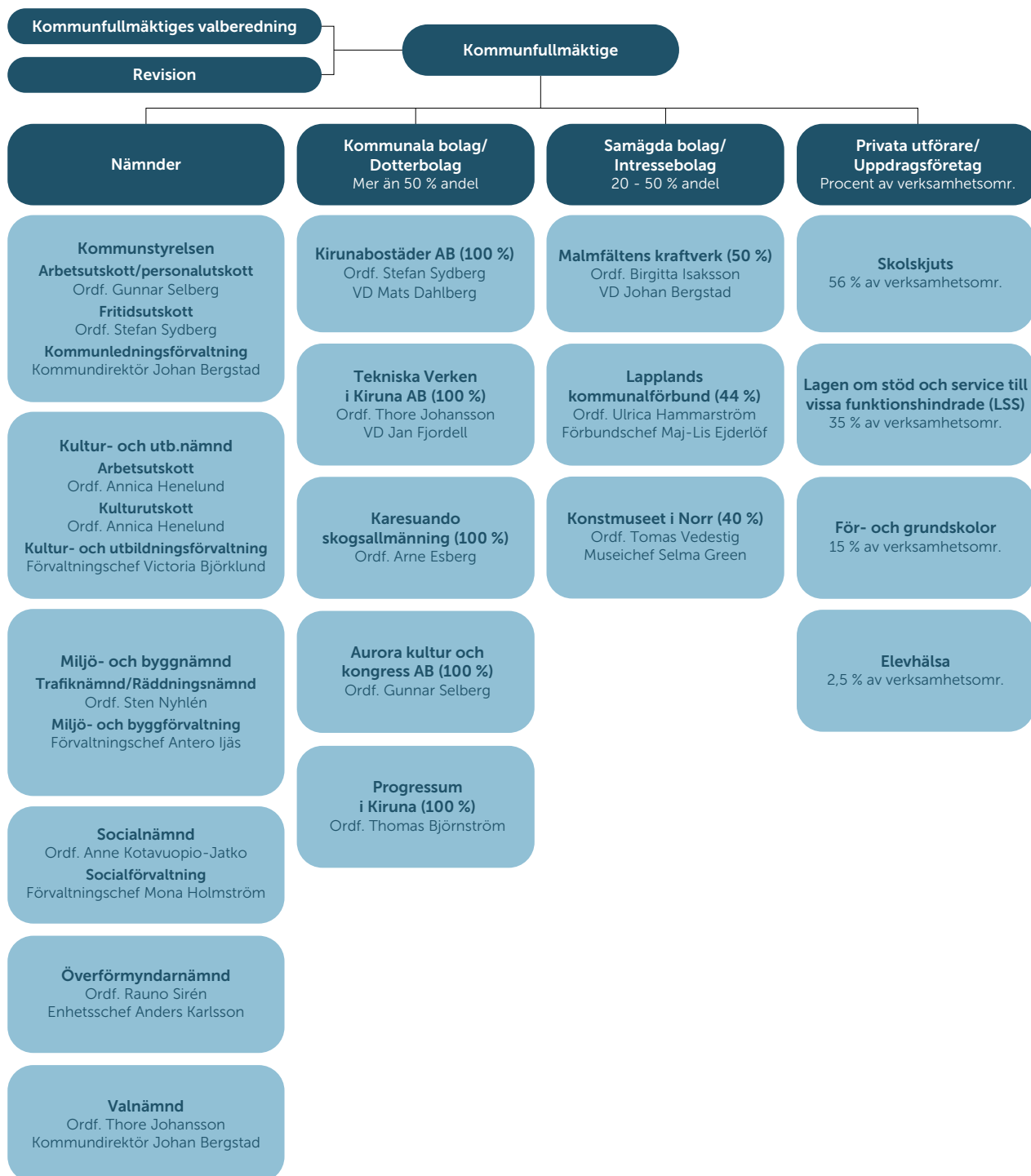
## KOMMUNENS BOLAG

Tekniska Verken i Kiruna AB .....	52
Kirunabostäder AB .....	56



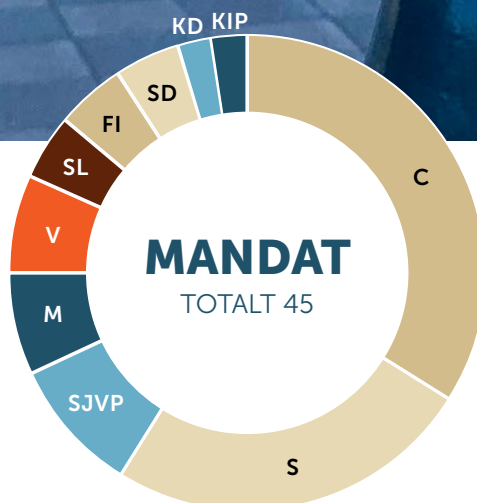
# Den kommunala koncernen

Den samlade kommunala verksamheten bedrivs i kommunens nämnds- och förvaltningsorganisation och i två helägda bolag, Tekniska Verken i Kiruna AB och Kirunabostäder AB. Därtill finns fyra samverkansföretag: Lapplands kommunalförbund som bedriver gymnasial och eftergymnasial utbildning, Konstmuseet i Norr, Malmfältens kraftverk och Progressum i Kiruna AB. Kommunen anlitar privata utförare på fyra väsentliga områden: Förskole- och grundskoleverksamhet, skolskjuts, elevhälsa samt personlig assistans. En fullständig översikt av den kommunala verksamheten visas i organisationsschemat som följer.





Centerpartiet (C)	15
Socialdemokraterna (S)	12
Sjukvårdspartiet (SJVP)	4
Moderaterna (M)	3
Vänsterpartiet (V)	3



Samelistan (SL)	2
Feministiskt Initiativ (FI)	2
Sverigedemokraterna (SD)	2
Kristdemokraterna (KD)	1
Kirunapartiet (KIP)	1

# Förvaltningsberättelse

## Händelser av väsentlig betydelse

### Kompetensförsörjning

Den lokala arbetsmarknaden i kommunen fortsätter att vara ansträngd med en arbetslöshet som ligger på 2,6 % vid periodens utgång vilket är en sänkning med en procentenhet jämfört med samma period föregående år. Per sista augusti fanns det mer än dubbelt så många lediga jobb som arbetssökande. Den kompetensbrist som råder inom flera av kommunens kärnverksamheter förstärks när den låga arbetslösheten håller i sig samtidigt som näringslivet expanderar och vi har en hög andel pensionsavgångar. Kompetensbristen grundar sig främst i brist på folk i arbetsför ålder och till viss del även i brist på folk med rätt kompetens vilket påverkar verksamheternas förmåga till tjänsteleveranser av kvalitet. Per sista augusti är kommunens personalkostnader 30 miljoner kronor lägre än budget vilket beror på svårigheter att rekrytera personal i kombination med återhållsamhet att återbesätta vakanta tjänster. Dock visar det ekonomiska utfallet för personalen inte hela bilden av kompetensbristen. Stora delar av kommunens verksamheter har ett kritiskt personalberoende och man har där löst personalbristen med overtider och inhyrda konsulter. Under hösten har två av kommunens skolor tillfälligt belagts med skyddstopp på grund av den ansträngda personalsituationen. Kommunen behöver arbeta aktivt med den framtida kompetensförsörjningen för att kunna bibehålla och utveckla verksamheten utifrån medborgarnas behov. Den demografiska utvecklingen där allt färre i arbetsför ålder ska försörja en allt större äldre befolkning kommer ställa stora krav på effektivisering och utveckling av verksamheterna för att kunna möta de ökande behoven med lägre antal personal.

### Stadsomvandlingen

Stadsomvandlingen går alltmer över till verkställighet där gamla områden fysiskt avvecklas och nya byggs upp. Denna fysiska förändringsresa påverkar samhället och däribland de kommunala kärnverksamheter såsom skola och omsorg som behöver lokaler för att

bedriva sina verksamheter. Under förändringsresan av Kirunas lokala fastighetsbestånd flyttar Kirunaborna inom de centrala delarna men också till andra delar av kommunen och landet vilket inverkar på demografin i olika stadsdelar. I nuläget kan vi inte överblicka denna omvandling och det bygger in en osäkerhet i kommunens planeringsförutsättningar för den närmaste tiden som alla berörda verksamheter försöker uppmärksamma och beakta.

### Milstolpe stadsomvandlingen

Första september invigdes Kirunas nya centrumkvarter för handel. Under sommaren avvecklades handeln i gamla centrum för flytt till de nya lokalerna. Under början av nästa år kommer lägenheterna i handelskvarterens hus bli klara för inflyttning samtidigt som rivning av Kirunas gamla centrum fortsätter.

### Evakuering av fastigheter där påverkan gått snabbare än prognos

Under året har vissa områden påverkats av sprickbildning snabbare än förväntat och vissa bostäder har fått akututrymmas. Vissa kommunala verksamheter har påverkats av detta och delar av gymnasieskolan och kulturskolan har påbörjat flytt till tillfälliga lokaler i väntan på att den nya gymnasieskolan som ska rymma båda dessa verksamheter står klar hösten 2023. När nu bostäder fått utrymmas i förtid har det ökat pressen på den redan ansträngda bostadsmarknaden. Sprickbildning i Kiruna sjukhus har påvisats och LKAB har meddelat att den planerade utflytten från sjukhuset måste tidigareläggas. Kommunen och regionen har därför intensifierat arbetet med lokalisering och detaljplanearbete för att möjliggöra en byggstart av det nya sjukhuset tidigare än planerat.

### Ukrainska flyktingar

Efter Rysslands invasion av Ukraina i februari har skyddsbehövande sökt sig till Sverige. De inledande planeringstalen för kommunens mottagande av skyddsbehövande från Ukraina var inledningsvis ca 300 personer och boende för dem har förberetts på fd hotell Ferrum efter avtal med LKAB.



## Beredskap

Som en följd av det förändrade säkerhetsläget internationellt och i linje med nationella rekommendationer har nämnder och styrelser fått uppdrag att öka beredskapen i sina respektive verksamheter för att klara krissituationer. På en kommunövergripande nivå har särskilt fokus lagts på IT-säkerhet genom nya rutiner och verktyg för hantering av användarkonton och behörigheter.

## Gemensam överförmyndarnämnd

En utredning om eventuell samverkan på överförmyndarområdet i form av avtalsamverkan med värdkommun har genomförts. Deltagande kommuner är Kiruna, Gällivare, Pajala och Jokkmokk. Orsaken till utredningen är de ökade krav som staten ställer på överförmyndarverksamheten och som gör det allt svårare för små kommuner att ensam uppfylla lagkraven. Om erforderliga beslut fattas av respektive kommuns kommunfullmäktige kommer en gemensam överförmyndarnämnd bildas med start första januari 2023.

## Övriga väsentliga händelser

### Ekonomi

Oron i omvärlden med energibrist och hög inflation påverkar koncernens verksamheter. Tydligast syns detta i koncernens bolag Tekniska verken i Kiruna AB:s dotterbolag Kiruna kraft AB där den turbulenta energimarknaden skapar stora utmaningar med kraftiga prishöjningar och i vissa fall brist på bränsle. Utöver de ökade priserna har spillvärmelieferanser från LKAB fungerat markant sämre än föregående år vilket har resulterat i en mycket högre oljeanvändning. Efter delåret har bolaget dessutom drabbats av en brand i värmeverket som orsakat väldigt stora anläggningskostnader. Per bokslutsdagen visar "Tekniska verket koncernen" ett negativt resultat på minus 20 miljoner kronor. Prognosen för helåret är ett negativt resultat om minus 9,5 miljoner kronor. Dock är de ekonomiska konsekvenserna av branden inte klarlagda ännu och prognosen kan därför komma att försämrats.

Även den övriga kommunkoncernen är påverkad av den höga inflationen med ökade priser. För kommunen har prisökningarna ännu inte slagit igenom i resultatminskningar eftersom överskott från personalkostnader väger upp ökade kostnader. Socialförvaltningen har ett negativt resultat per balansdagen på minus 27 miljoner kronor vilket till stor del hänförs till den ansträngda personalförsörjningen och till ökade kostnader för placeringar av barn och unga.



## Upplysningar om kommunens förväntade utveckling avseende ekonomi och verksamhet utifrån målen om god ekonomisk hushållning

Enligt kommunallagen skall budgeten upprättas så att intäkterna överstiger kostnaderna och mål och riktlinjer för god ekonomisk hushållning skall fastställas och utvärderas. Med mål och riktlinjer för god ekonomisk hushållning avses både finansiella mål och verksamhetsmål.

Budgeten för år 2022 har upprättats i enlighet med riktlinjerna för god ekonomisk hushållning.

### Finansiella mål

- Till största delen eller helt uppfyllt till helåret   ● Delvis uppfyllt till helåret   ● Ej uppfyllt till helåret

#### ● Resultatet ska uppgå till minst två procent av skatter och statsbidrag varje år.

Målet är uppnått för året då prognosen inklusive stadsomvandlingen visar på ett resultat om 3,2 % av skatter och statsbidrag. Exklusive stadsomvandlingen visar prognosen på ett resultat om 1,7 % av skatter och statsbidrag.

#### ● Soliditeten för kommunkoncernen, inklusive ansvarsförbindelsen och inklusive stadsomvandlingen, ska långsiktigt ligga på 40 %.

Målet är uppnått då koncernens soliditet ligger långt över det långsiktiga målet om 40 %. Detta kommer vara fallet under ett antal år framöver men i takt med att stadsomvandlingens anläggningstillgångar aktiveras kommer soliditeten successivt sjunka. Kommunkoncernen behöver följa soliditetens utveckling och beakta hur kommande investeringar och dess finansiering kommer påverka detta mål långsiktigt.

#### ● Förutom taxefinansierade och strategiska investeringar ska alla övriga investeringar självfinansieras (med resultat och avskrivningar).

Strategiska investeringar definieras som större infrastruktursatsningar så som byggandet av nya stadsdelar eller byggande av nya skolor eller andra verksamhetslokaler.

Prognostiserat resultat plus avskrivningar uppgår till 138,3 miljoner kronor. De prognostiserade investeringsutgifterna för året är 1 062 miljoner kronor. Av dessa utgör merparten, 959,9 miljoner

kronor strategiska, taxefinansierade eller stadsomvandlingsfinansierade investeringar. Resterande investeringar, 102,4 miljoner kronor ska kommunen självfinansiera. Då prognostiserade investeringar som ska självfinansieras är lägre än prognostiserade resultatet plus avskrivningar är målet uppnått.

I resultaträkningen ska kommunens skattefinansierade verksamhet även följas upp separerad från stadsomvandlingen och därmed får kommunen och stadsomvandlingen egna resultaträkningar. Om den skattefinansierade verksamheten redovisar negativt resultat ska åtgärdsplan upprättas och det negativa resultatet återställas till det egna kapitalet inom tre år. Med kommunens skattefinansierade verksamhet menas samtliga verksamheter som finansieras med skattemedel där även finansverksamheten ingår.

Målet är uppnått. Kommunens skattefinansierade verksamhet är redovisad separat från stadsomvandlingen. Inget underskott föreligger i den skattefinansierade verksamheten så åtgärdsplan för återställande av negativt resultat är inte aktuellt.

### Måluppfyllelse

Kommunen fortsätter omställningen av målarbetet genom att en ny målinriktning antogs av kommunfullmäktige 2022-04-04, § 31. Den nya målinriktningen fokuserar på färre antal målinriktningar vilka också tillförts uppföljningsvariabler som stöd för bedömning av måluppfyllelsen vilket ligger i linje med revisorernas rekommendationer. De sex perspektiven är i och med detta beslut borttagna. Processen är inarbetad i revideringen av policy för god ekonomisk hushållning vilken antogs av kommunfullmäktige 2022-07-08, § 56.

Målinriktningen antogs i början av kvartal två och nämnderna har inte haft kapacitet att ställa om arbetet till den nya inriktningen utan har fortsatt tillämpat processen och målinriktningen för perioden 2020-2021. Kommunstyrelsen har dock antagit mål i linje med den nya målinriktningen.

Mot bakgrund av ovanstående har måluppfyllelsen för kommunen som helhet följts upp utifrån den nya målinriktningen med uppföljningsvariabler medan nämnderna och styrelsen följer upp sin måluppfyllelse utifrån de mål som beslutats i respektive nämnd och styrelse. Denna modell kommer tillämpas även i samband med årsredovisningen för 2022. Inför verksamhetsåret 2023 kommer processen för målstyrning vidareutvecklas så att den också genomsyrar alla nämnder.

Den sammantagna bedömningen för delåret är att kommunen delvis uppnått målinriktningen eftersom arbete pågår inom alla tre områden och viss, positiv förflyttning har skett. Målinriktningen Växande



befolkningen bör nås till årsskiftet medan de övriga två målinriktningarna inte kommer nås i sin helhet, främst på grund av begränsad tid för verkställighet i kombination med begränsad bemanning på berörda funktioner.

### ● Hållbart, tryggt och attraktivt samhälle

"En Kirunamodell för Agenda 2030"

"Förbättrad folkhälsa och jämställt fritidsutbud av hög kvalitet"

#### Sammanfattning

Mätetal för uppföljningsvariablerna presenteras först efter årsskiftet och det är svårt att bedöma utvecklingen på området för delåret. Pandemin har begränsat organiserat idrottande och när pandemin nu släpper kan föreningarna återgå till mer ordinarie verksamhet. Däremot kan idrottande begränsas med tanke på att Tarfalhallen rasat och verksamheter hänvisats till befintliga hallar men nyttjandet av hallarna har begränsats på grund av underhållsarbete.

Kommunstyrelsen har inlett arbetet att ta fram en Kirunamodell för Agenda 2030 men på grund av begränsad bemanning/personalomsättning ligger arbetet efter tidsplan.

#### Helårsprognos

Målet kommer inte nås till årsskiftet 22/23 men kommunen kommer ha en dokumenterad plan för att ta fram en Kirunamodell för Agenda 203-arbetet vid årsskiftet som är integrerad med målstyrningen.

#### Uppföljningsvariabel

Ökad andel invånare i åldern 16-84 år som är fysiskt aktiva minst 150 min/vecka (Kolada U01429)

År 2021	År 2022
60 %	Mätetal presenteras först efter årsskiftet

### ● Växande befolkning

"Vi har god framförhållning för bostadsbyggande och företagsetableringar"

#### Sammanfattning

Kommunen har möjliggjort bostadsbyggandet genom att ett flertal detaljplaner för bostäder antagits under delåret, däremot saknas i nuläget exploatörer som kan bebygga detaljplanerna. Kommunen har också möjliggjort ett antal entreprenörsbostäder som minskar trycket på ordinarie bostadsbestånd till förmån för befintliga och nya Kirunabor. Detaljplanearbetet för ett nytt industriområde pågår också.

Under delåret har befolkningen minskat med 47 kommunmedborgare jämfört med årsskiftet fördelat

på +7 män och -54 kvinnor. Minskningen är dock mindre än samma period föregående år (-89).

#### Helårsprognos

Målet kommer troligen att nås till årsskiftet då inflyttningen kommer att öka under hösten då förutsättningar för boende succesivt förbättras vilket möjliggör inflyttning, särskilt med tanke på den behovet av arbetskraft i kommunen.

#### Uppföljningsvariabel

25 fler kommunmedborgare i förhållande till 1 januari 2022

År 2021	År 2022
Folkmängden i kommunen var 22 555 personer vid årsskiftet	Folkmängden var 22 508 personer 2022-08-31, en minskning med 47 personer fördelat på -54 kvinnor och +7 män

#### Uppföljningsvariabel

Skapa förutsättningar som möjliggör 200 bostäder utöver de bostäder som avvecklats på grund av stadsomvandlingen

År 2021	År 2022
	Detaljplaner antagna för 200 bostäder utöver stadsomvandlingens behov men i nuläget saknas det exploatörer för att bebygga dem

### ● Kompetens

"Här finns goda möjligheter att studera och attraktiva utbildningar erbjuds"

#### Sammanfattning

NIU utbildningen med inriktning snowboard/freeskii på Lapplands gymnasium har lett till inflyttning av 2 elever samtidigt som det förmodligen också lett till att skidintresserade Kirunaungdomar valt att stanna kvar i Kiruna för att studera. Kommunen har också drivit processer för att säkerställa boende för gymnasieelever och studenter samt strukturera arbetet för att ta emot studenter i Kiruna. Tryggheten i grundskolan kan inte bedömas då mätresultaten inte är bearbetade än.

#### Helårsprognos

Förändringsarbete inom utbildningsområdet är långa processer och berörda verksamheter kan inte visa på full effekt av genomfört arbete med tanke på att målinriktningarna togs i april 2022. Positiv förflyttning har skett inom målinriktningen eftersom det är en förstärkning och kraftsamling

kring arbete som påbörjats tidigare dels genom att bredda utbudet av utbildning i kommunen genom våra egna verksamheter, dels genom att stärka Kiruna som studieort för utbildningsanordnare såsom Luleå tekniska universitet.

#### Uppföljningsvariabel

30 fler inflyttade gymnasieelever (Kolada N17800), eftergymnasiala elever och högskolestudenter

År 2021

År 2022

Den sedan tidigare beslutade nationella gymnasie-inriktningen NIU Freeskii/ Snowboard i Kiruna har rekryterat 2 inflyttade elever till de 8 platserna.

#### Uppföljningsvariabel

Ökad trygghet bland elever i grundskolan (KUN:s enkätundersökning)

År 2021

År 2022

ÅK 9 - 74,6 %  
(Kolada N15533)

Undersökning för höstterminen 2022 är genomförd men resultaten är under bearbetning. Enkätundersökningen ändrar utformning till läsåret 22/23 vilket gör att resultaten inte kommer vara helt jämförbara med föregående läsår.

#### Uppföljningsvariabel

2 fler program/utbildningar

År 2021

År 2022

Kommunen har beslutat att medfinansiera maskin-förarprogram inom LKF med start höstterminen 2023. Lärlingsutbildning startar redan under hösten 2022.

#### Uppföljningsvariabel

Minst 1 ny inriktning/profilering i för- och grundskolan

År 2021

År 2022

Ingen ny inriktning / profilering utvecklad.

## Horisontella perspektiv

Till delårsrapporten har alla förvaltningars arbete med horisontella perspektiv för ekologisk, ekonomisk och social hållbarhet sammanställts på en övergripande nivå utifrån de policy, strategier och åtgärdsprogram som är upprättade och beslutade inom dessa områden. Syftet är att skapa en överblick över pågående verksamhetsutveckling. Till stora delar är arbetet med de horisontella perspektiven lagreglerade och ska bäras av alla kommunens verksamheter. Då de i flera fall ligger utöver vad vi vanligen benämner som våra kärnverksamheter utmanar det organisationen när perspektiven inte är inarbetade i den kommunövergripande målstyrningen. Kommunstyrelsen mål att utarbeta en plan för Agenda 2030-arbetet som är resurssatt kommer inrymma en struktur för de horisontella perspektiven. Arbetet kommer samordnas med den kommunövergripande målstyrningen och därmed underlätta för verksamheterna att prioritera och bidra till verkställighet.

Arbetet med perspektivet Ekologisk hållbarhet omfattar främst de lokala miljömålen, åtgärdsplan för hållbar energi samt avfallsplan. Överförmyndarnämnden bedriver ett aktivt arbete inom alla dessa områden medan kommunstyrelsens eget arbete är eftersatt pga personalbrist, även kultur- och utbildningsnämnden samt socialnämnden har svårigheter att genomföra beslutade planer fullt ut under året. Det utvecklingsarbete som trots detta genomförs omfattar reducering av matsvinn i skolorna och boende samt andra aktiviteter kopplade till avfallsplanen.

Arbetet med perspektivet Social hållbarhet omfattar en stor bredd av styrdokument som berör allt från folkhälsa, jämställdhet, inkludering, integration, tillgänglighet, barn- och ungdomspolitiska handlingsprogrammet, nationella minoriteter och minoritetsspråk, trygghet och brottsförebyggande arbete till våld i nära relationer. Verkställigheten inom detta perspektiv är begränsad av på grund av vakanta tjänster. De områden som har en bred förankring i flertalet verksamheter med ett förhållandevis aktivt utvecklingsarbete är kopplat till barnkonventionen, nationella minoriteter och minoritetsspråk samt våld i nära relationer. Merparten av alla verksamheter har berörts av förberedelserna inför mottagande av skyddsbehövande från Ukraina med anledning av kriget med Ryssland. Folkhälsoarbete har återupptagits då Folkhälsorådet har återstartats och en kartläggning av hälsoläget i kommunen är inledd. För att öka tryggheten i kommunen fortsätter samverkan med lokala polismyndigheten genom Brottsförebyggande rådet. Samverkansformerna kan komma förändras med anledning av ny lagstiftning som träder i kraft vid halvårsskiftet 2023. Kultur- och utbildningsnämnden har påbörjat en särskild satsning på trygghetsvårdar i grundskolan. Tillgänglighetsfrågorna har särskilt



beaktats inom kultur- och utbildningsnämnden och kommunstyrelsens verksamheter vid utformning av nya biblioteket och ungdomens hus i Aurora kultur och kongress och nya centrumkärnan i Kiruna. Socialnämnden nyttjar digitalisering för att öka sin tillgänglighet.

Arbetet med perspektivet Ekonomisk hållbarhet ska ses om ett komplement till kommunens ekonomiska redovisning och sammanställningen omfattar kommunövergripande arbete kring vår roll som attraktiv arbetsgivare och vår egen kompetensförsörjning samt extern samverkan med andra organisationer och företag. Alla nämnder liksom kommunstyrelsens verksamheter arbetar med kommunens attraktivitet som arbetsgivare och den egna kompetensförsörjningen. Kultur- och utbildningsnämnden och socialnämnden satsar särskilt på kompetensutveckling genom läraryftet och äldreomsorgslyftet. Alla verksamheter bedriver samverkan med omgivande samhälle vilka nu kunnat återupptas efter pandemin.

Arbetet som genomförs i de horisontella perspektiven visar på kraften i vår verksamhet men också våra förbättringsområden. Andelen vakanta tjänster gör att flera horisontella perspektiv inte verkställs i linje med beslutade styrdokument eller åtgärdsprogram. Behovet av en tydlig koordinerande funktion eller struktur där perspektivet kan vävas in i kärnverksamheten behövs för att öka verkställighetsgraden. Införandet av en Kirunamodell för Agenda 2030-arbetet som är integrerad med den kommunövergripande målstyrningen bör med tiden bidra till den struktur som verksamheterna behöver och därmed öka verkställighetsgraden i verksamheten.

## **Sammantagen bedömning av god ekonomisk hushållning**

Samtliga finansiella mål bedöms uppnås för helåret.

De beslutade målinriktningarna har inte fått genomslag i nämnderna sedan de beslutades i april 2022 vilket innebär att bara ett verksamhetsmål, Växande befolkning bedöms uppnås till helåret

Vid en samlad bedömning har Kiruna kommun en godtagbar god ekonomisk hushållning. Prognosen för helåret visar att kommunen gör ett överskott för både delåret och helåret. Alla finansiella mål och ett verksamhetsmål bedöms uppnås vilket indikerar att kommunen under delåret haft en god ekonomisk hushållning.







Bild: Kiruna Information

## En redovisning av hur helårsprognosen förhåller sig till den budget som fastställts för den löpande verksamheten

För att mäta hur nämnderna följer kommunfullmäktiges beslut och vilken kontroll kommunen har över den ekonomiska utvecklingen analyseras budgetföljsamheten. Årsprognos för driften (nämnderna) avviker med -18,8 mnkr mot budget. Detta är exklusive stadsomvandlingen och finansverksamheten. Främst är det socialnämnden som avviker vilket till stor del beror på svårigheter med personalförsörjning och ökade kostnader för placering av barn och unga. Som motvikt mot socialnämndens negativa årsprognos går finansens med plus, till stor del på grund av slutavräkning skatt för 2022 som är väsentligt mycket högre än förväntat. Finansens överskott räcker dock inte till sammantaget visar prognosen en avvikelse mot budget med -3,9 mnkr.

## En bedömning av balanskravsresultatet utifrån helårsprognosen

Balanskravet innebär att intäkterna skall överstiga kostnader och är ett krav på lägsta godtagbara nivå. Kommunen prognostiseras klara balanskravet för helåret med ett balanskravsresultat på 48,8 mnkr inklusive stadsomvandlingen. Exklusive stadsomvandlingen prognostiseras balanskravsresultatet till plus 22,6 mnkr. Verksamheterna prognostiseras gå med underskott om -18,8 mnkr mot budget för helåret och finansens med ett överskott om 14,9 mnkr för helåret mot budget. Då det budgeterade resultatet ligger på plus 33,5 mnkr så innebär det att årets resultat prognostiseras till plus 29,5 mnkr. Stadsomvandlingen prognostiseras gör ett resultat på plus 26,2 mkr.

På grund av den långa processen med stadsomvandlingen och de succesivt avtalade skadeståndsansättningar så kommer resultatet bestå i väsentliga delar utav stadsomvandlingsresultat. För att förtydliga att skadeståndsansättningen kan regleras i eget kapital så har kommunen delat upp resultatutjämningsreserven i en stadsomvandlingsfinansierad del och en skattefinansierad del. I år kommer vi inte avsätta någonting till den skattefinansierade delen då låneskuld, investeringar mm är höga. Däremot kommer avsättning göras till den stadsomvandlingsfinansierade resultatutjämningsreserven med stadsomvandlingens hela årsresultat som prognostiseras bli plus 26,2 mnkr.



## Budgetföljsamhet (tkr)

Nämnd/Styrelse	Avvikelse period	Årsprognos	Avvikelse helår
<b>KOMMUNFULLMÄKTIGE</b>			
Kommunrevision	91	-1 789	0
<b>KOMMUNSTYRELSE</b>			
Kommunledningsförvaltning (exkl stadsomv.)	15 884	-392 029	14 400
<b>KULTUR- &amp; UTBILDNINGSNÄMND</b>			
<b>SOCIALNÄMND</b>	-27 288	-646 300	-41 751
<b>MILJÖ- OCH BYGGNÄMND</b>	1 146	-46 787	3 400
<b>ÖVERFÖRMYNDARNÄMND</b>	187	-3 156	100
<b>VALNÄMND</b>	1 173	-600	0
<b>Summa verksamheter</b>	<b>-1 256</b>	<b>-1 641 622</b>	<b>-18 851</b>
<b>FINANS</b>	28 836	1 671 171	14 899
<b>Summa totalt</b>	<b>27 580</b>	<b>29 549</b>	<b>-3 952</b>

## Balanskravsutredning inkl stadsomv. (mnkr)

	Delår	Prognos helår
<b>Årets resultat enligt resultaträkningen</b>	<b>22,6</b>	<b>55,8</b>
(-) reducering av samtliga realisationsvinster	7,0	7,0
(+) justering för realisationsvinster enligt undantagsmöjlighet		
(+) justering för realisationsförluster enligt undantagsmöjlighet		
(+/-) realiserade vinster och förluster i värdepapper		
(+/-) återföring av realiserade vinster och förluster i värdepapper		
<b>Årets resultat efter balanskravsjusteringar</b>	<b>15,6</b>	<b>48,8</b>
(-) reservering av medel till resultatutjämningsreserv stadsomv		
(-) reservering av medel till resultatutjämningsreserv kommunen		
(+) användning av medel från resultatutjämningsreserv		
<b>Balanskravsresultat</b>	<b>15,6</b>	<b>48,8</b>

## Balanskravsutredning exkl stadsomv. (mnkr)

	Delår	Prognos helår
<b>Årets resultat enligt resultaträkningen</b>	<b>2,0</b>	<b>29,6</b>
(-) reducering av samtliga realisationsvinster	7,0	7,0
(+) justering för realisationsvinster enligt undantagsmöjlighet		
(+) justering för realisationsförluster enligt undantagsmöjlighet		
(+/-) realiserade vinster och förluster i värdepapper		
(+/-) återföring av realiserade vinster och förluster i värdepapper		
<b>Årets resultat efter balanskravsjusteringar</b>	<b>-5,0</b>	<b>22,6</b>
(-) reservering av medel till resultatutjämningsreserv stadsomv		
(-) reservering av medel till resultatutjämningsreserv kommunen		
(+) användning av medel från resultatutjämningsreserv		
<b>Balanskravsresultat</b>	<b>-5,0</b>	<b>22,6</b>

## Driftredovisning (tkr)

Nämnd/styrelse	Intäkt	Utfall Kostnad	Netto	Period Budget	Avvikelse Period	Årsbudget Netto	Årsprognos	Avvikelse Helår
<b>KOMMUNFULLMÄKTIGE</b>								
Kommunrevision	0	-1 098	-1 098	-1 190	91	-1 789	-1 789	0
<b>KOMMUNSTYRELSE</b>								
Kommunledningsförvaltning (exkl. stadsomvandling)	189 802	-482 630	-292 828	-308 712	15 884	-406 429	-392 029	14 400
<b>KULTUR- &amp; UTBILDNINGSNÄMND</b>								
	30 823	-386 954	-356 130	-363 680	7 550	-555 961	-550 961	5 000
<b>SOCIALNÄMND</b>								
	69 709	-500 315	-430 606	-403 318	-27 288	-604 549	-646 300	-41 751
<b>MILJÖ- &amp; BYGGNÄMND</b>								
	9 209	-41 027	-31 818	-32 964	1 146	-50 187	-46 787	3 400
<b>ÖVERFÖRMYNDARNÄMND</b>								
	43	-2 163	-2 120	-2 306	187	-3 256	-3 156	100
<b>VALNÄMND</b>								
	659	-86	573	-600	1 173	-600	-600	0
<b>Summa verksamheter</b>	<b>300 246</b>	<b>-1 414 272</b>	<b>-1 114 026</b>	<b>-1 112 770</b>	<b>-1 256</b>	<b>-1 622 771</b>	<b>-1 641 622</b>	<b>-18 851</b>
<b>FINANS</b>								
	1 148 623	-32 633	1 115 990	1 087 154	28 836	1 656 272	1 671 171	14 899
<b>Summa totalt</b>	<b>1 448 869</b>	<b>-1 446 905</b>	<b>1 964</b>	<b>-25 616</b>	<b>27 580</b>	<b>33 501</b>	<b>29 549</b>	<b>-3 952</b>
<b>STADSOMVANDLING</b>								
	81 432	-60 789	20 643	0	20 643	0	26 214	26 214
<b>Summa totalt inkl. Stadsomvandling</b>	<b>1 530 301</b>	<b>-1 507 694</b>	<b>22 607</b>	<b>-25 616</b>	<b>48 223</b>	<b>33 501</b>	<b>55 763</b>	<b>22 262</b>

## Investeringsredovisning (tkr)

Styrelse/Nämnd	Total budget	Totalt utf. ack 2021	Utfall jan-aug 2022	Totalt utfall	Kvar av budget/ Pågående arbete	Utbetalnings prognos 2022	Prognos totalt
<b>KOMMUNSTYRELSEN</b>							
Kommunledningsförvaltningen	895 060	446 174	88 863	535 037	360 023	168 073	883 722
Uppdragsverk. Fritid	213 647	173 878	11 909	185 787	27 859	4 717	213 686
Uppdragsverk. Kommunala fastigheter	64 758	39 929	13 230	53 159	11 599	11 582	73 461
Uppdragsverk. Gatu-Park	278 885	89 517	13 947	103 464	175 421	51 629	256 600
Uppdragsverk. VA	52 949	15 147	3 434	18 581	34 368	26 863	53 104
Uppdragsverk. GVA	240 480	125 068	44 018	169 086	71 394	35 927	242 308
Uppdragsverksamhet Stadsbyggnad	5 342	2 635	150	2 785	2 556	565	5 563
Uppdragsverksamhet Stadsbyggnad	39 000	0	2 175	2 175	36 825	36 790	39 000
<b>KULTUR- &amp; UTBILD.NÄMND</b>							
	30 624	6 695	4 517	11 212	19 411	4 260	30 624
<b>SOCIALNÄMND</b>							
	8 500	1 109	284	1 393	7 107	4 800	8 193
<b>MILJÖ- OCH BYGGNÄMND</b>							
	5 970	873	2 214	3 087	2 883	2 572	5 970
<b>ÖVERFÖRMYNDARNÄMNDEN</b>							
	500	238	0	238	262	0	262
<b>Summa</b>	<b>940 653</b>	<b>455 089</b>	<b>95 879</b>	<b>550 967</b>	<b>389 686</b>	<b>179 705</b>	<b>928 772</b>

### INVESTERINGSREDOVISNING STADSOMVANDLING (tkr)

Stadsomvandling	2 929 014	1 716 604	575 025	2 291 629	637 385	219 507	2 911 752
<b>Summa</b>	<b>2 929 014</b>	<b>1 716 604</b>	<b>575 025</b>	<b>2 291 629</b>	<b>637 385</b>	<b>219 507</b>	<b>2 911 752</b>

### Investeringar (exkl. stadsomvandlingen)

Investeringsverksamhetens utfall för perioden är 96 mkr jämfört med samma period föregående år på 128 mkr. Kvar av budget är 390 mkr vilket är nästan 41 % av den totala investeringsbudgeten för de investeringar som pågår. Utbetalningsprognos för resten av år 2022 uppgår till 180 mkr. För större investeringar (budget över 5 mnkr) uppgår utfallet till 70 mkr under perioden jan-aug 2022. För strategiska investeringar uppgår utfallet till 66 mkr under perioden jan-aug 2022.



# Delgivning av anvisade medel per 2022-08-31

## TILLÄGGSBUDGETERINGAR I KOMMUNFULLMÄKTIGE

### KOMMUNSTYRELSENS OFÖRUTSEDDA MEDEL, KONTO 905101 ÅR 2022, 3+4 MILJ KR

Ärende	Ks-beslut	Kr
Kirunafestivalen, genomförande	Ks 210322, § 73	100 000
Förlusttäckningsbidrag Kirunafestival	Ks 210322, § 73	1 000 000
LLU Tornedalen förlängningsår 21-22	Ks 210524, § 191	54 500
Multiaktivitetscenter	Ks 220214 § 2	400 000
Anhållan om driftsbidrag 2021, Iskalla Ryttares Förening	Ks 220214 § 8	281 000
Anhållan om driftsbidrag 2021, Iskalla Ryttares Förening (2022)	Ks 220905, § 196	281 000
Anhållan om medfinansiering av Demo North Summit 2022	Ks 220214 § 11	50 000
Samverkansavtal mellan LTU och Kiruna kommun avseende Centrum för rymdteknik	Ks 220214 § 13	300 000
Medfinansiering förlängning 20 månader av strukturfondsprojekt Rymd för innovation och tillväxt, RIT	Ks 220214 § 14	450 000
Anhållan om ekonomiskt stöd för anställande av feriearbetare Kirunafestivalen 2022	Ks 220214 § 16	-
Kiruna Växer	Ks 220425, § 105	10 000
Midnattsolsmatch	Ks 220523, § 130	120 000
Kirunafestivalen områdesetablering	Ks 220523, § 131	100 000
Hjärtstartare Lainio	Ks 220523, § 147	10 000
Hjärtstartare Idivuoma	Ks 220523, § 148	10 000
Kvinnojouren festivalbuss	Ks 220523, § 152	15 000
Tekniska Verken i Kiruna AB markrörelse	Ks 220613, § 193	200 000
Maskinförar utb	Ks 220613, § 191	500 000
Flytt av kommunal lekpark Kuttainen	Fu 210823	150 000
Mitt nya Kiruna	Ks 220523, § 145	100 000
BRIS 2021-2022	Ks 220905, § 198	50 000
Jägarloppet, Jägarmilen och Tjejrundan 2022	Ks 220905, § 199	30 000
Problem med skräp i närheten av Tuollatornen	Ks 220905, § 209	10 000
Föreningsgala	Ks 220905, § 234	200 000
<b>Totalsumma</b>		<b>4 421 500</b>

### STIMULANS/FRITIDSBIDRAG, 100 TKR

Ärende	Fu-beslut	Kr
Upprustning vandringsled Idivuoma FF	Ks 200224, § 33	30 000
<b>Totalsumma</b>		<b>30 000</b>

### OMSTRUKTURERING, 2 432 MKR

Ärende	Kf-beslut	Kr
Julklapp		1 000 000
<b>Totalsumma</b>		<b>1 000 000</b>

### MEDINFLYTANDE

Ärende	Au-beslut	Kr
-	-	-
<b>Totalsumma</b>		<b>-</b>

### NÄRINGSLIVSUTVECKLINGSMEDEL 500 TKR

Ärende	Au-beslut	2022	2023
Fiskeområde Tornedalen Haparanda skärg	Ks 150831, § 198	75 000	75 000
LLU Tornedalen	Au 150921, § 185	300 000	300 000
Idéutvecklingsstipendium	Inget beslut		
LLU Tornedalen förlängningsår 21-22	Ks 210527, § 191	125 000	
<b>Totalsumma</b>		<b>500 000</b>	<b>375 000</b>

## Personalberättelse

Under senhösten 2021 släpptes restriktionerna kring Covid men i slutet av året och i början på 2022 var det återigen höga smitt tal, vilket påverkade verksamheter och planerade aktiviteter.

Återigen blev möten mer digitala och en tredje dos vaccin rekommenderades till vuxna 18 år och äldre.

Kiruna kommun fick en ny kommundirektör i februari, samt nya förvaltningschefer för både kultur- och utbildningsförvaltningen och socialförvaltningen under första halvåret 2022.

### Antal anställda

Kiruna kommun hade 1611 tillsvidareanställda personer den 30 juni 2022, varav 1302 kvinnor och 309 män, detta är en minskning med 31 tillsvidareanställda jämfört med samma tidpunkt 2021 då antalet tillsvidareanställda var 1642.

Andelen tillsvidareanställda män är 19,2% vilket är en ökning från föregående år med 1,0 procentenhet. Vid analys ser man andelen tillsvidareanställda minskar där kvinnorna minskar i antal och män ökar i antal.

Antal månadsanställda är 1812 personer den 30 juni 2022 vilket är en minskning från 2021 med 8 personer.

Kiruna kommun hade 162 visstidsanställda 30 juni 2022 vilket är en ökning från föregående år med 7 personer.

### Obligatorisk redovisning av sjukdomsrelaterad frånvaro

I delårsbokslut och årsredovisning redovisas sjukstatistik för kommunen i den form som Sveriges kommuner och Regioner fastställt som mall. Statistiken visar all sjukfrånvaro i förhållande till överenskommen arbetstid.

#### TOTAL SJUKFRÅNVARO I % AV ÖVERENSKOMMEN ARBETSTID PER ÅLDER OCH KÖN

	Jan-juni 2022	Jan-juni 2021
Total sjukfrånvaro	7,1 %	7 %
Sjukfrånvaro > 60 dagar	26,8 %	35,1 %
Sjukfrånvaro, kvinnor	7,5 %	7,6 %
Sjukfrånvaro, män	5,4 %	4,4 %
Sjukfrånvaro i åldersgrupp 29 år och yngre	8,3 %	6,2 %
Sjukfrånvaro i åldersgrupp 30-49 år	6,1 %	6,2 %
Sjukfrånvaro i åldersgrupp 50 år och äldre	8 %	8 %

Tabell 1. Sjukfrånvaro i % av överenskommen arbetstid för perioden 2022-01-01-2022-06-30 per samt för 2021-01-01–2021-06-30 kön och ålder för månadsanställda.

Den totala sjukfrånvaron ökade med 0,1 procentenhet sedan samma period 2021. Sjukfrånvaron är fortfarande hög på grund av restriktioner i samband med covid och det är inom gruppen 29 år och yngre där sjuktalen ökade mest.

Sjukfrånvaron mer än 60 dagar av den totala frånvaron har minskat från 35,1% till från 26,8% från första halvåret 2021 till 2022. En nackdel under pandemin kan vara att fler har varit korttidsfrånvarande och att det kan övergå till längre sjukfrånvaro av olika orsaker.

I diagrammet nedan kan man se hur den totala sjukfrånvaron i procent av arbetstid har förändrats de senaste fem åren.

#### TOTAL SJUKFRÅNVARO AV ÖVERENSKOMMEN ARBETSTID, JANUARI-JULI, RESPEKTIVE ÅR (%)

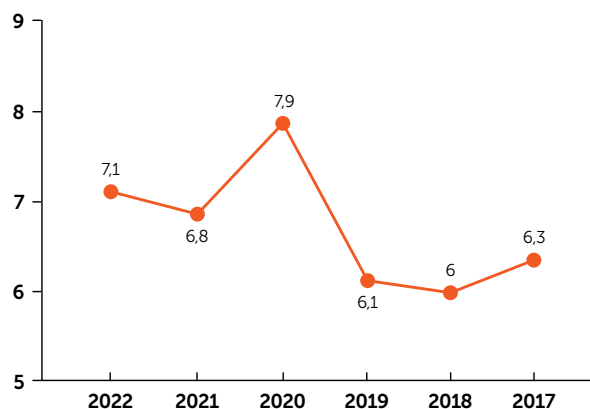


Diagram 1: Total sjukfrånvaro i % av arbetstid för månadsavlönade under första halvåret respektive år.

Sjuktalen gick ner från 2017 till mer positiva siffror men 2020 gick de upp igen, detta på grund av Covid-19 då personal var tvungna att sjukskriva sig vid minsta symptom och stanna hemma, samt att smittspridningen ökade inom personalen som i hela samhället. Under 2022 finns fortfarande smittan kvar men då har många fått vaccination och sjuktalen har sjunkit markant.

Andelen medarbetare som inte har någon sjukdag under perioden januari-juni 2022 är 36,55% vilket är en försämring sedan 2021 då frisktalet var 43,7%. Vi har dock 36,55% av vår personal som inte haft en enda sjukdag under första halvåret. En förklaring kan vara att verksamheterna har arbetat med flexibla distanslösningar och möjliggjort arbete hemifrån, vilket tidigare medförde att medarbetare jobbat hemma trots sjukdom. Nu har man inte längre symptom i lika stor grad och kan vara på jobbet utan att sjukanmäla sig för symptom.



### TILLSVIDAREANSTÄLLDA MED 0 SJUKDAGAR, JANUARI-JULI, RESPEKTIVE ÅR (%)

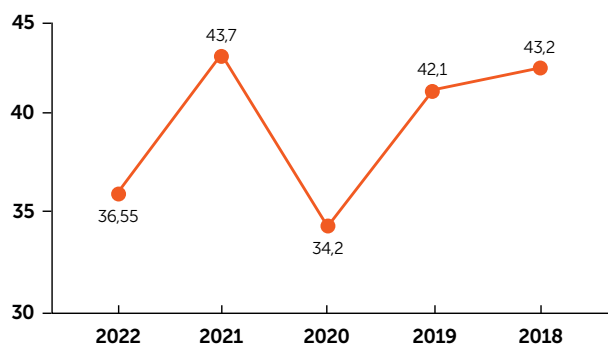


Diagram 2: Andelen månadsanställda som har 0 sjukdagar under tidsperioden januari - juni respektive år.

### Hållbart arbetsliv

Efter att det systematiska arbetsmiljöarbetet med målsättningen ett hållbart arbetsliv under 2020 skulle omsättas i handling så avstannade mycket av arbetet på grund av Covid-19.

Under 2022 fick Kiruna kommuns förvaltning kultur- och utbildningsförvaltningen en revision på det systematiska arbetsmiljöarbetet, vilket gav som följd av vi valde att göra ett gediget arbete kring arbetsmiljöfrågorna där vi gick igenom policy, rutiner, checklistor osv. för att få det systematiska arbetsmiljöarbetet att bli en del av vardagen på förvaltningen. Detta arbete fortsätter framåt och målet är att vi ska ha samma systematiska arbete ute på alla förvaltningar inom hela Kiruna kommun.

### Kompetensförsörjning

Arbetet med kompetensförsörjning har liksom 2021 även under första halvåret 2022 varit utmanande. Vi ser att vi redan nu har kompetensbrist och resursbrist över många verksamheter inom Kiruna kommun.

Medarbetare i Kiruna kommun har under hela pandemin och första halvåret 2022 gjort ett fantastiskt arbete med de förutsättningar de haft. Genom exempelvis statliga satsningar såsom äldreomsorgslyftet som lanserades under 2020 ser vi nu fram emot att ge våra medarbetare bättre förutsättningar genom kompetensutveckling att möta kommande utmaningar. Vi har också utbildningsinsatser igång genom omställningsfonden, bland annat svenska kurser och undersköterskeutbildningar.

Kiruna kommun står som många andra offentliga arbetsgivare för en stor rekryteringsutmaning i och med kommande pensionsavgångar och resursbristen.

Kompetensförsörjningsarbetet behöver bestå av två lika viktiga delar, att rekrytera och attrahera nya medarbetare men också att vara en bra arbetsgivare med goda förutsättningar och kompetensutveckling för dem som redan arbetar hos oss.

Medarbetare som trivs och mår bra är också de bästa ambassadörerna för Kiruna kommun som arbetsgivare.



## Resultaträkning (mnkr)

	Not	Kommunen		Kommunen exkl stadsomvandling		Stadsomvandling	
		Utfall 220831	Utfall 210831	Utfall 220831	Utfall 210831	Utfall 220831	Utfall 210831
Verksamhetens intäkter	Not 1	265,3	197,6	183,9	155,2	81,4	42,4
Verksamhetens kostnader	Not 2	-1 285,1	-1 191,2	-1 226,6	-1 146,4	-58,6	-44,8
Avskrivningar		-74,1	-79,2	-71,8	-65,1	-2,2	-14,1
<b>Verksamhetens nettokostnader</b>		<b>-1 093,9</b>	<b>-1 072,8</b>	<b>-1 114,5</b>	<b>-1 056,2</b>	<b>20,6</b>	<b>-16,6</b>
Skatteintäkter	Not 3	997,5	939,8	997,5	939,8		
Statsbidrag	Not 3	141,7	149,2	141,7	149,2		
<b>Verksamhetens resultat</b>		<b>45,3</b>	<b>16,2</b>	<b>24,7</b>	<b>32,8</b>		
Finansiella intäkter		10,2	10,3	10,2	10,3		
Finansiella kostnader		-32,9	-10,7	-32,9	-10,7		
<b>Resultat efter finansiella poster</b>		<b>22,6</b>	<b>15,9</b>	<b>2,0</b>	<b>32,4</b>	<b>20,6</b>	<b>-16,6</b>
Extraord. poster (netto)		0,0	0,0	0,0	0,0		
<b>Årets resultat</b>		<b>22,6</b>	<b>15,9</b>	<b>2,0</b>	<b>32,4</b>	<b>20,6</b>	<b>-16,6</b>
Nettokostnadsandel i %		96,0	98,5	97,8	97,0		

### ÅRSPROGNOS KOMMUNEN INKL. OCH EXKL. STADSOMVANDLING (mnkr)

	Kommunen				Kommunen exkl stadsomvandling			
	Årsbudget 2022	Årsprognos 2022	Avvikelse 2022	Utfall 2021	Årsbudget 2022	Årsprognos 2022	Avvikelse 2022	Utfall 2021
Verksamhetens intäkter	493,5	589,1	95,6	1 144,6	493,5	482,6	-10,9	290,8
Verksamhetens kostnader	-2 013,8	-2 109,2	-95,4	-1 866,7	-2 013,8	-2 032,0	-18,2	-1 745,6
Avskrivningar	-108,8	-111,8	-3,0	-116,2	-108,8	-108,8	0,0	-95,0
<b>Verksamhetens nettokostnader</b>	<b>-1 629,0</b>	<b>-1 631,9</b>	<b>-2,9</b>	<b>-838,3</b>	<b>-1 629,0</b>	<b>-1 658,1</b>	<b>-29,1</b>	<b>-1 549,7</b>
Skatteintäkter	1 466,1	1 492,2	26,1	1 415,5	1 466,1	1 492,2	26,1	1 415,5
Statsbidrag	205,4	211,8	6,4	224,3	205,4	211,8	6,4	224,3
<b>Verksamhetens resultat</b>	<b>42,5</b>	<b>72,1</b>	<b>29,6</b>	<b>801,5</b>	<b>42,5</b>	<b>45,9</b>	<b>3,4</b>	<b>90,1</b>
Finansiella intäkter	15,0	5,3	-9,7	14,4	15,0	5,3	-9,7	14,4
Finansiella kost.	-24,0	-21,6	2,4	-16,8	-24,0	-21,6	2,4	-16,8
<b>Resultat efter finansiella poster</b>	<b>33,5</b>	<b>55,8</b>	<b>22,3</b>	<b>799,1</b>	<b>33,5</b>	<b>29,5</b>	<b>-4,0</b>	<b>87,7</b>
Extraord. poster (netto)			0,0	0,0			0,0	0,0
<b>Årets resultat</b>	<b>33,5</b>	<b>55,8</b>	<b>22,3</b>	<b>799,1</b>	<b>33,5</b>	<b>29,5</b>	<b>-4,0</b>	<b>87,7</b>
Nettokostnadsandel i %	97,5	95,8		51,1	97,5	97,3		94,5



## ÅRSPROGNOS STADSOMVANDLING (mnkr)

	Stadsomvandling	
	Årsprognos 2022	Utfall 2021
Verksamhetens intäkter	106,4	853,8
Verksamhetens kostnader	-77,2	-121,2
Avskrivningar	-3,0	-21,2
<b>Verksamhetens nettokostnader</b>	<b>26,2</b>	<b>711,4</b>
Skatteintäkter		
Statsbidrag		
Finansiella intäkter		
Finansiella kostnader		
Extraord. poster (netto)		
<b>Årets resultat</b>	<b>26,2</b>	<b>711,4</b>

**Redovisningsprinciper**

Kommunens redovisning utgår från Lagen om kommunal redovisning och rekommendationer från Rådet för kommunal redovisning (RKR). Kommunen har inte ändrat några redovisningsprinciper sedan årsredovisningen 2014.

**Balansräkning** (mnkr)

	Not	Kommunen inkl stadsomvandlingen		
		220831	210831	Helår 2021
<b>TILLGÅNGAR</b>		<b>220831</b>	<b>210831</b>	<b>Helår 2021</b>
<b>Anläggningstillgångar</b>				
Immateriella anläggningstillgångar		7,3	9,4	8,6
Materiella anläggningstillgångar		5 695,2	4 582,6	4 932,5
Finansiella anläggningstillgångar	Not 1	1 122,9	1 186,3	1 216,5
<b>Summa anläggningstillgångar</b>		<b>6 825,4</b>	<b>5 778,3</b>	<b>6 157,6</b>
<b>Omsättningstillgångar</b>				
Varulager/Förråd/Exploateringsverksamheter		42,2	42,2	42,2
Fordringar		89,2	57,9	108,5
Kortfristiga placeringar		682,1	500,0	700,8
Kassa och bank		205,4	169,8	914,5
<b>Summa omsättningstillgångar</b>		<b>1 018,9</b>	<b>769,9</b>	<b>1 766,0</b>
<b>Summa tillgångar</b>		<b>7 844,4</b>	<b>6 548,3</b>	<b>7 923,6</b>
<b>EGET KAPITAL, AVSÄTTNINGAR OCH SKULDER</b>				
Eget kapital	Not 2	5 317,9	4 512,1	5 295,3
Varav årets resultat		22,6	15,9	799,1
<b>AVSÄTTNINGAR</b>				
Avsättningar för pensioner och liknande förpliktelser		74,1	78,0	36,6
Avsättningar för återställande av deponi		0,0	0,0	0,0
<b>Summa avsättningar</b>		<b>74,1</b>	<b>78,0</b>	<b>36,6</b>
<b>SKULDER</b>				
Långfristiga skulder		2 215,7	1 645,9	2 223,7
Kortfristiga skulder		236,7	312,2	367,9
<b>Summa skulder</b>		<b>2 452,4</b>	<b>1 958,1</b>	<b>2 591,7</b>
<b>Summa eget kapital, avsättningar och skulder</b>		<b>7 844,4</b>	<b>6 548,3</b>	<b>7 923,6</b>
Ansvarförbindelse pensioner, löneskatt		409,2	439,6	428,5

## Noter till resultaträkningen (mnkr)

<b>NOT 1 VERKSAMHETENS INTÄKTER</b>	<b>220831</b>	<b>210831</b>
Intäkter	183,9	155,2
Stadsomvandling	81,4	42,4
Varav LKAB indexersättning GP2-avtalet	0,0	0,0
Varav LKAB personella merkostnadsavtalet	36,7	19,8
<b>Summa verksamhetens intäkter</b>	<b>265,3</b>	<b>197,6</b>
<b>NOT 2 VERKSAMHETENS KOSTNADER</b>		
Kostnader	-1 226,6	-1 146,4
Stadsomvandling	-58,6	-44,8
Varav LKAB personella merkostnader	-20,6	21,6
Varav utredningar	0,6	2,1
<b>Summa verksamhetens kostnader kommunen</b>	<b>-1 285,1</b>	<b>-1 191,2</b>
<b>NOT 3 SKATTEINTÄKTER, GENERELLA BIDRAG OCH UTJÄMNING</b>		
Kommunalskatt	973,8	923,9
Slutavräkning justering	8,1	4,5
Skatteavräkning innevarande år prognos	15,6	11,4
<b>Summa skatteintäkter</b>	<b>997,5</b>	<b>939,8</b>
Inkomstutjämningsbidrag	5,3	10,5
Strukturbidrag	71,3	71,7
Regleringsbidrag	41,4	44,9
Kommunal fastighetsavgift	41,9	40,0
Inkomstutjämningsavgift	0,0	0,0
Utjämningsavgift LSS	-3,3	-2,9
Utjämningsbidrag LSS	0,0	0,0
Kostnadsutjämningsavgift	-15,4	-15,0
Generella bidrag från staten	0,5	0,0
<b>Summa generella bidrag och utjämning</b>	<b>141,7</b>	<b>149,2</b>

## Noter till balansräkningen (mnkr)

<b>NOT 1 FINANSIELLA ANLÄGGNINGSTILLGÅNGAR</b>	<b>220831</b>	<b>210831</b>	<b>Helår 2021</b>
Aktier o andelar i koncernen	88,7	31,0	88,7
Placeringar	0,0	0,0	0,0
Övriga aktier andelar o värdepapper	27,8	27,7	27,7
Placeringar framtida pensionsutbetalningar	0,0	0,0	0,0
<i>Summa värdepapper och andelar</i>	<i>116,5</i>	<i>58,7</i>	<i>116,4</i>
Lån till koncernföretag	939,8	1 063,2	1 033,5
Långfristiga fordringar	66,6	64,5	66,6
<b>Summa finansiella anläggningstillgångar</b>	<b>1 122,9</b>	<b>1 186,3</b>	<b>1 216,5</b>
<b>NOT 2 EGET KAPITAL</b>			
Ingående eget kapital	5 295,3	4 496,3	4 496,3
Periodens resultat kommun	2,0	32,4	87,7
Periodens resultat stadsomvandling	20,6	-16,6	711,4
<b>Utgående eget kapital</b>	<b>5 317,9</b>	<b>4 512,1</b>	<b>5 295,3</b>

### AVSÄTTNING TILL RESULTATUTJÄMNINGSRESERV (mnkr)

<b>RUR</b>	<b>Ingående balans 2022</b>	<b>36,1</b>
	Återställning av budgetunderskott	0
	Återställning av negativt resultat	0
	Avsättning 2021	0
	<b>Utgående balans 20220831</b>	<b>36,1</b>
<b>Stadsomvandling</b>	<b>Ingående balans 2022</b>	<b>4 451,0</b>
	Förändring 2022	20,6
	<b>Utgående balans 20220831</b>	<b>4 471,6</b>
<b>Reavinst</b>	Reavinst för delåret är 0,7 mnkr. Enligt finansiellt mål ska: Intäkter från försäljning av mark och marktillgångar skall i huvudsak användas till köp av ny mark och byggande av nya bostäder i Kiruna.	
	<b>Ingående balans 2022</b>	<b>69,2</b>
	Förändring 2022	7,0
	<b>Utgående balans 20220831</b>	<b>76,3</b>



# Finans

## DRIFT (tkr)

	Utfall perioden	Budget helår	Prognos helår	Utfall helår 2021
Intäkter	1 148 623	1 727 724	1 734 560	1 615 890
Kostnader	-32 633	-71 452	-63 388	5 447
<b>Nettokostnader</b>	<b>1 115 990</b>	<b>1 656 272</b>	<b>1 671 171</b>	<b>1 621 337</b>
Skattemedel	1 087 154	1 656 272	1 656 272	1 570 799
<b>Resultat</b>	<b>28 836</b>	<b>0</b>	<b>14 899</b>	<b>50 538</b>

## REDOVISNING PER VERKSAMHET (tkr)

	Utfall föreg. år, perioden	Utfall perioden	Budget perioden	Avvikelse/ utf. budget	Budget helår	Prognos helår	Avvikelse/ budget helår
Skatt	939 771	997 540	977 421	20 119	1 466 132	1 492 239	26 107
Statsbidrag	149 215	141 653	136 941	4 712	205 412	211 800	6 388
Finansnetto	-192	-22 480	-6 000	-16 480	-9 000	-16 382	-7 382
Pension/försäkringar	-44 064	-38 566	-42 129	3 563	-37 693	-31 555	6 138
Kalk kostn/kaptj	9 483	10 921	27 453	-16 533	41 180	16 269	-24 911
Sem- & Ö-tid skuld	23 905	21 438	0	21 438	0	0	0
Centrala kontot	-1 724	-1 560	-6 533	4 973	-9 759	-10 200	-441
Reavinst	527	7 045	0	7 045	0	9 000	9 000
<b>Total</b>	<b>1 076 921</b>	<b>1 115 990</b>	<b>1 087 154</b>	<b>28 836</b>	<b>1 656 272</b>	<b>1 671 171</b>	<b>14 899</b>



# Verksamhets- berättelser





# Kommunrevision



## ORDFÖRANDE

Ann-Kristin Nilsson (S)

## VICE ORDFÖRANDE

Sigurd Pekkari (V)

## Revisorernas uppdrag och mål för verksamheten

De förtroendevalda revisorerna är ett av fullmäktige utsett instrument som har att för fullmäktiges räkning granska, utvärdera och kontrollera den kommunala verksamheten. En viktig del av revisorernas uppgift är att årligen pröva om nämnder och styrelse fullgör det uppdrag man fått från fullmäktige. Revisorerna biträds, enligt krav i kommunallagen, av sakkunniga biträden i sitt revisionsarbete. I Kiruna anlitar revisorerna efter upphandling PwC som sakkunniga biträden.

Revisionsprocessen inleds med en övergripande väsentlighets- och riskanalys som ligger till grund för den årliga planeringen av granskningens inriktning och omfattning. Analysen präglas av helhetssyn och aktualitet och sker med perspektiv på både kommunen som helhet och varje nämnd och styrelse. Revisorernas uppdrag enligt kommunallagen är att granska den verksamhet som styrelsen och övriga nämnder bedriver med utgångspunkt från:

- om verksamheten sköts på ett ändamålsenligt och från ekonomisk synpunkt tillfredsställande sätt
- om räkenskaperna är rättvisande
- om den interna kontrollen som görs inom nämnderna är tillräcklig

Revisorernas planerade granskningsinsatser fastställs årligen i en revisionsplan. Arbete och granskningar som hittills slutförts alternativt slutförs inom ramen för revisionsåret 2022 är;

- Grundläggande granskning av styrelse och nämnder
- Granskning av underhåll av fastigheter
- Granskning av underhåll av gator och vägar
- Granskning av kommunens krisberedskap
- Granskning av korruptionsförebyggande arbete (inkl. visseblåsarfunktion)

- Uppföljande granskning av likvärdig skola
- Uppföljande granskning av personal- och kompetensförsörjning
- Granskning av delårsrapport per augusti 2022
- Granskning av årsredovisning 2022

Resultatet av revisorernas granskningar rapporteras löpande till den/de granskade nämnderna i form av slutdokument med revisorernas bedömningar kompletterat med revisionsrapport från de sakkunniga. Utfallet av 2022 års granskningsinsatser redogörs närmare för i revisionsberättelsen som avlämnas i samband med kommunens årsredovisning.

## Budget, utfall och prognos

Revisorerna ansvarar själva för förvaltningen av sitt uppdrag och sina resurser. För år 2022 har revisorerna en budget på totalt 1 789 tkr, och utfallet per den 31 augusti är 1 098 tkr. Revisionsåret 2022 löper fram till revisionsberättelsens avlämnade i april 2023.



## DRIFT (tkr)

	Utfall perioden	Budget perioden	Budget helår	Prognos helår	Utfall helår 2021
Intäkter	0	0	0	0	0
Kostnader	-1 098	-1 190	-1 789	-1 789	-1 712
<b>Nettokostnader</b>	<b>-1 098</b>	<b>-1 190</b>	<b>-1 789</b>	<b>-1 789</b>	<b>-1 712</b>
Skattemedel	1 190	1 190	1 789	1 789	1 770
<b>Resultat</b>	<b>91</b>	<b>0</b>	<b>0</b>	<b>0</b>	<b>58</b>

## REDOVISNING PER VERKSAMHET (tkr)

	Utfall 31/8 2021	Utfall perioden	Budget perioden	Avvikelse/ utf. budget	Budget helår	Prognos helår	Avvikelse/ budget helår
Revision	431	1 098	1 190	91	1 789	1 789	0
<b>Total</b>	<b>431</b>	<b>1 098</b>	<b>1 190</b>	<b>91</b>	<b>1 789</b>	<b>1 789</b>	<b>0</b>



# Kommunstyrelsen



**ORDFÖRANDE**  
Gunnar Selberg (C)

**VICE ORDFÖRANDE**  
Sten Nylén (SJVP)

**ANDRE VICE ORDFÖRANDE**  
Stefan Sydberg (M)

**KOMMUNDIREKTÖR**  
Johan Bergstad

## Verksamheten

Kommunstyrelsen ansvarar för övergripande ledning och styrning av all kommunal verksamhet samt stadsbyggnadsprocessen. Kommunstyrelsens har uppsikt över nämndernas och de kommunala bolagens ekonomi och verksamhet. Till sin hjälp har kommunstyrelsen två beredande organ, arbetsutskottet och fritidsutskottet.

Kommunledningsförvaltningen är kommunstyrelsens förvaltning med sex avdelningar: stadsbyggnad och fritid- och service samt stödfunktioner till kärnverksamheten inom ekonomi, IT, personal och kommunledningskansli. Genom förvaltningen samordnas flera av kommunens horisontella perspektiv såsom minoritetsspråk, tillgänglighet, energi och klimat, jämställdhet, våld i nära relationer. Verksamheten omfattar även styrning av kommunala uppdragsverksamheten för fastigheter, gatu/park samt VA och renhållning inom kommunens bolag Kirunabostäder AB och Tekniska Verken i Kiruna AB.

## Årets händelser

När nu pandemin lagt sig har verksamheterna alltmer återgått till fokus på sina kärnuppdrag. Pandemin avlöstes av Rysslands invasion av Ukraina i februari vilket innebär att Sverige ska ta emot skyddsbehövande från ukrainska. Arbetet för att organisera mottagandet av skyddsbehövande inleddes under våren med målet att ha en beredskap för mottagande av upp till 300 personer i Kiruna i augusti. Planeringen omfattar boende, matsituation, skola och kompetensinventering, där boende anordnas på fd hotell Ferrum efter avtal med LKAB. Med anledning av kriget i Ukraina avslutar kommunen samarbetet med vänorten Arkhangelsk.

Som en följd av det förändrade säkerhetsläget internationellt och i linje med nationella rekommendation har nämnder och styrelser fått uppdrag att öka beredskapen i sina respektive verksamheter för att klara krissituationer. På en kommunövergripande nivå har särskilt fokus lagts på IT-säkerhet genom nya rutiner och verktyg för hantering av användarkonton och behörigheter.

Målinriktningar för år 2022-2023 med tillhörande uppföljningsvariabler är antagna av kommunfullmäktige i april och kommunens policy för god ekonomisk hushållning är reviderad för att ligga i linje med de pågående förändringarna i målstyrningen.

Revisorernas granskning kring personal och kompetensförsörjning är besvarad och förbättringsåtgärder beslutade med anledning av rapporten. Detsamma gäller granskning av intern styrning och kontroll där ett utvecklingsarbete kring styrdokument och kommunövergripande arbetssätt är inlett. Målsättningen är att förslag till reviderade styrdokument kan lämnas till beslut innan årsskiftet och ett vidareutvecklat arbetssätt kan tillämpas under verksamhetsåret 2023.

På grund av ny lagstiftning är nya riktlinjer för genomförande av visseblåsardirektivet antagna. För att systematisera och tydliggöra förändrat arbetssätt är nya riktlinjer för feriearbete antagna som bland annat innebär att det är den berörda verksamheten som anställer feriearbetarna. Som ett resultat av omtaget kring effektiviserings- och digitaliseringsarbetet i koncernen är en IT- och digitaliseringspolicy samt en IT-strategi antagna och strategin för digitalisering och digitala tjänster reviderad. Kirunas Stadsnät Gironet har under perioden anslutit cirka 250 nya fastigheter och är nu uppe i totalt cirka 5 400 anslutna hushåll och företag. Under hösten ansluts ytterligare nya kunder i Laxforsen, Altajärvi, Kallovaara, Poikkijärvi och Svappavaara.

Inför sommaren vidtogs åtgärder för att säkerställa bemanningen inom vård och omsorg. En extra ersättning utbetalades för specifika yrkesgrupper vid flytt av huvudsemester eller när vård- och omsorgspersonal tog på sig extra arbetspass.

Som stöd för verksamhetsutveckling är en förstudie över behovet av äldreboende i kommunen redovisad och kvalitetssäkrad ur ett stadsomvandlingsperspektiv och en genomlysning av socialförvaltningen är genomförd. En extern granskning är genomförd av projekt nytt badhus med anledning av de mycket höga byggkostnaderna. Förstudien om en försäljning av Kiruna Kraft till Polhem Infra är redovisad men eftersom ingen politisk enighet nåddes över blockgränserna sker ingen försäljning.

Kommunstyrelsen har gett förvaltningen i uppdrag att utreda hur riksintressen och andra statliga regleringar som rör markanvändning påverkar tillväxten i Kiruna samt att etablera en markförsörjningsmodell för att tillgodose behovet av byggbar mark. Förvaltningen har också uppdraget att redovisa antalet parkeringsplatser i Kirunas nya centrum och planera för fler p-platser i området kring badhuset och Kunskapsstaden och om det finns ett underskott jämfört med gamla centrum. Efter en skrivelse från Vinterstadens skoter – och fritidsförening har kommunstyrelsen gett förvaltningen i uppdrag att

undersöka möjligheterna att starta en skoterrådsgrupp och extra medel har avsatts för skoterledsprepärering. Förvaltningen har enligt uppdrag sagt upp driftsavtalet med Kiruna ridklubb rörande Kiruna ridanläggning och utreder förutsättningarna för drift av anläggningen i egen regi i linje med drift av kommunens övriga anläggningar.

Förvaltningen har fått i uppdrag att anordna en utbildning om att arbeta i politiskt styrd organisation för tjänstepersoner på samtliga förvaltningar.

Ett samverkansavtal är ingånget med Luleå tekniska universitet för etablering av Centrum för Rymdteknik och kommunen medfinansierar förlängning av Rymd för innovation och tillväxt (RIT) under år 2022-2023.

Nya riktlinjer för markanvisning och exploateringsavtal är antagna för att skapa ett systematiskt och sammanhållet arbete kring försäljning av mark och en avtalsmall för parkeringsköp i Kiruna C är antagen för att möjliggöra för fastighetsägare att tillgodose behovet av parkeringsplatser för det fall lämpligt utrymme för parkering, lastning och lossning av fordon inte finns på tomten.

För att möjliggöra utvecklingen i västra kommundelen ansöker kommunen om markförvärv från Trafikverket i Abisko för bostäder, tillfälligt boende och verksamheter. Kommunledningsförvaltningen har också i uppdrag att stycka av tomter från en fastighet i Riksgränsen, Soldalen för att sälja fritidshustomter. Nio detaljplaner är lämnade på samråd respektive granskning i kommunen vilka kommer möjliggöra allt ifrån bostäder, lek- och rekreationsområde, krematorium, begravningsplats till verksamhetslokaler för handel, idrott, förskola samt gruvindustri mm.

## Stadsomvandling

Kommunfullmäktige enades om uttalandet att Kiruna kommun förutsätter att bostadsrättsinnehavare likställs med villaägare beträffande möjligheten att välja ny bostadsrätt som alternativ till monetär ersättning.

Kommunen medfinansierar projekt Min Odda Giron - Vårt nya Kiruna år 2022-2023 i syfte att ge samhället ett mer långsiktigt samiskt perspektiv i arbetet med stadsomvandlingen.

För att bredda kommunens beslutsunderlag vad gäller stadsomvandlingen ska satellitmätning av markrörelser köpas in som ett komplement till de prognoser som kommunen får från LKAB. Fasaderna på Högalidskolan, Sporthallen och Triangelnskolan är utsmyckade med fasadmålningar, så kallade muralmålningar för att bevara minnen och upplevelser från gamla Kiruna och samtidigt levandegöra äldre stadsdelar.

Som en del av stadsomvandlingen begär kommunen att få köpa mark från Statens fastighetsverk för ny placering av krematoriet samt markförvärv av del av fastigheten Kiruna 1:173 för bostäder, samlingslokaler samt



dagvattenhanteringssystem i öppen dag och parkmark. Kommunen säljer också fastigheten Kiruna Jägarskolan 8:31, kvarter 25 till lkab för uppförande av bostäder samt delar inom nya Kiruna centrum (del av kvarter 95) för uppförande av volymhandelsområde. Del av Tuolluvaara 1:1, kvarter 53 samt del av kvarter 55 säljs till Nischer Properties för uppförande av lägenheter. Markanvisning är lämnad till Solhemmet för uppförande av bostadsrätter för seniorboende i nya Kiruna C.

Arbetet är i övrigt präglad av förberedelser inför invigningen av Nya Kiruna C som ägde rum den 1-3 september.

## Mål och måluppfyllelse

Den kommunövergripande målinriktningen antogs av kommunfullmäktige 2022-04-04, § 31. Parallellt arbetade kommunstyrelsen fram 7 mål med totalt 28 aktiviteter för den egna verksamheten för år 2022 vilka antogs 2022-03-21, § 73. Förvaltningen har sedan dess månatligen följt upp målen och aktiviteterna och vid delåret bedöms två mål vara uppfyllda, fyra mål delvis uppfyllda och ett mål ej uppfyllt. Till årsskiftet bedöms måluppfyllelsen öka men några aktiviteter och mål kommer inte att slutföras beroende på begränsad bemanning i berörda verksamheter i kombination med att målen är högt satta.

## Ekonomi

För helåret prognosticeras ett överskott på 14,4 mnkr för kommunstyrelsens verksamheter. Osäkerhetsfaktorer som påverkar årsprognosen är utvecklingen av ferie- och semesterlöneskulden samt pensionsskulden.

Kommunstyrelsens verksamheter visar ett överskott på 15,9 mnkr för delåret. Framst beror det på vakanta tjänster på förvaltningens samtliga avdelningar beroende på återhållsamhet i rekrytering för att nå en budget i balans i linje med kommunfullmäktiges beslut 2018-12-10, § 140. Svårigheter att rekrytera kompetens inom vissa områden bidrar också till ökad andel vakanta tjänster. Delar av verksamheten visar dock på underskott, fritid- och serviceavdelningen har haft höga kostnader för reparation och underhåll av fritidsanläggningarna och uppdragsverksamhet Gata/Park/VA har en underskottstäckning på grund av felperiodisering för år 2021.

Stadsomvandlingens intäkter för perioden består främst av försäljning av mark och gatukostnadsersättningar, totalt 39,5 mnkr och ersättningar från LKAB för personella merkostnader och transferbuss som fakturerats för helåret 40,3 mnkr. Övriga diverse intäkter uppgår till 1,6 mnkr.

Stadsomvandlingens kostnader för perioden består främst av fördelade och utbetalda ersättningar från personella merkostnadsavtalet, transferbuss

samt väghållningskostnader NKC, totalt 22,9 Mnkr. Garantiätgärder NKC, bygglogistiksamordning, projektkontor, förprojektering allmän platsmark med mera 20,1 mnkr. Bidrag statlig infrastruktur (Trafikverket), busstrafik, Din samarbetsparter, Folkets Husförening, flytt av integrationsenhet, planprogram m.m. 10,8 mnkr. Avskrivningar och kostnader för omlokalisering TGA (golfklubben och Vinterstadens skoterförening) totalt 5,7 Mnkr samt övriga kostnader 1,3 mnkr.

## Framtid

- Förberedelser inför ny mandatperiod med anledning av målinriktning och budget
- Förberedelser för mottagande av EU-kommissionen i januari med anledning av Sveriges ordförandeskap i EU
- Vidareutveckla struktur för ledning och styrning inklusive effektivitets- och kvalitetsarbete
- Etablera strategier för att möta lågkonjunkturen där verksamheternas behov balansera med befintliga ekonomiska resurser för att möta invånarnas och det omgivande samhällets behov.
- Beskriva behov med anledning av stadsomvandlingen genom att identifiera vilka ofinansierade funktioner som finns kvar att ersätta inför dialog med LKAB och andra berörda aktörer.

Aktiviteter	Status	Kommentar (arbetet och om målet nås till helåret)
<b>HÅLLBART, TRYGGT OCH ATTRAKTIVT SAMHÄLLE</b>		
<b>Mål</b> Kommunen har en Kirunamodell för Agenda 2030 som är resurssatt  Uppföljning: Graden av genomförda aktiviteter  <span style="color: orange;">●</span> Till största del uppfyllt	1. Upprätta arbetssätt för Agenda 2030 och planering för verkställighet  2. Upprätta och införa skrivelsemall för horisontella perspektiv inkluderande landsbygdsperspektivet  3. Vidareutveckla styrdokument för upphandling som stödjer agenda 2030-perspektiven  4. Etablera en bilpool för kommunens bilpark  5. Öka nyttjandegraden av lokaltrafik genom översyn av tidtabell och resemonster  6. Plan för utbyggnad av laddinfrastruktur för kommunens egna bilar och kommunens personalparkeringar	<span style="color: red;">●</span> Orientering inledd där kommunen kommer ta vara på Agenda 2030-arbetet som genomförts på TVAB. Modellen hinner inte bli klar till årsskiftet  <span style="color: orange;">●</span> Finjustering av mallen pågår  <span style="color: darkred;">●</span> Ej påbörjad då ny lag föreslås träda ikraft 1 juli som påverkar aktiviteten  <span style="color: red;">●</span> Arbetet påbörjat. Underlag för upphandling klart och inväntar klarttecken för att gå vidare i processen  <span style="color: orange;">●</span> Översyn sker ständigt i takt med stadsomvandlingen  <span style="color: red;">●</span> Plan klar till årsskiftet, större arbete genomförs genom TVAB för kommunen som helhet
<b>Mål</b> Tillgängligheten och nyttjandegraden av kommunens fritidsanläggningar har ökat  Uppföljning: Graden av genomförda aktiviteter  <span style="color: orange;">●</span> Till största del uppfyllt	1. Öka tillgängligheten på fritidsanläggningarna genom översyn av öppettider och schemalagda bokningar  2. Tillskapa en ny, naturnära kombinations/promenadled  3. Se över information om kommunens anläggningar på hemsidan, genomföra kommunikationsinsatser på sociala medier samt se över skyltning av kommunens anläggningar  4. Vidareutveckla GC-vägar i kommunen, bla knyta samman nya och gamla Kiruna C genom "ringleden" längs nya E10:an  5. Genomföra en föreningslivsgala	<span style="color: red;">●</span> Få önskemål kommer in vad gäller utökade öppettider tillgängligheten bedöms utifrån detta som god. Eventuella justeringar sker inom befintlig ram och utökade öppettider kräver utökad budget  <span style="color: green;">●</span> Midnattssolstigen renoverad med högre tillgänglighet. Motionspår/kombinationsled Terrassen vi Luossavaara slutbesiktad och klar. Såret/leden knyter ihop Luossavaara med Matojärviområdet. Arbetet fortsätter i samverkan med ny medarbetare på arbetsmarknadsnheten genom att söka externa medel  <span style="color: green;">●</span> Kontinuerligt arbete. Fler personer utbildade i att lägga ut information på hemsidan. Skyltningen successivt förbättrat. Åtgärder kommer att pågå 22-23  <span style="color: red;">●</span> Pågår översyn av GC-vägar i kommunen men hinner ej anläggas under året. Förslag finns för att knyta samman gamla och nya Kiruna längs "ringleden" men denna är ej beslutad  <span style="color: red;">●</span> Galan genomförs i november och planering påbörjad
<b>Mål</b> Det finns goda förutsättningar för att leva och arbeta i hela kommunen  <span style="color: green;">●</span> Uppfyllt	Vidareutveckla affärsmodell för bredbandsutbyggnad till fritidshus och arbeta in denna i bredbandstrategin	<span style="color: green;">●</span> Modell upprättad och kommer tillämpas säsongen 2023

## Måluppfyllelse

● Uppfyllt ● Till största del uppfyllt ● Påbörjat ● Ej uppfyllt

Aktiviteter	Status	Kommentar (arbetet och om målet nås till helåret)
-------------	--------	---

## VÄXANDE BEFOLKNING

Mål	Status	Kommentar
<p>Kommunen har skapat förutsättningar för 200 bostäder utöver de bostäder som avvecklats på grund av stadsomvandlingen. Två nya fritidshusområden och två nya industriområden</p> <p>Uppföljning: 1-2. Detaljplaner och exploateringskalkyler samt underlag för budgetbeslut som möjliggör verkställighet under år 2023. 3. Exploateringskalkyl upprättad och detaljplan påbörjad</p>	Upprätta detaljplaner och exploateringskalkyler för 200 bostäder, vilka kan verkställas år 2023	● Orientering inledd där kommunen kommer ta vara på Agenda 2030-arbetet som genomförts på TVAB. Modellen hinner inte bli klar till årsskiftet
	Upprätta detaljplaner och exploateringskalkyler för två nya fritidshusområden, vilka kan verkställas år 2023	● Finjustering av mallen pågår
	Upprätta exploateringskalkyl för två nya industriområden och påbörja detaljplanering	● Ej påbörjad då ny lag föreslås träda ikraft 1 juli som påverkar aktiviteten
	Kravställa att LKAB möjliggör förlängning av rivningskontrakt i nuvarande Kiruna C i den mån det är möjligt	● Arbetet påbörjat. Underlag för upphandling klart och inväntar klarttecken för att gå vidare i processen

● Uppfyllt

Mål	Status	Kommentar
<p>Kommunen har organiserat sitt tillväxtarbete och det är resurssatt</p> <p>Uppföljning: Graden av genomförda aktiviteter</p>	1. Upprätta plan för kommunens tillväxtarbete	● Omorganisation och resursförtäring av tillväxtfunktionen planerad och ny organisation sätts i september. Plan för tillväxtarbete kvarstår, rammar/förslag finns klart till årsskiftet
	2. Utreda förutsättningarna och möjligheterna för att stödja rymdbranschens infrastrukturessatsning	● Frågan utredd med stöd av två olika konsulter som resulterar i att kommunens enda möjlighet är att erbjuda dem ett lån till maknadsmässig ränta. Rymdbolaget har fått den informationen
	3. FB2020-beslutet, underlag för att lobbyarbete	● Informell dialog med försvarsledningen genomförd
	4. Upprätta arbetssätt för mottagande av nyinflyttade Kirunabor som verkställs	● Inledande samtal har förts med samarbetsparter
	5. Upprätta ett incitamentsprogram för att bosätta sig i kommunen inklusive plan för verkställighet	●

● Påbörjat

## KOMPETENS

Mål	Status	Kommentar
<p>Kommunen har stärkt sin roll som en modern och attraktiv arbetsgivare</p> <p>Uppföljning: Graden av genomförda aktiviteter</p>	1. Upprätta ett arbetsgivarvarumärke	● Ej påbörjat på grund av minskad bemanning på kommunikationsenheten, arbetet inleds under hösten
	2. Upprätta och verkställa en kommunikationsplan till kompetensförsörjningsstrategin och arbetsgivarvarumärket	● Ej påbörjat på grund av minskad bemanning på kommunikationsenheten, arbetet kommer inledas under hösten
	3. Tillämpa befintligt arbetssätt för att attrahera studenter till kommunens verksamheter via projekt- och examensarbete mm	● Arbetet inleds under hösten

● Ej uppfyllt



Aktiviteter	Status	Kommentar (arbetet och om målet nås till helåret)
-------------	--------	---

## KOMPETENS

### Mål

Kommunen har stärkt sin roll som studieort

### Uppföljning:

Antal inflyttade gymnasieelever, eftergymnasiala elever och högskolestudenter i förhållande till årsskiftet 21/22

Antal gymnasieprogram/ universitetsutbildningar med studieort Kiruna

● Påbörjat

1. Kravställa på LKF: IT-inriktad gymnasieutbildning, lokalt kompetensråd, vinterprofilering av utbildningarna samt fler universitetsutbildningar i kommunen	<span style="color: orange;">●</span>	Initerat via kultur och utbildningsförvaltningen och gymnasiesamverkan med Lapplands gymnasium genom en översyn av vår samverkan/samarbetskanaler. Två inriktningar inom IT-området på eftergymnasial nivå är initierade och Företagsekonomiska institutet starta utbildningen redovisningekonom i Kiruna med tre studenter. Till hösten 2023 startar Lapplands gymnasium en maskinförarbildning. Dialog om lokalt kompetensråd inledd
2. Besluta om rollfördelning och ansvar för studentbostadsfrågor i koncernen	<span style="color: orange;">●</span>	Dialog inledd med Kirunabostäder AB
3. Upprätta kort och långsiktig plan för elev- och studentbostäder	<span style="color: orange;">●</span>	Kortsiktig lösning för elevboende i moduler på Tarfalahallens parkering är lämand till beslut och förslag till kostsiktig lösning av studentboende finns genom modulboende eller i avvecklingsområden. Underlag för förstudie gällande permanent elevboende i anslutning till Kunskapsstaden lämnas till beslut under hösten. Kvarstår förslag till långsiktig lösning av studentboende
4. Upprätta organisation och plan för mottagande av studenter som verkställs	<span style="color: orange;">●</span>	Mottagning av nya studenter planeras till september. Fritid- och serviceavdelningen har uppdrag att utarbeta modell för aktiviteter för studenter under läsåret i samverkan med föreningslivet.

## DRIFT KOMMUNSTYRELSEN (tkr)

	Utfall perioden	Budget perioden	Budget helår	Prognos helår	Utfall helår 2021
Intäkter	189 802	199 699	300 111	296 411	298 544
Kostnader	-482 630	-508 411	-706 540	-688 440	-634 038
<b>Nettokostnader</b>	<b>-292 828</b>	<b>-308 712</b>	<b>-406 429</b>	<b>-392 029</b>	<b>-335 494</b>
Skattemedel	308 712	308 712	406 429	406 429	354 869
<b>Resultat</b>	<b>15 884</b>	<b>0</b>	<b>0</b>	<b>14 400</b>	<b>19 375</b>

## DRIFT STADSOMVANDLINGEN (tkr)

	Utfall perioden	Budget perioden	Budget helår	Prognos helår	Utfall helår 2021
Intäkter	81 432			106 432	853 776
Kostnader	-60 789			-80 218	-142 362
<b>Nettokostnader</b>	<b>20 643</b>	<b>0</b>	<b>0</b>	<b>26 214</b>	<b>711 415</b>
Skattemedel	0	0	0	0	0
<b>Resultat</b>	<b>20 643</b>	<b>0</b>	<b>0</b>	<b>26 214</b>	<b>711 415</b>

## REDOVISNING PER VERKSAMHET (tkr)

	Utfall 31/8 2021	Utfall perioden	Budget perioden	Avvikelse/ utf. budget	Budget helår	Prognos helår	Avvikelse/ budget helår
Aurora Kultur & Kongress	10 586	12 944	13 929	985	20 894	19 894	1 000
Ekonomiavdelningen	7 509	8 140	9 343	1 203	13 768	11 968	1 800
Fastigheter	-22 643	-13 440	-13 761	-321	-20 642	-20 642	0
Fritid- och serviceavd.	31 736	30 951	30 756	-195	45 889	45 389	500
Fritidsanläggningar	18 977	22 569	19 299	-3 270	28 651	32 451	-3 800
Gatu/VA/Park	33 324	30 251	28 119	-2 132	42 179	48 179	-6 000
IT-avdelningen	12 827	8 114	11 546	3 432	17 270	15 770	1 500
Politiker	7 512	7 717	7 380	-337	11 171	11 171	0
Kommunledningskansliet	10 908	14 959	17 042	2 083	22 395	20 395	2 000
Centrala poster	4 278	5 625	10 027	4 402	18 242	14 042	4 200
Kommunalförbund	85 660	120 800	123 683	2 882	130 856	128 656	2 200
Personalavdelningen	13 186	18 304	19 813	1 508	29 600	26 600	3 000
Stadsbyggnadsavdelningen	22 315	25 892	31 536	5 644	46 155	38 155	8 000
<b>Total</b>	<b>236 175</b>	<b>292 828</b>	<b>308 712</b>	<b>15 884</b>	<b>406 429</b>	<b>392 029</b>	<b>14 400</b>

## INVESTERING (tkr)

	Total budget	Totalt utf. ack 2021	Utfall jan-aug 2022	Totalt utfall	Kvar av budget/ Pågående arb.	Utb.prognos 2022	Prognos totalt
Kommunledningsförv.	213 647	173 878	11 909	185 787	27 859	4 717	213 686
Uppdragsverk. Fritid	64 758	39 929	13 230	53 159	11 599	11 582	73 461
Uppdragsverk. Kommunala fastigheter	278 885	89 517	13 947	103 464	175 421	51 629	256 600
Uppdragsverk. Gatu-Park	52 949	15 147	3 434	18 581	34 368	26 863	53 104
Uppdragsverk. VA	240 480	125 068	44 018	169 086	71 394	35 927	242 308
Uppdragsverk. GVA	5 342	2 635	150	2 785	2 556	565	5 563
Uppdragsverksamhet Stadsbyggnad	39 000	0	2 175	2 175	36 825	36 790	39 000
<b>Total</b>	<b>895 060</b>	<b>446 174</b>	<b>88 863</b>	<b>535 037</b>	<b>360 023</b>	<b>168 073</b>	<b>883 722</b>
Stadsomvandlingen	2 929 014	1 716 604	575 025	2 291 629	637 385	219 507	2 911 752
<b>Total</b>	<b>2 929 014</b>	<b>1 716 604</b>	<b>575 025</b>	<b>2 291 629</b>	<b>637 385</b>	<b>219 507</b>	<b>2 911 752</b>



# Överförmyndarnämnden



**ORDFÖRANDE**  
Rauno Sirén (SJVP)

**VICE ORDFÖRANDE**  
Ann-Christin Lahti (C)

**ENHETSCHEF**  
Anders Karlsson

## Årets händelser

Årets viktigaste händelse är att utredningen om ett eventuellt överförmyndarsamarbete mellan Kiruna, Gällivare, Pajala och Jokkmokk är färdigställd och presenterad för nämnden som beslutat att skicka ärendet vidare till Kommunfullmäktige för beslut.

## Mål och måluppfyllelse

Inför 2022 sattes fem målområden upp. Det bedöms att samtliga mål är uppfyllda och att vi kommer att uppnå de långsiktiga mål som sattes upp vid starten av mandatperioden.

## Ekonomi

### Drift

Nämndens driftbudget är i balans och prognosen är ett överskott på ca 100 000 kr. Vi kommer inte att se ett överskott på samma sätt som år 2021 då vi 2022 haft normala kostnader för granskning och inte samma utsträckning som förra året kunnat förlita oss på kostnadsfri hjälp.

## Investering

Under året har ett investeringsprojekt färdigställts i det att de sista delarna av expeditionens digitaliseringsprojekt färdigställts. Projektet beräknad kunna avslutas vid årsskiftet med ett överskott på ca 200 000 kr.

## Framtid

En utredning om framtiden för överförmyndarverksamheten i Sverige har presenterats häromåret. Genomförandet av denna har pausats men det är att vänta nya lagregleringar som ställer större krav på kommunerna. Det befaras att staten kommer att kompensera kommunerna för åtminstone delar av de tillkommande kostnaderna men det är att befara att allt fler, framförallt mindre kommuner kommer att få svårigheter med att lösa lagens krav. Mot bakgrund av detta har det i Kiruna, Gällivare, Pajala och Jokkmokk utretts möjligheterna till samverkan. Utredningen är klar och det ligger nu hos politiken i respektive kommun att enas om att antingen starta samverkan eller inte.



## Måluppfyllelse

● Uppfyllt ● Till största del uppfyllt ● Påbörjat ● Ej uppfyllt

Aktiviteter	Status	Kommentar (arbetet och om målet nås till helåret)
-------------	--------	---

### MEDBORGARE

<b>Mål</b> Lagenlig och transparent myndighetsutövning, färre än 10% av alla överklagade beslut ska vinna gehör hos överklagandeinstansen.	Rutiner upprättas utifrån styrdokument och tillsynsrapporter samt utifrån självförbättrande arbete.	●
	Myndighetsutövningen ska vara korrekt och hjälp ska tas av stödmyndighet där så behövs.	●

### STADSOMVANDLING & NÄRINGS LIV/UTVECKLING

<b>Mål</b> Myndighetsutövningen bidrar till att skapa en positiv bild av Kiruna. Färre än 10% av alla överklagade beslut ska vinna gehör hos överklagandeinstansen.	God tillgänglighet och lagenlig myndighetsutövning.	●
--	---	---

### MEDARBETARE

<b>Mål</b> Trivsel på arbetsplatsen och frisktal i topp 5 i kommunen vid mätningar.	Ta fram en lokalförsörjningsplan för socialförvaltningen inklusive underhållsplaner.	●
--	--	---

### EKONOMI

<b>Mål</b> Budget i balans.	Aktivt arbete med budget för att bibehålla balans och ge nämnden tydliga beslutsunderlag.	●
--------------------------------	---	---

### INTERN EFFEKTIVITET

<b>Mål</b> Medarbetares och medborgares initiativ till verksamhetsförbättring tas tillvara för ständig utveckling.	Framåtriktat ledarskap och möjlighet för medarbetare att framföra synpunkter.	●
	Arbete koncentreras på att lösa huvuduppgiften. Biuppgifter utförs i mån av tid.	●

**DRIFT (tkr)**

	Utfall perioden	Budget perioden	Budget helår	Prognos helår	Utfall helår 2021
Intäkter	6	0	0	6	38
Kostnader	-2 054	-2 143	-3 222	-3 178	-3 127
<b>Nettokostnader</b>	<b>-2 048</b>	<b>-2 143</b>	<b>-3 222</b>	<b>-3 172</b>	<b>-3 089</b>
Skattemedel	2 143	2 143	3 222	3 222	3 166
<b>Resultat</b>	<b>95</b>	<b>0</b>	<b>0</b>	<b>50</b>	<b>77</b>

**REDOVISNING PER VERKSAMHET (tkr)**

	Utfall 31/8 2021	Utfall perioden	Budget perioden	Avvikelse/utf. budget	Budget helår	Prognos helår	Avvikelse/ budget helår
Överförmyndare	1 855	1 962	2 178	215	3 061	2 961	100
Överförmyndare politik	193	157	129	-28	195	195	0
<b>Totalt</b>	<b>2 048</b>	<b>2 120</b>	<b>2 306</b>	<b>187</b>	<b>3 256</b>	<b>3 156</b>	<b>100</b>

**INVESTERING (tkr)**

	Total budget	Totalt utf. ack 2021	Utfall jan-aug 2022	Totalt utfall	Kvar av budget/ Pågående arb.	Utb.prognos 2022	Prognos totalt
Överförmyndarnämnden	500	238	0	238	262	0	262
<b>Total</b>	<b>500</b>	<b>238</b>	<b>0</b>	<b>238</b>	<b>262</b>	<b>0</b>	<b>262</b>

**ANTAL STÄLLFÖRETRÄDARSKAP**

	Helår 2017	Helår 2018	Helår 2019	Helår 2020	Helår 2021	Delår 2022
Godmanskap	193	195	203	206	179	162
Förvaltarskap	32	31	27	30	33	29
Förmyndarskap	67	74	126	101	137	77
Särskilt förordnade vårdnadshavare	5	4	0	9	15	13
Godmanskap för ensamkommande flyktingbarn	27	12	1	1	0	1

Antalet ställföreträdarskap ligger lägre under delåret än övriga siffror som dock är helårssiffror. Vi kommer sannolikt att se en viss ökning av antalet ärenden till helåret.



# Kultur- och utbildningsnämnden



**ORDFÖRANDE**  
Annica Henelund (C)

**VICE ORDFÖRANDE**  
Rune Lans (C)

**FÖRVALTNINGSCHEF**  
Viktoria Björklund

## Verksamheten

Kultur- och utbildningsnämndens verksamheter innefattar för- och grundskolor, grundsärskola, annan pedagogisk omsorg, kommunala kulturverksamheter, måltidsverksamhet, skoltransporter och elevhälsa. Det finns 21 förskolor (49 avdelningar) och 13 skolor (17 grundskoleenheter och 1 grundsärskoleenhet). Måltidsverksamheten producerar ca: 1 miljon måltider/år till skola, förskola, omsorg och region.

Ungdomsverksamheten har ungdomens hus i centrala Kiruna samt fritidsgård på Nya Raketskolan, Vittangi och Karesuando. Huvudbibliotek finns i centrala Kiruna med filialer i Svappavaara, Vittangi och Karesuando. Utöver detta finns bokbuss som servar de flesta övriga byar i kommunen. Kulturskolan innefattar såväl kursverksamhet (frivillig) samt uppdragsverksamhet vad gäller musikundervisning i grundskolan.

## Årets händelser

Rekrytering av ny förvaltningschef samt ny biträdande förvaltningschef/kulturchef har genomförts. Ny förvaltningschef sedan maj är Viktoria Björklund och ny biträdande förvaltningschef/kulturchef sedan augusti är Markus Forsberg.

Under augusti månad har biblioteket samt ungdomens hus flyttat in i det nya kulturhuset Aurora i nya Kiruna C. Under våren uppmärksammades att lokalerna på Bolagsskolan inte längre är lämpliga att bedriva verksamhet i. Språkcentrums mottagningsenhet för nyanlända elever har därför flyttat in i Triangelnskolans lokaler i och med höstterminens start och övriga delar av förvaltningens verksamheter som berörs, Kulturskolan, Modersmålsenheten samt förskoleteamet, förbereder flytt till andra tillfälliga lokaler under hösten.

Skolinspektionen har under våren 2022 genomfört regelbunden tillsyn av majoriteten av kommunens kommunala grundskoleenheter. Huvudmannen har för de flesta enheter fått anmärkningar och/eller förelägganden



i olika omfattning. För en enhet, Högalidskolan 7-9, har huvudmannen fått föreläggande vid vite på 600 000kr. Åtgärder har vidtagits och gemensamt utvecklingsarbete inom hela skolorganisationen kommer att fortsätta under hösten. Vid nämndens sammanträde i september besöker Skolinspektionen nämnden för återkoppling.

Alla verksamheter inom nämndens ansvarsområden utmanas fortsatt av svårigheten att rekrytera behörig/ utbildad personal, samtidigt som pensionsavgångarna är många.

Stora delar av kommunens konst har sedan gamla stadshuset Igloo stängdes 2018 inte varit tillgänglig för allmänheten. Under året har konstplaner till det nya stadshuset Kristallen och Aurora kultur och kongress färdigställt och en stor del av konsten finns nu upphängd i Kristallen samt har påbörjats i Aurora kultur och kongress.

Årets stipendiater;

Lina Hjorts Kulturstipendium - Anders Skoglund

Kiruna stipendiet – Knutte Wester

Hjalmar Nyströms föreningsstipendium – Kiruna Slädhundsklubb

Hjalmar Lundbohmsstipendiet – Ann-Katrin Mäkelä

## Mål och måluppfyllelse

De flesta målen i verksamhetsplanen bedöms vara till största del uppfyllda eller påbörjade i relation till de aktiviteter som planerats i syfte att målen ska kunna uppnås. I huvudsak är målen desamma som för 2021 och ett par mål bedömdes också vara uppfyllda 2021. Majoriteten av målen avseende kultverksamheterna bedöms troligen vara uppfyllda innan årets slut. Avseende utbildningsverksamheterna däremot är måluppfyllelsen av majoriteten av målen beroende av att det finns utbildad och behörig personal tillgänglig – något som inte bedöms kunna tillgodoses utifrån rådande kompetensbrist. Se tabell Måluppfyllelse s.38.

## Ekonomi

### Drift

Nämndens nettobudget är 556 mnkr år 2022. Förvaltningen/nämnden prognostiserar ett överskott år 2022. Stor del av överskottet beror på vakanser och svårigheter att rekrytera.

Nämnden erhöll oväntat intäkter på 3,2 mnkr i kompensation för höga sjuklönekostnader per den 2022-09-07 som det inte är budgeterat för.

Grundskolorna i byarna prognostiserar ett underskott på 4 mnkr och Raket förskolor prognostiserar ett underskott på 0,8 mnkr. Fritidshemmen redovisar ett underskott för perioden på 1,8 mnkr och förskolornas resursteam redovisar ett underskott på 0,8 mnkr. Övriga verksamheter

prognostiserar ett plus minus noll resultat eller ett litet överskott.

Det har skett en kostnadsökning för Kiruna kommuns totala livsmedelsinköp år 2022 på 5,8%. Nämnden fortsätter att aktivt bevaka prisutvecklingen på livsmedel och drivmedel.

### Investering

Nämndens största pågående investeringsprojekt är flytt av Stadsbibliotek, Moduler vid Berga- och Jukkasjärvi skola och samlingsinvesteringen KUN Anpassning.

### Framtid

Kompetensförsörjning – både avseende att behålla befintlig personal, kompetensutveckla och rekrytera – är en nyckelfråga för alla verksamheter inom nämndens ansvarsområden.

Stadsomvandlingen fortsätter att ha en central roll i förvaltningens arbete på flera olika plan. Invigning av nytt bibliotek, ungdomsverksamhet och konsthall i Aurora under september månad. Även det av Kiruna kommun beställda konstverket av Katja Petterson invigs. Närmast i tid för flytt ligger de verksamheter som i dag har sina lokaler i Bolagsskolan och som redan under tidig höst behöver flytta till tillfälliga lokaler. Detta gäller Kulturskolan som planeras flytta till Folkets hus lokaler (vidare flytt till Kunskapsstaden hösten 2023) och Språkcentrums Modersmålsenhet som planeras flytta till gamla Domus lokaler samt förskoleteamet. Flytt av Centrala elevhälsan, som idag har sina lokaler i Parkskolan, ses över och planeras tillsammans med socialförvaltningen.

Projektet Nya förskolor arbetar utifrån att förskolor med totalt 16 avdelningar ska byggas i nya Kiruna C de närmaste åren. Detta är nödvändigt på grund av sprickbildning från gruvan och att lokalerna för flera av dagens förskolor inte längre kommer vara lämpliga för verksamheten. I samband med att nya förskolor byggs sker också ett utvecklingsarbete av verksamheten.

Ett arbete med förändring av grundskolornas upptagningsområden kopplat till skolstrukturen och stadsomvandlingen i Kiruna C har inletts och kommer att fortlöpa under hösten. Justeringar kommer att behöva ske fortlöpande efterhand som gamla bostadsområden försvinner och nya byggs.

Skolinspektionens regelbundna tillsyn visar att fokus för utvecklingsarbetet inom nämndens utbildningsverksamheter kommer att behöva ligga på barn- och elevhälsa de närmaste åren.

Samtidigt som det finns behov av utvecklings- och förbättringsarbete i verksamheterna så kommer den ekonomiska verkligheten att utmanas bland annat på grund av utvecklingen i omvärlden. Ökade kostnader för livsmedel och drivmedel kommer att påverka budgeten mer än vanligt – både under hösten och för 2023.

## Måluppfyllelse

● Uppfyllt ● Till största del uppfyllt ● Påbörjat ● Ej uppfyllt

Status	Kommentar (arbetet och om målet nås till helåret)
--------	---

### MEDBORGARE

<p><b>Mål</b> Alla barn och elever är inkluderade och ges likvärdiga förutsättningar att utvecklas så långt som möjligt mot utbildningens mål.</p>	●	Brist på behörig personal gör att målet inte uppnåtts och troligen inte heller kommer uppnås under året.
--	---	--

### MEDBORGARE

<p><b>Mål</b> På alla förskolor och skolor finns förutsättningar för ett främjande och förebyggande barn- och elevhälsoarbete.</p>	●	Brist på behörig personal gör att målet inte uppnåtts och troligen inte heller kommer uppnås under året.
--	---	--

### MEDBORGARE

<p><b>Mål</b> Alla förskolor har minst en behörig förskollärare per avdelning.</p>	●	Brist på behörig personal gör att målet inte uppnåtts och troligen inte heller kommer uppnås under året.
--	---	--

### MEDARBETARE

<p><b>Mål</b> Alla grundskolor och grundskolor har behöriga lärare i enlighet med enhetens verksamhet.</p>	●	Brist på behörig personal gör att målet inte uppnåtts och troligen inte heller kommer uppnås under året.
--	---	--

### STADSOMVANDLING

<p><b>Mål</b> Planering för utveckling av nya förskolor i NKC och avveckling av gamla förskolor påbörjas.</p>	●	Plan klar 2021.
---	---	-----------------

### NÄRINGS LIV/UTVECKLING

<p><b>Mål</b> Alla förskolor och skolor har förutsättningar att uppnå målen i den nationella digitaliseringsstrategin.</p>	●	Plan klar 2021.
--	---	-----------------

### EKONOMI

<p><b>Mål</b> Resursfördelningsystemet är anpassat till nämndens uppdrag och budget.</p>	●	Arbetet har ännu ej påbörjats.
--	---	--------------------------------

### INTERN EFFEKTIVITET

<p><b>Mål</b> Utvecklad ledningsstruktur med väl fungerande arbets- och utvecklingsorganisation för ökad måluppfyllelse.</p>	●	Ny ledningsorganisation genomförd men utvecklingsarbete avseende rektorers arbetssituation pågår.
--	---	---

### NÄRINGS LIV/UTVECKLING

<p><b>Mål</b> Minst två grundskolor har en uttalad verksamhetsidé och profilering.</p>	●	Nya Raketskolan har sedan start en uttalad verksamhetsidé - ingen annan skola har någon uttalad verksamhetsidé eller profilering.
--	---	---

### MEDBORGARE

<p><b>Mål</b> Erbjuda kulturella aktiviteter som tilltalar alla medborgare.</p>	●	Uppnås troligen innan årets slut.
---	---	-----------------------------------

## Måluppfyllelse

● Uppfyllt ● Till största del uppfyllt ● Påbörjat ● Ej uppfyllt

Status	Kommentar (arbetet och om målet nås till helåret)
<b>MEDBORGARE</b>	
●	Uppnås troligen innan årets slut. Få fler att ta del av erbjudna aktiviteter.
<b>NÄRINGSLIV/UTVECKLING</b>	
●	Uppnås troligen innan årets slut. Utveckla kommunikationen med externa aktörer.
<b>MEDBORGARE</b>	
●	Uppnås troligen innan årets slut. Visa på vad kulturen kan erbjuda inom folkhälsoarbetet.
<b>MEDARBETARE</b>	
●	Uppnås troligen innan årets slut. Tydliggöra ansvar för omvärldsbevakning och främja samverkan.
<b>STADSOMVANDLING</b>	
●	Uppnås troligen innan årets slut. Säkerställa och följa upp tillgången till ändamålsenliga och ekonomiskt tillgängliga lokaler.
<b>EKONOMI</b>	
●	Beroende av samarbete med fritids o service. I samråd med andra förvaltningar utveckla bidrags- och bokningssystemet.
<b>INTERN EFFEKTIVITET</b>	
●	Uppnås troligen inte avseende budgetarbetet för 2023 och tidsperspektiv. Utvecklad samverkan skol- och folkbibliotek samt kulturskola och skola.
<b>INTERN EFFEKTIVITET</b>	
●	Uppnås troligen innan årets slut. Utveckla en väl fungerande arbets- och utvecklingsorganisation för ökad måluppfyllelse och kvalitet.
<b>NÄRINGSLIV/UTVECKLING</b>	
●	Uppnås troligen innan årets slut. Inventera och synliggöra kulturen i Kiruna kommun.



## MÅLUPPFYLLELSE GRUNDSKOLAN ÅK 9 - STATISTIK 2018-2022

Grundskolan åk 9	Kiruna 2022	Kiruna 2021	Riket 2021	Kiruna 2020	Kiruna 2019	Kiruna 2018
Andel elever behöriga till gymnasiets nationella program (%)*	87	76,9	86,2	81,3	78,2	79,0
Andel elever som uppnått kunskapskraven i alla ämnen (%)	72	62,5	76,1	73,5	72,3	69,5
Genomsnittligt meritvärde	220	215,0	232,1	219,6	215,7	213,0

Tabellen visar statistik för Kirunas kommunala grundskolor där kommunen är huvudman. Statistik för 2018-2021 från Skolverkets databas, SCB. Statistiken för 2022 är preliminär och utgår från skolenheternas rapportering till förvaltningen. \*Avser lägsta nivån för behörighet, dvs andel elever behöriga att studera på yrkesförberedande program.

**Kommentar till måluppfyllelse årskurs 9:** Allmänt kan sägas att de preliminära siffrorna för 2022 visar på ett av de bättre resultaten för den senaste femårsperioden. Det är främst gruppen flickor som bidrar till det relativt bra resultatet inom samtliga tre områden. Resultaten för gruppen pojkar 2022 ligger på en medelhög nivå. Resultatet är också markant bättre än för 2021 som är det år under jämförelseperioden som haft den lägsta måluppfyllelsen.

Resultaten för riket som helhet brukar inte variera så mycket mellan åren. Även om resultaten för Kirunas kommunala grundskolor är relativt bra 2022 så är de lägre än vad resultatet var för riket som helt 2021.

## DRIFT (tkr)

	Utfall perioden	Budget perioden	Budget helår	Prognos helår	Utfall helår 2021
Intäkter	30 823	27 729	43 901	46 000	64 529
Kostnader	-386 953	-391 409	-599 862	-596 961	-612 512
<b>Nettokostnader</b>	<b>-356 130</b>	<b>-363 680</b>	<b>-555 961</b>	<b>-550 961</b>	<b>-547 983</b>
Skattemedel	363 680	363 680	555 961	555 961	554 246
<b>Resultat</b>	<b>7 550</b>	<b>0</b>	<b>0</b>	<b>5 000</b>	<b>6 263</b>

## REDOVISNING PER VERKSAMHET (tkr)

	Utfall 31/8 2021	Utfall perioden	Budget perioden	Avvikelse/utf. budget	Budget helår	Prognos helår	Avvikelse/ budget helår
Gem. verksamhet	91 532	88 651	95 547	-6 896	143 944	140 944	3 000
För- och grundskolor	173 602	167 751	165 369	2 382	248 198	248 198	0
Måltidsverksamhet	35 559	34 937	36 457	-1 520	56 329	56 329	0
Fria driftsalternativ	44 994	42 042	42 301	-259	72 387	72 387	0
Interkommunal ersättning	-416	398	-1 000	1 398	-1 500	-1 500	0
Kultur	22 456	22 352	25 007	-2 655	36 603	34 603	2 000
<b>Totalt</b>	<b>367 726</b>	<b>356 131</b>	<b>363 681</b>	<b>-7 550</b>	<b>555 961</b>	<b>550 961</b>	<b>5 000</b>

## INVESTERING (tkr)

	Total budget	Totalt utf. ack 2021	Utfall jan-aug 2022	Totalt utfall	Kvar av budget/ Pågående arb.	Utb.prognos 2022	Prognos totalt
Kultur- och utbildningsförvaltningen	30 624	6 695	4 517	11 212	19 411	4 260	30 624
<b>Total</b>	<b>30 624</b>	<b>6 695</b>	<b>4 517</b>	<b>11 212</b>	<b>19 411</b>	<b>4 260</b>	<b>30 624</b>



# Socialnämnden



## ORDFÖRANDE

Anne Kotavuopio-jatko (L)

## VICE ORDFÖRANDE

Elisabeth Fors (C)

## FÖRVALTNINGSCHEF

Mona Holmström

## Verksamheten

### Förvaltningschef

Socialförvaltningen består av ca 1000 anställda och omsluter en budget på ca 700 mnkr. Förvaltningen består av 5 avdelningar och ett kvalitetsteam. Inom omsorgen för äldre återfinns anhörigstöd, vård och omsorgsboende och hemtjänst. Inom avdelningen för social omsorg finns gruppboendestäder, boendestöd och annan service inom ramen för lag om stöd och service (LSS) samt socialtjänstlagen. Syftet i sin förlängning är att skapa, så långt möjligt, likvärdiga levnadsvillkor för samtliga inneboende i kommunen. Förvaltningen ansvarar också för de medicinska insatserna som utförs inom kommunal hälso- och sjukvård. På IFO (Individ och familjeomsorg) finns nämndens samlade myndighetsutövning i form av bland annat familjerätt, försörjningsstöd, stöd vid missbruk och beroende, våld i nära relation och all myndighetsutövning avseende omsorgsbeslut, här finns även förvaltningens samlade administrativa stöd.

### Årets händelser

Första halvåret har präglats av utmaningen att rekrytera personal en utmaning som kommer att kvarstå under 2022. Effekten av Covid-19 har avtagit, dock förekommer fortfarande inslag av sjukdomsförekomst. Arbetet med att normalisera verksamheterna efter pandemin pågår. Statliga stimulansmedel i olika former har tillskjutits socialförvaltningen för år 2022. Utifrån dessa medel har arbete genomförts för att utveckla verksamheter med exempelvis kompetensutveckling, mötesplatser samt den fysiska miljön där verksamheter bedrivs. Stadsomvandlingen påverkar oss i allt större omfattning vilket inneburit att verksamheter får ställa om. Belastningen på hemsjukvård och hemtjänst har ökat och trycket från Regionen påverkar arbetssituationen. I och med arbete med "Nära vård" så kommer mer ansvar att läggas på kommunal hälso- och sjukvård. Förvaltningen har även arbetat med införandet av nytt verksamhetssystem, ett arbete som beräknas pågå under 2022–2023 Socialnämnden inrättade ett nytt stipendium som ska delas ut årligen på hemtjänstens dag. 2022 var det 2 undersköterskor i hemrehabteamet som fick ta emot det första stipendiet.

## Mål och måluppfyllelse

### Kvalitet, kontinuitet och trygghet

Förändringsarbete pågår inom hemsjukvården för att kunna bemöta ökning av ärenden samt att ta fram tydliga rutiner och riktlinjer. Verksamheterna arbetar med avvikelser/avvikelse rutin, social dokumentation, upprättande och uppföljning av genomförandeplaner där kvalitetsombuden på verksamheten har en ledande roll i att stötta kontaktpersonerna i arbetet. Arbete med att bygga upp kvalitetsledningssystem fortsätter enligt plan. Projekt med 2 äldre konsulenter som arbetar med att implementera rutiner för aktiviteter på särskilt boende startade i januari 2022 och pågår hela året. Det finns tydliga rutiner för att brukaren ska kunna uppleva trygghet och kvalitet. Vi jobbar med tydlighet gällande telefontider och hänvisningar så att medborgarna ska mötas av information om vår tillgänglighet på bästa och enklaste sätt. Det finns möjlighet för brukare och kund att samtala på sitt eget språk via tolk. Många ansökningsblanketter och annat material finns tillgängligt på de vanligaste språken som används. När det gäller minoritetsspråken så finns möjlighet till kommunikation i både tal och skrift på finska, samiska och meänkieli.

### Hög kompetens

I och med externa medel inom Norrbottens kommuner och äldreomsorgslyftet har vi kunnat utbilda sjuksköterskor i olika specialistutbildningar. Ett antal baspersonal har efter validering påbörjat teoretisk utbildning till undersköterska och väntas bli klara under hösten/vintern 2022. Avseende baspersonal har utbildning i munhälsa, Lågaffektivt bemötande, HLR samt språkutbildning genomförts samt föreläsningar kring demenssjukdomar och hur man bemöter personer med demenssjukdom.

### Tillgängliga och funktionella verksamhetslokaler

Arbete med ersättningslokaler för förvaltningens arbete i och med stadsomvandlingen fortskrider: Ett tillfälligt korttidsboende inrättades på Fjällgården VoO. Fjällgården var tänkt att avvecklas med sista utflytt av korttidsbrukare augusti 2022 något som blivit förlängt och ny beräkning är att det är avvecklat 221231. Beslut om att bygga ett nytt LSS-boende är fattat och arbete med förstudie inledd.



Plan för SAVO´ s framtida placering finns framtagen och grovplanering genomförd inför kommande beslut. Långsiktig plan för äldreboendestrukturen har fortfarande inte beslutats.

## Utveckla samverkan

Öppenvården har anställt fler behandlare för hemmaplanslösningar. Och under våren 2022 inrättades samordningsfunktion på missbruk och familjesidan. HVB/EKB flyttades organisatoriskt till samma verksamhetsområde som Öppenvården och kan därmed använda personalresurser effektivt. Fiket på Hjalmar Lundbohms skolan stängs i juni. Detta pga att arbetsuppgifterna var för svåra för brukarna och inte många klarade av det. Flera handledare behövdes ändå för att driva fiket vilket inte är resurseffektivt. Dessa resurser kan nu användas i övriga verksamheten. Familjecentral i samarbete med kommun, regionen och skolan invigdes i april 2022. Öppenvården har behandlare på verksamheten. Denna verksamhet leder förhoppningsvis i förlängningen till minskade insatser från socialtjänsten gällande barn och familjeärenden. Samverkan med polis, elevhälsa och andra viktiga funktioner inom kommunen sker fortlöpande.

## Personalförsörjning

Personalförsörjning har varit och är en stor utmaning för förvaltningen. Inom flertalet yrkeskategorier är det svårt att rekrytera vilket medför att konsulttjänster behöver köpas in för att trygga en bra arbetsmiljö och säkerställa att kommunmedborgarna får en rättssäker handläggning.

Det innebär även att det är hög belastning på medarbetare på våra verksamheter vilket har konsekvenser för arbetsmiljön och arbetsbelastningen för enhetschefer som ska lösa den dagliga bemanningen samtidigt arbeta med kvalitetssäkring och utveckling av verksamheten. Som ett led i att stärka upp stödet kring enhetschefer har organisatoriska förändringar skett med att samordningstjänster inrättats. Dessa personer arbetar nära verksamheten med samordning vilket innebär en bättre planering och resursanvändning. Det avlastar också enhetscheferna som kan arbeta med utveckling och ledarskap. Under första halvåret har hotbilden mot enskilda medarbetare ökat, vilket föranlett mycket arbete kring säkerheten för medarbetarna

## Framkant med den tekniska utvecklingen

Arbetet med nytt verksamhetssystem i samverkan med de övriga kommunerna har påbörjats. Upphandling av nya larm är klar vilket medför att uppdatering av larmsystemen på äldreboenden kan komma i gång under hösten 2022. Förvaltningen arbetar även med tekniska lösningar in vård och omsorg bland annat har en rotobed och vändlett köpts in för att underlätta för vårdpersonal.

## Ekonomi

Arbete med effektivisering av hemtjänst fortskrider och organisatoriska förändringar ses över för att kunna nyttja resurser på ett kostnadseffektivt sätt. Placeringar fortsätter att utvecklas negativt. Arbete med att hitta nya arbetsformer pågår. Förvaltningen utnyttjar möjligheterna till deltagande i webutbildningar vilket i sin tur sparar in på tid, resekostnader och utbildningskostnader samtidigt som kompetensförsörjningen bibehålls. Förändringen i omvärlden med en hög inflation samt brist på personalresurser vilket har fördyrat förvaltningens kostnader för livsmedel, bränsle samt kostnader för övertid och bonus till vikarier har påverkat förvaltningen negativt och prognosen för 2022 är -42 mnkr.

## Framtid

Stadsomvandlingen och personalförsörjningen har fortsatt och är två stora utmaningar som påverkar förvaltningens framtid planering och ekonomiska förutsättningar. Svårigheten med att rekrytera medarbetare med kompetens inom alla yrkeskategorier på förvaltningen kräver en långsiktig planering där man måste se över och fördela arbetsuppgifter. Stadsomvandlingen kommer påverka arbetsplatsernas framtida placering vilket kan skapa spekulation och oro. Konkurrenten om nyutbildad personal inom omvårdnadssektorn är hård. De utbildningssatsningar som är planerade kommer under en övergångstid medföra ytterligare personalbehov vilket försvårar situationen. Under hösten kommer ett äldreboende om 18 platser stängas för att bereda plats för ett korttidsboende vilket innebär att antalet särskildboendeplatser i Kiruna minskar.

## Måluppfyllelse

● Uppfyllt ● Till största del uppfyllt ● Påbörjat ● Ej uppfyllt

Aktiviteter	Status	Kommentar (arbetet och om målet nås till helåret)
-------------	--------	---

## MEDBORGARE

<b>Mål</b> I mötet med socialnämndens verksamheter ska medborgaren uppleva kvalitet, kontinuitet och trygghet. Medborgarna ska möta en lättillgänglig service med ett gott bemötande. Brukaren ska ges möjlighet att vara delaktig i utformningen av eventuella insatser.	Utvärdera tillgänglighet via kommunens växel.	●
	Påbörja arbetet med att kvalitetssäkra genomförandeplanerna.	●

## MEDARBETARE

<b>Mål</b> Socialförvaltningens skall vara en attraktiv arbetsgivare som värderar mångfald, jämlikhet och jämställdhet. Anställda vid socialnämndens verksamheter präglas av hög kompetens och ges utrymme för personlig utveckling.	Handlingsplan för äldreomsorgslyftet år 2021-2022 ska vara upprättad.	●
	Beslut om två nya befattningar med kompetensprofil ska vara framtagna.	●
	Breddutbildning inom demens ska vara påbörjad.	●

## STADSOMVANDLING

<b>Mål</b> Tillvarata stadsomvandlingen för att utveckla socialnämndens verksamheter med tillgängliga och funktionella verksamhets-lokaler för att möta framtidens behov.	Ta fram en lokalföröpföringsplan för socialförvaltningen inklusive underhållsplaner.	●
--	--	---

## NÄRINGS LIV/UTVECKLING

<b>Mål</b> Utveckla samverkan både internt men även externt med näringsliv och civilsamhälle.	Upprätta en IOP med aktuella föreningar.	●
	Ställa motkrav på genomförd aktivitet för utbetalat verksamhetsbidrag.	●

## EKONOMI

<b>Mål</b> Socialnämndens anställda ska präglas av ekonomisk medvetenhet där kvalitet, effektivitet och god ekonomisk hushållning beaktas i varje beslut.	Varje enhet skall ha en ekonomisk balans över tid.	●	Förståelse för ekonomiska förutsättningarna har börjat sätta sig i organisationen.
	Införa och förankra ny budgetmodell.	●	Arbete med att förankra modellen har påbörjats.
	Införa ett förslags system för medarbetare som bygger på ständiga förbättringar.	●	Har nedprioriterats pga pandemin.

## Måluppfyllelse

● Uppfyllt ● Till största del uppfyllt ● Påbörjat ● Ej uppfyllt

Aktiviteter	Status	Kommentar (arbetet och om målet nås till helåret)
-------------	--------	---

### INTERN EFFEKTIVITET

Mål	Status	Kommentar
Genom ett innovativt, tekniskt, hållbart och förändringsinriktat ledarskap skapas en effektiv organisation som ligger i framkant med den tekniska utvecklingen.	●	Införa medicinrobotar utöver pilotprojekt.
	●	Upprätta ny uppföljningsstruktur för hemtjänsten.
	●	Arbeta för nya tekniska lösningar i hemtjänst, boenden samt HSA.
	●	Påbörja införande av nytt verksamhetssystem.

### DRIFT (tkr)

	Utfall perioden	Budget perioden	Budget helår	Prognos helår	Utfall helår 2021
Intäkter	69 709	63 377	94 544	100 000	121 050
Kostnader	-500 315	-466 696	-699 093	-746 300	-715 931
<b>Nettokostnader</b>	<b>-430 606</b>	<b>-403 318</b>	<b>-604 549</b>	<b>-646 300</b>	<b>-594 881</b>
Skattemedel	403 318	403 318	604 549	604 549	593 017
<b>Resultat</b>	<b>-27 288</b>	<b>0</b>	<b>0</b>	<b>-41 751</b>	<b>-1 864</b>

### REDOVISNING PER VERKSAMHET (tkr)

	Utfall 31/8 2021	Utfall perioden	Budget perioden	Avvikelse/utf. budget	Budget helår	Prognos helår	Avvikelse/budget helår
Boende avdelningen	105 041	103 556	99 005	-4 552	143 986	150 595	-6 609
Soc gemensam	5 564	16 918	13 280	-3 638	28 069	34 500	-6 431
Hemstödsavd	69 655	70 731	63 729	-7 002	94 575	103 263	-8 688
Hälso- och sjukvård	36 798	39 689	39 748	59	59 242	59 642	-400
Östra äldreomsorg	39 854	38 034	38 874	840	57 742	57 400	342
IFO myndighet	74 451	80 993	64 831	-16 163	96 702	120 000	-23 298
Socialomsorg	73 976	80 148	83 020	2 872	122 987	120 000	2 987
SOC nämnd	394	536	831	295	1 246	900	346
<b>Totalt</b>	<b>405 733</b>	<b>430 606</b>	<b>403 318</b>	<b>-27 288</b>	<b>604 549</b>	<b>646 300</b>	<b>-41 751</b>

### INVESTERING (tkr)

	Total budget	Totalt utf. ack 2021	Utfall jan-aug 2022	Totalt utfall	Kvar av budget/Pågående arb.	Utb.prognos 2022	Prognos totalt
Socialförvaltningen	8 500	1 109	284	1 393	7 107	4 800	8 193
<b>Total</b>	<b>8 500</b>	<b>1 109</b>	<b>284</b>	<b>1 393</b>	<b>7 107</b>	<b>4 800</b>	<b>8 193</b>

# Miljö- och byggnämnden



**ORDFÖRANDE**  
Sten Nylén (SJVP)

**VICE ORDFÖRANDE**  
Lars- Johan Dalhagg (M)

**FÖRVALTNINGSCHEF**  
Antero Ijäs

## Verksamheten

Miljö- och byggnämnden är en myndighetsnämnd som beslutar i ärenden som rör bygglov miljö-, hälsoskydds-, räddnings- samt trafikärenden. Miljö- och byggnadsförvaltningen består av Räddningstjänsten (30 medarbetare), Miljökontoret (11 medarbetare) och Bygglövsavdelningen (12 medarbetare). Verksamheten är baserad i Kiruna stadshus och i Räddningstjänstens byggnader runt om i kommunen men bedrivs också vid inspektioner, utbildningar samt räddnings- och släckningsinsatser i hela kommunen. I nämndens verksamhetsområde ingår också trafikfrågor samt säkerhets och krisplaneringsfrågor.

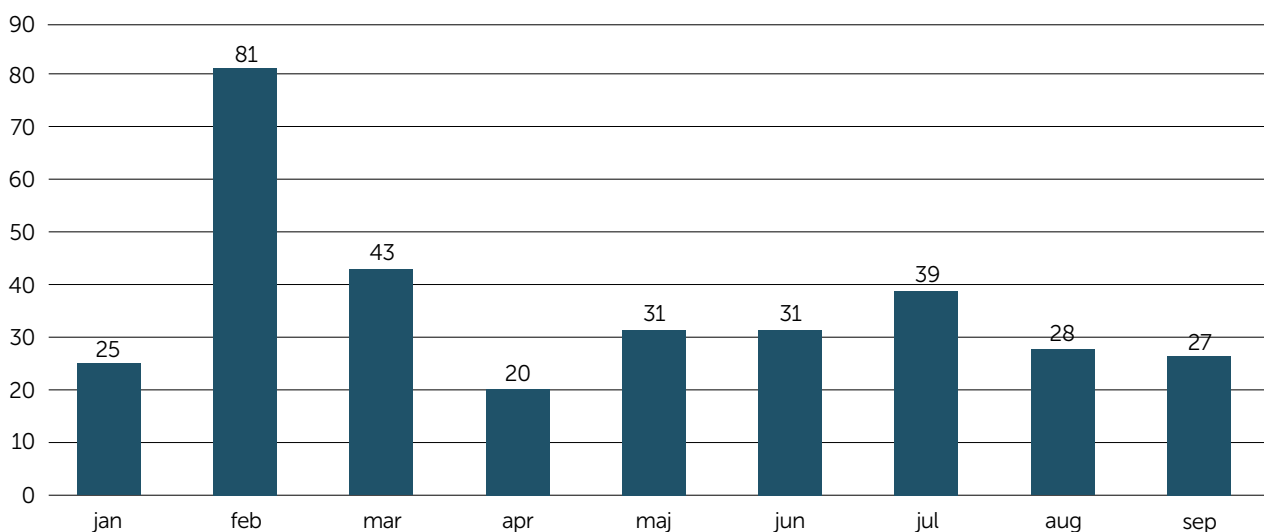
## Årets händelser

Årets verksamhet har delvist bedrivits på distans enligt kommunens riktlinjer, framför allt bygglovshantering. Räddningschefen är även räddningschef för Gällivare kommuns räddningstjänst fram till sommaren 2022.

Handläggningstider fram till september 2022, se tabell nedan.

Slutet av augusti behövde NKC 3 stycken inspektörer för stort antal slutsamråd ett beslut/lokal för samtliga affärer var för sig samt skyltloven. 66 bygglov + lika många skyltlov 66 = 132 ärenden.

## HANDLÄGGNINGSTIDER FRAM TILL SEPTEMBER 2022



Tabellen visar genomsnittliga handläggningstider 2022 januari till september enbart Lovärenden Bygglov i antal dagar/mån från registrering till beslut. Under semestermånad (juli) en liten uppgång.

Nyrekryteringen av handläggare har fungerat bra med möjligheter till distansarbete.

På bygglovssidan har förändringsprocessen fortsatt i syfte att effektivisera genom ökade möjligheter för digitalisering av verksamheten. Väntetiderna för bygglov har förkortats successivt.

Flera utbildningsdagar i verksamhetssystemet EDP Vision för medarbetarna är genomförda för ett effektivt nyttjande av verksamhetssystemet.

## Ekonomi

- Hela verksamheten visar ett överskott på 1 861 kkr.
- Miljöavdelningen visar ett underskott på 899 kkr. Årsfaktureringar på ca 1 500 kkr ej utfört ännu
- Bygglövsavdelningen visar ett överskott på 849 kkr. Stort antal fakturor skickade under september. Totalt att fakturera ca 2 680 kkr slutet på augusti
- Miljö- och byggnämnden visar ett överskott på 94 kkr
- Räddningstjänsten visar ett överskott på 1 108 kkr p g a vakanta tjänster.



## AVVIKELSE MOT BUDGET JAN-JULI (tkr)

	Intäkter	Personal	Lokaler	Material & tjänster	Totalsumma avvikelse
Bygglovsavdelningen	112	1 540	-1	-801	849
Miljöavdelningen	-626	-160	-1	-113	-899
Kontoret	798	9	-	-97	710
Miljö- och byggnämnden	-	114	-	-20	94
Räddningstjänsten	598	1 807	-44	-1 251	1 108
<b>Summa</b>	<b>882</b>	<b>3 310</b>	<b>-46</b>	<b>-2 282</b>	<b>1 861</b>

## Måluppfyllelse

● Uppfyllt ● Till största del uppfyllt ● Påbörjat ● Ej uppfyllt

**Aktiviteter** **Status** **Kommentar** (arbetet och om målet nås till helåret)

## MEDBORGARE

<b>Mål</b> Ge fungerande stöd till medborgarna för att myndighetsutövningen ska flyta smidigt, minst 75% av de svarande ska vara nöjda med servicen i vår brukarundersökning.	Vi ska finnas tillgängliga för medborgarna för att ge råd och stöd.	●	Nya digitala ansökningsmöjligheter beräknas vara klar under hösten 2022. Webbinformationen uppdateras.
--	---	---	--

## MEDBORGARE

<b>Mål</b> Säkerhets- och krisplaneringsarbetet i kommunen ska vara i enlighet med lagkrav.	Fortsatt arbete i enlighet med ny lagstiftning på området.	●	Säkerhetsmöten genomförts med kommunledningen, bl a om följderna av Ukraina krisen. Större MSB övning i Kiruna utförs under hösten.
--	--	---	---

## MEDBORGARE

<b>Mål</b> Barnkonventionen följs i myndighetsutövningen.	Den noteras i protokoll att barnperspektivet beaktats i diskussionerna i nämnden.	●	Barnperspektivet är inarbetat i beslut och där särskild bedömning gjorts, noteras detta i protokoll.
--	---	---	--

## MEDBORGARE

<b>Mål</b> Nämnden ska vara uppdaterad i gällande lagstiftning.	Pausad nämndsutbildning återupptas efter klartecken från nämnden.	●	Nämndsutbildning kommer att aktualiseras efter nyår med nya nämnden.
--	---	---	--

## MEDARBETARE

<b>Mål</b> God arbetsmiljö där medarbetarna vill stanna kvar och utvecklas.	Utöva framåtriktat ledarskap med medarbetaren och huvuduppgiften i centrum.	●	Genomgripande digitalisering genomförd och utvecklas skonmtiunerligt. Omorgansitaion av av förvaltningfen genomförts. Pappershanteringen minimerad. Bygglovschefs tjänsten avskaffat.
--	---	---	---

## MEDARBETARE

<b>Mål</b> Personalomsättningen under året ska ligga på under 25%.	Utöva framåtriktat ledarskap med medarbetaren och huvuduppgiften i centrum.	●	Nyrekryteringar av byggnadsinspektörer och bygglovshandläggare samt miljöinspektörer genomförts. Möjligheter till distansarbete skapade möjligheter till nyrekrytering.
---	---	---	---

## Måluppfyllelse

● Uppfyllt ● Till största del uppfyllt ● Påbörjat ● Ej uppfyllt

Aktiviteter	Status	Kommentar (arbetet och om målet nås till helåret)
-------------	--------	---

### MEDARBETARE

<p><b>Mål</b> Värden i topp vid mätningar av arbetsmiljö.</p>	<p>Utöva framåtriktat ledarskap med medarbetaren och huvuduppgiften i centrum.</p>	<p>● Ingen mätning utförd</p>
---	--	-------------------------------

### STADSOMVANDLING

<p><b>Mål</b> Ge förutsättningar för en lagenlig, snabb och smidig samhällsutveckling, minst 75% av de svarande ska vara nöjda med servicen i vår brukarundersökning.</p>	<p>Informera och vägleda medborgarna om olika handlingsalternativ i de processer där vi utövar myndighet.</p>	<p>● Samverkansmöten med större byggherrar genomförs för att förenkla byggprocessen.</p>
---	---	--

### NÄRINGS LIV/UTVECKLING

<p><b>Mål</b> Ge stabila planerings- förutsättningar för utveckling och nyetableringar i Kiruna, minst 75% av de svarande ska vara nöjda med servicen i vår brukarundersökning.</p>	<p>Aktivt söka kontakt med aktörer i samhällsutvecklingen för att upprätta förtroende.</p>	<p>● Undersökningen inte utförd med bygglovshanteringen har blivit avsevärt effektivare.</p>
---	--	--

### EKONOMI

<p><b>Mål</b> Budget i balans.</p>	<p>Aktivt arbete med budgeten där avvikelser åtgärdas och rapporteras till nämnden.</p>	<p>● Automatisk fakturering från verksamhetssystemet genomfört på bygg och miljö. Automatisk fakturering av trafikärenden genomförs under hösten. Ej fakturerade poster faktureras under kv 3.</p>
--	---	--

### INTERN EFFEKTIVITET

<p><b>Mål</b> Lagenlig hantering av trafikärenden.</p>	<p>Trafikhandläggningen stuktureras och effektiviseras.</p>	<p>● Gränsdragningslista mellan myndighetsutövning och verkställighet bör genomföras. Automatisk fakturering av avgifter genomförs under hösten.</p>
	<p>IT- stöd och andra digitala resurser används som stöd så mycket som lagstiftningen medger.</p>	<p>● Målet är uppfyllt.</p>

### INTERN EFFEKTIVITET

<p><b>Mål</b> Handläggningstid för bygglov ska ligga på under 6 veckor i genomsnitt under året.</p>	<p>IT- stöd och andra digitala resurser används som stöd så mycket som lagstiftningen medger.</p>	<p>● Handläggningstiden för bygglov har prioriterats och blivit avsevärt effektivare. Inga konsulter anlitas allt arbete utförs av egen personal. Verksamhetssystemet EDP utvecklas och digitaliseringen utökas. Inspektörerna behandlar ansökningarna nästan helt från "ax till limpa".</p>
---	---	--

## DRIFT (tkr)

	Utfall perioden	Budget perioden	Budget helår	Prognos helår	Utfall helår 2021
Intäkter	9 209	9 148	13 745	14 245	13 304
Kostnader	-41 027	-42 112	-63 932	-61 032	-62 622
<b>Nettokostnader</b>	<b>-31 818</b>	<b>-32 964</b>	<b>-50 187</b>	<b>-46 787</b>	<b>-49 318</b>
Skattemedel	32 964	32 964	50 187	50 187	48 318
<b>Resultat</b>	<b>1 146</b>	<b>0</b>	<b>0</b>	<b>3 400</b>	<b>-1 000</b>

## REDOVISNING PER VERKSAMHET (tkr)

	Utfall 31/8 2021	Utfall perioden	Budget perioden	Avvikelse/utf. budget	Budget helår	Prognos helår	Avvikelse/ budget helår
Bygglovsavdelningen	2 704	1 416	1 766	350	2 839	2 039	800
Miljöavdelningen	3 200	4 109	2 797	-1 312	4 599	4 899	-300
Kontoret	3 102	3 194	3 986	791	6 425	5 525	900
Miljö- och byggnämnden	215	230	358	128	537	537	0
Räddningstjänsten	23 050	22 868	24 057	1 190	35 787	33 787	2 00
<b>Totalt</b>	<b>32 271</b>	<b>31 818</b>	<b>32 964</b>	<b>1 146</b>	<b>50 187</b>	<b>46 787</b>	<b>3 400</b>

## INVESTERING (tkr)

	Total budget	Totalt utf. ack 2021	Utfall jan-aug 2022	Totalt utfall	Kvar av budget/ Pågående arb.	Utb.prognos 2022	Prognos totalt
Miljö- och Samhällsbygg- nadsförvaltningen	5 970	873	2 214	3 087	2 883	2 572	5 970
<b>Total</b>	<b>5 970</b>	<b>873</b>	<b>2 214</b>	<b>3 087</b>	<b>2 883</b>	<b>2 572</b>	<b>5 970</b>









# Kommunens bolag





# Tekniska Verken i Kiruna AB



**ORDFÖRANDE**  
Thore Johansson (C)

**VICE ORDFÖRANDE**  
Kärstin Lampa (C)

**FÖRVALTNINGSCHEF**  
Jan Fjordell

## VD:s kommentarer

Arbetet inom Tekniska Verken i Kiruna AB fortsätter med stort fokus på långsiktig hållbarhet. Arbetet med att implementera Agenda 2030 som en strategisk plattform pågår och beslut planeras fattas i styrelsen i november 2022. Våra utvecklingsprojekt kring hållbarhet och den pågående stadsomvandlingen pågår med full kraft och vi ser redan nu tydliga effekter av detta arbete. Dessa projekt syns inom enskilda områden men kanske framför allt i ett ökat utvecklingsperspektiv i hela företaget.

Ett av våra största utvecklingssteg inom företaget är vår samverkan med LKAB mot ett gemensamt och klimatneutralt energisystem. Under hösten 2021 träffades en överenskommelse med LKAB som bla innebär att vi from våren 2024 avvecklar avfallsförbränningen och vår energiproduktion till största del kommer bestå av spillvärme från LKAB.

Inom avfallsområdet pågår reformeringen av systemet med full kraft. Vi fokuserar på ett fortsatt införande av källsortering matavfall, förberedelser inför att överta ansvaret för insamling av förpackningar samt anpassning av Kiruna avfallsanläggning mot de nya förutsättningarna.

Inom VA-systemet är vi snart äntligen i mål med Kiruna Vatten - ett arbete som pågått i mer än 25år! Vår nya processdel i vattenverket är under provdrift och förväntas tas över under hösten. Kiruna står inför stora möjligheter som ger massa utmaningar, givetvis drivet av de stora industri- och rymdsatsningarna som planeras och pågår. Utmaningen ligger till stor del i att skapa förutsättningar för en tillväxt av Kiruna. Att vara aktiv i att skapa dessa förutsättningar är ett allt viktigare område för oss.

## Kiruna Kraft

Verksamheten på Kiruna avfallsanläggning har under perioden som vanligt genomförts med fokus på värmeproduktion och bränsledistribution till värmeverket. Arbetet med att minska påverkan på nya Kiruna centrum fortskrider, och idag har vi inga klagomål från samhället.

Att följa våra miljövillkor är av största vikt för oss och vi kan med glädje se att värmeverket under perioden innehållit alla krav. Under perioden har produktionen vid värmeverket haft stora problem. Spillvärmeleveranser från LKAB har fungerat markant sämre än föregående år. Detta tillsammans har resulterat i en mycket högre

oljaanvändning. Under revisionsarbetet har stora åtgärder gjorts på P1-3.

Som en konsekvens av den turbulenta energimarknaden ser vi stora utmaningar i bränsleförsörjningen, för alla bränslen. Vi ser stora prishöjningar och i brist på bränsle i vissa fall. Ett fortsatt aktivt arbete med att identifiera och åtgärda läckor genomförs och under sommaren har ett stort antal läckor lagats. Våra förluster i distributionsnätet är fortsatt höga och kräver mer insatser för att komma ned på rimliga nivåer.

Vårt engagemang i nya Kiruna C pågår med full kraft. Effektbehovet i nya Kiruna har varit betydligt högre än förväntat vilket också bidragit till den högre oljeförbrukning.

## Gata Park

Enheten Gata/Park har flyttats till den nybildade avdelningen Tekniks Infrastruktur, där VA/RH sedan tidigare ingår. Detta för att kunna samordna mellan enheterna på ett bra sätt.

Verksamheten har fungerat väl under perioden januari till augusti. Vintermånaderna kännetecknas av snöröjning, denna vår var speciell med så mycket snö sent under säsongen. Januari till maj föll det 251 cm. Vilket är samma som föregående år. Februari och April var den nederbördsrikaste månad med 73 cm samt 108 cm. Sandupptagningen startade i maj och avslutades vid midsommar. Vilket får anses som normalt.

Grönyteskötseln har fungerat bra. Dock med lite inkörningsproblem den första perioden, då vi ser att sommaren de senast åren gör sitt antågande något tidigare vilket innebär att de första perioderna kräver större och tidigare bemanning. Under sommaren 2022 har vi haft ca 80 skolungdomar fördelade på 3 perioder som tagit hand om våra parker och grönområden. Vilket är något mindre än förra året.

Beläggningsarbeten och trafikmålning har pågått under sommaren. Denna sommar har flertalet gator och gångvägar åtgärdas. Villakvarter på Lombolo har även detta år fått ny beläggning. Fältvägen, Rösvägen, Gärdesvägen samt anliggande gångvägar. Arbetet beräknas avslutas vecka 41. I Jukkasjärvi har Mynt- och Lodvägen åtgärdats. Vi har även använt vår asfaltsvagn mer detta år till mindre reparationer.

Belysningsarbeten har pågått runt om i kommunen. Markförläggning har startat i bland annat Masugnsbyn och Vittangi. Vi har köpt in ett större antal Led armaturer. Byte av armaturer på Lombolo kommer att ske under hösten. Det ekonomisk utfallet för perioden januari till augusti är -2 600 tkr: -. Prognos för helår – 3 000 tkr.

Verksamheten fortsätter utifrån de riktlinjer och kvalitetsdeklarationer som kommunen angett.

Vi kommer under hösten 2022 att ta över driften av vissa delar i NKC. Detta kommer innebära nyinvesteringar i maskinparken.

## Verkstad

Stor del av verkstadens arbete är interna fordon och mekaniska arbeten till våra enheter inom Tekniska Verken. Både planerade och akuta reparationer görs för att undvika onödiga stillestånd. Som tidigare år har även arbete med Kiruna avfallsanläggnings maskiner och redskap åtgärdas, framför allt avfallskrossen som utgör en viktig del i anläggningens verksamhet. Till kommunkoncernen i övrigt har löpande service och däckbyten skett i samma utsträckning som tidigare. Verkstaden hanterar ca 200 bilar när det gäller däckbyten.

Vi har sammansatt en projektgrupp som ser över verkstadens framtida inriktning pga att det är svårt att rekrytera personal till verkstaden. Vi har nu av sagt oss arbetet inom kommun koncernen och inriktar oss bara på interna arbeten inom TVAB koncernen.

## Renhållning

Driften har under året fungerat bra på renhållningen. Verksamheten har fortsatt haft fokus på att bygga ut insamlingsystemet för matavfall i kommunen. Insamlad mängd matavfall stiger allteftersom fler hushåll ansluts.

Från och med 2022 har driften av Kiruna ÅVC övergått till renhållningen. Tre stycken i personalen på Kiruna kraft flyttades över till renhållningen. Ansvaret för insamling av returpapper (tidningar) har från och med 2022 övergått till kommunerna. Tekniska Verken har säkerhetsställt att den allmänna insamlingen på återvinningsstationerna har kunnat fortsätta som tidigare. Dessutom har den fastighetsnära insamling av returpapper upphandlats och bostadsföreningar, bostadsbolag och verksamheter kan teckna avtal med kommunens upphandlade leverantör av tjänsten.

En investering som pågått under året är ombyggnation av Karesuando ÅVC. Ombyggnationen sker för att klara av stora avfallsvolymer som kommer in samt för att klara av kommande miljökrav och fler typer av avfallsfraktioner. Projektet har blivit försenat på grund av utvecklingen i omvärlden. Förhoppningen är att kunna inviga anläggningen till sommaren 2023. Tekniska Verken har, tillsammans med motsvarande bolag i Piteå, Luleå,

Lycksele och Härnösand, tagit fram en renhållningsapp. Appen lanserades i maj 2022. Appen är ett steg att digitalisera renhållningsverksamheten och förbättra servicen för våra kunder. Exempelvis genom att kunna få notiser kring soptömningsdagar, beställa extratömning, ändra kärstorlek m.m.

Den 5 juli 2022 har regeringen beslutat om nya regler för förpackningsinsamlingen. Beslutet innebär att kommunerna tar över det operativa ansvaret för insamlingen från och med 1 januari 2024. Ett troligt scenario är att många kommuner väljer att ta över förpackningsinsamlingens återvinningsstationer. Senast vid slutgången av 2026 ska kommunerna införa fastighetsnära insamling av vanligt förekommande förpackningar (papper, plast, metall och glas). Utgångspunkten är att kommunerna ska få full kostnadstäckning för deras kostnader för insamling, transport, anordnande av omlastningsplatser samt överlämning. Ett projekt bör startas upp där alla berörda verksamheter inom kommunkoncernen ingår, för att utreda hur kommande krav ska efterlevas.

Inom kommande år kommer det hända mycket inom avfallsområdet, allt ifrån nya regler kring bygg- och rivningsavfall, kommunalt insamlingsansvar för förpackningar, utökat ansvar för bioavfall m.m. Tekniska Verken följer utvecklingen inom området och deltar i olika forum inom Avfall Sverige. Den frågan som är mest aktuell just nu är kommande förändringar gällande förpackningsinsamlingen. Ett projekt med representanter inom kommunkoncernen bör startas så snart som möjligt för att utreda hur kommunen som organisation ska efterleva kommande lagförändringar som börjar gälla 2024.

## Vatten

Driften på VA har under året fungerat bra med en del mindre driftstörningar. Ett antal vattenläckor har inträffat både i Kiruna och vår östra kommundel. Kiruna avloppsreningsverk har fortsatt under året haft stora problem ett flertal gånger med att olja via ledningsnätet kommer in i reningsprocessen och slår ut biobädden. Det har även i år upptäckts en mängd avloppskross, det vill säga gamla betongledning och brunnar som har börjat vittra sönder. Detta är något som behöver undersökas vidare och troligtvis åtgärdas i en större omfattning framöver.

Svårigheten med att hitta avsättning för avloppsslammet inom kommunen fortsätter. Under sommaren/hösten har 7 000 ton slam transporterats till Luleå för sluttäckning av en deponi till en kostnad av 748 kr/ton.

Inom VA pågår även en hel del projekt. Kiruna vatten Etapp 2 som innefattar en ny reningsprocessen i tillkommande byggnad vilket kommer att förbättra vattenkvaliteten inom Kiruna C. Projektet startades upp under augusti 2020. ▶

Under juli månad kopplades den nya delen in och vattnet började levereras ut till kund på ledningsnätet. Det som återstår nu är att byta ut sanden i filtren mot aktivt kol och full produktion planeras att vara i drift under slutet av september

Byte av vattenmätare till digitala självavläsande har pågått under året. Det kommer att bytas mätare i alla fastigheter inom hela kommunen under perioden 2021–2023. Detta kommer även att innebära en besparing i det administrativa arbetet. Med sina inbyggda sensorer i mätarna kommer det även att förbättra läcksökningen i hela kommunen.

Ett renoveringsprojekt av VA-ledningsnätet längs älvstranden i Vittangi har genomförts med modern teknik. Relining, eller rörinfodring, är en metod för att invändigt renovera rörledningar. Rören infodras med nytt material istället för att hela rören byts ut. Tack vare detta behövs inget grävarbete vilket sparar både tid, pengar och miljö. Tekniska Verken har arbetat tillsammans med Northpipe och BDX Miljö med detta.

Ett nytt villaområde med kommunalt VA är under byggnation i Jukkasjärvi. Totalt kommer det att byggas för 33st villatomter. Det som färdigställs i år är etapp1 som innefattar 16st villatomter

Investeringar för att förnya och göra styr och reglersystemet säkrare pågår inom hela kommunen och kommer att fortsätta hela 2022

Reinvesteringar i va-ledningsnätet är genomförda i Kiruna, Vittangi och Karesuando.

Projektering av nytt vattenverk i Abisko pågår och planerad byggstart är sommaren 2023. För att förbättra vatten statusen i Luossajokki pågår en förstudie av kväverening till avloppsreningsverket i Kiruna. Tillsammans med Borås kommun och med stöd av RISE och svenskt vatten pågår ett projekt med att kunna spåra olja i ledningsnätet via inbyggda sensorer i avloppsbrunnar och avloppspumpstationer.

## Projekt och utveckling

Under året har den förbättrade situationen med avseende coronapandemin medfört en återgång till arbetsplatsförlagt arbete generellt. Dock fortsätter avdelningen att arbeta med hybridlösningar, där det finns möjlighet att även arbeta hemifrån när arbetet så tillåter. Hybridarbetet har i stora drag fallit ut väl, även om formerna behöver utvecklas framöver. Arbetet i Office 365 och i synnerhet Teams blir allt mer naturligt och förfinas efter hand.

Arbetsmarknaden gällande projektresurser har skapat nya förutsättningar och föranlett att vi till största del köper projektledartjänster på marknaden. Detta för att skapa stabilitet i våra leveranser då rekrytering av dessa tjänster

är mycket svår. Förändringen innebär ett större ansvar för våra koordinatörer då de blir bolagets egna personal med ansvar att säkra dokumentation och struktur.

Flytten av verksamheten till Värmeverket har fungerat väl. Arbetet utan fasta kontor har börjat bli rutin och så här långt har det ej uppstått brist på arbetsplatser. Ett större utbyte med personal från andra avdelningar kan konstateras vilket bedöms som positivt, inte minst socialt.

Avdelningen fortsätter ha hög belastning med planering och genomförande av infrastrukturprojekt i Nya Kiruna Centrum (NKC), samt Bygglogistiksamordningen (BLS). Arbetet är en förutsättning för etableringen av den nya staden och blir allt mer krävande i takt med att fler verksamheter startar och användbara ytor för byggnationer begränsas. I de kommunala projekten är det fortsatt tyngdpunkt på VA som står inför stora investeringar framöver.

Innovation och utveckling har fortsatt att utvecklas, där digitala lösningar inom bolaget får spridning, med bl a lösningar för oljespårning i avlopp, alternativ slamhantering samt digitala tvillingar. Här har verksamhetsutvecklarna på avdelningen hittat sina roller och bidrar till en allt bättre förmåga till implementering av ny teknik inom bolaget. Utbildning med VR-glasögon som hjälpmedel har införts, i första hand inom området förebyggande arbetsmiljö och utvecklas med nya funktioner. Innovationsverksamheten har även lett arbetet med Agenda 2030 inom bolaget.

## Hälsotal

Korttidssjukfrånvaron för perioden januari-juli var 1,84 % (0,89%) \* av den arbetade tiden.

Långtidssjukfrånvaron för samma period var 27,79 % (37,41%) \*. Den totala sjukfrånvaron var 2,55 % (3,90 %).

\*) Föregående år utfall inom parentes.

Totala sjukfrånvaron: Total sjukfrånvarotid/Sammanlagd ordinarie arbetstid

Totala korttidssjukfrånvaron: Total korttidssjukfrånvaron (59 dagar eller färre) / Sammanlagd ordinarie arbetstid

Andel långtidssjukfrånvaro: Summa tid med långtidssjukfrånvaro (60 dagar eller mer) / total sjukfrånvarotid

Hälsarbetet är en naturlig del av verksamheten och hälsa ses som en viktig del av det strategiska arbetet som bolaget bedriver. De årliga hälsokontrollerna är en viktig värdemätare för att följa personalens hälsa, både som individ och i yrkesgruppen.



## Periodutfall

Per den sista augusti 2022 visar koncernen ett resultat på - 20 mkr, detta kan jämföras mot föregående års resultat som låg på + 16 mkr vid samma tidpunkt.

## Årsprognos 2022

I dagsläget ligger koncernens prognos för 2022 på -9,5 mkr och vi har ett budgeterat resultat på 11 mkr.

För moderbolaget TVAB har snöröjningen bidragit till ett överskridande av budgeten för avdelning gata/park och avdelningen lägger en prognos på - 3,8 mkr. Avdelning VA/RH gör däremot på ett bättre resultat än man räknat med, totalt 1,8 mkr bättre än budget.

Efter periodutfall per den sista augusti har det varit en bekymmersam period för Kiruna Kraft med bla en brand i vårt värmeverk. Turligt nog medförde branden inte några personskador men däremot väldigt stora anläggningskador. I skrivande stund är dessa skador inte ekonomiskt kvantifierade men bedömningen är att det kommer belasta Kiruna Krafts resultat negativt.

### RESULTATRÄKNING (tkr)

	Utfall 220831	Prognos helår 2022
Intäkter	258 200	409 382
Kostnader	-245 907	-369 913
Avskrivningar	-30 818	-46 224
<b>Periodens rörelseresultat</b>	<b>-18 525</b>	<b>-6 755</b>
Finansiella intäkter	54	69
Finansiella kostnader	-1 901	-2 814
<b>Periodens/årets resultat efter finansiella poster</b>	<b>-20 372</b>	<b>-9 500</b>



Bild: Kiruna Information

# Kirunabostäder AB och Kiruna Näringsfastigheter AB



**ORDFÖRANDE**  
Stefan Sydberg (M)

**VD**  
Mats Dahlberg

## Verksamheten

Kirunabostäder AB äger 2 278 lägenheter och 16 500 kvm lokaler samt förvaltar 14 800 kvm lokaler åt dotterbolaget Kiruna Näringsfastigheter AB. Kiruna Näringsfastigheter AB bildades 2010 och har som uppgift att förvalta och utveckla kommersiella fastigheter.

Kirunabostäder AB svarar även för en samordnad administrativ och teknisk förvaltning avseende Kiruna kommuns fastighetsbestånd. Kirunabostäder AB redovisar årliga kostnader för löpande drift och underhåll samt personal. I kommunens redovisning återfinns hyresintäkter, ersättning för uppdraget, övriga kostnader, investeringar och kapitaltjänsten för investeringar i fastigheterna. Uppdragsverksamheten består av 212 000 kvm förvaltat yta från Riksgränsen till Karesuando.

## Periodens händelser

Det nya året inleddes med tecknande av bytesbrev för att slutföra fastighetsbytesavtalet som tecknades den 8 januari 2020 mellan Kirunabostäder och LKAB. Kirunabostäder blev därmed formell ägare av de nya kvarteren 7-9 i Kirunas nya centrum. LKAB har fortfarande rådighet över kvarteren till dessa är färdigställda och Kirunabostäder har rådighet över de inbyttta kvarteren i Kirunas gamla centrum tills hyresgästerna har fått nya bostäder och lokaler.

Under året har det skett förändringar inom företagsledningen. Nuvarande VD går i pension och rekrytering av ny VD påbörjades under våren. Styrelsen har i ett extra insatt möte i juli beslutat att anställa en ny VD från och med 1 oktober. Fastighetschefen för kommunala fastigheter avslutar sin anställning i augusti och ny chef är anställd från 1 september. Ekonomichefen avslutade sin anställning i augusti och rekrytering pågår.

Vid årets hyresförhandlingar stod parterna långt ifrån varandra och kom överens om att skicka ärendet till hyresmarknadskommittén för avgörande.

Styrelsen har antagit en hållbarhetsstrategi som utgår från FN:s klimatmål och omfattar de tre dimensionerna ekologisk-, social- och ekonomisk hållbarhet. Styrelsen

har beslutat om en aktivitetsplan som utgår från hållbarhetsstrategin.

Med anledning av det försämrade säkerhetsläget i närområdet så vidtog Kirunabostäder ett antal åtgärder för ökad beredskap. Åtgärderna syftade till att minska sårbarheten på ett antal områden viktiga för bolagets verksamhet.

Det första spadtaget för 70+ boendet med 68 nya lägenheter på kvarter 91 togs i maj. Behov av bostäder för äldre är stort och samtidigt frigörs lika många bostäder på bostadsmarknaden. Förberedelser för att ta fram beslutsunderlag för ca 80 lägenheter på kvarter 90 pågår och beslut förväntas kunna fattas av styrelsen under hösten. Den nya veterinärstationen på Tallplan, som är ett steg i att lyfta bostadsområdet, invigdes under juli månad

Bolaget reviderar ytterligare ett antal styrdokument varav en del godkänts av styrelsen och andra är under revidering.

## Staben och Ekonomiavdelningen

Stabens roll är att vara en resurs till VD, styrelse och ledningsgrupp, samt ha kontroll över delar av personalfunktionen. Staben genomför, i samråd med berörda, arbetet med rutiner, styrdokument, policyer och utbildningsplaner. Detta görs i syfte att effektivisera och kvalitetssäkra bolagets arbete. En bra personalpolitik är en viktig förutsättning för att lyckas göra ett bra arbete bland våra kunder och hyresgäster. Ett friskvårdsbidrag ger goda förutsättningar för att behålla och utveckla en god hälsa. Sjukskrivningstalen ligger fortfarande på en låg nivå. Bolaget har börjat att använda sig av tjänsten Medhelp för att säkerställa fortsatt låga sjuktal genom att följa upp signaler och förhindra långtidssjukskrivna genom att arbeta proaktivt tillsammans med företagshälsovården.

Ekonomiavdelningen ansvarar för budget, uppföljning och bokslut samt arbetar med fastighetsvärdering, investeringskalkyler, finansiering, likviditetsplanering, fastighetsdeklarationer, fastighetsaffärer och dylikt.

## Marknadsavdelningen

Marknadsavdelningens huvuduppgifter är uthyrning av bostäder och lokaler samt kundmottagning och myndighetskontakter. Marknadsavdelningen ska även utveckla bolagets information och kommunikation med våra hyresgäster och kunder samt vår interna kommunikation. Webbsida, kundtidning, evenemang, kommuninformation och profil är delar som ingår i området. Avdelningen upphandlar även samtliga ramavtal som behövs för driften av egna fastigheter samt de fastigheter bolaget förvaltar åt Kiruna Näringsfastigheter, kommunen och LKAB fastigheter. Kirunabostäders uthyrningsgrad för bostäder är 99,2 % (99,2 %) och uthyrningsgraden för lokaler är 90,4 % (88,8 %) per augusti 2022. Kiruna Näringsfastigheters uthyrningsgrad för lokaler är 92 % (84,8 %) per augusti 2022.

Under våren 2022 har avdelningen arbetat med förberedelser inför övertagande och öppning av handelskvarteren med gallerierna Sjuan, Åttan och Nian i nya Kiruna centrum. Från och med den 1 april finns tjänsten centrumledare på avdelningen. Centrumledaren kommer att arbeta med marknadsföring, evenemang och hyresgästkontakter med målsättningen att göra handelskvarteren till en attraktiv mötesplats och möjliggöra för lokal handlingskraft. Arbetet med att ta fram en ny hemsida för handelskvarteren har gjorts under våren, hemsidan som presenterar utbudet i handelskvarteren samt information om öppettider och dylikt finns nu under domännamnet kirunac.se.

Uthyrningen av butikslokaler, restauranger samt kontor i Kvarter 1 samt kvarter 7-9 i nya Kiruna centrum är sin slutfas och endast ett fåtal lokaler saknar hyresavtal.

I juni månad hölls informationsmöten för omflyttningshyresgäster som erbjuds ny lägenhet i kvarter 7-9 samt visning av en lägenhet om 3 rum och kök i kvarter 9. Omflyttningshyresgästerna har nu gjort val av lägenheter och dessa är reserverade för deras räkning. Hyreskontrakt kommer att tecknas när tillträdesdag samt hyra är fastställd.

Under Kirunafestivalen delade Kirunabostäder monter med Tekniska Verken för att informera om bolagets verksamheter. Fokus låg på rekrytering men det fanns även möjlighet att nominera personer som skulle få delta i invigningsceremonin av gallerierna.

Marknadsavdelningen har varit delaktig i publikationen "Känn dig som hemma" som getts ut i tre nummer under perioden april - augusti av Kirunabostäder, Kiruna kommun, Tekniska Verken och LKAB. Publikationen har haft till syfte att ge Kirunaborna mer information om nya centrum samt kring invigningen av denna.

## Fastighetsavdelningen

Fastighetsavdelningen bostäder och lokaler är "fastighetsägare" och ansvarar för att bibehålla fastigheternas värde och på lång sikt vidareutveckla fastigheterna. Fastighetsavdelningen är i huvudsak en beställarorganisation men ser över organisationen för att korta ledtider genom mer direkta insatser vid felanmälan.

Följande underhållsprojekt är färdigställda:

- Lappgatan 19, 23, 25, 27, 29 - fönsterbyte.
- Högalidsgatan garage - nya portar samt målning fasad.
- Kyrkogatan 21 D - hissbyte.

Tillsammans med Hyresgästföreningen påbörjade Kirunabostäder under 2019 ett arbete med att utveckla ett nytt system för en mer rättvis hyra. Syftet är att alla hyresgäster hos Kirunabostäder ska ha en hyra som speglar kvaliteten i bostaden och områdets attraktivitet. Modellen bygger på en enkätundersökning för hyresgäster och en poängbedömning utifrån lägenhetsbesiktningar, men är också ett förhandlingsresultat mellan Hyresgästföreningen och Kirunabostäder. Arbetet med projektet "rättvis hyra" pågår och närmast på tur är besiktning av samtliga lägenheter. Resultatet av besiktningen ska leda till en lägenhetsdeklaration för varje lägenhet. Lägenhetsdeklarationen visar vilka faktorer som påverkar hyran.

## Projektavdelningen

Projektavdelningen är en intern konsultresurs inom olika teknikområden som administrerar och utför projekt, dels i bolagets egna bestånd och för uppdragsverksamheten.

Följande större projekt i Kirunabostäders/Kiruna Näringsfastigheters bestånd har avdelningen arbetat med under perioden:

- Projektutveckling av olika tomter pågår, bl.a. förtätning av Lombolo Backe och Lombolo Strand. Parkeringslösning för Björkplan liknande den vi har på Tallplan.
- Tomt 90 har gått från utveckling till upphandlingsskedet, avrop på Allmännyttans avtal. Totalt 79 lägenheter i varierande storlek med parkeringslösning, samt parkeringar åt lokalhyresgäster.
- Kvarter 91 70+ lägenheter, 67 lägenheter i varierande storlekar 1-3 rum och kök, med en tonvikt på små tvåor, gemensamhets lokal och en parkeringslösning för de boende.
- Tallplan 2, under juli månad togs den nya veterinärstationen i drift, ett steg i riktningen att etablera verksamheter i området för att bl.a. höja attraktiviteten i området.



- Kvarter 1 i nya Kiruna, de sista lokalerna är under anpassning för kommande hyresgäster, en lokal på ca 140 kvm är i denna stund inte uthyrd vilket medför att färdigställandet får vänta. Lokalanpassningarna beräknas klara våren/sommaren 2023.
- Under uppstart är en samlad parkeringslösning för Rymdhusen, utöver parkeringslösningen pågår stora ombyggnationer av lokalerna, merparten av de tre Rymdhusens lokaler genomgår omfattande ombyggnad för att passa kommande hyresgäster.
- Rymdhus 1, ett mindre omtag av ombyggnadsarbetet gällande Kirunabostädernas kontorslokaler, beräknad byggstart vintern 2022.

## Kiruna Näringsfastigheter AB

Bolaget står inför lokalanpassning och ombyggnation inom beståndet, dels för nya hyresgäster och utökat lokalbehov för befintliga hyresgäster. Bolaget har tecknat ett nytt hyresavtal med Lantmäteriet som utökar sin verksamhet i Kiruna och flyttar efter ombyggnad från Rymdhus 1 till Rymdhus 2. Förhandlingar/dialog pågår med framtida hyresgäster som ska omlokaliseras på grund av stadsomvandlingen samt för kommande lediga lokaler när polisens verksamhet flyttar till nya polishuset.

## Mål och måluppfyllelse

Styrelsen beslutade på styrelsemötet i mars om nya mål för perioden 2022-23. Under rubriken önskat läge 2025, vilket är en framtida inriktning för verksamheten, ingick bland annat punkterna att bolaget ska ha tillfört 250 nya lägenheter till 2025, attraktiva boendemiljöer och mötesplatser, och en ekonomi som tillåter reinvesteringar och nybyggnation och fortsatt arbete med att stärka bolagets varumärke. Verksamheten har med utgångspunkt från de nya målen tagit fram en aktivitetsplan. Måluppfyllelse ur den gamla (och nya) planen är bland annat det första spadtaget under maj månad för de nya 70+ bostäderna med 68 lägenheter på kvarter 91 i Kirunas nya centrum. Ledningsgruppen medverkade på Allmännyttans fastighetsdagar som en del i omvärldsbevakningen. Innehållet fokuserade på nybyggnation och boendemiljöer. Förhandlingar har under våren pågått med husleverantörer för nybyggnation på kvarter 90 med byggstart 2023. Beslut förväntas fattas september-oktober.

## Ekonomi

### Kirunabostäder AB och Kiruna Näringsfastigheter AB

Till och med augusti 2022 visar **Kirunabostäder AB** ett resultat före skatt på + 24 mnkr. Helårsprognosen visar ett resultat på + 13,6 mnkr. I och med försäljningen av del av Kilan 5,

Skyttegatan 20 A uppstod en reavinst på 12,4 mnkr vilket förklarar största delen av det prognosticerade resultatet.

Beslutade investeringsprojekt med 397 mnkr beräknas överstiga budget med 26 mnkr. Vilket till största del förklaras av ökade kostnader för kvarter 1.

**Kiruna Näringsfastigheter AB** visar ett resultat före skatt på + 1,1 mnkr per augusti 2022. Helårsprognosen visar ett resultat på +1,3 mnkr jämfört med budget +1,5 mnkr. Lokalanpassningar i Rymdhus 1 och Rymdhus 2 pågår. År 2023 räknar bolaget med att ha fullt uthyrt igen.

## Kommunala fastigheter

I det ordinarie förvaltningsuppdraget består arbetet av fastighetsskötsel, felavhjälpande åtgärder samt lokalvård. Vår personal har en viktig roll i vår verksamhet och består av fastighetsskötare, lokalvårdare, kombitjänster, tekniska fastighetsskötare, tekniker, enhetschefer för lokalvård, förvaltare och felanmälan.

Fastigheternas funktion och arbetsmiljö, för de som ska vistas i lokalerna, måste i första hand säkerställas. Kommunen har en nolltolerans på klotter som saneras bort så snart som möjligt.

För fastighetsskötsel, vilket även inkluderar tekniska fastighetsskötare och tekniker, utförs det mesta av arbetet enligt fasta ronderingsscheman. Dokumentationen sker i vårt system Janus, vilket också är en viktig kvalitetssäkring. Lokalvård sker efter fastställda frekvenser. Periodiskt underhåll för lokalvård planeras in i samarbete med verksamheten.

Förvaltarna har det övergripande ansvaret för fastigheterna, lekplatserna och markytorna vad gäller reparationer och underhåll. Kirunabostäder har även en teknisk förvaltare som ansvarar för OVK, larm och brand.

I uppdraget ingår även felanmälan, hyres- och ekonomiadministration såsom avtalsskrivning och uthyrning av kommunala lokaler, bostäder och bilplatser, kravhantering, avstämningar, rådgivning kring externa hyresavtal, fastighetsförsäljning och dylikt.

Kirunabostädernas projektavdelning har projektledare i alla kommunala byggprojekt. Pågående större kommunala byggprojekt är Kunskapsstaden och det nya badhuset.

## Framtid

1 september invigs handelslokalerna belägna i kvarter 7, 8 och 9. Vid årsskiftet 2022-23 är de 297 lägenheterna i dessa kvarter klara för inflyttning. 68 lägenheter i kvarter 91 beräknas vara färdigställda hösten 2023. Styrelsen har beslutat om ytterligare 79 lägenheter på kvarter 90 med byggstart våren 2023, vilka planeras vara färdiga för inflyttning under 2024. Planering av verksamhet, organisation och nya kompetenskrav för den tekniska utvecklingen i nya byggnader kommer



att vara nödvändig. Ett samarbete för nya utbildningar med övriga aktörer i länet är en viktig förutsättning för kompetensförsörjningen.

Värdegrundsarbetet kommer även fortsättningsvis att vara en viktig del i bolagets förbättringsarbete och genomförs av personal och ledning i samverkan.

### RESULTATRÄKNING (tkr)

	Utfall 220831	Prognos helår 2022
Intäkter	207 761	301 003
Kostnader	-156 031	-243 812
Avskrivningar	-20 618	-33 172
<b>Periodens rörelseresultat</b>	<b>31 112</b>	<b>24 019</b>
Finansiella intäkter	278	350
Finansiella kostnader	-11 471	-9 460
<b>Periodens/årets resultat efter finansiella poster</b>	<b>19 919</b>	<b>14 909</b>



**BESÖKSADRESS:** STADSHUSTORGET 1 **POSTADRESS:** KIRUNA KOMMUN, 981 85 KIRUNA  
**TELEFON:** 0980-70 000 **TELEFAX:** 0980-802 91 **E-POST:** KOMMUN@KIRUNA.SE



**KIRUNA KOMMUN**