



KIRUNA KOMMUN

2022



Årsredovisning

Kiruna kommun | 2022



Innehåll

FÖRVALTNINGSBERÄTTELSE

1. Översikt över verksamhetens utveckling	4
Nyckeltal koncernen.....	5
Nyckeltal kommun	5
2. Den kommunala koncernen.....	6
3. Viktiga förhållanden för resultat och ekonomisk ställning.....	8
4. Händelser av väsentlig betydelse	13
5. Styrning och uppföljning av den kommunala verksamheten.....	15
6. God ekonomisk hushållning och ekonomisk ställning.....	18
7. Balanskravsresultat.....	21
8. Väsentliga personalförhållanden	22
9. Förväntad utveckling.....	25
Större investeringsprojekt.....	26
Kommunen	26
Stadsomvandlingen	27
Resultaträkning (mnkr).....	28
Balansräkning (mnkr).....	29
Kassaflödesrapport (mnkr)	30
Noter till resultaträkningen (mnkr)	31
Noter till balansräkningen (mnkr)	33
Noter till kassaflödesrapporten (mnkr)	38
Driftsredovisning (tkr).....	39

VERKSAMHETSBERÄTTELSE

Kommunrevision	42
Valnämnden	43
Kommunstyrelsen	44
Sammanställning.....	50
Överförmyndarnämnden.....	53
Kultur- och utbildningsnämnden	56
Socialnämnden	62
Miljö- och byggnämnden.....	67

KOMMUNENS BOLAG

Tekniska Verken i Kiruna AB	72
Kirunabostäder AB	76

<i>Redovisningsprinciper.....</i>	<i>78</i>
<i>Ord och uttryck</i>	<i>80</i>



Förvaltningsberättelse

Förvaltningsberättelsen syftar till att ge en övergripande och tydlig bild av Kiruna kommuns verksamhet under det gångna året. Kiruna kommun bedriver dock en väsentlig del av sin verksamhet i andra former än nämnder och förvaltningar och därför ger en redovisning av den kommunala koncernen bäst överblick över den samlade kommunala verksamheten eftersom den är oberoende av hur verksamheten är organiserad.

Bild: Kiruna Information



1. Översikt över verksamhetens utveckling

Den kommunala koncernen redovisade ett resultat på 25 mnkr för verksamhetsåret 2022. I tabellen på sida 5 lämnas en översikt över verksamhetens utveckling.

Nyckeltal kommunkoncernen

	2018	2019	2020	2021	2022
ALLMÄNT					
Folkmängd per 31/12, antal	22 992	22 867	22 664	22 555	22 423
Skattesats	34,39	34,39	34,39	34,39	34,39
varav kommunen	23,05	23,05	23,05	23,05	23,05
varav regionen	11,34	11,34	11,34	11,34	11,34
Begravningsavgift	0,253	0,250	0,253	0,253	0,261
EKONOMI					
Verksamhetens nettokostnader, mnkr	-1 502	-1 417	-1 181	-816	-1 639
Skatteintäkter, mnkr	1 357	1 368	1 362	1 416	1 494
Generella statsbidrag, mnkr	173	192	226	224	212
Verksamhetens nettokostnader i % av skatte- och statsbidragsintäkter	98%	91%	74%	50%	96%
Finansnetto, mnkr	-14	-14	-17	-15	-41
Årets resultat, mnkr	603	132	390	809	25
INVESTERINGAR					
Nettoinvesteringar, mnkr	1 297	859	1515	2 729	2 699
TILLGÅNGAR OCH SKULDER					
Tillgångar, mnkr	6 759	7 008	8 541	10 158	10 196
Tillgångar per invånare i kr	293 985	306 472	376 831	450 352	454 712
Eget kapital, totalt mnkr	4 525	4 667	5 970	6 900	6 923
Eget kapital per invånare i kr	196 825	204 102	263 427	305 928	308 745
Avsättningar pension/skatter mnkr	143	143	403	444	438
Skulder, totalt mnkr	2 093	2 198	2 167	2 813	2 834
Skulder per invånare i kr	91 014	96 099	95 623	124 731	126 388
Soliditet %	67%	67%	70%	68%	68%
Kassalikviditet %	42%	48%	240%	362%	148%

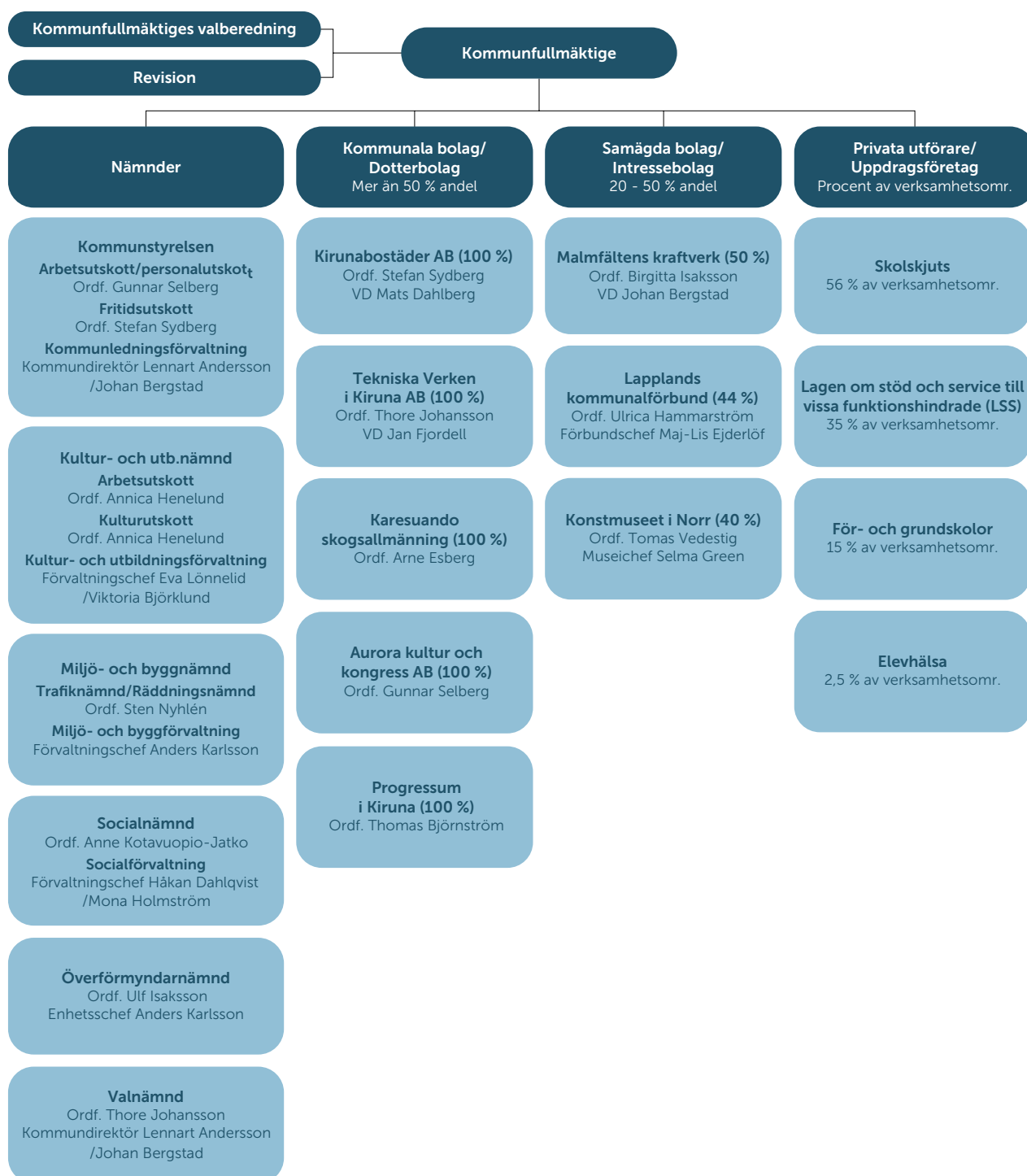
Nyckeltal kommun

	2018	2019	2020	2021	2022
TILLGÅNGAR					
Totala Tillgångar, mnkr	5 899	6 262	6 511	7 924	7 993
Tillgångar per invånare i kr	256 568	273 823	287 279	351 301	356 464
EGET KAPITAL					
Eget kapital, mnkr	4 081	4 209	4 496	5 295	5 321
Eget kapital per invånare i kr	177 488	184 051	198 390	234 773	237 301
Avsättningar pension/skatter mnkr	32	40	36	37	34
SKULDER					
Långfristig skuld exklusive internbank, mnkr	779	661	460	1 166	1 074
Långfristiga skulder per invånare i kr	33 881	28 898	20 297	51 718	47 911
Soliditet %	77%	78%	82%	77%	77%
Soliditet inklusive ansvarsförbindelse %	68%	69%	74%	71%	72%
Kassalikviditet %	22%	28%	304%	480%	143%

2. Den kommunala koncernen

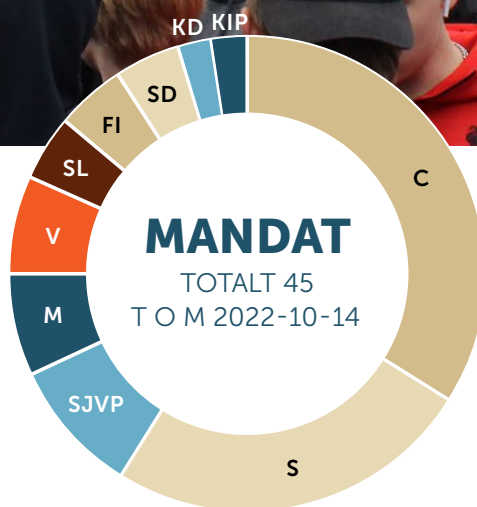
Den samlade kommunala verksamheten bedrivs i kommunens nämnds- och förvaltningsorganisation och i tre helägda bolag, Tekniska Verken i Kiruna AB, Kirunabostäder AB samt Aurora kultur och kongress AB. Därtill finns fyra samverkansföretag: Lapplands kommunalförbund som bedriver gymnasial och eftergymnasial utbildning, Konstmuseet i Norr, Malmfältens kraftverk och Progressum i Kiruna AB.

Kommunen anlitar privata utförare på fyra väsentliga områden: Förskole- och grundskoleverksamhet, skolskjuts, elevhälsa samt personlig assistans. En fullständig översikt av den kommunala verksamheten visas i organisationsschemat som följer.



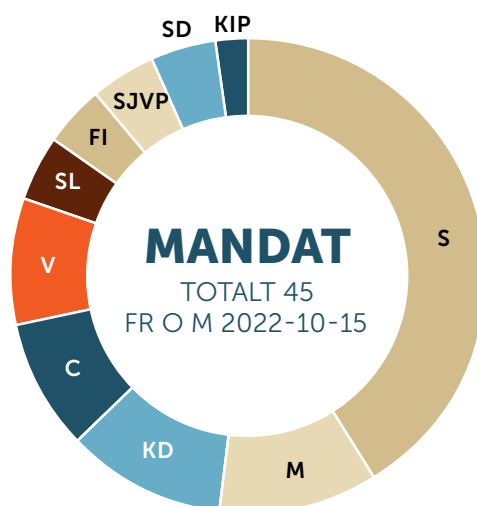


Centerpartiet (C)	15
Socialdemokraterna (S)	12
Sjukvårdspartiet (SJVP)	4
Moderaterna (M)	3
Vänsterpartiet (V)	3



Samelistan (SL)	2
Feministiskt Initiativ (FI)	2
Sverigedemokraterna (SD)	2
Kristdemokraterna (KD)	1
Kirunapartiet (KIP)	1

Socialdemokraterna (S)	19
Moderaterna (M)	5
Kristdemokraterna (KD)	5
Centerpartiet (C)	4
Vänsterpartiet (V)	4



Samelistan (SL)	2
Feministiskt Initiativ (FI)	2
Sjukvårdspartiet (SJVP)	2
Sverigedemokraterna (SD)	2
Kirunapartiet (KIP)	1

3. Viktiga förhållanden för resultat och ekonomisk ställning

För att förstå Kirunas resultat och ställning behöver detta sättas i perspektiv till riskerna i kommunkoncernen och kommunen som helhet.

Riskerna presenteras övergripande i följande tabell med en beskrivning av hur kommunen hanterat dem. Riskerna utvecklas därefter under rubrikerna omvärldsrisker, verksamhetsrisker och finansiella risker. I de redovisade riskerna har kommunstyrelsens och nämndernas väsentligaste risker från den interna kontrollen också inarbetas.

Omvärldsrisk			
Identifierad risk	Beskrivning	Berörda enhet	Hantering av risk
MINSKANDE BEFOLKNING	Befolkningsutvecklingen har under de senaste åren varit negativ med minskade skatteintäkter som följd. En av de bakomliggande orsakerna bedöms vara begränsat utbud av bostäder.	Kommunala koncernen	Styrelser och nämnder har anpassat verksamheterna utifrån befolknings-förändringarna och till lägre budgetramar. Kommunstyrelsen har påbörjat arbete för att möta näringslivets gröna industriomställning, rymdbranschens infrastruktursatsning och övrigt näringsliv genom att förbereda för mer byggbar mark för bostäder och industrietableringar utöver stadsomvandlingens behov.
ÅLDRANDE BEFOLKNING	Ökat tryck på socialförvaltningens verksamheter.	Socialnämnden	Arbete med kompetensförsörjning pågår. Socialförvaltningen har under året haft begränsade personella resurser för att arbeta strategiskt kring hur verksamheten kan möta behoven från en åldrande befolkning.
BRIST PÅ BOSTÄDER	Tidigare bostadsunderskott i kombination med stadsomvandlingen ställer ökade krav på kommunens bostadsförsörjning. Dels rivs bostäder och nya behöver byggas i rätt takt samtidigt som stadsomvandlingens stora byggprojekt med inpendlande arbetskraft behöver bostäder. LKABs aviserade stora satsning på fossilfri järnsvamp under den kommande 20 årsperioden ökar kraven ytterligare på bostadsförsörjningen.	Kommunstyrelsen Kirunabostäder	Kommunen har köpt mark, detaljplanerat minst 9 områden samt sålt tomter för industribebyggelse. Kommunstyrelsen har: – fortsatt arbetet för att säkerställa långsiktig planering av elev- och studentboende – påbörjat arbetet med riktlinjer för bostadsförsörjning

Verksamhetsrisk baserat på den interna kontrollen

Identifierad risk	Beskrivning	Berörda verksamheter	Hantering av risk
EKONOMI MINSKANDE BUDGETRAMAR PGA AV LÄGRE SKATTEINTÄKTER	<p>Svårigheter för styrelse och nämnd att ha en följsamhet och/eller budget i balans.</p> <p>Brister i återsökning av externa medel.</p> <p>Bister i samordning av drift och underhåll av kommunens fastigheter och lokalanvändning.</p>	<p>Kommunstyrelsen ansvarar för processen och är stödfunktion till nämnderna.</p> <p>Styrelsen och nämnderna bär själva sina respektive budgetansvar.</p> <p>Kommunstyrelsen ansvarar för den samordnande funktionen kring de kommunala fastigheterna och är uppdragsgivare till Kirunabostäder AB.</p>	<p>Regelbunden budgetuppföljning.</p> <p>Kommunstyrelsens arbete med att skapa ett sammanhållet och systematiskt arbete med drift och underhåll av de kommunala fastigheterna behöver fortsätta under år 2023 vilket också bekräftas av rekommendationer i en revision som presenterades i början av år 2023.</p>
UPPSATTA MÅL	Kommunen har inte en fullt ut samordnad process och systematik för formulering av verksamhetsmål som leder till politisk genomslagskraft.	<p>Kommunstyrelsen ansvarar för den kommunövergripande processen och samordningen.</p> <p>Styrelsen och nämnderna ansvarar för det egna målarbetet och verkställigheten.</p>	<p>Det nya arbetssättet som utgår från den kommunövergripande målinriktningen har vidareutvecklats.</p> <p>Ny målinriktning för perioden 2022-2023 är lämnad för politisk behandling. Detta förslag utgår från färre målinriktningar i syfte att tydliggöra den politiska viljeinriktningen och fokusera verksamheternas resurser.</p> <p>Beslutet har fått genomslag i kommun-styrelsen men inte i nämnderna.</p>
STYRANDE DOKUMENT	<p>Riskerna i den interna kontrollen spänner över ett stort fält, däribland:</p> <p>Kommunstyrelsen uppfyller inte sin uppsiktsplikt.</p> <p>Brister i verkställighet av fattade beslut.</p> <p>Brister i efterlevnad/ okunskap om verksamhetsspecifika regelverk och kungemensamma, däribland flera horisontella perspektiv.</p>	<p>Kommunstyrelsen har övergripande ansvar för de kommunövergripande styrdokument.</p> <p>Styrelsen och nämnderna ansvarar för den verksamhetsspecifika tillämpningen.</p> <p>Nämnderna ansvarar för sina egna verksamhetsspecifika styrdokument.</p>	Styrelsen och nämnderna har arbetat med rutiner, utbildning samt tillämpning av verksamhetsspecifika regelverk.
VERKSAMHET	<p>Verksamhetsriskerna spänner över ett brett fält, däribland:</p> <p>Brist på/avsaknad av behörig personal.</p> <p>Medarbetares och medborgares initiativ och förbättringsförslag tas inte till vara och därmed riskerar verksamheten att inte utvecklas i takt med omvärlden.</p>	Kommunstyrelsen och nämnder	Implementeringen av beslutade kompetensförsörjningsstrategi är försenad och arbetet fortsätter under år 2023 genom ett arbete kring arbetsgivarvarumärket och systematiskt arbetsmiljöansvar (SAM).

Finansiell risk			
Identifierad risk	Beskrivning	Berörd verksamhet	Hantering av risk
RÄNTERISK	Negativa resultat effekter pga. icke önskvärda ränterörelser.	Kommunala koncernen	Policy för räntebindning. Finansiella instrument.
REFINANSIERINGS-RISK	Problem att refinansiera lån eller ta upp ny finansiering.	Kommunala koncernen	Policy för kapitalbindning. Skapa och bibehålla goda affärsrelationer med flera kreditgivare.
KREDITRISK	Motparten till placeringen hamnar i obestånd eller går i konkurs.	Kommunala koncernen	Policy om kreditvärdighet och olika emittenter.
LIKVIDITETSRIK	Problem att tillhandahålla likvida medel till verksamheten.	Kommunala koncernen	Tillgång till checkräkningskredit. Betalningsberedskap i minst en månad utan extern finansiering.
OPERATIVA- & ADMINISTRATIVA RISKER	Problem med tolkningar av regelverk och redovisning av finansiella transaktioner.	Kommunala koncernen	Löpande översyn av rutiner och dokumentation. Utbildning, bra system och effektiv internkontroll.
VALUTARISK	Negativa resultat effekter pga. icke önskvärda valutarörelser.	Kommunala koncernen	Upplåning är endast tillåten i svensk valuta.

Omvärldsrisker

Befolkningsutveckling

Vid utgången av år 2022 redovisar SCB en folkmängd i Kiruna kommun på 22 423 personer, 10 632 kvinnor respektive 11 791 män. En minskning med 132 medborgare där antalet kvinnor minskade under året med 112 personer medan antalet män minskade med 20 personer. Obalansen mellan antalet kvinnor och antalet män i kommunen har därmed ökat ytterligare under året.

Under år 2022 flyttade 994 personer till Kiruna medan 1 098 personer flyttade från kommunen (se tabell 1). Av tabellen framgår att födelsenettet var -44 personer. Vid en framskrivning av befintliga befolkningssiffror för en kommande 5-årsperiod så kommer antalet personer i åldern 65-69 att öka liksom antalet personer som är 80 år och äldre.

Trots en relativt god arbetsmarknad fortsätter den negativa befolkningsutvecklingen för kommunen. När det gäller flyttströmmarna till och från kommunen så är både in- och utflyttningen som störst i åldrarna 20-29 år. I ålderskategorin påverkas valet att flytta eller stanna kvar bland annat av möjligheterna att studera i kommunen men också av rådande Arbets- och bostadsmarknad. Denna utveckling bör även fortsättningsvis följas uppmärksam och mötas med åtgärder då den demografiska försörjningskvoten, dvs. antalet i förvärsarbetande ålder i förhållande till barn och gamla, påverkas negativt om många ungdomar väljer

att flytta. Det är i nuläget positivt att försörjningskvoten i kommunen sjunkit i förhållande till föregående år och ligger kvar på en låg nivå 75,5 (75,9) i förhållande till länet 83,4 (82,9) och riket 77,1 (77,1).

Kommunen har under året tappat medborgare i åldersgruppen 0-19 år -76 personer samt åldersgruppen 50 år och äldre -99 personer. I övriga åldersgrupper 20-49 år har befolkningen ökat med +72 personer. Sett till hela den arbetsföra befolkningen 19-64 år är det en ökning med + 9 personer. Utifrån ett demografiskt perspektiv är det positivt för kommunen att vi har en utflyttning av äldre personer eftersom det minskar effekten av en snabbt åldrande befolkning. Samtidigt är det utmanande att det är så många i åldern 0-19 år som lämnar kommunen. Långsiktigt kan detta komma att påverka befolkningsåterväxten negativt.

Kiruna förväntas ha en relativt god arbetsmarknad jämfört med övriga landet under de kommande åren och den totala arbetslösheten bedöms vara fortsatt relativt låg. Arbetsförmedlingen bedömer att det kommer att vara fortsatt svårt att rekrytera rätt kompetens i Kiruna inom många yrken. Den låga arbetslösheten och svårigheten att hitta rätt kompetens utgör långsiktigt ett hinder för offentlig sektors utveckling och de lokala företagens tillväxt men kan vi möta utvecklingskraften i lokalsamhället bland annat genom ökad andel bostäder så finns förutsättningar för att vända trenden till ökande befolkning.

Bostadsmarknad

Bostadsmarknaden i Kiruna kommun är ansträngd. Detta är en följd av tidigare bostadsunderskott samt den pågående stadsomvandlingen som bidrar med en stor inpendling till kommunen som kräver bostäder. Stort fokus för kommunen har varit att ta fram byggbar mark och färdigställa detaljplaner som möjliggör bostadsbyggande.

Ett arbete med att revidera Riktlinjer för bostadsförsörjning är påbörjat med målsättningen att det kan lämnas till politiskt beslut kring halvårsskiftet 2023. Riktlinjerna kommer att utgöra ett viktigt stöd för beslut om att vidareutveckla bostadsmarknaden i kommunen. Kommunstyrelsens verksamheter har under året nått sina mål vad gäller bostadsbyggande genom att anta detaljplaner som möjliggör 200 bostäder utöver stadsomvandlingens behov.

TABELL 1. BEFOLKNINGSFÖRÄNDRINGEN I KIRUNA KOMMUN ÅR 2016-2022 (SCB)

År	2022	2021	2020	2019	2018	2017	2016
Födelseöverskott	-44	8	-29	-6	49	-27	52
Levande födda	230	238	248	257	272	230	294
Döda	274	230	277	263	223	257	242
Inflyttade, totalt	994	885	831	808	1 008	1 239	1 155
Från det egna länet	237	240	221	191	237	254	258
Från övriga Sverige	487	433	424	359	398	414	388
Från utlandet	270	212	186	258	373	571	509
Utflyttade, totalt	1 098	1 030	1 009	933	1 180	1 270	1 218
Till det egna länet	346	364	378	292	393	400	377
Till övriga Sverige	648	592	573	556	719	806	778
Till utlandet	104	74	58	85	68	64	63
Flyttningsnetto, totalt	-104	-145	-178	-125	-172	-31	-63
Egna länet	-109	-124	-157	-101	-156	-146	-119
Övriga Sverige	-161	-159	-149	-197	-321	-392	-390
Utlandet	166	138	128	173	305	507	446
Folkökning	-132	-109	-203	-125	-124	-51	-11
Folkmängd	22 423	22 555	22 664	22 867	22 992	23 116	23 167

Väsentliga förändringar i verksamheten och dess risker

Den av kommunfullmäktige antagna kommunövergripande målinriktning för år 2022/2023 har tillämpats för kommunstyrelsens verksamhet men då den antogs under våren har övriga styrelser och nämnder inte hunnit ställa om sitt målarbete till den nya inriktningen. Därmed har det koncernövergripande målarbetet inte varit samordnad fullt ut under verksamhetsåret och den gamla och nya målinriktningen har verkat parallellt.

Arbetet med en omställning till ett nytt arbetssätt för intern kontroll är försenat och fortsätter under år 2023 med målsättningen att den interna kontrollen ska utgöra en mer självklar del i kommunens förbättringsarbete, kommunstyrelsens uppsiktsplikt liksom kommunens ledning och styrning. Den interna kontrollen kommer utgå från en kommunövergripande riskanalys och planerna för intern kontroll ska bygga på ett antal gemensamma kontrollområden.

Finansiella risker och riskhantering

Den av kommunfullmäktige beslutade finanspolicyn innehåller regler och riktlinjer i form av riskmandat och limiter för finansverksamheten inom Kiruna kommunkoncern, det vill säga för kommunens helägda dotterbolag eller delvis ägda bolag där kommunens aktiekapital uppgår till minst 50 procent. Kommunen och den kommunala koncernen är främst exponerad för följande finansiella risker: ränterisk, refinansieringsrisk, likviditetsrisk, operativa- och administrativa risker samt valutarisk.

Ränterisk

Per den 31 december 2022 uppgick den kommunala koncernens räntebärande skulder till 2 200 (2 200) mnkr. Den kommunala koncernens räntebärande nettoskuld uppgick per balansdagen sålunda till 2 200 (2 200) mnkr.

Upplåningen inom den kommunala koncernen löper med rörlig och fast ränta. Ränteswappar används för att säkra ränterisk och anpassa den genomsnittliga räntebindningstiden i låneportföljen. Per balansdagen hade den kommunala koncernen utestående ränteswappar med ett sammanlagt nominellt belopp om 640 (750) mnkr.

Enligt finanspolicyn ska den genomsnittliga räntebindningstiden på externa räntebärande skulder vara inom spannet 1–5 år. Per den 31 december 2022 uppgick den genomsnittliga räntebindningstiden för den kommunala koncernens upplåning till 1,74 (1,50) år exklusive ränteswappar. Med beaktande av ränteswappar uppgick den genomsnittliga räntebindningstiden till 2,75 (2,81) år.

Refinansieringsrisk

Enligt finanspolicyn får maximalt 50 procent av kapitalet förfalla inom 1 år. Givet skuldens sammansättning per balansdagen förföll maximalt 30,91 (16,77) procent av den kommunala koncernens låneskuld inom 1 år.

Likviditets- och kreditrisk

För att hantera likviditetsrisken skall kommunkoncernen ha tillgång till en checkräkningskredit, som inte belastar koncernbankens totala kreditlimit. Kommunkoncernen skall även ha en betalningsberedskap upprättad för att säkerställa upplåning när annan finansiering ej är möjlig, och ska säkerställa att verksamheten kan drivas vidare i minst en månad utan extern finansiering.

Likviditetsrisk kan även vara att ett innehav inte går att avyttra. Risken hanteras genom att portföljen har en god diversifiering avseende värdepapper och motparter, samt genom att handeln med icke börsnoterade värdepapper begränsas.

För att hantera kreditrisken ska placeringarna fördelas mellan olika emittenter (utgivare), i första hand genom placering i fonder. Dessa ska bestå av räntebärande papper med god kreditvärdighet och riskspridning.



Bild: Kiruna Information

4. Händelser av väsentlig betydelse

Kriget i Ukraina och säkerhetsläget i världen

Efter Rysslands invasion av Ukraina i februari har skyddsbehövande sökt sig till Sverige. De inledande planeringstalen för kommunens mottagande av skyddsbehövande från Ukraina var ca 300 personer och boende för dem har förberetts på fd hotell Ferrum efter avtal med LKAB. Vid årets slut har kommunen tagit emot 41 skyddsbehövande från Ukraina och 24 kvotflyktingar från andra delar av världen.

Som en följd av det förändrade säkerhetsläget internationellt och i linje med nationella rekommendationer har nämnder och styrelser fått uppdrag att öka beredskapen i sina respektive verksamheter för att klara krisituationer. På en kommunövergripande nivå har särskilt fokus lagts på IT-säkerhet genom nya rutiner och verktyg för hantering av användarkonton och behörigheter och stärka upp kunskap och rutiner kring krisberedskap och krishantering.

COVID-19

Pandemin har lagt sig och Covid klassas numera som en vanlig influensa. Smittspridningen har varierat under året men har inte fått samma omvälvande effekter som tidigare på kommunens verksamheter och samhället.

Alla verksamheter har börjat återgå till sina kärnuppdrag men i ett nytt normalillstånd där vi är bättre rustade för digitala arbetsformer såsom digitala möten och arbete på distans. Pandemin har skapat förändrade förutsättningar för berörda chefer och vi tar med oss de värdefulla erfarenheter och kunskaper vi fått genom pandemin för att fortsätta forma det nya normalläget under år 2023.

Kompetensförsörjning

Den lokala arbetsmarknaden i kommunen fortsätter att vara ansträngd med en arbetslöshet som ligger på 2,4 % för åldersgruppen 18-64 år vid utgången av perioden vilket är en sänkning med 1,1 % jämfört med föregående år. Den kompetensbrist som råder inom flera av kommunens kärnverksamheter förstärks när den låga arbetslösheten håller i sig samtidigt som befolkningsmängden minskar något, näringslivet expanderar och vi har en hög andel pensionsavgångar. Kompetensbristen som sedan en längre tid nu grundar sig på människobrist påverkar verksamheternas förmåga till tjänsteleveranser av kvalitet. Kommunen behöver arbeta aktivt med kompetensförsörjning och

arbetsgivarvarumärke för att kunna bibehålla och utveckla verksamheten utifrån medborgarnas behov.

Stadsomvandling

Stadsomvandlingen går alltmer över till verkställighet där gamla områden fysiskt avvecklas och nya byggs upp. I september nåddes en av milstolparna i stadsomvandlingen i och med att Kirunas nya centrum invigdes med sina tre gallerior. Denna fysiska förändringsresa påverkar samhället och däribland de kommunala kärnverksamheter såsom förskolor och omsorg som behöver ersättningslokaler för att bedriva sina verksamheter. Som en konsekvens av förändringen i Kirunas lokala fastighetsbestånd flyttar Kirunaborna inom de centrala delarna men också till andra delar av kommunen och landet vilket inverkar på demografin i olika stadsdelar. I nuläget kan vi inte överblicka denna omvandling och det bygger in en osäkerhet i kommunens planeringsförutsättningar för den närmaste tiden vilket alla berörda verksamheter försöker uppmärksamma och beakta.

Under året har områden i gamla Kiruna centrum påverkats av sprickbildning snabbare än förväntat och vissa bostäder har fått akututrymmas. Vissa kommunala verksamheter har påverkats av detta och delar av gymnasieskolan och kulturskolan har påbörjat flytt till tillfälliga lokaler i väntan på att den nya gymnasieskolan som ska rymma båda dessa verksamheter står klar hösten 2023. När nu bostäder fått utrymmas i förtid har det ökat pressen på den redan ansträngda bostadsmarknaden. Sprickbildning i Kiruna sjukhus har påvisats och LKAB har meddelat att den planerade utflytten från sjukhuset måste tidigareläggas. Kommunen och regionen har därför intensifierat arbetet med lokalisering och detaljplanearbete för att möjliggöra en byggstart av det nya sjukhuset tidigare än planerat. Kommunen har därmed intensifierat dialogen med Trafikverket och Regionen angående placering av centrumnära järnvägsstation/resecentrum med en nära lokalisering av ett nytt sjukhus.

Budgetprocessen

Den nya budgetmodellen med prislappsbudgetering vilken utformats av Sveriges kommuner och regioner (SKR) har tillämpats i verksamheterna. Som stöd till omställningen av budgetarbetet och stärka ekonomiuppföljningen förbereder kommunen ett införande av månadsbokslut under år 2023.

Den gröna industriomställningen

Kiruna är en av de fem kommuner som berörs av näringslivets gröna industriomställning i norr- och växterbotten. Flertalet myndigheter har fått uppdrag att stödja denna omställning för att stärka Sverige och EU vad gäller ökad grad av självförsörjning av järnmalm och sällsynta jordartsmetaller men inte minst ett hållbart samhälle.

Regeringen har utsett ytterligare en särskild samordnare för att säkerställa omställningsarbetet. Kommunen fortsätter arbetet med att identifiera vad den gröna industriomställningen kommer betyda för Kiruna och hur vi kan bidra till omställningsarbetet som offentlig verksamhet. Som ett led i detta har en tillväxtenhet tillskapats och börjat resurssättas inom kommunstyrelsens verksamheter.

Horisontella verksamhetsperspektiv och hållbarhetsarbete

Kommunen bedriver hållbarhetsarbete inom ett brett spektrum och vi kategoriserar dem i tre hållbarhetsperspektiv. Arbetet summeras översiktligt nedan. En omfattande sammanställning utmanar då kommunen i nuläget inte har ett enhetligt arbetssätt inom området. I och med målinriktningarna för år 2022-2023 har kommunen börjat vidareutveckla sitt arbete med de horisontella perspektiven i syfte att bidra till FN:s 17 hållbarhetsmål genom en Kirunamodell för Agenda 2030. Kirunas Agenda 2030-arbete kommer att ligga till grund för resurssättning, samordning, planering och uppföljning av arbetet med de horisontella verksamhetsperspektiven.

Socialt

Verksamheterna har behövt prioritera de insatser som genomförts under året. Kultur och utbildningsnämnden har fokuserat på våld i nära relationer, trygghetsarbete i skolan med stöd av statsbidraget Likvärdig skola samt tillgänglighet i och med att nya lokaler togs i bruk för i Aurora kultur och kongress vilka inrymmer Ungdomens hus och stadsbiblioteket.

Socialnämnden och kommunstyrelsen har arbetat med flertalet av de sociala horisontella perspektiven och särskilt kan lyftas fram socialnämndens arbete där tillgängligheten till individ- och familjeomsorgen ökat med hjälp av digitalisering och särskild satsning skett på äldreboendena. Av kommunstyrelsens arbete kan lyftas fram den arbetsgrupp med representanter från Funktionsrätt som bildats tillsammans med representanter från kommunledningsförvaltningen för att inventera tillgängligheten i nya Kiruna centrum samt omstarten av Folkhälsorådet.

Kommunen har inga kommunövergripande styrdokument vad gäller inkludering och integration varför arbetet inom

dessa områden återfinns som integrerade delar i ordinarie verksamheter.

Ekologiskt

Flera nämnder arbetar med åtgärdsprogram för hållbar energi inom de egna verksamheterna. Kommunstyrelsens samordnande roll har inte kunnat prioriteras på grund av begränsade personella resurser och senast en koncernövergripande uppföljning genomfördes var för verksamhetsåret 2018.

Arbetet med de lokala miljömålen har inte den framdrift och systematik som beslutats och miljö- och byggnämnden har genomfört en enkätundersökning för att få en aktuell status i koncernen. Arbetet med avfallsplanen sker systematiskt inom kultur- och utbildningsnämnden, socialnämnden och överförmyndarnämnden.

Ekonomiskt

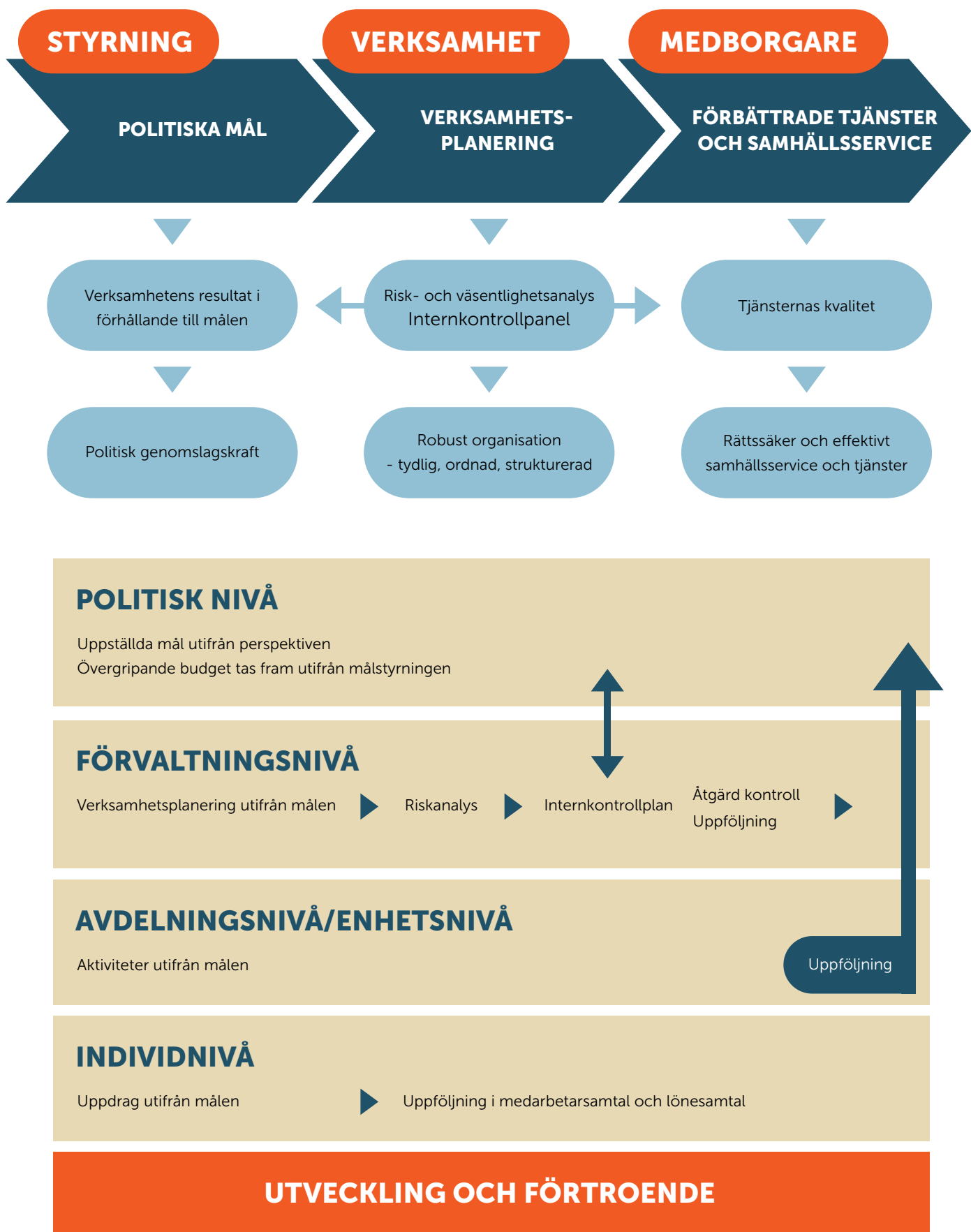
Kommunövergripande utbildningar inom arbetsmiljö och rehabilitering är genomförda. Socialnämnden har arbetat med plan för kompetensutveckling i samband med omsorgslyftet samt vidareutvecklat samarbetet med gymnasieskolan. Omfattande insatser för sysselsättning till brukare i dagverksamhet med privata näringslivet är etablerat liksom samverkan med övriga förvaltningar angående planerad återbruksmarknad.

Kultur och utbildningsnämnden har arbetat med läraryftet för utökad behörighet för förskollärare i förskoleklass samt tillsvidareanställningar kopplat till trygghet utanför klassrummet. Nämnden har också sökt externa bidrag för flera delar av verksamheten både inom kulturverksamheten och skolans områden. Samverkansmöte med LKAB, LTU, IRF, Esrange och utbildningsområdet inom nämnden har hållits för gemensamt arbete med att stötta i utveckling av förskola och skola.



5. Styrning och uppföljning av den kommunala verksamheten

Verksamheten är i en omställning till en mer sammanhållen styrmodell i syfte att binda samman den politiska inriktningen genom mål och budget till förvaltningarnas arbete med verksamhetsplaner och intern kontroll. Tillsammans ska dessa delar ge politisk genomslagskraft, bättre samhällstjänster och -service till medborgarna samt tillit till den kommunala verksamheten. Inriktningen på arbetet illustreras i figur 1 på sida 16.



Figur 1. Schematisk beskrivning av kommunens ledning och styrning

Mål- och budgetprocess

Genom antagandet av nya riktlinjer för god ekonomisk hushållning beslutade kommunen att tidigarelägga budgetprocessen och budgeten ska nu antas i maj/juni. På så sätt ges styrelsen och nämnderna förutsättningar för att ställa om till kommande års budgetramar och underlätta följsamhet i verksamheterna i förhållande till budgeten.

En ny kommunövergripande målinriktning antogs av kommunfullmäktige för 2022-2023 och den har brutits ner i verksamhetsspecifika mål av kommunstyrelsen medan nämnderna och bolagen inte hann göra det under verksamhetsåret. En ny målinriktning håller på att färdigställas inför beslut i kommunfullmäktige för 2023-2026 vilken bygger på den nya majoritetens politiska plattform.

Målinriktningen innebär en ökad fokusering av kommunens resurser i syfte att öka den politiska genomslagskraften i verksamheten. Målinriktningen och målen kompletteras med beskrivning av hur de ska följas upp för att tydliggöra när en målinriktning kan anses vara uppnådd.

För att ytterligare skapa lugn och tydlighet i budgetprocessen förbereds införande av månadsbokslut under år 2023.

Intern kontroll

Intern kontroll är en viktig del i att kvalitetssäkra kommunens ledning och styrning och denna ska utgå från ett antal gemensamma kontrollområden. Kommunstyrelsen gör en samlad uppföljning av styrelsen och nämndernas arbete som utgångspunkt för fortsatt förbättringsarbete.

Styrelsen och alla nämnder har upprättat plan för intern kontroll för verksamhetsåret. Däremot har uppföljning under året varierat och en samlad uppföljning kommer lämnas till kommunstyrelsen i april/maj. Det planerade kommunövergripande utvecklingsarbetet är försenat men kommer att genomföras under år 2023 och kommer ha sin grund i ovanstående, uppdraget att revidera reglementet för intern kontroll samt synpunkter från genomförd revision.

Inom kommunstyrelsens verksamheter har dock förändringsarbetet påbörjats genom tillämpning av vidareutvecklade mallar och rutiner för månatlig uppföljning i kommunledningsförvaltningens ledningsgrupp. Verksamhetsåret 2022 blir ett mellanår då det nya arbetssättet inte börjar implementeras i nämnderna förrän tidigast under verksamhetsåret 2023.



6. God ekonomisk hushållning och ekonomisk ställning

Enligt kommunallagen skall budgeten upprättas så att intäkterna överstiger kostnaderna. Mål och riktlinjer för god ekonomisk hushållning skall fastställas och utvärderas vilket omfattar både finansiella mål och verksamhetsmål.

Riktlinjerna för god ekonomisk hushållning har reviderat under året och den nya modellen har tillämpats till största delen för verksamheterna. Vad gäller målarbetet har det bara hunnit implementeras i kommunstyrelsens verksamheter men kommer införas fullt ut i övriga verksamheter under år 2023. Ekonomi är det finansiella perspektivet medan övriga ingår i verksamhetsperspektivet. På så sätt förväntas målinriktningarna leda till en styrning från kommunfullmäktige till samtliga nämnder/styrelser som resulterar i tydliga verksamhetsplaner och aktiviteter, se figur 1 på sida 16.

Vid uppföljningen av målinriktningarna kategoriseras måluppfyllelsen i tre nivåer: rött - ej uppfyllt/ej mätbart, gult - delvis uppfyllt, grönt - uppfyllt.

Finansiella mål

● Uppfyllt ● Delvis uppfyllt ● Ej uppfyllt/ej mätbart

- **Resultatet ska uppgå till minst två procent av skatter och statsbidrag varje år och under en tre års period ska det ansamlade resultatet uppgå till minst 3 %.**

Målet är uppnått, årsresultat på 33,9 mnkr utgör 2,0 % av skatter och statsbidrag.

- **Soliditeten för kommunkoncernen, inklusive ansvarsförbindelsen och inklusive stadsomvandlingen, ska långsiktigt ligga på 40 %**

Soliditeten inklusive ansvarsförbindelsen och stadsomvandlingen är 64 % för 2022 vilket är på samma nivå som föregående år. Det är en bra bit över målet på 40 % så målet får anses vara uppfyllt. Framöver när investeringarna som gjorts i och med stadsomvandlingen tas i drift kommer soliditeten långsamt sjunka ner mot målet om 40 %.

- **Förutom taxefinansierade och strategiska investeringar ska alla övriga investeringar självfinansieras (med resultat och avskrivningar). Strategiska investeringar definieras som större infrastruktursatsningar så som byggandet av nya stadsdelar eller byggande av nya skolor eller andra verksamhetslokaler.**

Av det totala investeringsutfallet för kommunen på 1090 mnkr ligger självfinansieringen på 142 mnkr. Strategiska investeringsprojekt uppgår till ett belopp om 975 mnkr. Övriga investeringsobjekt uppgår till 115 mnkr och tillförda medel är 142 mnkr. Målet är uppnått.

- **I resultaträkningen ska kommunens skattefinansierade verksamhet även följas upp separerad från stadsomvandlingen och därmed får kommunen och stadsomvandlingen egna resultaträkningar. Om den skattefinansierade verksamheten redovisar negativt resultat ska åtgärdsplan upprättas och det negativa resultatet återställas till det egna kapitalet inom tre år. Med kommunens skattefinansierade verksamhet menas samtliga verksamheter som finansieras med skattemedel där även finansverksamheten ingår.**

Målet är uppnått. Verksamheterna inklusive finansen går med överskott om 33,9 mnkr och stadsomvandlingen är redovisad separat från den skattefinansierade verksamheten.

Verksamhetsmål

Kommunen fortsätter omställningen av målarbetet genom att en ny målinriktning antogs av kommunfullmäktige 2022-04-04, § 31. Den nya målinriktningen fokuserar på färre och tydligare målinriktningar som kan följas upp till stöd för bedömning av måluppfyllelsen, vilket ligger i linje med revisorernas rekommendationer. Målarbetet ska vara en integrerad del av kommunens budgetprocess för att stärka styrelsens och nämndernas förmåga att uppnå den politiska viljeinriktningen som formuleras i en kommunövergripande målinriktning. I och med kommunfullmäktiges revideringen av policy för god ekonomisk hushållning 2022-07-08, § 56 är de sex perspektiven borttagna.

Målinriktningen antogs i början av kvartal två och nämnderna har inte haft kapacitet att ställa om arbetet till den nya inriktningen utan har fortsatt tillämpat processen och målinriktningen för perioden 2020-2021. Kommunstyrelsen har dock antagit mål i linje med den nya målinriktningen.

Mot bakgrund av ovanstående har måluppfyllelsen för kommunen som helhet följts upp utifrån den nya målinriktningen med uppföljningsvariabler medan nämnderna och styrelsen följer upp sin måluppfyllelse utifrån de mål som beslutats i respektive nämnd och styrelse. Inför verksamhetsåret 2023 kommer processen för målstyrning vidareutvecklas så att den också genomsyrar alla nämnder.

En överblick över målinriktningar och uppföljning redovisas nedan. Den sammantagna bedömningen är att samtliga tre målinriktningar är delvis uppnådda eftersom arbete pågår inom alla tre områden och viss, positiv förflyttning har skett. Att målinriktningarna inte nås i sin helhet beror främst på begränsad tid för verkställighet i kombination med begränsad bemanning på berörda funktioner samt att åtgärder kopplade till en växande befolkning och kompetensförsörjning tar längre tid att ställa om än under det gångna året.

● Hållbart, tryggt och attraktivt samhälle

"En Kirunamodell för Agenda 2030"

"Förbättrad folkhälsa och jämställt fritidsutbud av hög kvalitet"

Sammanfattning

Kommunstyrelsen har inlett arbetet att ta fram en Kirunamodell för Agenda 2030 men på grund av begränsad bemanning och personalomsättning ligger arbetet efter tidsplan. Arbetet fortsätter under 2023 med målet att den ska vara en integrerad del av målstyrningen.

Pandemin har begränsat organiserat idrottande och när pandemin nu släpper kan föreningarna återgå till mer ordinarie verksamhet. Däremot har idrottandet troligen begränsats med tanke på att Tarfahallen rasat och verksamheter hänvisats till befintliga hallar men nyttjandet av övriga hallar har begränsats på grund av underhållsarbete. Trots detta har andelen fysiskt aktiva i åldern 16-84 år ökat något under det senaste året, från 60 % till 61 %.

Uppföljningsvariabel

Ökad andel invånare i åldern 16-84 år som är fysiskt aktiva minst 150 min/vecka (Kolada U01429)

År 2021

År 2022

60 %

61 %

● Växande befolkning

"Vi har god framförhållning för bostadsbyggande och företagsetableringar"

Sammanfattning

Kommunen har möjliggjort bostadsbyggandet genom att ett flertal detaljplaner för bostäder antagits under året, däremot saknas i nuläget exploatörer som kan bebygga en del av detaljplanerna. Kommunen har också möjliggjort ett antal entreprenörsbostäder som minskar trycket på ordinarie bostadsbestånd till förmån för befintliga och nya Kirunabor. Detaljplanearbetet för ett nytt industriområde pågår också.

Under delåret har befolkningen minskat med 132 kommunmedborgare jämfört med årsskiftet fördelat på -20 män och -112 kvinnor.

Uppföljningsvariabel

25 fler kommunmedborgare i förhållande till 1 januari 2022

År 2021

År 2022

Folkmängden i kommunen var 22 555 personer vid årsskiftet 21/22.

Folkmängden i kommunen var 22 423 personer årsskiftet 22/23, en minskning med 132 personer fördelat på -112 kvinnor och -20 män.

Uppföljningsvariabel

Skapa förutsättningar som möjliggör 200 bostäder utöver de bostäder som avvecklats på grund av stadsomvandlingen

År 2021

År 2022

Detaljplaner är antagna för 200 bostäder utöver stadsomvandlingens behov men i nuläget saknas det exploatörer för att bebygga dem.

Kompetens

"Här finns goda möjligheter att studera och attraktiva utbildningar erbjuds"

Sammanfattning

NIU utbildningen med inriktning snowboard/freeski på Lapplands gymnasium har lett till inflyttning av 2 elever samtidigt som det förmodligen också lett till att skidintresserade Kirunaungdomar valt att stanna kvar i Kiruna för att studera.

Kommunen har drivit processer för att säkerställa boende för gymnasieelever och studenter samt strukturera arbetet för att ta emot studenter i Kiruna. Tryggheten i grundskolan kan inte bedömas då mätresultaten för år 2022 inte är presenterade i Kolada.

Förändringsarbete inom utbildningsområdet är långa processer. Positiv förflyttning har skett inom målinriktningen eftersom det är en förstärkning och kraftsamling kring arbete som påbörjats tidigare dels genom att bredda utbudet av utbildning i kommunen genom våra egna verksamheter, dels genom att stärka Kiruna som studieort för utbildningsanordnare såsom Luleå tekniska universitet.

Uppföljningsvariabel

30 fler inflyttade gymnasieelever (Kolada N17800), eftergymnasiala elever och högskolestudenter

År 2021

731 elever

År 2022

Inget mätetal tillgängligt i Kolada. Den sedan tidigare beslutade nationella gymnasie-inriktningen NIU Freeskii/ Snowboard i Kiruna har rekryterat 2 inflyttade elever till de 8 platserna.

Uppföljningsvariabel

Ökad trygghet bland elever i grundskolan

År 2021

ÅK 9 - 74,6 %
(Kolada N15533)

År 2022

Inget mätetal tillgängligt i Kolada.

Uppföljningsvariabel

2 fler program/utbildningar

År 2021

År 2022

Kommunen har beslutat att medfinansiera maskinförarprogram inom LKF med start höstterminen 2023. Lärlingsutbildning startade redan hösten 2022.

Uppföljningsvariabel

Minst 1 ny inriktning/profilering i för- och grundskolan

År 2021

År 2022

Ingen ny inriktning / profilering utvecklad.

Sammantagen bedömning av god ekonomisk hushållning

Med utgångspunkt i vad som redovisats ovan så är den sammantagna bedömningen att kommunen uppnått sina finansiella mål och delvis sina verksamhetsmål.

Den samlade bedömningen är att kommunen uppfyllt grunderna i god ekonomisk hushållning, dvs policyn har tillämpats och målen har till övervägande del uppnåtts men förbättringsarbete kvarstår, vilket främst omfattar samordning av processen, implementering av det nya arbetssättet samt att få verkställighet av beslutade mål i organisationen.

7. Balanskravsresultat

Balanskravet innebär att intäkterna skall överstiga kostnader och är ett krav på lägsta godtagbara nivå. Balanskravsresultat inklusive stadsomvandlingen slutar på -0,5 mnkr med hänvisning till synnerliga skäl kommer det negativa resultatet inte återställas. Kommunen har en god finansiell ställning med en soliditet inklusive ansvarsförbindelsen på 64 %. Detta kommer minska kommunens soliditet vilket är i linje med de finansiella målet i policy för god ekonomisk hushållning som anger att soliditeten långsiktigt ska ligga på 40 %. Balanskravsresultatet exklusive stadsomvandlingen visar ett positivt resultat om 45,9 mnkr.

Balanskravsutredning inkl stadsomv. (mnkr)

	Helår 2022
Årets resultat enligt resultaträkningen	26,0
(-) reducering av samtliga realisationsvinster	45,9
(+) justering för realisationsvinster enligt undantagsmöjlighet	
(+) justering för realisationsförluster enligt undantagsmöjlighet	
(+/-) orealiserade vinster och förluster i värdepapper	19,4
(+/-) återföring av orealiserade vinster och förluster i värdepapper	
Årets resultat efter balanskravsjusteringar	-0,5
(-) reservering av medel till resultatutjämningsreserv	0,0
(+) användning av medel från resultatutjämningsreserv	
Balanskravsresultat	-0,5
(+) synnerliga skäl att inte återställa	0,5
Balanskravsresultat efter synnerliga skäl	0,0

Balanskravsutredning exkl stadsomv. (mnkr)

	Helår
Årets resultat enligt resultaträkningen	34,0
(-) reducering av samtliga realisationsvinster	7,5
(+) justering för realisationsvinster enligt undantagsmöjlighet	
(+) justering för realisationsförluster enligt undantagsmöjlighet	
(+/-) orealiserade vinster och förluster i värdepapper	19,4
(+/-) återföring av orealiserade vinster och förluster i värdepapper	
Årets resultat efter balanskravsjusteringar	45,9
(-) reservering av medel till resultatutjämningsreserv stadsomv	0,0
(+) användning av medel från resultatutjämningsreserv	
Balanskravsresultat	45,9

8. Väsentliga personalförhållanden

2022 inleddes med Covidutbrott i Kiruna, vilket påverkade vissa verksamheter inom Kiruna kommun, framförallt påverkades sjuktagen som började gå upp igen.

När de flesta kunde börja arbeta på sina arbetsplatser igen kunde också utbildningar, fysiska möten och hälsoarbetet tillsammans på arbetsplatserna återupptas.

Antal anställda

Kiruna kommun hade 1596 tillsvidareanställda personer den 31 december 2022, varav 1272 kvinnor och 324 män, detta är en minskning med 27 tillsvidareanställda jämfört med samma tidpunkt 2021 då antalet tillsvidareanställda var 1623.

Andelen tillsvidareanställda män är 20% vilket är en ökning från föregående år med 1,2 procentenheter. Som föregående år beror detta på att fler män och färre kvinnor har anställts.

Antal månadsanställda är 1869 personer den 31 december 2022, 1478 kvinnor och 391 män, vilket är en ökning med 3 personer från 31 december 2021.

Kiruna kommun hade 173 visstidsanställda 31 december 2022, 129 kvinnor och 44 män, vilket är lika många som 31 december 2021.

Obligatorisk redovisning av sjukdomsrelaterad frånvaro

I delårsbokslut och årsredovisning redovisas sjukstatistik för kommunen i den form som Sveriges kommuner och Regioner fastställt som mall. Statistiken visar all sjukfrånvaro i förhållande till överenskommen arbetstid.

Sjukfrånvaron har inte förändrats mellan 2021 och 2022. Däremot har sjuktagen för kvinnor sänkts från 7,4% till 7,2%, medan männens sjukfrånvaro har ökat från 4,1% till 5,2%.

Andelen yngre som är sjuka har minskat, medan åldersgruppen 30-49 år har ökat sjukfrånvaro. De allra äldsta över 50 år har oförändrad sjukfrånvaro.

Trendlinjen visar att frisktagen har förändrats upp och ner mellan åren, och en förklaring till detta är troligtvis Covid-19.

Se tabeller och diagram på sida 23.

Kompetensförsörjning

Kiruna kommun står som många andra offentliga arbetsgivare för en stor rekryteringsutmaning i och med kommande pensionsavgångar och brist på människor och människor med rätt kompetens. Kompetensförsörjningsarbetet behöver bestå av två lika viktiga delar, att rekrytera och attrahera nya medarbetare men också att vara en bra arbetsgivare med goda förutsättningar och kompetensutveckling för dem som redan arbetar hos oss.

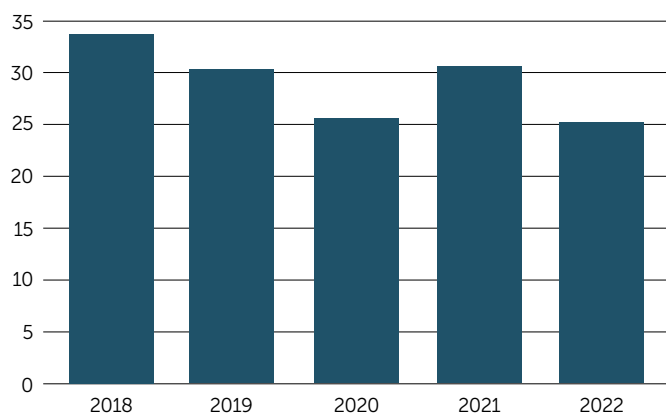
Medarbetare som trivs och mår bra är också de bästa ambassadörerna för Kiruna kommun som arbetsgivare.

TOTAL SJUKFRÅNVARO I % AV ÖVERENSKOMMEN ARBETSTID, PER ÅLDER OCH KÖN 2022-01-01 - 2022-12-31

Sjukfrånvaro	Jan-dec 2022	Jan-dec 2021
Total sjukfrånvaro	6,8	6,8
> 60 dagar	42,4	44,4
Kvinnor	7,2	7,4
Män	5,2	4,1
Åldersgrupp 29 år och yngre	6	6,4
Åldersgrupp 30-49 år	5,9	5,6
Åldersgrupp 50 år och äldre	7,7	7,7

Sjukfrånvaro i % av överenskommen arbetstid för perioden 20220101-221231 som jämförs med 2021 års statistik.

ANTAL MÅNADSANSTÄLLDA SOM HAR 0 SJUKDAGAR UNDER TIDSPERIODEN JAN-DEC VARJE ÅR





9. Förväntad utveckling

Befolkning

Folkmängden har minskar under året. Vid utgången av år 2021 var befolkningen 22 550 invånare och vid utgången av år 2022 var befolkningen 22 423 invånare, dvs ett tapp på -132 (-109) kommunmedborgare. Födelsenettet är återigen negativt -44 personer jämfört med föregående år då det positivt (+8 personer). Flyttningsnettot är fortfarande negativt (-104 personer) men lägre jämfört med föregående år (-145 personer). Flyttningsettot till/ från utlandet är fortfarande positivt (166 personer) men negativt inom det egna länet (-104 personer) och övriga Sverige (-161 personer).

Folkmängden i Kiruna låg som högst år 1976 då vi hade 31 222 kommun-medborgare och har minskat sedan dess. Den negativa befolkningsutvecklingen påverkar kommunens skatteintäkter och ställer stora krav på verksamheterna att anpassa sig till ändrade förutsättningar. En ökande andel äldre i befolkningen medför ökade behov av investeringar i kommunens äldreomsorg och nya boendeformer utreds, däribland trygghetsboende.

Stadsomvandling

Flytten av handeln till nya Kiruna har varit lyckosam i den meningen att flera handlare visar en ökad omsättning efter flytten. Kirunabor och besökare tycks i nuläget stödja den lokala handeln vilket indikerar att Kiruna nya centrum erbjuder attraktiva handelsytor och handelsföretag med en stark dragningskraft.

Kommunens driftkostnader kommer dock öka i förhållande till skatte- och statsbidragsintäkterna bland annat på grund av nya byggnader med högre ambitioner jämfört med tidigare och vilka kan ha högre driftskostnader.

Arbetsmarknad

LKAB satsar 400 miljarder i Malmfälten under 20 år vilket säkrar gruvbrytningen i Kiruna bortom år 2060 och rymdindustrin redovisar också infrastrukturensatsningar som kommer ha positiv inverkan på kommunen. Besöksnäringen i kommunen hade en stark utveckling innan pandemin och har klarat sig igenom den på ett bra sätt. Omsättningen för år 2022 låg på 1 miljard kronor.

Mot bakgrund av den sjunkande befolkningen riskerar behovet av ökad arbetskraft att mötas med ökad inpendling vilket inte bidrar till Kirunas utveckling i samma omfattning som om dessa personer valde att bosätta sig i kommunen.

Kompetensförsörjning

Rekrytering och kompetensförsörjning är och kommer att vara en stor utmaning för alla arbetsgivare i kommunen men kanske särskilt offentlig sektor. Kommunen arbetar ständigt med att vara en attraktiv arbetsgivare, för nya medarbetare men också för de som redan arbetar hos oss. Den sjunkande arbetslösheten i kommunen riskerar att begränsa den tillväxtkraft som finns i det lokala näringslivet. Särskilt med tanke på att det inom flera yrkesområden råder nationell brist på arbetskraft exempelvis lärare och sjuksköterskor, vilket ytterligare försvårar arbetet med kompetensförsörjning. Under senare år har ett flertal andra yrkesgrupper uppmärksamats som mycket svårrekryterade, vilket medfört att funktioner inte kunnat tillsättas.

Bostäder

Oavsett om befolkningsutvecklingen vänder och invånarantalet ökar eller vi får en ökad inpendling så behöver bostadsförsörjningen säkerställas för de som verkar i kommunen, i synnerhet då det i nuläget råder bostadsbrist i kommunen. Ett visst överskott av bostäder av varierande utformning och läge måste finnas för att ge förutsättningar för ökad tillväxt i kommunen. Beaktande av omfattningen av de pågående investeringarna är det väsentligt att de kan färdigställas inom utsatt tid. Samtidigt förhandlar Kirunabostäder AB med LKAB om inlösen av fler bostäder inom påverkansområdet för LKAB:s huvudnivå 1365.

Under år 2023 kommer bostadsmarknaden att tillföras drygt 500 nya hyresrätter med anledning av stadsomvandlingen vilket kan leda till viss lättnad på bostadsmarknaden och rörelse i bostadsbestånden.

Klimat och energi

Den enskilt största risken för Tekniska verken i Kiruna AB är problem att klara av de miljövillkor verksamheten ålagts. Den främsta långsiktiga ekonomiska risken utgörs av en framtida minskad värmeförsäljning, både på grund av varmare klimat och minskat kundunderlag. Kortsiktigt ligger risken i en mycket låg tillgänglighet och anläggningshastighet i den avfallseldade pannan (P3).

Tekniska verken i Kiruna AB har sedan tidigare tecknat avtal med LKAB för att nyttja deras spillvärme till kommunens fjärrvärme och arbete fortsätter för att ersätta kommunens olja- och sopförbränning med spillvärme från LKAB från år 2024.

Större investeringsprojekt

Kommunen – Investeringsprojekt överstigande 5 mnkr (tkr)

Nämnd/förvaltning/projekt	Projektid		Hela projektet fram till 2022			
	Startår	Planerat Slutår	Utfall 2022	Total budget	Totalt utfall	Återst budget
KOMMUNSTYRELSE/KOMMUNKONTORET						
Utbyggnad Bredband År 2016	2015	2023	7 147	167 240	154 812	12 428
Kulturhuset Inventarier	2021	2023	1 994	8 000	7 734	266
KOMMUNSTYRELSE FASTIGHETER						
Brandskyddsåtgärder Kommunala Byggnader	2020	2023	608	5 000	2 574	2 426
Hotellbygge Kvarter 6 2022	2021	2024	15 277	93 000	15 277	77 723
Resvervkraft Boende Östra Kommundelen	2019	2023	1 051	8 400	1 351	7 049
Sporthallen, B-Hallen, Underhållsåtgärder Tak	2020	2023	299	11 658	10 234	1 424
Triangelnskolans Ombyggnad Kök	2021	2023	426	6 000	1 166	4 834
Elevboende Tillfälligt	2022	2023		7 100		7 100
KOMMUNSTYRELSE FRITID						
Friköp och ombyggnation av moduler för omklädningsrum Lombardia	2020	2023	843	6 000	6 493	-493
Ombyggnation av byggnadsstommen på Luossavaara	2021	2023	12 905	17 550	13 942	3 608
KOMMUNSTYRELSE GATU/VA						
Åtgärder Torneträskområdet 2019	2019	2023	-1 359	8 000	5 828	2 172
Ny lokalgata Östra industriområdet	2021	2023	4 770	6 000	4 822	1 178
Kommunala Belysningspunkter	2021	2023	2 262	7 447	3 756	3 691
Kiruna Vatten 2020-2022	2020	2023	56 464	161 595	161 609	-14
Relining Avloppsledning Vittangi	2020	2023	4 412	6 000	4 680	1 320
Björkliden Vattentäkt 2014	2014	2023		8 800	3 105	5 695
Masugnsbyn Vattentäkt O Verk 2017	2017	2023	760	5 900	3 799	2 101
Abisko Vattenverk	2022	2023	817	16 000	817	15 183
KOMMUNSTYRELSE STADSBYGGNAD						
Detaljplan Jukkasjärvi 11:6	2021	2023	5 810	28 000	5 810	22 190
Exploateringsområde Abisko - bostäder	2022	2023	200	11 000	200	10 800
KULTUR- OCH UTBILDNINGSNÄMND						
Triangelnskola Anpassning 2015	2015	2024	1 293	5 000	1 487	3 513
Totalt			115 978	593 689	409 496	184 193

Kommunen – Under året färdigställda investeringsprojekt överstigande 5 mnkr (tkr)

Nämnd/förvaltning/projekt	Startår	Slutår	Utfall 2022	Total budget	Totalt utfall	Återst budget
KOMMUNSTYRELSE FRITID						
Luossabacken Liftsystem 2016	2016	2022	48	32 609	32 609	
KOMMUNSTYRELSE FASTIGHETER						
P-Hus Tomt 10	2019	2022	3 629	98 085	70 596	27 489
Totalt			3 676	130 694	103 205	27 489

Stadsomvandlingen – Investeringsprojekt överstigande 5 mnkr (tkr)

Nämnd/förvaltning/projekt	Projektid		Hela projektet fram till 2022			
	Startår	Planerat Slutår	Utfall 2022	Total budget	Totalt utfall	Återst budget
STADSOMVANDLINGEN						
Konst Fr Verksamlok O Fast I Gp Avtal 2015	2013	2024	4 146	21 000	8 698	12 302
Ny Gymnasieskola 2015	2015	2023	451 673	1 425 847	1 202 009	223 838
Ny Simhall 2016	2015	2023	268 968	720 000	732 933	-12 933
Delegation Kommunchef 2016	2016	2024		9 457		9 457
Utredningar 2016	2016	2029	-190	5 000	810	4 190
Omläggning It-Stamnät Gp-Område -17	2017	2024	403	12 000	12 056	-56
Dp Gula Raden Del Av Tuollavaara 1:1 Mfl	2019	2023	21 742	42 000	28 490	13 510
Infra Kunskapsnoden Etapp 4:1 (Inkl Förproj)	2019	2024	20 972	45 367	23 652	21 716
Anläggande Av Stadshustorget	2019	2023	8 668	58 731	49 704	9 028
Opto	2019	2024	1 287	5 000	5 733	-733
Detaljprojektering Centrumkvarteren Nkc	2020	2024	3 205	13 528	6 897	6 631
Ny Väganslutning Lokstallet	2020	2023	12 810	17 877	14 500	3 377
Teknikstöd	2020	2029	1 272	5 000	2 125	2 875
Provtagning & Sanering År 2021	2020	2023	14 337	7 500	25 479	-17 979
Anläggande Av Ytskikt, Del Av Malmvägen, Flyttleden Samt Svarta Björns Gata	2021	2023	14 316	33 000	29 153	3 847
Flytt Av Gamla Brandstationen	2021	2023	380	25 000	380	24 620
Flytt Av Centralgården	2021	2023		25 000		25 000
Planering Av Kvarter 16-18	2022	2023	5 963	9 754	5 963	3 791
Inköp Av Markplattor Nkc	2022	2025	4 424	15 400	4 424	10 976
Tillfälliga Åtg Inflyttning Av Handeln	2022	2023	758	7 452	758	6 695
Totalt			835 134	2 503 914	2 153 763	350 151

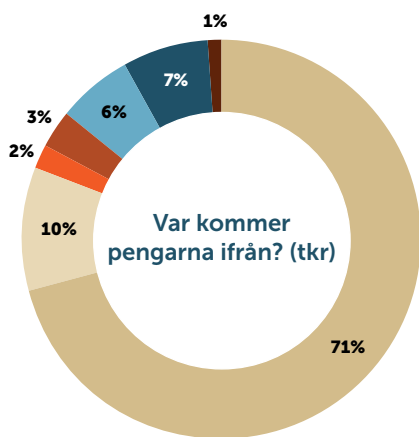
Stadsomvandlingen – Under året färdigställda investeringsprojekt överstigande 5 mnkr (tkr)

Nämnd/förvaltning/projekt	Startår	Slutår	Utfall 2022	Total budget	Totalt utfall	Återst budget
STADSOMVANDLINGEN						
Infrastruktur Skjutbanelomr Etapp 1 2014	2014	2022		103 289	103 289	
Infrastruktur Centrumbildning 2014	2014	2022		122 434	122 434	
Ny Räddningstjänst 2015	2015	2022	634	155 000	155 779	-779
Ny Grundskola 2016	2016	2022	130	5 000	2 482	2 518
Nytt Kulturhus/Fh 2015	2015	2022	7 565	356 322	363 664	-7 342
Förprojektering Infrastruktur 2017	2017	2022		7 628	7 628	
Förprojektering Sanering & Fyllning 2017	2017	2022		21 000	17 394	3 606
Malmvägen stadsgata höjning -17	2017	2022		24 804	24 803	1
Förprojektering Gator Nkc -18	2018	2022		13 374	13 386	-12
Nkc Infra Etapp 3 Volymhandelsområde	2019	2022	-12 767	12 767		12 767
Kurraväg, Jägarskolan 8:3	2019	2022	-19 272	19 291		19 291
Infra Etapp 1 Nytt Badhus (Kunskapsnoden)	2019	2022		10 000	9 063	937
Totalt			-23 709	850 908	819 921	30 987

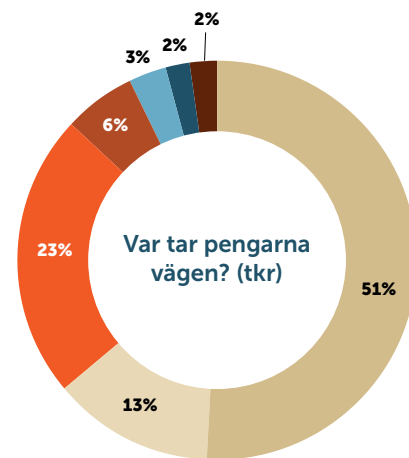
Resultaträkning (mnkr)

		Koncern		Kommun	
		2022	2021	2022	2021
Verksamhetens intäkter	Not 1	937,5	1 806,8	384,4	1 144,6
Verksamhetens kostnader	Not 2	-2 385,3	-2 267,6	-1 925,7	-1 866,7
Avskrivningar	Not 3	-201,0	-199,2	-112,4	-116,2
Verksamhetens nettokostnader		-1 648,8	-660,0	-1 653,7	-838,3
Skatteintäkter	Not 4	1 494,3	1 415,5	1 494,3	1 415,5
Generella statsbidrag	Not 4	211,5	224,3	211,5	224,3
Verksamhetens resultat		57,1	979,8	52,2	801,5
Finansiella intäkter	Not 5	3,3	2,0	17,1	14,4
Finansiella kostnader	Not 6	-44,5	-17,4	-43,3	-16,8
Resultat efter finansiella poster	Not 7	15,9	964,5	26,0	799,1
Extraordinära poster (netto)	Not 8	4,0	-155,6		
Årets resultat	Not 9	19,9	808,9	26,0	799,1

		Kommunen exkl stadsomvandling		Stadsomvandling	
		2022	2021	2022	2021
Verksamhetens intäkter	Not 1	299,5	290,8	84,9	853,8
Verksamhetens kostnader	Not 2	-1 835,8	-1 745,6	-89,9	-121,2
Avskrivningar/Nedskrivningar	Not 3	-109,4	-95,0	-3,0	-21,2
Verksamhetens nettokostnader		-1 645,7	-1 549,7	-8,0	711,4
Skatteintäkter	Not 4	1 494,3	1 415,5		
Statsbidrag	Not 4	211,5	224,3		
Verksamhetens resultat		60,2	90,1	-8,0	711,4
Finansiella intäkter	Not 5	17,1	14,4		
Finansiella kostnader	Not 6	-43,3	-16,8		
Resultat efter finansiella poster	Not 7	34,0	87,7	-8,0	711,4
Extraordinära poster (netto)					
Årets resultat	Not 9	34,0	87,7	-8,0	711,4



Skatter	1 494 328	Bidrag	128 105
Statsbidrag	211 547	Övrigt	150 984
Taxor o avgifter	40 873	Finansiella intäkter	17 150
Hyror	64 473	Totalt	2 107 460



Löner, arvoden	1 066 020	Bidrag	62 971
Övrigt	267 830	Hyror	48 420
Köp av verksamh	480 429	Finansiella kostnader	43 329
Av- o nedskrivning	480 429	Totalt	2 081 413

Balansräkning (mnkr)

		Koncern		Kommun	
		2022	2021	2022	2021
TILLGÅNGAR					
Anläggningstillgångar					
Immateriella anläggningstillgångar	Not 1	19,6	34,2	6,6	8,6
Materiella anläggningstillgångar					
<i>Mark, byggnader & tekniska anläggningar</i>	Not 2	3 577,4	3 303,4	2 330,0	2 146,5
<i>Maskiner och inventarier</i>	Not 3	125,2	147,7	43,9	58,0
Pågående nyanläggningar & förskott avseende materiella anläggningstillgångar	Not 4	3 979,8	2 913,5	3 695,6	2 728,0
Finansiella anläggningstillgångar	Not 5	1 537,1	1 594,6	1 311,3	1 216,5
Summa anläggningstillgångar		9 239,1	7 993,4	7 387,4	6 157,6
Omsättningstillgångar					
Råvaror/Förråd/exploateringsverksamheter	Not 6	83,5	74,6	42,2	42,2
Fordringar	Not 7	317,0	388,8	153,9	108,5
Kortfristiga placeringar	Not 8	298,3	718,4	281,4	700,8
Kassa och bank		257,9	982,4	128,3	914,5
Summa omsättningstillgångar		956,6	2 164,3	605,8	1 766,0
Summa tillgångar		10 195,7	10 157,7	7 993,1	7 923,6
EGET KAPITAL, AVSÄTTNINGAR OCH SKULDER					
Eget kapital	Not 9	6 917,9	6 900,2	5 321,4	5 295,3
Varav årets resultat		19,9	808,9	26,0	799,1
AVSÄTTNINGAR					
Avsättningar för pensioner och liknande förpliktelse	Not 10	50,0	50,1	33,7	36,6
Avsättning för återställande av deponi	Not 11	45,5	39,3	0,0	0,0
Avsättning skatter	Not 12	351,0	354,7		
Summa avsättningar		446,5	444,1	33,7	36,6
SKULDER					
Långfristiga skulder	Not 13, 15	2 215,1	2 224,2	2 214,7	2 223,7
Kortfristiga skulder	Not 14	616,2	589,2	423,3	367,9
Summa skulder		2 831,3	2 813,3	2 638,0	2 591,7
Summa eget kapital, avsättningar och skulder		10 195,7	10 157,7	7 993,1	7 923,6
Ansvar- & borgensförbindelser/ställda panter	Not 16	104,9	110,3	114,9	120,3
Ansvarförbindelse pensioner, löneskatt	Not 17	394,8	429,3	394,1	428,5
Leasingavgifter (operationell)	Not 18	96,7	84,0	0,0	0,0

Kassaflödesrapport (mnkr)

	Koncern		Kommun	
	2022	2021	2022	2021
DEN LÖPANDE VERKSAMHETEN				
Årets resultat	19,9	808,9	26,0	799,1
Justering för ej likviditetspåverkande poster	Not 1	203,0	114,2	115,0
Ökning/minskning av avsättningar	-2,8	0,1	-2,8	0,1
Kassaflöde från den löpande verksamheten före förändring av rörelsekapital	220,1	1 023,4	137,4	914,2
Ökning/minskning kortfristiga fodringar	76,9	-186,0	-45,4	-8,5
Ökning/minskning förråd och varulager	-8,9	6,1	-0,1	0,1
Ökning/minskning kortfristiga skulder	22,3	-43,6	55,3	-79,6
Kassaflöde från den löpande verksamheten	310,4	799,9	147,3	826,1
INVESTERINGSVERKSAMHET				
Investering i immateriella anläggningstillgångar	12,4	-23,2	-0,2	-8,0
Försäljning av immateriella anläggningstillgångar				
Investering i materiella anläggningstillgångar	-1 532,2	-1 237,6	-1 248,8	-1 068,0
Försäljning av materiella anläggningstillgångar	19,3	231,3	1,6	8,8
Investeringsbidrag				
Investering i finansiella anläggningstillgångar	407,2	-768,8	407,2	-768,8
Försäljning av finansiella anläggningstillgångar				
Kassaflöde från investeringsverksamheten	-1 093,3	-1 798,3	-840,2	-1 835,9
FINANSIERINGSVERKSAMHET				
Nyupptagna lån	519,5	1 211,7	369,0	1 181,0
Nyttjad checkkredit	0,0	0,0	0,0	0,0
Minskning/ökning fordran koncernbolag			-92,2	5,6
Amortering av långfristiga skulder	-460,1	-488,9	-369,0	-480,0
Ökning/minskning långfristiga fordringar	-1,1	-0,7	-1,1	-0,7
Minsking av avsättningar pga utbetalningar				
Avyttring aktier				
Kassaflöde från finansieringsverksamheten	58,4	722,0	-93,3	705,9
Årets kassaflöde	-724,5	-276,4	-786,2	-303,9
Likvida medel vid årets början	982,4	1 258,8	914,5	1 218,3
Likvida medel vid årets slut	257,9	982,4	128,2	914,5

Noter till resultaträkningen (mnkr)

	Koncern		Kommun	
	2022	2021	2022	2021
NOT 1 VERKSAMHETENS INTÄKTER				
Försäljningsmedel	44,9	37,8	44,9	37,8
Taxor och avgifter	40,9	38,7	40,9	38,7
Hyror och arrenden	64,5	58,8	64,5	58,8
Bidrag mm	128,1	138,9	128,1	138,9
Entreprenad o försäljning av verksamhet	60,1	64,3	60,1	64,3
Reavinst försäljning av fastigheter	45,9	42,5	45,9	42,5
Skadestånd LKAB	0,0	763,6	0,0	763,6
Summa verksamhetens intäkter kommunen	384,4	1 144,6	384,4	1 144,6
Tekniska Verken i Kiruna AB	420,5	410,0		
Kirunabostäder AB	312,2	429,4		
Övriga	142,1	136,3		
Koncerneliminering	-321,8	-313,6		
Summa koncernens intäkter	937,5	1 806,8		
NOT 2 VERKSAMHETENS KOSTNADER				
Löner, arvoden	1 066,0	1 052,5	1 066,0	1 052,5
Entreprenad o köp av verksamhet	480,4	447,7	480,4	447,7
Bidrag	63,0	55,4	63,0	55,4
Hyror, leasing	48,4	40,9	48,4	40,9
Övriga driftskostnader	267,8	270,2	267,8	270,2
Summa verksamhetens kostnader kommunen	1 925,7	1 866,7	1 925,7	1 866,7
Tekniska Verken i Kiruna AB	398,2	345,4		
Kirunabostäder AB	244,2	236,4		
Övriga	138,9	132,7		
Koncerneliminering	-321,8	-313,6		
Summa koncernens kostnader	2 385,3	2 267,5		
Kostnaden för kommunala revisorernas granskning av:				
Delårsrapport			50 tkr	50 tkr
Årsredovisning			100 tkr	100 tkr
NOT 3 AV-/NEDSKRIVNINGAR				
Avskrivningar	201,5	199,8	112,4	116,2
Koncerneliminering	-0,6	-0,6		
Summa av-/nedskrivningar	201,0	199,2	112,4	116,2
NOT 4 SKATTEINTÄKTER, GENERELLA BIDRAG OCH UTJÄMNING				
Kommunalskatt	1 460,7	1 385,8	1 460,7	1 385,8
Slutavräkning justering	7,2	3,8	7,2	3,8
Preliminär slutlig kommunalskatt	26,4	25,9	26,4	25,9
Summa skatteintäkter	1 494,3	1 415,5	1 494,3	1 415,5
Strukturbidrag	106,9	107,6	106,9	107,6
Regleringsbidrag	62,2	67,4	62,2	67,4
Kommunal fastighetsavgift	62,1	60,6	62,1	60,6
Inkomstutjämningsbidrag	8,0	15,7	8,0	15,7
Utjämningsbidrag LSS	-5,0	-4,4	-5,0	-4,4
Kostnadsutjämningsavgift	-23,1	-22,6	-23,1	-22,6
Generella bidrag från staten	0,5	0,0	0,5	0,0
Varav stöd enl regeringsbeslut m a a flyktingsit.	0,0	0,0	0,0	0,0
Varav stöd för att stärka välfärden	0,0	0,0	0,0	0,0
Summa generella bidrag och utjämnning	211,5	224,3	211,5	224,3

Noter till resultaträkningen (mnkr)

	Koncern		Kommun	
	2022	2021	2022	2021
NOT 5 FINANSIELLA INTÄKTER				
Ränteintäkter	17,8	14,7	17,1	14,4
Koncerneliminering	-14,5	-12,7		
Summa finansiella intäkter	3,3	2,0	17,1	14,4
NOT 6 FINANSIELLA KOSTNADER				
Räntekostnader	58,3	29,6	42,6	16,3
Ränta pensioner	0,7	0,5	0,7	0,5
Koncerneliminering	-14,5	-12,7		
Summa finansiella kostnader	44,5	17,4	43,3	16,8
NOT 7 RESULTAT EFTER FINANSIELLA POSTER				
Årets resultat	15,9	964,5	26,0	799,1
varav:				
Kommunen	34,0	87,7	34,0	87,7
Stadsomvandlingen	-8,0	711,4	-8,0	711,4
Tekniska verken i Kiruna AB	-26,6	9,1		
Kirunabostäder AB	14,5	153,2		
Övriga	2,0	2,5		
NOT 8 EXTRAORDINÄRA POSTER				
Uppbokning av ersättningsfond		-148,4		
Återföring från ersättningsfond		0,0		
Aktuell skatt	4,0	-7,3		
Summa extraordinära poster	4,0	-155,6	0,0	0,0
NOT 9 RESULTAT EFTER EXTRAORDINÄRA POSTER				
Årets resultat	19,9	808,9	26,0	799,1
varav:				
Kommunen	34,0	87,7		
Stadsomvandlingen	-8,0	711,4		
Tekniska Verken i Kiruna AB	-20,1	7,1		
Kirunabostäder AB	12,0	-0,4		
Övriga	2,0	2,5		

Noter till balansräkningen (mnkr)

	Koncern		Kommun	
	2022	2021	2022	2021
NOT 1 IMMATERIELLA TILLGÅNGAR				
Anskaffningsvärden				
Ingående anskaffningsvärde	42,1	18,9	16,2	8,3
Årets investeringar	-12,4	23,2	0,2	8,0
Försäljningar/utrangeringar	0,0	0,0	0,0	0,0
Utgående anskaffningsvärden	29,7	42,1	16,4	16,2
Avskrivningar				
Ingående avskrivningar	7,6	5,4	7,6	5,4
Försäljningar/utrangeringar	0,0	0,0	0,0	0,0
Årets avskrivningar	2,2	2,2	2,2	2,2
Utgående avskrivningar	9,8	7,6	9,8	7,6
Utgående bokfört värde	19,6	34,2	6,6	8,6
NOT 2 MARK, BYGGNADER OCH TEKNISKA ANLÄGGNINGAR				
Anskaffningsvärden				
Ingående anskaffningsvärde	5 691,5	5 317,7	3 265,6	3 106,6
Nyanskaffningar, omklassificeringar från pågående arbeten	560,6	528,4	277,3	268,7
Försäljningar/utrangeringar	-13,0	-132,5	-1,6	-109,7
Investeringsbidrag	-39,8	-22,2	0,0	0,0
Utgående ackumulerade anskaffningsvärden	6 199,2	5 691,5	3 541,3	3 265,6
Avskrivningar				
Ingående avskrivningar	2 201,2	2 105,9	1 119,1	1 078,9
Försäljningar/utrangeringar, omklassificeringar	-5,9	-61,8	0,0	-52,9
Årets avskrivningar	153,5	157,0	92,1	93,2
Utgående ackumulerade avskrivningar	2 348,7	2 201,2	1 211,2	1 119,1
Nedskrivningar				
Ingående nedskrivningar	173,8	98,4	0,0	0,0
Årets nedskrivningar	86,9	75,4	0,0	0,0
Utgående ackumulerade nedskrivningar	260,6	173,8	0,0	0,0
Koncerneliminering	-12,9	-13,5		
Utgående bokfört värde	3 577,4	3 303,4	2 330,0	2 146,5
Avskrivningstider (genomsnittliga)			34 år	32 år
NOT 3 MASKINER OCH INVENTARIER				
Anskaffningsvärden				
Ingående anskaffningsvärde	843,9	816,9	315,5	309,9
Nyanskaffningar, omklassificeringar	16,8	31,9	2,3	5,5
Försäljningar/utrangeringar	-1,8	-4,9	0,0	0,1
Utgående ackumulerade anskaffningsvärden	858,9	843,9	317,8	315,5
Avskrivningar				
Ingående avskrivningar	669,5	631,9	257,5	236,8
Försäljningar/utrangeringar	-1,6	-3,0	0,0	-0,1
Årets avskrivningar	38,9	40,5	16,4	20,8
Utgående ackumulerade avskrivningar	706,8	669,5	273,9	257,5
Nedskrivningar				
Ingående avskrivningar	26,7	13,3		
Årets avskrivningar	0,2	13,4		
Utgående ackumulerade nedskrivningar	27,0	26,7		
Utgående bokfört värde	125,2	147,7	43,9	58,0
Avskrivningstider (genomsnittliga)			17 år	14 år

Noter till balansräkningen (mnkr)

	Koncern		Kommun	
	2022	2021	2022	2021
NOT 4 PÅGÅENDE ARBETEN				
Anskaffningsvärden				
Ingående anskaffningsvärde	2 913,5	2 076,4	2 728,0	1 886,4
Nyanskaffningar	1 223,6	989,1	967,6	841,6
Omklassificeringar	-157,3	-152,0	0,0	0,0
Nedskrivningar	0,0	0,0		
Utgående ackumulerade anskaffningsvärden	3 979,8	2 913,5	3 695,6	2 728,0
NOT 5 FINANSIELLA ANLÄGGNINGSTILLGÅNGAR				
Aktier o andelar i koncernen			88,7	88,7
Kommunförsäkring	1,0	1,0	1,0	1,0
Kommuninvest*	1,1	1,1	1,1	1,1
Placeringar	0,0	0,0	0,0	0,0
Övriga aktier andelar o värdepapper	25,6	25,7	25,6	25,6
Placeringar framtida pensionsutbetalningar	0,0	0,0	0,0	0,0
Summa värdepapper och andelar	27,7	28,1	116,5	116,4
Lån till koncernföretag			1 125,7	1 033,5
Långfristiga fordringar	1 509,4	1 566,5	69,1	66,6
Varav fordran mot LKAB	0,0	0,0	0,0	0,0
Summa finansiella anläggningstillgångar	1 537,1	1 594,6	1 311,3	1 216,5
*Andelskapitalet i Kommuninvest avser inbetalt andelskapital.				
NOT 6 RÅVAROR/FÖRRÅD/EXPLOATERINGSVERKSAMHETER				
Råvaror/förråd/	41,5	32,6	0,2	0,2
Exploateringsmark	42,0	42,0	42,0	42,0
Summa råvaror/förråd/exploateringsverksamheter	83,5	74,6	42,2	42,2
NOT 7 FORDRINGAR				
Kundfordringar	144,1	124,7	20,1	25,3
Diverse kortfristiga fordringar	74,5	238,6	49,4	36,6
Förutbetalda kostnader och upplupna intäkter	124,2	56,3	84,4	46,5
Koncerneliminering	-25,8	-30,7		
Summa fordringar	317,0	388,8	153,9	108,5
NOT 8 KORTFRISTIGA PLACERINGAR				
Obligationer	0,0	0,0	0,0	0,0
Övrigt	298,3	718,4	281,4	700,8
Summa placeringar	298,3	718,4	281,4	700,8
NOT 9 EGET KAPITAL				
Ingående eget kapital	6 900,2	5 970,3	5 295,3	4 496,3
Anspråktagen ersättningsfond		175,4		
Justering eget kapital	-2,2			
Tillkommande eget kapital under året genom nytt bolag		3,3		
Koncerneliminering		-57,7		
Årets resultat enligt resultaträkningen	19,9	808,9	26,0	799,1
Utgående eget kapital	6 917,9	6 900,2	5 321,4	5 295,3

Noter till balansräkningen (mnkr)

RUR

Skattefinansierad verksamhet (mnkr)

Ingående balans 2022	36,1
Återställning av budgetunderskott	0
Återställning av negativt resultat	0
Avsättning 2022	0
Utgående balans 2022	36,1

Stadsomvandling

Ingående balans 2022	4 451
Förändring 2022	-8,0
Utgående balans 2022	4 443

REAVINST

Reavinst för året är 46 mnkr varav 7,5 mnkr ligger under ordinarie kommunal verksamhet. 38,5 mnkr ligger under stadsomvandlingen.

Enligt finansiellt mål: Intäkter från försäljning av mark och marktillgångar skall i huvudsak användas till köp av ny mark och byggande av nya bostäder i Kiruna.

Ingående balans 2022	69,2
Förändring 2022	7,5
Utgående balans 2022	76,7

	Koncern		Kommun	
	2022	2021	2022	2021
NOT 10 AVSÄTTNING TILL PENSIONER				
<i>Ingående avsättning</i>	36,6	36,4	36,6	36,4
Pensionsutbetalningar	-2,7	-2,8	-2,7	-2,8
Nyintjänad pension	0,1	0,5	0,1	0,5
Arbetstagare som pensionerats	0,0	0,0	0,0	0,0
Ränte- och basbeloppsuppräknings	0,9	0,6	0,9	0,6
Sänkning av diskonteringsräntan	0,0	0,0	0,0	0,0
Nya efterlevnadspensioner	0,0	0,1	0,0	0,1
Övrig post	-1,1	0,3	-1,1	0,3
Ändrad livslängdsantagande	0,0	1,5	0,0	1,5
Utgående avsättning pensioner	33,8	36,6	33,7	36,6
varav:				
Arbetstagare	9,7	11,1	9,7	11,1
Pensionstagare	24,0	25,4	24,0	25,4
Garantipensioner mm	0,0	0,0	0,0	0,0
Visstidspensioner	0,0	0,0	0,0	0,0
Summa pensioner kommunen	33,7	36,6	33,7	36,6
Överskottsfond			0,0	0,3
Aktualiseringsgrad			97%	97%
Pensioner och liknande förpliktelser	16,3	13,5		
Summa pensioner koncernen	50,0	50,1		
NOT 11 AVSÄTTNING FÖR ÅTERSTÄLLANDE AV DEPONIER				
<i>Ingående värde</i>	39,3	33,0	0,0	0,0
Avsättning för återställande av deponier	6,2	6,2	0,0	0,0
Årets ianspråktagande	0,0	0,0	0,0	0,0
Nuvärdesberäkning	0,0	0,0	0,0	0,0
Resultatföring	0,0	0,0	0,0	0,0
Summa avsättning	45,5	39,3	0,0	0,0
NOT 12 AVSÄTTNING SKATTER				
Avsättning skatt KBAB	350,2	348,6		
Avsättning skatt TVAB	0,8	6,2		
Summa avsättning skatter	351,0	354,7		
NOT 13 LÅNGFRISTIGA SKULDER				
Övriga lån, checkkredit	0,4	0,4	0,0	0,0
Lån internbanken	2 200,0	2 200,0	2 200,0	2 200,0
Långfristig leasingkuld	11,4	23,5	11,4	23,5
Investeringsbidrag	3,4	0,2	3,4	0,2
Summa långfristiga skulder	2 215,1	2 224,2	2 214,7	2 223,7

Noter till balansräkningen (mnkr)

NOT 14 KORTFRISTIGA SKULDER	Koncern		Kommun	
	2022	2021	2022	2021
Leverantörsskulder	225,2	184,9	159,2	110,3
Personalskatt/arbetsgivaravgift			34,3	33,4
Semesterlöneskuld/ferielön/övertid			67,9	68,7
Avgiftsbestämd ålderspension inkl. löneskatt			37,3	38,0
Interimsskulder	157,4	181,3	71,4	60,8
Prognos slutavräkning kommunal skatt	0,0	12,6	0,0	12,6
Övriga kortfristiga skulder	259,4	241,1	53,2	44,1
Koncerneliminering	-25,8	-30,7		
Summa kortfristiga skulder	616,2	589,2	423,3	367,9

NOT 15 KONCERNKONTO OCH INTERNBANK (mnkr)

Kiruna kommuns internbank svarar för koncerngemensam upplåning och vidareutlåning till kommunkoncernens företag.

Lån från kreditinstitut	2 200,0	2 200,0
Summa lån	2 200,0	2 200,0
Lån till koncernföretag	1 125,7	1 033,5
Summa utlåning	1 125,7	1 033,5

För koncernens samtliga externa lån 2022 redovisas i nedanstående tabell kapitalbindningsstruktur. Här redovisas även räntebindningspositioner, d.v.s hur stor del av totalvolymen som inklusive derivater har räntebindning till respektive kalenderår.

Förfallostruktur	Kapitalbindning	Räntebindning
0-1 år	680,0	300,0
1-2 år	570,0	470,0
2-3 år	350,0	480,0
3-4 år	400,0	470,0
5 år eller mer	200,0	480,0
Totalt	2 200,0	2 200,0

Den genomsnittliga nominella räntan inklusive derivater (exklusive påslag) uppgick till

1,03 %

SÄKRINGSdokUMENTATION FÖR KIRUNA KOMMUN

I enlighet med Rådet för kommunal redovisnings *Rekommendation 8 Redovisning av derivat och säkringsredovisning* avser denna säkringsdokumentation att redogöra för kommunens syfte med säkringen, vilken risk som säkras, den säkrade posten samt de säkringsinstrument som används. Vidare beskrivs säkringsförhållandet mellan den säkrade posten och säkringsinstrumenten samt hur kommunen avser bedöma säkringsförhållandets effektivitet. Som en del av Kiruna kommuns ränteriskhantering ingår att säkringsinstrumenten kan ersättas eller överflyttas till andra säkringsinstrument med syfte att åstadkomma en jämn och stabil räntekostnad över tiden.

Syfte med säkringarna

Kommunen har en skuld som består av lån som löper med rörlig ränta. Kommunen vill begränsa exponeringen mot risken i rörlig ränta och har därför ingått ränteswappar. Genom ränteswapparna betalar Kiruna kommun en fast ränta och erhåller Stibor 3M. Att försäkra sig mot ränterisken överensstämmer med kommunens målsättning om en jämn och stabil räntekostnad över tiden, vilken uttrycks i kommunens finanspolicy.

Säkrad risk

Den säkrade risken utgörs av variabiliteten i framtida räntebetalningar på grund av förändringar i marknadsräntan, även benämnt ränterisken.

Säkrad post

Befintliga lån med rörlig ränta.

Noter till balansräkningen (mnkr)

Internt lånenummer	Nominellt belopp	Kapitalbindning	Basränta
1	200 000 000	2023-04-24	STIBOR 3M
2	100 000 000	2023-02-22	STIBOR 3M
3	150 000 000	2023-04-24	STIBOR 3M
4	100 000 000	2024-02-22	STIBOR 3M
5	130 000 000	2023-02-22	STIBOR 3M
6	100 000 000	2024-06-19	STIBOR 3M
7	100 000 000	2023-02-22	STIBOR 3M
	880 000 000		

Säkringsinstrument

Nedan angivna säkringsinstrument har kommunen ingått för att hantera risken i den säkrade posten ovan.

Ränteswap

Nedan angivna ränteswappar genom vilken Kiruna kommun erhåller Stibor 3M och betalar fast ränta. Kommunen betalar fast ränta på olika löptider. Detta sprider kommunens ränterisk över tiden. Säkringsinstrumenten säkrar en del av den säkrade posten. Samtliga swappars värderade löptid är den samma som förfalldatum.

Internt Swap nummer	Nominellt belopp	Start	Förfall	Betalar	Erhåller
1	60 000 000	2015-09-29	2023-09-29	2,71%	STIBOR 3M
2	80 000 000	2015-09-30	2025-09-30	2,10%	STIBOR 3M
3	50 000 000	2015-11-02	2025-11-03	1,51%	STIBOR 3M
4	100 000 000	2017-02-10	2024-02-12	1,69%	STIBOR 3M
5	70 000 000	2018-12-19	2026-12-21	0,96%	STIBOR 3M
6	100 000 000	2021-05-10	2029-05-11	0,66%	STIBOR 3M
7	80 000 000	2021-05-10	2027-05-10	0,47%	STIBOR 3M
8	100 000 000	2021-05-10	2028-05-10	0,57%	STIBOR 3M
	640 000 000				

Bedömning av säkringsförhållandets effektivitet

Den säkrade posten består av lån med basränta Stibor 3M. Ränteomsättningarna på säkrad post kommer alltid att väljas med ett intervall om maximalt 3 månades avvikelse (i normalfallet ingen avvikelse) från den rörliga ränta som erhålls i säkringsinstrumentet.

Förhållandet mellan marknadsräntan i de säkrade posterna (Stibor 3M) och Stibor 3M i swappen är således den ekonomiska relationen mellan säkringsinstrumentet och den säkrade posten. Att ta bort denna risk genom att betala en fast ränta i swappen överensstämmer med kommunens målsättning om en jämn och stabil räntekostnad över tiden.

Kommunen kommer att bedöma säkringsförhållandets effektivitet per varje balansdag genom att jämföra de huvudsakliga villkoren för säkringsinstrumentet med de huvudsakliga villkoren för den säkrade posten. De kritiska villkoren utgörs av nominella belopp, löptid samt räntebas. Säkringsförhållandet anses vara effektivt så länge det inte sker någon väsentlig förändring av de huvudsakliga villkoren för antingen säkringsinstrumentet eller den säkrade posten.

Noter till balansräkningen (mnkr)

	Koncern		Kommun	
	2022	2021	2022	2021
NOT 16 BORGENSFÖRBINDELSER				
Kommunägda företag				
Tekniska Verken i Kiruna AB			10,0	10,0
Kirunabostäder AB			0,0	0,0
Egnahem och småhus med bostadsrätter				
HSB bostadsrättsförening	45,7	50,4	45,7	50,4
Övriga bostadsrätts- o egnahemsföreningar	59,2	59,9	59,2	59,9
Ansvar för förlust, egnahem	0,0	0,0		0,0
Summa borgensförbindelser kommunen	104,9	110,3	114,9	120,3
Kirunabostäder AB				
Fastigo				
Hyresgäststyrt lägenhetsunderhåll				
Summa koncernen	104,9	110,3		

Kiruna kommun har i juni 2006 ingått en solidarisk borgen såsom för egen skuld för Kommuninvest i Sverige AB:s samtliga nuvarande och framtida förpliktelser. Samtliga 294 kommuner och regioner som per 2022-12-31 var medlemmar i Kommuninvest ekonomisk förening har ingått likalydande borgensförbindelser.

Mellan samtliga medlemmar i Kommuninvest ekonomisk förening har ingåtts ett regressavtal som reglerar fördelningen av ansvaret mellan medlemmarna vid ett eventuellt ianspråktagande av ovan nämnd borgensförbindelse. Enligt regressavtalet ska ansvaret fördelas dels i förhållande till storleken på de medel som respektive medlem lånat av Kommuninvest i Sverige AB, dels i förhållande till storleken på medlemmarnas respektive insatskapital i Kommuninvest ekonomisk förening.

Vid en uppskattning av den finansiella effekten av Kiruna kommuns ansvar enligt ovan nämnd borgensförbindelse, kan noteras att per 2022-12-31 uppgick Kommuninvest i Sverige AB:s totala förpliktelser till 540 357 097 316 kronor och totala tillgångar till

537 006 752 858 kronor. Kiruna kommuns andel av de totala förpliktelserna uppgick till 2 287 510 805 kronor och andelen av de totala tillgångarna uppgick till 2 304 137 705 kronor.

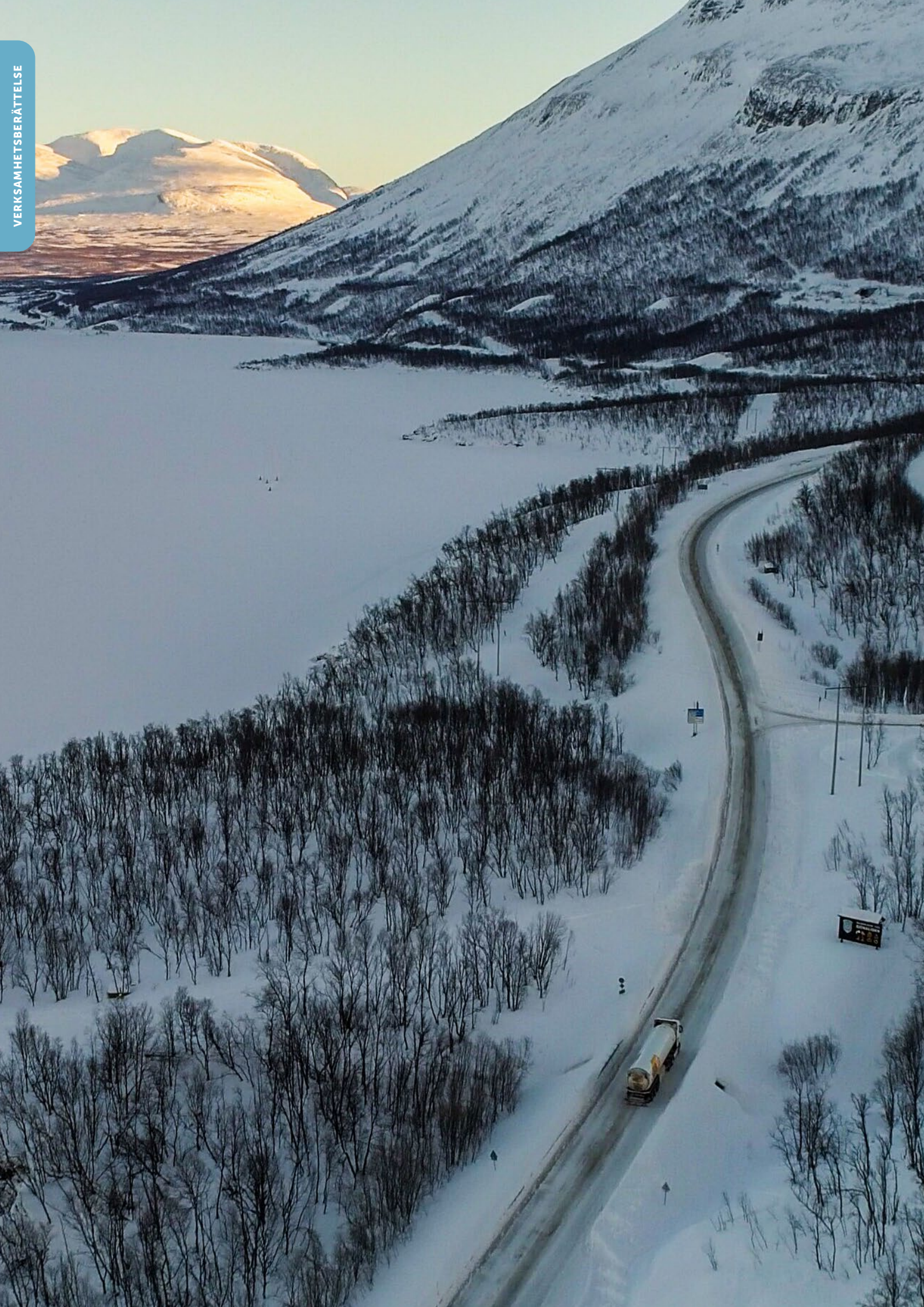
NOT 17 ANSVARSFÖRBINDELSER, PENSIONER	2022	2021	2022	2021
Pensioner intjänade före 1998 inklusive löneskatt	394,8	429,3	394,1	428,5
NOT 18 LEASING				
<i>Operationella leasingavtal med en avtalstid som överstiger 3 år.</i>				
Inom ett år	22,6	19,0	0,0	0,0
Senare än 1 år men inom 5 år	74,1	64,9	0,0	0,0
Senare än 5 år	0,0		0,0	
Summa leasing	96,7	84,0	0,0	0,0

Noter till kassaflödesrapporten (mnkr)

	Koncern		Kommun	
	2022	2021	2022	2021
NOT 1 JUSTERING FÖR POSTER SOM INTE INGÅR I KASSAFLÖDET				
Avskrivningar	190,3	199,7	112,4	116,2
Nedskrivningar	0,0	0,0	0,0	0,0
Avsättning deponi	6,2	6,2	0,0	0,0
Övriga ej likviditetspåverkande poster	6,5	8,5	1,8	-1,2
Summa	203,0	214,4	114,2	115,0

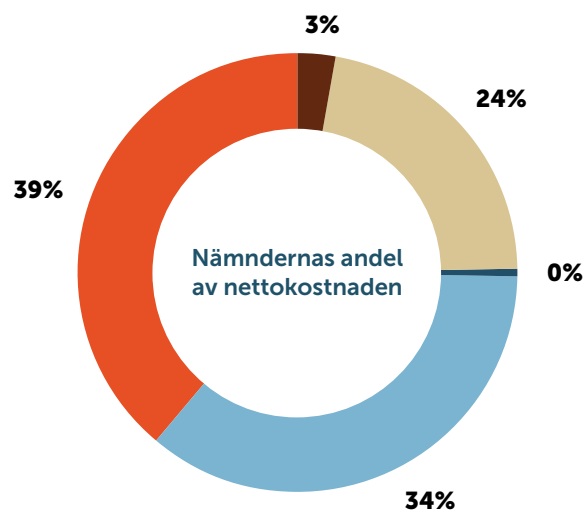
Driftsredovisning (tkr)

Nämnd/Styrelse	Bokslut 2022			Budget 2022	Avvikelse mot budget	Resultat 2021
	Intäkt	Kostnad	Årets resultat			
KOMMUNFULLMÄKTIGE						
Kommunrevision	0	-1 698	-1 698	-1 789	91	-1 712
KOMMUNSTYRELSE						
Kommunledningsförvaltning (exkl stadsomvandling)	312 410	-706 617	-394 208	-406 429	12 221	-337 169
KULTUR- OCH UTBILDNINGSNÄMND	67 835	-620 692	-552 857	-555 961	3 104	-547 983
SOCIALNÄMND	132 010	-763 947	-631 938	-604 549	-27 389	-594 881
MILJÖ- OCH BYGGNÄMND	18 478	-63 032	-44 554	-50 187	5 633	-49 079
ÖVERFÖRMYNDARNÄMND	65	-3 067	-3 002	-3 256	254	-2 854
VALNÄMND	659	-999	-340	-600	260	-1
Summa verksamheter	531 457	-2 160 052	-1 628 595	-1 622 771	-5 824	-1 533 678
FINANS	1 745 737	-83 127	1 662 611	1 656 272	6 339	1 621 337
Summa totalt	2 277 195	-2 243 179	34 016	33 501	515	87 659
STADSOMVANDLING	84 935	-92 904	-7 969	0	-7 969	711 415
Summa totalt inkl stadsomvandling	2 362 130	-2 336 083	26 047	33 501	-7 454	799 073



Verksamhetsberättelser

Kommunstyrelsen	24,3 %
Överförmyndarnämnd	0,2 %
Kultur- och utbildningsnämnd	33,9 %
Socialnämnd	38,8 %
Miljö- och byggnämnd	2,7 %



NETTOKOSTNADSANDEL PER INVÅNARE (tkr)

	2022	2021	2020	2019
<i>Antal invånare</i>	22 423	22 555	22 664	22 867
Kommunstyrelse	17 671	15 025	17 073	16 961
Överförmyndarnämnd	134	127	136	129
Kultur- och utbildningsnämnd	24 656	24 295	22 375	22 151
Socialnämnd	28 183	26 375	25 824	25 288
Miljö- och byggnämnd	1 987	2 176	1 630	1 784
Totalt	72 631	67 997	67 038	66 313

Kommunrevision



ORDFÖRANDE
Ann-Kristin Nilsson (S)

VICE ORDFÖRANDE
Sigurd Pekkari (V)

Revisorernas uppdrag och mål för verksamheten

De förtroendevalda revisorerna är ett av fullmäktige utsett instrument som har att för fullmäktiges räkning granska, utvärdera och kontrollera den kommunala verksamheten. En viktig del av revisorernas uppgift är att årligen pröva om nämnder och styrelse fullgör det uppdrag man fått från fullmäktige. Revisorerna biträds, enligt krav i kommunallagen, av sakkunniga biträden i sitt revisionsarbete. I Kiruna anlitar revisorerna efter upphandling PwC som sakkunniga biträden.

Revisionsprocessen inleds med en övergripande väsentlighets- och riskanalys som ligger till grund för den årliga planeringen av granskningens inriktning och omfattning. Analysen präglas av helhetssyn och aktualitet och sker med perspektiv på både kommunen som helhet och varje nämnd och styrelse. Revisorernas uppdrag enligt kommunallagen är att granska den verksamhet som styrelsen och övriga nämnder bedriver med utgångspunkt från:

- om verksamheten sköts på ett ändamålsenligt och från ekonomisk synpunkt tillfredsställande sätt
- om räkenskaperna är rättvisande
- om den interna kontrollen som görs inom nämnderna är tillräcklig

Revisorernas planerade granskningsinsatser fastställs årligen i en revisionsplan. Arbete och granskningar som hittills slutförts alternativt slutförs inom ramen för revisionsåret 2022 är:

- Grundläggande granskning av styrelse och nämnder
- Granskning av underhåll av fastigheter
- Granskning av underhåll av gator och vägar
- Granskning av kommunens krisberedskap
- Granskning av korruptionsförebyggande arbete (inkl. visseblåsarfunktion)
- Uppföljande granskning av likvärdig skola
- Uppföljande granskning av investeringsstyrning
- Granskning av styrning och ledning inom grundskolan

- Uppföljande granskning av personal- och kompetensförsörjning
- Granskning av delårsrapport per augusti 2022
- Granskning av årsredovisning 2022
- Granskning av god ekonomisk hushållning

Resultatet av revisorernas granskningar rapporteras löpande till den/de granskade nämnderna i form av slutdokument med revisorernas bedömningar kompletterat med revisionsrapport från de sakkunniga. Utfallet av 2022 års granskningsinsatser redogörs närmare för i revisionsberättelsen som avlämnas i samband med kommunens årsredovisning.

Budget, utfall och prognos

Revisorerna ansvarar själva för förvaltningen av sitt uppdrag och sina resurser. För år 2022 har revisorerna en budget på totalt 1 789 tkr, och utfallet per den 31 december är 1 698 tkr. Revisionsåret 2022 löper fram till revisionsberättelsens avlämnade i mars/april 2023.

RESULTATRÄKNING

	Utfall 2022	Utfall 2021
Intäkter	0	0
Personalkostnader	-180	-238
Kapitalkostnader	0	0
Övriga kostnader	-1 517	-1 474
Nettokostnader	-1 698	-1 712
Skattemedel	1 789	1 770
Årets resultat	91	58

Valnämnden



ORDFÖRANDE
Thore Johansson (C)

VICE ORDFÖRANDE
Kenneth Paulsson (C)

Valnämnden

Valnämnden ansvarar för genomförande av allmänna val inom Kiruna kommun såsom val till riksdag, region och kommunfullmäktige samt val till Europaparlamentet. Kommunfullmäktige kan också besluta att valnämnden skall ansvara för genomförande av opinionsundersökningar och folkomröstningar i enlighet med 5 kap 36 § kommunallagen. Valnämnden ansvarar även för nödvändig information och service till allmänheten vid genomförande av val samt bereder ärenden till kommunfullmäktige om indelningen i valdistrikt.

Årets händelser

Den 11 september var det val till riksdag samt region- och kommunfullmäktige. Valdeltagandet i Kiruna var 82,05 % i val till riksdagen samt 78,74 % i val till kommunfullmäktige och 78,02 % i val till regionfullmäktige. För samtliga tre val minskade valdeltagandet i Kiruna kommun jämfört med föregående val år 2018. Störst minskning i valdeltagandet skedde i val till regionfullmäktige där valdeltagandet i kommunen minskade med 5,10 procentenheter. Kiruna kommun hade ett lägre valdeltagande än både i Norrbotten och i Sverige som helhet.

9 043 väljare valde att förtidsrösta i Kiruna kommun. Förtidsröstning pågick varje dag under förtidsröstningsperioden i Kiruna stadshus. Andra platser som förtidsröstning genomfördes var bland annat i Karesuando, Kuttainen, Vittangi, Svappavaara, Abisko samt via bokbussen. För att nå förstagångsväljare genomfördes förtidsröstning på Hjalmar Lundbohmsskolan. Röstmottagare besökte vård- och omsorgsboenden där boende fick möjlighet att rösta.

Till de allmänna valen år 2022 tillfördes en förändring i vallagen som anger att varje väljare ska vara ensam bakom en valskärm och själv göra i ordning sina röster där. Syftet med förändringen var att stärka valhemligheten. Denna lagändring medförde att köbildningen påverkades och ledde till ökade köer i flera av röstnings- och vallokaler i kommunen. Lagändringen innebar också att bemanningen av röstmottagare behövde ökas i många röstningslokaler. Detta var två av de största utmaningarna i kommunens genomförande av val år 2022.

En annan förändring i vallagen var att partiföreträdare inte längre får placera ut valsedlar i valsedelställ, utan att detta enbart får göras av valnämnden och i praktiken röstmottagarna. Denna lagändring implementerades i kommunen och fungerade väl.

Valnämnden har gjort informationsinsatser som syftar till att väljarna ska få nödvändig och tillräcklig information om var, när och hur de kan rösta i Kiruna kommun samt uppmuntra till ett högt valdeltagande.

Mål och måluppfyllelse

Valnämnden har genomfört val till riksdagen, kommunfullmäktige och regionfullmäktige. Valdeltagandet i kommunen minskade jämfört med föregående val. För att säkerställa valets praktiska genomförande samt ett högt förtroende för valets genomförande har valadministrationen arbetat med omvärldsbevakning gällande hot mot valets genomförande genom kommunens säkerhetschef samt kommunpolisen.

Ekonomi

Valnämndens budget består av två delar, en kommunal budgetram för genomförande av valet på valdagen och en statlig ersättning för förtidsröstning.

Den totala kostnaden för valets genomförande beräknas till 999 788 kronor. Det ekonomiska utfallet i förhållande till valnämndens internbudget visar på ett överskott på 259 000 kronor, vilket till största delen beror på ej genomförda upphandlingar av externa tjänster.

BUDGETTABELL

	Utfall 2022
Intäkter	658 975
Personalkostnader	-702 157
Lokal och anläggning	-34 058
Material och tjänster	-263 573
Nettokostnader	-999 788
Skattemedel	600 000
Årets resultat	259 187

Kommunstyrelsen



ORDFÖRANDE
Gunnar Selberg (C)

VICE ORDFÖRANDE
Sten Nylén (SJV)

ANDRE VICE ORDFÖRANDE
Stefan Sydberg (M)

KOMMUNDIREKTÖR
Lennart Andersson/
Johan Bergstad

Kommunstyrelsen ansvarar för övergripande ledning och styrning av all kommunal verksamhet samt stadsbyggnadsprocessen. Kommunstyrelsens har uppsikt över nämndernas och de kommunala bolagens ekonomi och verksamhet. Till sin hjälp har kommunstyrelsen två beredande organ, arbetsutskottet och fritidsutskottet.

Kommunledningsförvaltningen är kommunstyrelsens förvaltning med sex avdelningar: stadsbyggnad och fritid- och service samt stödfunktioner till kärnverksamheten inom ekonomi, IT, personal och kommunledningskansli. Genom förvaltningen samordnas flera av kommunens horisontella perspektiv såsom minoritetsspråk, tillgänglighet, energi och klimat, jämställdhet samt våld i nära relationer. Verksamheten omfattar även styrning av kommunal uppdragsverksamhet för fastigheter, gatu/park samt VA och renhållning inom kommunens bolag Kirunabostäder AB och Tekniska Verken i Kiruna AB samt ledning och styrning av det nya Aurora kultur och kongress AB.

Årets händelser

Händelser i omvärlden

Pandemin har lagt sig och verksamheten har återgått till fokus på sitt kärnuppdrag och att bedriva verksamheten i ett nytt normaltilstånd.

Mottagande av skyddsbehövande med anledning av kriget i Ukraina förbereddes under våren med målet att ha en beredskap för mottagande av upp till 300 personer i Kiruna i augusti. Planeringen omfattar boende, matsituation, skola och kompetensinventering, där boende anordnats på fd hotell Ferrum efter avtal med LKAB. Under året har 41 skyddsbehövande personer från Ukraina tagits emot i kommunen med stöd av massflyktsdirektivet och därutöver tog kommunen emot 26 kvotflyktingar. Med anledning av kriget i Ukraina avslutar kommunen också vänortssamarbetet med Arkhangelsk.

Som en följd av det förändrade säkerhetsläget internationellt och i linje med nationella rekommendationer har nämnder och styrelser fått i uppdrag att öka beredskapen i sina respektive verksamheter för att klara krissituationer. På en kommunövergripande nivå har särskilt fokus lagts på IT-säkerhet genom nya rutiner och verktyg för hantering

av användarkonton och behörigheter samt personell resursförstärkning.

Regeringen inledde Sveriges ordförandeskap i EU i Kiruna den 12-13 januari 2023. Under hösten lades mycket arbetet på att förbereda besöket som omfattade hela regeringen och EU-kommissionen med tillhörande säkerhet och logistik. Arbetet omfattade samverkan med stora delar samhällets alla aktörer på lokal, regional och nationell nivå.

Kommunstyrelsens uppsiktsplikt

Kommunstyrelsen har genomfört en extern granskning av projekt nytt badhus för att klargöra bakgrunden till att budgeten för delprojekt överskridits och den totala budgeten 550 miljoner kronor bedömdes överskridas.

Med anledning av en revisionsgranskning av intern styrning och kontroll är ett utvecklingsarbete kring styrdokument och kommunövergripande arbetssätt påbörjat och ett vidareutvecklat arbetssätt börjar tillämpas under verksamhetsåret 2023.

Som en följd av ny lagstiftning är en visselblåsarfunktion inrättad.

Kompetensförsörjning

Revisorernas granskning kring personal och kompetensförsörjning är besvarad och förbättringsåtgärder beslutade med anledning av rapporten.

För att säkerställa bemanningen inom vård och omsorg under sommaren erbjöds extra ersättning för specifika yrkesgrupper vid flytt av huvudsemester eller när ordinarie personal arbetade extra arbetspass.

Verksamhetsutveckling

En genomlysning av socialförvaltningen är genomförd liksom en förstudie över behovet av äldreboende i kommunen vilken är redovisad och kvalitetssäkrad ur ett stadsomvandlingsperspektiv.

Som ett led i att effektivisera och rusta koncernen inför framtiden är en IT- och digitaliseringspolicy samt en IT-strategi antagna och strategin för digitalisering och digitala tjänster reviderad. För att öka attraktiviteten att bo, arbeta och bedriva verksamhet i kommunen har Kirunas Stadsnät Gironet anslutit cirka 250 nya fastigheter och nu är totalt cirka 5 400 hushåll och företag anslutna. Under

hösten ansluts nya kunder i Laxforsen, Altjärvi, Kallovaara, Poikkijärvi och Svappavaara.

För att möta den gröna industriomställningen i näringslivet har förvaltningen sett över verksamheten och bildat en tillväxtenhet vilken håller på att reurssättas.

Efter en skrivelse från Vinterstadens skoter – och fritidsförening har kommunstyrelsen gett förvaltningen i uppdrag att undersöka möjligheterna att starta en skoterrådsgrupp och extra medel har avsatts för skoterledspreparering. Driftsavalet med Kiruna ridklubb rörande Kiruna ridanläggning är uppsagt och förvaltningen utreder förutsättningarna för att driva anläggningen i linje med driften av kommunens övriga anläggningar.

Ett samverkansavtal är ingånget med Luleå tekniska universitet för etablering av Centrum för Rymdteknik och kommunen medfinansierar förlängning av Rymd för innovation och tillväxt (RIT) under år 2022-2023.

Kommunstyrelsen har gett förvaltningen i uppdrag att utreda hur riksintressen och andra statliga regleringar som rör markanvändning påverkar tillväxten i Kiruna samt att etablera en markförsörjningsmodell för att åstadkomma en bättre framförhållning för att tillgodose behovet av byggbar mark. Förvaltningen har också uppdraget att redovisa antalet parkeringsplatser i Kirunas nya centrum som stöd för beslut om att tillskapa ytterligare parkeringsplatser.

Nya riktlinjer för markanvisning och exploateringsavtal är antaga för att skapa ett systematiskt och sammanhållet arbete kring försäljning av mark och en avtalsmall för parkeringsköp i Kiruna C är antagen för att möjliggöra för fastighetsägare att tillgodose behovet av parkeringsplatser utanför den egna fastigheten.

För att möjliggöra utvecklingen i östra kommundelen ansöker kommunen om markförvärv från Trafikverket i Abisko för bostäder, tillfälligt boende och verksamheter. Kommunledningsförvaltningen har också i uppdrag att stycka av tomter från en fastighet i Riksgränsen, Soldalen för att sälja fritidshustomter. Nio detaljplaner är lämnade på samråd respektive granskning och när de är antagna kommer de att möjliggöra allt ifrån bostäder, lek- och rekreationsområde, krematorium, begravningsplats till verksamhetslokaler för handel, idrott, förskola samt gruvindustri mm.

Stadsomvandling

Efter intensiva förberedelser in i det sista invigdes Kiruna nya centrum den 1 september. De tre butiksgallerierna öppnades, en rad aktiviteter anordnades för allmänheten och tal och musik framfördes från Auroras balkong. Det blev en folkfest för kirunabor och tillresta och en viktig milstolpe i stadsomvandlingen. För att bevara minnen och upplevelser från gamla Kiruna och samtidigt levandegöra äldre stadsdelar har fasaderna på Högalidskolan,

Sporthallen och Triangelskolan utsmyckats med fasadmålningar, så kallade muralmålningar.

För att ge ett mer långsiktigt samiskt perspektiv i arbetet med stadsomvandlingen medfinansierar kommunen projekt Min Odda Giron - Vårt nya Kiruna år 2022-2023. Inom ramen för projektet genomförs regelbundna samverkansmöten där kommunen för dialog om aktuella frågor med representanter för samebyarna. För att bredda kommunens beslutsunderlag vad gäller stadsomvandlingen har satellitmätning av markrörelser köpts in som ett komplement till de prognoser som kommunen får från LKAB.

För att stärka tryggheten i samhällsomvandlingen har kommunfullmäktige enats om uttalandet att Kiruna kommun förutsätter att bostadsrättsinnehavare likställs med villaägare beträffande möjligheten att välja ny bostadsrätt som alternativ till monetär ersättning. Kommunstyrelsen har beslutat att villkora framtida detaljplaner med att bostadsrättsägare ska erbjudas ny bostadsrätt, på samma sätt som småhusägare erbjuds nytt småhus, vilket samtidigt ger en mer differentierad bostadsmarknad och säkerställer återuppbyggnad av fler bostäder. För att skapa ett attraktivt centrum och samtidigt frigöra mer mark för bostäder har kommunstyrelsen beslutat att det är nödvändigt att konvertera industriområdet söder om nya centrum till bostäder och handel och därför ska bland annat detta område erbjuds LKAB för deras behov av nya områden.

Som en del av stadsomvandlingen begär kommunen att få köpa mark från Statens fastighetsverk för ny placering av krematoriet samt markförvärv av del av fastigheten Kiruna 1:173 för bostäder, samlingslokaler samt dagvattenhanteringssystem i öppen dag och parkmark. Kommunen har också haft en omfattande dialog med Trafikverket och Regionen när det gäller centrumnära järnvägsstation/resecentrum och en nära lokalisering mellan denna och ett nytt sjukhus där framstötter kring markköp från Statens fastighetsverk för dessa ändamål är gjorda. Kommunen säljer också fastigheten Kiruna Jägarskolan 8:31, kvarter 25 till LKAB för uppförande av bostäder samt delar inom nya Kiruna centrum (del av kvarter 95) för uppförande av volymhandelsområde. Del av Tuolluvaara 1:1, kvarter 53 samt del av kvarter 55 säljs till Nischer Properties för uppförande av lägenheter. Markanvisning är lämnad till Solhemmet för uppförande av bostadsrätter för seniorboende i nya Kiruna C.

Mål och måluppfyllelse

Se tabell på sida 48.

Målinriktningar för år 2022-2023 med tillhörande uppföljningsvariabler antogs av kommunfullmäktige 2022-04-04, § 31 och kommunens policy för god ekonomisk hushållning är reviderad för att ligga i linje med de pågående förändringarna i målstyrningen.

Parallellt arbetade kommunstyrelsen fram 7 mål med totalt 28 aktiviteter för den egna verksamheten vilka antogs 2022-03-21, § 73. Måluppfyllelsen visar att 3 av de totalt 7 målen (43 %) är uppfyllda och 3 av målen (43 %) är påbörjade medan ett inte är påbörjat (14 %).

Den största orsaken till att målen inte är helt uppfyllda är begränsade personella resurser dels p.g.a. den generella arbetskraftsbristen i hela kommunen som skapar rekryteringssvårigheter till vakanta tjänster i kombination med att förvaltningen varit återhållsam vad gäller återbesättning av vakanta tjänster för att hålla beslutad budgetram.

Ekonomi

En förstudie om försäljning av Kiruna Kraft till Polhem Infra är genomförd och redovisad.

Kommunstyrelsens verksamheter visar på ett överskott om 12,2 miljoner kronor (mnkr) för helåret 2022. Det beror främst på vakanta tjänster på förvaltningen där de bidragande orsakerna varit svårigheter att rekrytera rätt kompetens samt återhållsamhet i rekryteringen för att hålla lägre budgetram. Kompetensförsörjningen har underlättats under andra halvåret; vilket bidragit till att tjänster som varit vakanta under längre tid har börjat återbesättas.

I delårsredovisningen prognosticerades kommunstyrelsens helårsresultat till ett överskott på 14,4 miljoner kronor (mnkr). Helårsresultatet är lägre eftersom delar av kommunstyrelsens verksamheter uppvisar underskott på helårsbasis. Det gäller bland annat uppdragsverksamhet gatu/VA/park som visar på underskott jämfört med delårsprognosen på grund av en felperiodisering från årets början samt en reglering av underskott gentemot budget avseende helåret 2021.

Stadsomvandlingens ekonomi

Under året uppvisar stadsomvandlingens driftbudget ett underskott på 8,1 miljoner kronor (mnkr).

Stadsomvandlingens intäkter uppgår total till 84,9 mnkr vilket är ca 25 mnkr lägre än delårsprognosen. Ej verkställda fastighetsförsäljningar under året är största orsaken till avvikelser. Intäkter från fastighetsaffärer uppgår till 41,3 mnkr. LKAB har fakturerats 40,2 mnkr kronor för personella merkostnadsavtalet och transferbuss. 1,1 miljon avser delfinansiering från LKAB och Kirunabostäder AB för samverkansavtalet avseende projektet Stadsliv i samverkan med Din företagspartner.

Stadsomvandlingens kostnader uppgår till 93,1 mnkr vilket är ca 10 mnkr högre än delårsprognosen. Ersättning för personella merkostnader har fördelats ut till förvaltningar och bolag med 31,9 mnkr, garantiåtgärder NKC 13,2 mnkr, åtgärder golfbana och gocartbana 12,3 mnkr, bygglogistiksamordning 3,9 mnkr. Buslinjen "Lila linjen"

har kostat 6,3 mnkr, transferbussen 3,5 mnkr. Detaljplaner, förprojektering allmän platsmark och fastighetsaffärer m m 7,3 mnkr, projektkontor och hyrda förråd 2,0 mnkr, medfinansiering TRV 2,0 mnkr, utredningar 1,9 mnkr, projektering matarledning och väghållning 1,7 mnkr. Övriga kostnader uppgår till 7,1 mnkr under året.

Framtid

- Omsättning av mandatperiodens politiska plattform till målinriktningar och mål i verksamheten
- Vidareutveckla kommun- och koncernövergripande struktur för ledning och styrning inklusive effektivitets- och kvalitetsarbete
- Organisera och resursätta våra verksamheter för att möta näringslivets gröna industriomställning med en ändamålsenlig offentlig verksamhet och samtidigt etablera strategier för att möta lågkonjunkturen.
- Stärka vår kompetensförsörjning och kommunens mottagarkapacitet för att attrahera, ta emot och bibehålla nya och gamla Kirunabor
- Fortsatt dialog med Trafikverket och Regionen kring placering av ny centrumnära järnvägsstation/ resecentrum och en nära lokalisering med ett nytt sjukhus.
- Beskriva behov med anledning av stadsomvandlingen genom att identifiera vilka ofinansierade funktioner som finns kvar att ersätta inför dialog med LKAB och andra berörda aktörer.



Måluppfyllelse

● Uppfyllt ● Till största del uppfyllt ● Påbörjat ● Ej uppfyllt

Aktiviteter	Status	Kommentar (arbetet och om målet nås till helåret)
-------------	--------	---

HÅLLBART, TRYGGT OCH ATTRAKTIVT SAMHÄLLE

<p>Mål Kommunen har en Kirunamodell för Agenda 2030 som är resurssatt</p> <p>Uppföljning: Graden av genomförda aktiviteter</p> <p>● Till största del uppfyllt</p>	1. Upprätta arbetssätt för Agenda 2030 och planering för verkställighet.	●	Orientering inledd.
	2. Upprätta och införa skrivelsemall för horisontella perspektiv inkluderande landsbygdspektivet.	●	Mallen är klar och stadsbyggnadsavdelningen blir pilot för att se hur den fungerar i praktiken. Slutförs under år 2023.
	3. Vidareutveckla styrdokument för upphandling som stödjer agenda 2030-perspektiven.	●	Påbörjat.
	4. Etablera en bilpool för kommunens bilpark.	●	Arbetet påbörjat. Upphandling pågår. Slutförs under år 2023.
	5. Öka nyttjandegraden av lokaltrafik genom översyn av tidtabell och rese mönster.	●	Ständigt pågående i takt med stadsomvandlingen.
	6. Plan för utbyggnad av laddinfrastruktur för kommunens egna bilar och kommunens personalparkeringar.	●	Plan klar ? Större arbete genomförs genom TVAB för kommunen som helhet.
<p>Mål Tillgängligheten och nyttjandegraden av kommunens fritidsanläggningar har ökat</p> <p>Uppföljning: Graden av genomförda aktiviteter</p> <p>● Uppfyllt</p>	1. Öka tillgängligheten på fritidsanläggningarna genom översyn av öppettider och schemalagda bokningar.	●	Få önskemål kommer in vad gäller utökade öppettider och tillgängligheten bedöms utifrån detta som god. Eventuella juseringar sker inom befintlig ram.
	2. Tillskapa en ny, naturnära kombinations/promenadled.	●	Midnattssolstigen renoverad med högre tillgänglighet genom AME-projekt. Motionspår/kombinationsled Terrassen vi Luossavaara slutbesiktad och klar. Spåret/ leden knyter ihop Luossavaara med Matojärviområdet.
	3. Se över information om kommunens anläggningar på hemsidan, genomföra kommunikationsinsatser på sociala medier samt se över skyltning av kommunens anläggningar .	●	Fler personer utbildade i att lägga ut information på hemsidan. Skyltningen successivt förbättrad. Åtgärder kommer att fortsätta under år 2023.
	4. Vidareutveckla GC-vägar i kommunen, bla knyta samman nya och gamla Kiruna C genom "ringleden" längs nya E10:an.	●	Pågår översyn av GC-vägar i kommunen men åtgärder hinner ej vidtas under året. Finns förslag för att knyta samman gamla och nya Kiruna längs "ringleden" men denna är ej behandlad politiskt.
	5. Genomföra en föreningslivsgala.	●	Föreningsgalan genomfördes den 11/11 i stadshuset Kristallen.
<p>Mål Det finns goda förutsättningar för att leva och arbeta i hela kommunen</p> <p>● Uppfyllt</p>	Vidareutveckla affärsmodell för bredbandsutbyggnad till fritidshus och arbeta in denna i bredbandstrategin.	●	Modell upprättad och kommer tillämpas säsongen 2023.

Måluppfyllelse

● Uppfyllt ● Till största del uppfyllt ● Påbörjat ● Ej uppfyllt

Aktiviteter

Status

Kommentar (arbetet och om målet nås till helåret)

VÄXANDE BEFOLKNING

Mål

Kommunen har skapat förutsättningar för 200 bostäder utöver de bostäder som avvecklats på grund av stadsomvandlingen. Två nya fritidshusområden och två nya industriområden

Uppföljning: 1-2. Detaljplaner och exploateringskalkyler samt underlag för budgetbeslut som möjliggör verkställighet under år 2023. 3. Exploateringskalkyl upprättad och detaljplan påbörjad

● Uppfyllt

Upprätta detaljplaner och exploateringskalkyler för 200 bostäder, vilka kan verkställas år 2023.

●

Detaljplaner klara men det saknas i nuläget exploatör.

Upprätta detaljplaner och exploateringskalkyler för två nya fritidshusområden, vilka kan verkställas år 2023.

●

Uppfyllt då detaljplanerna i Riksgränsen och Stenbacken är klara.

Upprätta exploateringskalkyl för två nya industriområden och påbörja detaljplanering.

●

Arbete pågår med ett av dem, vid Jukkaskorsningen och Swedavias område.

Kravställa att LKAB möjliggör förlängning av rivningskontrakt i nuvarande Kiruna C i den mån det är möjligt.

●

LKAB fastigheter tar över kommunens fastighetsbestånd i början av 2023 och rivningskontrakten blir då tillsvidarekontrakt med tre månaders uppsägningstid. Tillämpas i alla fastigheter som är "beboeliga". Kommunen har inte kravställt men framfört behoven. Parallellt arbetar kommunen med att tillföra entreprenadboende för att frigöra boende inom ordinarie bostadsbestånd till förmån för befintliga och nya invånare.

Mål

Kommunen har organiserat sitt tillväxtarbete och det är resurssatt

Uppföljning: Graden av genomförda aktiviteter

● Påbörjat

1. Upprätta plan för kommunens tillväxtarbete.

●

Tillväxtarbetet reurssat genom omorganisation och etablering av en tillväxtenhet. Arbete med plan för tillväxtarbetet påbörjat.

2. Utreda förutsättningarna och möjligheterna för att stödja rymdbranschens infrastruktuursatsning.

●

Frågan utredd med stöd av två olika konsulter som resulterar i att kommunens enda möjlighet är att erbjuda dem ett lån till maknadsmässig ränta. Rymdbolaget har fått den informationen.

3. FB2020-beslutet, underlag för att lobbyarbete.

●

Informell dialog med försvarsledningen genomförd.

4. Upprätta arbetssätt för mottagande av nyinflyttade Kirunabor som verkställs.

●

Påbörjat som en delmängd av externfinansierat projekt Thriving North, ERUF-projekt North Sweden Green Deal samt medlemskap i MindDig.

5. Upprätta ett incitamentsprogram för att bosätta sig i kommunen inklusive plan för verkställighet.

●

Inte påbörjat.

KOMPETENS

Mål

Kommunen har stärkt sin roll som en modern och attraktiv arbetsgivare

Uppföljning: Graden av genomförda aktiviteter

● Ej uppfyllt

1. Upprätta ett arbetsgivarvarumärke.

●

Uppdraget är definierat och beställt genom ramavtalskonsult. Slutförs under år 2023.

2. Upprätta och verkställa en kommunikationsplan till kompetensförsörjningsstrategin och arbetsgivarvarumärket.

●

Ej påbörjat, bemanningen på kommunikation fortsatt låg. Slutförs under år 2023.

3. Tillämpa befintligt arbetssätt för att attrahera studenter till kommunens verksamheter via projekt- och examensarbete mm.

●

Påbörjat som en delmängd av externfinansierat projekt Thriving North, ERUF-projekt North Sweden Green Deal samt medlemskap i MindDig.

Måluppfyllelse

● Uppfyllt ● Till största del uppfyllt ● Påbörjat ● Ej uppfyllt

Aktiviteter	Status	Kommentar (arbetet och om målet nås till helåret)
<p>KOMPETENS</p> <p>Mål Kommunen har stärkt sin roll som studieort</p> <p>Uppföljning: Antal inflyttade gymnasieelever, eftergymnasiala elever och högskolestudenter i förhållande till årsskiftet 21/22</p> <p>Antal gymnasieprogram/ universitetsutbildningar med studieort Kiruna</p> <p>● Påbörjat</p>	<p>1. Kravställa på LKF: IT-inriktad gymnasieutbildning, lokalt kompetensråd, vinterprofilering av utbildningarna samt fler universitetsutbildningar i kommunen.</p> <p>2. Besluta om rollfördelning och ansvar för studentbostadsfrågor i koncernen.</p> <p>3. Upprätta kort och långsiktig plan för elev- och studentbostäder.</p> <p>4. Upprätta organisation och plan för mottagande av studenter som verkställs.</p>	<p>● Initerat via kultur- och utbildningsförvaltningen och gymnasesamverkan med Lapplands gymnasium genom en översyn av vår samverkan/ samarbetskanaler. Två inriktningar inom IT-området på eftergymnasial nivå är initierade och Företagsekonomiska institutet starta utbildningen redovisningekonom i Kiruna med tre studenter. Till hösten 2023 startar Lapplands gymnasium en maskinförarutbildning. Dialog om lokalt kompetensråd inledd.</p> <p>● Dialog inledd med Kirunabostäder AB.</p> <p>● Kortsiktig lösning för elevboende i moduler vid Tarfalahallen håller på att verkställas med inflyttning augusti-23. Förstudie för permanent elevboende påbörjat. Kortsiktigt studentboende ordnas genom rivningskontrakt i samverkan med KBAB/LKAB Fastigheter. Långsiktig plan för studentboende ej klar men samtal inledda med aktörerna på Rymdcampus.</p> <p>● Nya studenter välkomnades av kommunen i september. Systematisk arbetssätt, uppdrag och ansvar är inte upprättat.</p>

Sammanställning

RESULTATRÄKNING GATU/PARK/SLAM

	Utfall 2022	Utfall 2021
Intäkter	0	0
Personalkostnader	0	0
Kapitalkostnader	-10 707	-10 848
Övriga kostnader	-36 433	-26 272
Nettokostnader	-47 141	-37 119
Skattemedel	41 516	41 152
Årets resultat	-5 624	4 033

RESULTATRÄKNING VA

	Utfall 2022	Utfall 2021
Intäkter	17 583	15 922
Personalkostnader	0	0
Kapitalkostnader	-15 565	-16 122
Övriga kostnader	-97	-145
Nettokostnader	1 921	-345
Skattemedel	662	1419
Årets resultat	2 583	1 074

RESULTATRÄKNING UPPDRAG
KOMMUNALA FASTIGHETER

	Utfall 2022	Utfall 2021
Intäkter	205 245	210 147
Personalkostnader		0
Kapitalkostnader	-76 266	-58 821
Övriga kostnader	-114 560	-118 859
Nettokostnader	14 420	32 467
Skattemedel	-20 642	-33 298
Årets resultat	-6 222	-831

REDOVISNING PER VERKSAMHET (tkr)

	<i>Utfall 2021</i>	Utfall 2022	Budget 2022	Avvikelse/ budget helår
Aurora Kultur & Kongress	0	22 327	20 894	-1 433
Ekonomiavdelningen	10 757	12 740	13 768	1 028
Fastigheter	-32 467	-14 420	-20 642	-6 222
Fritid- och serviceavdelningen	45 842	41 731	38 573	-3 158
Fritidsanläggningar	25 232	36 675	35 967	-707
Gatu/VA/Park	37 464	45 220	42 179	-3 041
IT-avdelningen	16 900	17 161	17 270	109
Politiker	10 959	11 029	11 171	143
KLF Projekt	0	0	0	0
Kommunledningskansliet	31 401	20 004	22 395	2 392
Centrala poster	6 985	8 791	18 242	9 451
Kommunalförbund	129 713	127 926	130 856	2 930
Kommunstyrelsen projekt	1 675	0	0	0
Personalavdelningen	22 037	26 211	29 600	3 389
Stadsbyggnadsavdelningen	30 675	38 815	46 155	7 340
Total		394 208	406 429	12 221

RESULTATRÄKNING

	Utfall 2022	<i>Utfall 2021</i>
Intäkter	312 410	298 544
Personalkostnader	-117 440	-107 184
Kapitalkostnader	-116 578	-99 319
Övriga kostnader	-472 600	-429 210
Nettokostnader	-394 208	-337 169
Skattemedel	406 429	354 869
Årets resultat	12 221	17 700



Överförmyndarnämnden



ORDFÖRANDE
Rauno Sirén (SJVP)

VICE ORDFÖRANDE
Ann-Christin Lahti (C)

FÖRVALTNINGSCHEF
Anders Karlsson

Verksamheten

Överförmyndarnämndens huvuduppgift är att utöva tillsyn och kontroll enligt de regler i Föräldrabalken som gäller gode män, förvaltare och förmyndare. Arbetet styrs även av andra författningar som reglerar frågor knutna till verksamheten. Den verksamhet som bedrivs är myndighetsutövning där avsikten är att kunna garantera en väl fungerande verksamhet till stöd för samhällets svagaste och mest utsatta grupper som barn, sjuka, gamla och personer med funktionshinder. Länsstyrelsen utövar i sin tur tillsyn över Överförmyndarnämndens verksamhet. Överförmyndarnämndens expedition bevakar huvudmannens rätt, rekryterar och utbildar gode män, förvaltare och gode män för ensamkommande flyktingbarn. Expeditionen handlägger, granskar och följer upp ställföreträdarnas redovisningar, handlägger ansökningar om godmanskap, utreder och förbereder ärenden för beslut i tingsrätten, deltar vid tingsrättsförhandlingar och är även sekreterare i överförmyndarnämnden. Handläggarna utbildar och informerar även olika yrkesgrupper inom kommunala verksamheter samt informerar intresseorganisationer om uppdraget som god man eller förvaltare.

Årets händelser

Årets viktigaste händelse är att utredningen om ett eventuellt överförmyndarsamarbete mellan Kiruna, Gällivare, Pajala och Jokkmokk är färdigställd och presenterad för nämnden som beslutat att skicka ärendet vidare till Kommunfullmäktige för beslut. Kommunfullmäktige har sedermera beslutat att Kiruna kommun inte ska delta i överförmyndarsamarbetet.

Mål och måluppfyllelse

Inför 2022 sattes fem målområden upp. Det bedöms att samtliga mål är uppfyllda och att vi har nått de långsiktiga mål som sattes upp vid starten av mandatperioden.

Ekonomi

Drift

Nämndens driftbudget är i balans och prognosen är ett överskott på ca 250 000 kr. Vi kommer inte att se ett överskott på samma sätt som år 2021 då vi 2022 haft normala kostnader för granskning och inte samma utsträckning som förra året kunnat förlita oss på kostnadsfri hjälp.

Investering

Under året har ett investeringsprojekt färdigställts i det att de sista delarna av expeditionens digitaliseringsprojekt färdigställts. Projektet beräknad kunna avslutas vid årsskiftet med ett överskott på ca 200 000 kr.

Framtid

En utredning om framtiden för överförmyndarverksamheten i Sverige har presenterats häromåret. Genomförandet av denna har pausats men det är att vänta nya lagregleringar som ställer större krav på kommunerna. Det befaras att staten kommer att kompensera kommunerna för åtminstone delar av de tillkommande kostnaderna men det är att befara att allt fler, framförallt mindre kommuner kommer att få svårigheter med att lösa lagens krav. Nämndens bedömning är att juridisk kompetens kommer att behöva tillföras verksamheten varför en framställning om utökad driftbudget gjorts i syfte att skapa utrymme för en tjänst som jurist på expeditionen.

Måluppfyllelse

● Uppfyllt ● Till största del uppfyllt ● Påbörjat ● Ej uppfyllt

Aktiviteter	Status	Kommentar (arbetet och om målet nås till helåret)
-------------	--------	---

MEDBORGARE

Mål Lagenlig och transparent myndighetsutövning, färre än 10% av alla överklagade beslut ska vinna gehör hos överklagandeinstansen.	Rutiner upprättas utifrån styrdokument och tillsynsrapporter samt utifrån självförbättrande arbete.	●
	Myndighetsutövningen ska vara korrekt och hjälp ska tas av stödmyndighet där så behövs.	●

STADSOMVANDLING & NÄRINGS LIV/UTVECKLING

Mål Myndighetsutövningen bidrar till att skapa en positiv bild av Kiruna. Färre än 10% av alla överklagade beslut ska vinna gehör hos överklagandeinstansen.	God tillgänglighet och lagenlig myndighetsutövning.	●
--	---	---

MEDARBETARE

Mål Trivsel på arbetsplatsen och frisktal i topp 5 i kommunen vid mätningar.	Framåtriktat ledarskap och möjlighet för alla att framföra synpunkter och åsikter.	●
--	--	---

EKONOMI

Mål Budget i balans.	Aktivt arbete med budget för att bibehålla balans och ge nämnden tydliga beslutsunderlag.	●
--------------------------------	---	---

INTERN EFFEKTIVITET

Mål Medarbetares och medborgares initiativ till verksamhetsförbättring tas tillvara för ständig utveckling.	Framåtriktat ledarskap och möjlighet för medarbetare att framföra synpunkter.	●
	Arbete koncentreras på att lösa huvuduppgiften. Biuppgifter utförs i mån av tid.	●

REDOVISNING PER VERKSAMHET

	<i>Utfall 2021</i>	Utfall 2022	Budget 2022	Avvikelse utfall/budget
Överförmyndare	2 541	2 708	3 061	353
Överförmyndare politik	313	294	195	-99
Totalt	2 854	3 002	3 256	254

RESULTATRÄKNING

	Utfall 2022	<i>Utfall 2021</i>
Intäkter	65	104
Personalkostnader	-2 849	-2 826
Kapitalkostnader	0	0
Övriga kostnader	-218	-132
Nettokostnader	-3 002	-2 854
Skattemedel	3 256	3 222
Årets resultat	254	368

Kultur- och utbildningsnämnden



ORDFÖRANDE
Annica Henelund (C)

VICE ORDFÖRANDE
Runde Lans (C)

FÖRVALTNINGSCHEF
Viktoria Björklund

Verksamheten

Kultur- och utbildningsnämndens verksamheter innefattar för- och grundskolor, grundsärskola, annan pedagogisk omsorg, kommunala kulturverksamheter, måltidsverksamhet, skoltransporter och elevhälsa. Det finns 21 förskolor (49 avdelningar) och 13 skolor (17 grundskoleenheter och 1 grundsärskoleenhet). Måltidsverksamheten producerar ca: 1 miljon måltider/år till skola, förskola, omsorg och region.

Ungdomsverksamheten har ungdomens hus i centrala Kiruna samt fritidsgård på Nya Raketskolan, Vittangi och Karesuando. Huvudbibliotek finns i centrala Kiruna med filialer i Svappavaara, Vittangi och Karesuando. Utöver detta finns bokbuss som servar de flesta övriga byar i kommunen. Kulturskolan innefattar såväl kursverksamhet (frivillig) samt uppdragsverksamhet vad gäller musikundervisning i grundskolan.

Årets händelser

Utvärdering av nya skolstrukturen som genomfördes 2021 är genomförd och förbättringsåtgärder är beslutade av KUN. Rekrytering av ny förvaltningschef samt ny biträdande förvaltningschef/kulturchef har genomförts. Ny förvaltningschef sedan maj är Viktoria Björklund och ny biträdande förvaltningschef/kulturchef sedan augusti är Markus Forsberg.

Skolinspektionen har under våren 2022 genomfört regelbunden tillsyn av majoriteten av kommunens kommunala grundskoleenheter. Huvudmannen har för de flesta enheter fått anmärkningar och/eller förelägganden i olika omfattning. Under 2022 erbjöds Kiruna kommun deltagande i Skolverkets treåriga insatser Samverkan för bästa skola. Erbjudandet utgår till skolhuvudmän som har utmaningar med måluppfyllelse och likvärdig utbildning. Högalidskolans år 7-9, Nya Raketskolans år 4-9 samt förskolorna Lokeldaren, Lilla Björn och Jökeln kommer att delta i förbättringsarbetet.

Alla verksamheter inom nämndens ansvarsområden utmanas fortsatt av svårigheten att rekrytera behörig/ utbildad personal, samtidigt som pensionsavgångarna är många. I februari tog nämnden beslut om att

tillsvidareanställa funktioner inom insatsen trygghet utanför klassrummet som ett led i att kunna rekrytera och behålla personal.

Under 2022 fick KUN tillskjutet 80 mnkr för att påbörja byggnation av ny förskola i Nya Kiruna centrum. Nämnden fick även i uppdrag att börja utreda behov av ny grundskola med utgångspunkt i den tidigare utredning. Under året har konstplaner till det nya stadshuset Kristallen och Aurora kultur och kongress färdigstälts och all konst är upphängd i Kristallen samt i Aurora kultur och kongress. Under augusti månad har biblioteket samt ungdomens hus flyttat in i det nya kulturhuset Aurora i nya Kiruna C.

Årets stipendiater;

- Lina Hjorts Kulturstipendium - Anders Skoglund
- Kiruna stipendiet – Knutte Wester
- Hjalmar Nyströms föreningsstipendium – Kiruna Slädhundsklubb
- Hjalmar Lundbohmsstipendiet – Ann-Katrin Mäkelä

Måluppfyllelse 2020

De flesta målen i verksamhetsplanen för utbildningsområdet bedöms vara till största del uppfyllda eller påbörjade i relation till de aktiviteter som planerats i syfte att målen ska kunna uppnås. I huvudsak är målen desamma som för 2021 och ett par mål bedömdes också vara uppfyllda 2021. Samtliga mål avseende kulturverksamheterna är påbörjade, men ett fåtal har uppfyllts. Målarbetet har påverkats av rörlighet i bemanningen, men efter årsskiftet 2022/2023 är samtliga tjänster bemannade och en mer stabil organisation är på plats. Majoriteten av målen bedöms vara uppfyllda under 2023.

Kommentar till måluppfyllelse årskurs 9: Allmänt kan sägas att de preliminära siffrorna för 2022 visar på ett av de bättre resultaten för den senaste femårsperioden. Det är främst gruppen flickor som bidrar till det relativt bra resultatet inom samtliga tre områden. Resultaten för gruppen pojkar 2022 ligger på en medelhög nivå. Resultatet är också markant bättre än för 2021 som är

det är under jämförelseperioden som haft den lägsta måluppfyllelsen.

Resultaten för riket som helhet brukar inte variera så mycket mellan åren. Även om resultaten för Kirunas kommunala grundskolor är relativt bra 2022 så är de lägre än vad resultatet var för riket som helt 2021.

Ekonomi

Drift

Nämnden redovisar ett överskott år 2021. Överskottet förklaras främst av vakanser samt ej budgeterade intäkter på för sjuklönekostnader, kvalitetssäkrande åtgärder i förskolan och moms.

De verksamheter som redovisar underskott är för- och grundskolorna i byarna, Nya Raketskolan, interkommunal ersättning, vikariepool förskola och Måltidsverksamheten, Språkcentrum och Triangelskolan. Övriga verksamheter redovisar överskott.

Investering

Kultur- och utbildningsnämndens största investeringsprojekt år 2022 är inköp av moduler till Berga- och Jukkasjärvi skola, anpassning av Triangelskolan samt flytt av nytt Stadsbibliotek.

Framtid

Kompetensförsörjningen är en nyckelfråga för alla verksamheter inom nämndens ansvarsområden. Stadsomvandlingen fortsätter att ha en central roll i förvaltningens arbete på flera olika plan.

Kulturskolan kommer under hösten 2023 att flytta in i nya Kunskapsstaden som då invigs. Tillfälliga lokaler för förskolorna Hjalmar Lundbohms förskola, Norrskenet, Lokeldaren kan komma att behövas innan ny förskola står klar. Modersmålsenheten samt förskoleteamet kommer behöva beredas andra lokaler liksom Centrala elevhälsan.

Projektet Nya förskolor arbetar utifrån att förskolor med totalt 8 avdelningar ska byggas i nya Kiruna C de närmaste åren. Utredning ny grundskola är påbörjad med utgångspunkt i stadsomvandlingen och tidigare utredning. Ett arbete med förändring av grundskolornas upptagningsområden kopplat till skolstrukturen och stadsomvandlingen i Kiruna C har inletts och kommer att fortlöpa och justeringar kommer att behöva ske fortlöpande efterhand som gamla bostadsområden försvinner och nya byggs.

Samtidigt som det finns behov av utvecklings- och förbättringsarbete i verksamheterna så kommer den ekonomiska verkligheten att utmanas bland annat på grund av utvecklingen i omvärlden. Nämnden har ännu inte fattat beslut om driftbudget 2023 och det finns stora ökade kostnader i verksamheterna som kan komma att generera anpassningar inom flera områden. Detta kan påverka kvaliteten inom KUN:s verksamheter.



Måluppfyllelse

● Uppfyllt ● Till största del uppfyllt ● Påbörjat ● Ej uppfyllt

Status	Kommentar (arbetet och om målet nås till helåret)
--------	---

MEDBORGARE

<p>Mål Alla barn och elever är inkluderade och ges likvärdiga förutsättningar att utvecklas så långt som möjligt mot utbildningens mål.</p>	●	Brist på behörig personal gör att målet inte uppnåtts och troligen inte heller kommer uppnås under året.
--	---	--

MEDBORGARE

<p>Mål På alla förskolor och skolor finns förutsättningar för ett främjande och förebyggande barn- och elevhälsoarbete.</p>	●	Brist på behörig personal gör att målet inte uppnåtts och troligen inte heller kommer uppnås under året.
--	---	--

MEDBORGARE

<p>Mål Alla förskolor har minst en behörig förskollärare per avdelning.</p>	●	Brist på behörig personal gör att målet inte uppnåtts och troligen inte heller kommer uppnås under året.
--	---	--

MEDARBETARE

<p>Mål Alla grundskolor och grundsärskolan har behöriga lärare i enlighet med enhetens verksamhet.</p>	●	Brist på behörig personal gör att målet inte uppnåtts och troligen inte heller kommer uppnås under året.
---	---	--

STADSOMVANDLING

<p>Mål Planering för utveckling av nya förskolor i NKC och avveckling av gamla förskolor påbörjas.</p>	●	Plan klar 2021.
---	---	-----------------

NÄRINGS LIV/UTVECKLING

<p>Mål Alla förskolor och skolor har förutsättningar att uppnå målen i den nationella digitaliseringsstrategin.</p>	●	Plan klar 2021.
--	---	-----------------

EKONOMI

<p>Mål Resursfördelningsystemet är anpassat till nämndens uppdrag och budget.</p>	●	Arbetet har ännu ej påbörjats.
--	---	--------------------------------

INTERN EFFEKTIVITET

<p>Mål Utvecklad ledningsstruktur med väl fungerande arbets- och utvecklingsorganisation för ökad måluppfyllelse.</p>	●	Ny ledningsorganisation genomförd men utvecklingsarbete avseende rektorers arbetssituation pågår.
--	---	---

NÄRINGS LIV/UTVECKLING

<p>Mål Minst två grundskolor har en uttalad verksamhetsidé och profilering.</p>	●	Nya Raketskolan har sedan start en uttalad verksamhetsidé - ingen annan skola har någon uttalad verksamhetsidé eller profilering.
--	---	---

MEDBORGARE

<p>Mål Erbjuda kulturella aktiviteter som tilltalar alla medborgare.</p>	●	Uppnås troligen innan årets slut.
---	---	-----------------------------------

Måluppfyllelse

● Uppfyllt ● Till största del uppfyllt ● Påbörjat ● Ej uppfyllt

Status	Kommentar (arbetet och om målet nås till helåret)
MEDBORGARE	
●	Uppnås troligen innan årets slut. Få fler att ta del av erbjudna aktiviteter.
NÄRINGSLIV/UTVECKLING	
●	Uppnås troligen innan årets slut. Utveckla kommunikationen med externa aktörer.
MEDBORGARE	
●	Uppnås troligen innan årets slut. Visa på vad kulturen kan erbjuda inom folkhälsoarbetet.
MEDARBETARE	
●	Uppnås troligen innan årets slut. Tydliggöra ansvar för omvärldsbevakning och främja samverkan.
STADSOMVANDLING	
●	Uppnås troligen innan årets slut. Säkerställa och följa upp tillgången till ändamålsenliga och ekonomiskt tillgängliga lokaler.
EKONOMI	
●	Beroende av samarbete med fritids o service. I samråd med andra förvaltningar utveckla bidrags- och bokningssystemet.
INTERN EFFEKTIVITET	
●	Uppnås troligen inte avseende budgetarbetet för 2023 och tidsperspektiv. Utvecklad samverkan skol- och folkbibliotek samt kulturskola och skola.
INTERN EFFEKTIVITET	
●	Uppnås troligen innan årets slut. Utveckla en väl fungerande arbets- och utvecklingsorganisation för ökad måluppfyllelse och kvalitet.
NÄRINGSLIV/UTVECKLING	
●	Uppnås troligen innan årets slut. Inventera och synliggöra kulturen i Kiruna kommun.

MÅLUPPFYLLELSE GRUNDSKOLAN ÅK 9 - STATISTIK 2018-2022

Grundskolan åk 9	Kiruna 2022	Kiruna 2021	Riket 2021	Kiruna 2020	Kiruna 2019	Kiruna 2018
*Andel elever behöriga till gymnasiets nationella program (%)	86%	76,9%	86,2%	81,3%	78,2%	79,0%
Andel elever som uppnått kunskapskraven i alla ämnen (%)	72%	62,5%	76,1%	73,5%	72,3%	69,5%
Genomsnittligt meritvärde	221,7	215,0	232,1	219,6	215,7	213,0

Tabellen visar statistik för Kirunas kommunala grundskolor där kommunen är huvudman. Statistik för 2018-2021 från Skolverkets databas, SCB. Statistiken för 2022 är preliminär och utgår från skolenheternas rapportering till förvaltningen. * Avser lägsta nivån för behörighet, dvs andel elever behöriga att studera på yrkesförberedande program.

REDOVISNING PER VERKSAMHET

	Utfall 2021	Utfall 2022	Budget 2022	Avvikelse utfall/budget
Gemensam verksamhet	133 986	137 951	143 944	5 993
För- och grundskolor	258 375	252 593	248 198	-4 395
Måltidsverksamheten	54 220	54 820	56 329	1 509
Fria driftsalternativ	67 908	73 504	72 387	-1 117
Interkommunala ersättningar	-1 125	238	-1 500	-1 738
Kultur	34 618	33 827	36 603	2 776
Projekt	0	-76	0	76
Totalt	547 982	552 857	555 961	3 104

RESULTATRÄKNING

	Utfall 2022	Utfall 2021
Intäkter	67 835	64 529
Personalkostnader	-362 138	-370 841
Kapitalkostnader	-4 240	-5 596
Övriga kostnader	-254 314	-236 075
Nettokostnader	-552 857	-547 983
Skattemedel	555 961	554 247
Årets resultat	3 104	6 264



Socialnämnden



ORDFÖRANDE
Anne Kotavuopio-Jatko (L)

VICE ORDFÖRANDE
Elisabeth Fors (C)

FÖRVALTNINGSCHEF
Mona Holmström

Verksamheten

Socialnämndens ordförande

Socialnämnden har haft stort fokus på beslut som underlättar förvaltningens förebyggande arbete. För att kunna fatta strategiskt långsiktiga beslut om Kirunas framtida äldreomsorgen har en genomlysning av förvaltningen initierats. För att kunna bo och verka i sitt hem så länge som möjligt har nämnden beslutat att förstärka hemgångsteamet. En familjecentral är inrättad i syfte att stärka barnfamiljers nätverk, erbjuda föräldrautbildningen samt samordnar stödet till barnfamiljer. Hemmaplanslösningar, en sammanhållen vårdkedja på hemmaplan gällande missbruksbehandlingar och utökat stöd för barn, unga och föräldrar är beslutat.

Förvaltningschef

Socialförvaltningen består av ca 1000 anställda och omsluter en budget på ca 706 mnkr. Förvaltningen består av 5 avdelningar och ett Kvalitetsteam. Inom omsorgen för äldre återfinns anhörigstöd, vård och omsorgsboende och hemtjänst. Inom avdelningen för social omsorg finns gruppboendestäder, boendestöd, familjecentral, hemmaplanslösningar och annan service inom ramen för lag om stöd och service (LSS) samt socialtjänstlagen (SoL). Syftet i sin förlängning är att skapa, så långt möjligt, likvärdiga levnadsvillkor för samtliga inneboende i kommunen. Förvaltningen ansvarar också för de medicinska insatserna som utförs inom kommunal hälso- och sjukvård. Inom IFO (Individ och familjeomsorg) finns nämndens samlade myndighetsutövning i form av bland annat Barn och unga, familjerätt, försörjningsstöd, stöd vid missbruk och beroende, våld i nära relation och all myndighetsutövning avseende omsorgsbeslut. Här finns även förvaltningens samlade administrativa stöd. Förvaltningen har ett stort fokus på förebyggande insatser för medborgare och arbetar för att möta framtida krav och lagstiftningar, samt att prioritera resurser på mest effektiva sätt.

Årets händelser

Omfattande statliga stimulansmedel i olika former har tillskjutits till Förvaltningen. Utifrån dessa medel har planeringsarbete genomförts för att utveckla verksamheterna med exempelvis kompetensutveckling. Planering för 2023 års arbete inom ramen för

statliga medel har ökat i intensitet under Q4, utifrån utkristalliserade fokusområden. Under hösten ansökte Förvaltningen om statsbidraget 'minskat antal timvikarier'. Bidraget beviljades inte 2021 då kraven inte uppfylldes. Det verkar som vi uppnått kravet i år och har vi det kommer vi att tilldelas några miljoner kronor. Vi är försiktigt optimistiska men har inte ännu fått besked om tilldelning. Stadsomvandlingen påverkar oss i allt större omfattning och har medfört väldigt mycket extra arbete för planering av verksamheterna. SAVO på Lastvägen utrymdes på grund av mögelangrepp i byggnaden. Brukarna har fått tillfällig daglig verksamhet i Resurscenter och personal har placerats ut till gruppboendestäder. Fiket på Hjalmar Lundbohms skolan stängdes i juni, med anledning av att arbetsuppgifterna var för svåra för (LSS) brukarna. Verksamheten hemmaplanslösningar utökades och öppenvården anställde fler behandlare. En samordningsfunktion inrättades för missbruk och familjesidan. HVB-boende för ensamkommande barn (EKB) flyttades organisatoriskt till samma verksamhetsområde som öppenvården för att kunna nyttja personalresurser effektivt. Familjecentralen som är samarbete med kommun, regionen och skolan invigdes, där har Förvaltningens öppenvård behandlare i verksamheten. Belastningen på hemsjukvården har fortsatt att öka. I mitten av året blev äldreomsorgen uppdelad i hemstödsavdelning och särskilt boendeavdelning. I Vittangi omvandlades en enhetschefstjänst till en verksamhetskoordinator, samt koordinator tillfördes även vissa andra enheter. I centrala Kiruna omorganiserades sex hemtjänstdistrikt till tre. Två distrikt per område samplanerar nu med varandra. Fjällgården ställdes i januari om från särskilt boende till tf. korttidsboende och avsågs att stänga sista december. Fjällgården berörs av den pågående statsomvandlingen. I juni fattade Socialnämnden beslut om att Solbacken vän 2 skulle ställas om till korttidsboende när Fjällgården stängs. Förvaltningen påbörjade omställningsarbetet efter sommaren. Sedermera kom nya direktiv från politiska ledningen och arbetet ställdes in för att mer rikta in sig på en långsiktig omställning av korttidsboende. Under året har 'äldre konsulenter' via projektmedel arbetat med gemensamma aktiviteter och att implementera aktivitetsarbete i särskilda boenden. Hemrehabteamet blev uppmärksammat på hemtjänstens dag och två undersköterskor i teamet fick ta emot varsitt stipendium. Arbete har påbörjats med att utöka hemrehabteamet

med ytterligare två undersköterskor, placering i Vittangi. Inom IFO har antal ärenden ökat inom samtliga områden. Förvaltningen har arbetat intensivt med rekrytering och Brightnest kommer hjälpa till med att göra en kampanj. Förvaltningen har fått 3 lägenheter på Lerduvestigen att nyttja för tillfällig uthyrning till anställda som vi rekryterar. I april 2023 får förvaltningen ytterligare 20 rum att nyttja till personaluthyrning. Rummen är före detta entreprenörsboenden i centrala Kiruna.

Mål och måluppfyllelse

Kvalitet, kontinuitet och trygghet

I mitten av året återanställdes en Socialt ansvarig samordnare (SAS), som i samverkan med medicinskt ansvarig sjuksköterska (MAS) planerat för insatser av patientsäkerhet. I detta ingår att utbilda i social dokumentation, granska kvalitet i genomförandeplaner, utbildning i avvikelser/avvikelserutin samt utbildning av kvalitetsombud. Vissa punkter har genomförts såsom utbildning för kvalitetsombud, vilkas roll är att vara SAS och MAS 'förlängda armar' ut till verksamheterna och som har en ledande roll i att stötta kontaktpersoner. Verksamheterna arbetar med avvikelser/avvikelserutin, social dokumentation, upprättande och uppföljning av genomförandeplaner men det finns behov av kvalitetssäkring och utveckling. Rutiner finns för att brukare ska kunna uppleva trygghet och kvalitet. Det finns möjlighet för brukare till viss del får vård och omsorg på sitt minoritetsspråk men Förvaltningen kan inte uppfylla behovet till fullo då det saknas personal med dessa språkkunskaper. Arbetet med att bygga upp kvalitetsledningssystem ökade i intensitet. En projektledare anställdes inom ramen för statliga medel och påbörjar arbetet med att bygga upp innehållet i systemet i början av 2023. Detta arbete faller nära arbetet med införandet av Combine. I syfte att nå en tydligare organisation har hemtjänst och särskilda äldreboende delats upp i var sitt verksamhetsområde, inklusive den östra delen. Förvaltningen har med statliga medel anställt en person som jobbar med att få till en bra samverkan med Regionen kring arbetet med Samordnade Individuella Planer (SIP) i Life Care samt få till ett bra arbetssätt med dessa på hemsjukvården.

Hög kompetens

Förvaltningen arbetar med att säkra och behålla kompetens och för att öka den totala kompetensen. Utbildningar inom områden hålls mestadels via webb vilket sparar tid och pengar och möjliggör god kompetensförsörjning. I och med äldreomsorgslyftet har resurser frigjorts för kompetensutveckling av baspersonal samt chefer. Cirka 15 baspersonal har efter validering genomgått teoretisk utbildning till undersköterska och dessa har blivit examinerade i januari 2023. Satsningen med utbildning till USK för baspersonal kommer att fortgå

även 2023. Till det har baspersonal utbildats i munhälsa, lågaffektivt bemötande, HLR samt viss språkutbildning och föreläsningar kring demenssjukdomar och hur man bemöter personer med demenssjukdom. Några sjuksköterskor har fått 50% betald vidareutbildning via statliga medel. Några har läst specialistutbildning till distriktssköterska och examinerats i oktober. En har läst specialistutbildning vård av äldre och examinerades under hösten. IFO deltar i Yrkesresan och har infört en utbildningsplattform.

Tillgängliga och funktionella verksamhetslokaler

Arbete med ersättningslokaler för förvaltningens arbete i och med stadsomvandlingen fortskrider. Beslutet om att bygga ett nytt LSS-boende har övergått till att projektering. Ersättningslokal för SAVO' söks för tillfället. Tillfälligt korttidsboende inrättades i Fjällgårdens lokaler. Fjällgården som var tänkt att avvecklas med sista utflytt av korttidsbrukare i augusti 2022, har blivit förlängt och ny beräkning är att verksamheten är avvecklat sista juni 2023 med stopp av intag av nya korttidsbrukare preliminärt från och med första maj. Detta för att ha tid att omflytta kvarvarande korttidsbrukare.

Utveckla samverkan

Familjecentralen i samverkan med kultur- och utbildningsförvaltningen och Hälsocentralerna har blivit en välbesökt verksamhet och äskande om utökning har skett i samverkan Kuf och Soc. Samtliga aktörer är fortsatt inställda på att samverka under lång tid framöver. Inom IFO fortgår fortsatt samverkan med till exempel polis och elevhälsa.

Framkant med den tekniska utvecklingen

Implementeringen av det nya verksamhetssystemet Combine stod stilla under flera månader då projektledare slutade. Då en ny rekryterades under hösten har implementeringen ökat i intensitet. Arbetet sker i hög samverkan med övriga 13 kommuner i Norrbotten. Systemet skall i sin helhet vara införd i Kiruna februari 2024. Kameror som komplement och ersättning av fysiska tillsyner har under Q4 ökat i antal. I slutet av året gjordes ett omtag med läkemedelsapparaten Evondos hos brukare i hemtjänsten. Nya trygghetslarm har installerats i särskilda boenden. Rotobed har köpts in för att underlätta för vårdpersonal vid förflyttningar. För att öka kvaliteten och möjlighet till aktiviteter har bland annat Robothund/katt och par cyklar (side-by-side) införskaffats. Även aktivitets-TV har införskaffats. Förvaltningen arbetar intensivt med att se över och utveckla tekniska lösningar.

Ekonomi

Arbete pågår med effektiviseringar inom främst hemtjänsten. Hemtjänsten har påbörjat arbete enligt Jotib-modellen som ska hjälpa planerare och chef att ha

kontroll på planerad tid jämfört med utförd tid. Jotib har under Q4 visat på goda effekter i ekonomin inom vissa delar i hemtjänsten. Kameror för tillsyn har under Q4 ökat i antal och har visat på en besparing om cirka 1 mnkr/år i personalkostnader, sedan tillkommer besparingar av fordon, miljö med mera. Placeringar av barn och unga samt inom missbruk fortsätter att vara en stor del av en negativ kostnadsutveckling. Det har visat sig under en uppföljning av 'hemmaplanslösningar' under Q4, att denna medfört en faktisk besparing om ca 7 mnkr i år, då IFO kunnat nyttja detta istället för att placera barn och unga utom kommuns. Bemanningsstrukturen inom särskilt boende är i det stora hela genomförd och man är nu nere i 0,85 i bemanning. Alla chefer har under senare delen av året utarbetat handlingsplaner för att nå budget i balans vilket man arbetar metodiskt efter. Försörjningsstödet är på en relativt låg nivå i jämförelse med andra kommuner. Kostnaderna till Regionen för utskrivningsklara patienter, samt konsulter inom IFO ligger fortfarande högt.

Framtid

I arbetet med 'nära vård' så kommer mer ansvar att läggas på kommunal hälso- och sjukvård och med det kommer ökande resurser att krävas. Personalförsörjningen är för närvarande och de kommande åren den största utmaningen för Förvaltningen. Konkurrensen om nyutbildad personal inom omvårdnad- och sociala sektorn är hård. De utbildningssatsningar som är planerade kommer under en övergångstid medföra ytterligare personalbehov vilket försvårar situationen. Rekryteringssvårigheterna medför hög belastning inom verksamheterna, med konsekvenser för arbetsmiljön. Detta belastar även enhetschefer som ska lösa den dagliga bemanningen samtidigt som arbete ska ske med kvalitetssäkring och utveckling av verksamheten. IFO jobbar med att försöka hitta lösningar genom att bland annat ta emot fler praktikanter från socionomprogrammet med förhoppning om att de återvänder när de tagit sin examen och då söker anställning hos oss. Vi tittar även på alternativa rekryteringar som skulle kunna underlätta arbetet för socialsekreterare i de svårrekryterade grupperna. Konkurrensen om verksamhetslokaler är ett annat område som skapar utmaningar, speciellt i samband med stadsflytten. Under första halvåret har hotbilden mot enskilda medarbetare ökat, vilket föranlett mycket arbete kring säkerheten för medarbetare.



Aktiviteter	Status	Kommentar (arbetet och om målet nås till helåret)
-------------	--------	---

MEDBORGARE

Mål I mötet med socialnämndens verksamheter ska medborgaren uppleva kvalitet, kontinuitet och trygghet. Medborgarna ska möta en lättillgänglig service med ett gott bemötande. Brukaren ska ges möjlighet att vara delaktig i utformningen av eventuella insatser.	Utvärdera tillgänglighet via kommunens växel.	● Hänvisningar vid frånvaro, stänger av telefonerna. Arbetar kontinuerligt med frågan. Även problem med växeln vilket de åtgärdat.
	Påbörja arbetet med att kvalitetssäkra genomförandeplanerna.	● Påbörjat planeringen 2022. Är en aktivitet 2023.

MEDARBETARE

Mål Socialförvaltningens skall vara en attraktiv arbetsgivare som värderar mångfald, jämlikhet och jämställdhet. Anställda vid socialnämndens verksamheter präglas av hög kompetens och ges utrymme för personlig utveckling.	Handlingsplan för äldreomsorgslyftet år 2021-2022 ska vara upprättad.	● Finns upprättad. Arbetet sker med en fortsättning 2023 av äldreomsorgslyftet.
	Beslut om två nya befattningar med kompetensprofil ska vara framtagna.	● Stödpedagog och Silviasyster.
	Breddutbildning inom demens ska vara påbörjad.	● Stor del av säsopersonal fått utbildning i lågaffektivt bemötande samt bemötande "den sjuka hjärnan".

STADSOMVANDLING

Mål Tillvarata stadsomvandlingen för att utveckla socialnämndens verksamheter med tillgängliga och funktionella verksamhets-lokaler för att möta framtidens behov.	Ta fram en lokalförordningsplan för socialförvaltningen inklusive underhållsplaner.	● Påbörjat. Uthpl ligger på KBAB. Påbörjat även i Soc.
--	---	--

NÄRINGS LIV/UTVECKLING

Mål Utveckla samverkan både internt men även externt med näringsliv och civilsamhälle.	Upprätta en IOP med aktuella föreningar.	● Påbörjat av Fc och av IFO. Man kräver motprestation av dom som beviljats föreningsbidrag. Arbetet fortsätter 2023.
	Ställa motkrav på genomförd aktivitet för utbetalat verksamhetsbidrag.	● Ny rutin upprättad.

EKONOMI

Mål Socialnämndens anställda ska präglas av ekonomisk medvetenhet där kvalitet, effektivitet och god ekonomisk hushållning beaktas i varje beslut.	Varje enhet skall ha en ekonomisk balans över tid.	● Svårt att arbeta effektivt med då vi inte har ekonom, endast controller. Viss plan finns i samverkan med ekonomi. Kort utb av konteringar av chef redovisningsenh. Controllerstöd i alla avd övergripande av hur man arbetar med budget, ekonomisk hushållning m.m
	Införa och förankra ny budgetmodell.	● Prislappsbudgetering skulle köras igång 2023 av ekonomi. Detta är en fråga för ekonomi.
	Införa ett förslags system för medarbetare som bygger på ständiga förbättringar.	● Inte påbörjat. Förslag tillföra ett idefix, premiera medarbetare. Kan också handla om kvalitet.

Måluppfyllelse

● Uppfyllt ● Till största del uppfyllt ● Påbörjat ● Ej uppfyllt

Aktiviteter	Status	Kommentar (arbetet och om målet nås till helåret)
-------------	--------	---

INTERN EFFEKTIVITET

Mål	Status	Kommentar
Införa medicinrobotar utöver pilotprojekt.	●	Infört Evondos, fått ut många robotar.
Genom ett innovativt, tekniskt, hållbart och förändringsinriktat ledarskap skapas en effektiv organisation som ligger i framkant med den tekniska utvecklingen.	●	Upprätta ny uppföljningsstruktur för hemtjänsten.
	●	Jotib infört, man mäter utförd tid. Ser viss positiv effekt i vissa hemtjänstområden.
	●	Arbeta för nya tekniska lösningar i hemtjänst, boenden samt HSA.
	●	Nytt larmsystem i säbo. Har sökt medel för att köpa in trygghetsplattor och sensor i blöja. Dessa kunde inte köpas in i år, fortsatt arbete 2023.
	●	Påbörja införande av nytt verksamhetssystem.
	●	Påbörjat införandeplanering av Combine.

REDOVISNING PER VERKSAMHET

	Utfall 2021	Utfall 2022	Budget 2022	Avvikelse utfall/budget
Soc gemensamt	11 171	28 693	26 762	-1 931
Hälsa- och sjukvårdsenheten	54 772	57 007	59 242	2 235
Individ-och familjeomsorgen	101 704	116 191	96 702	-19 489
Distrikt Norra äldreomsorg	102 424	103 171	94 575	-8 596
Hemstödsavdelningen	694	773	1 246	473
Socialnämnden	113 181	122 490	122 987	497
Socialomsorg	153 662	147 309	145 293	-2 015
Distrikt Södra äldreomsorg	57 273	56 305	57 742	1 437
Boendeavdelning		153 662	149 103	-4 559
Distrikt östra äldreomsorg	58 129	57 273	56 050	-1 223
Totalt	594 881	631 938	604 549	-27 389

RESULTATRÄKNING

	Utfall 2022	Utfall 2021
Intäkter	132 010	121 050
Personalkostnader	-507 006	-509 189
Kapitalkostnader	-2 609	-5 118
Övriga kostnader	-254 332	-201 624
Nettokostnader	-631 938	-594 881
Skattemedel	604 549	593 017
Årets resultat	-27 389	-1 864

Miljö- och byggnämnden



ORDFÖRANDE
Sten Nylén (SJVP)

VICE ORDFÖRANDE
Lars- Johan Dalhög (M)

FÖRVALTNINGSCHEF
Antero Ijäs (jan-okt)
TF Förvaltningschef: Julia Vallgren (nov-dec)

Verksamheten

Miljö- och byggnämnden är en myndighetsnämnd som beslutar i ärenden som rör bygglov miljö-, hälsoskydds-, räddnings- samt trafikärenden. Miljö- och byggnadsförvaltningen består av Räddningstjänsten (30 medarbetare), Miljökontoret (12 medarbetare) och Bygglövsavdelningen (11 medarbetare). Verksamheten är baserad i Kiruna stadshus och i Räddningstjänstens byggnader runt om i kommunen men bedrivs också vid inspektioner, utbildningar samt räddnings- och släckningsinsatser i hela kommunen. I nämndens verksamhetsområde ingår också trafikfrågor samt säkerhets och krisplaneringsfrågor.

Årets händelser

Årets verksamhet har präglats av nyorientering efter Coronapandemin och anpassning till nya arbetssätt. Handläggningen på bygglovskontoret och miljökontoret är nu i stort sett papperslös och fakturahanteringen går direkt från verksamhetssystemet in i ekonomisystemet.

Det tillkom ett nytt tillsynsområde för nämnden under året då tillsyn av serveringstillstånd, tobaksförsäljning och kontroll av receptfria läkemedel flyttats över från socialnämnden.

Övriga organisatoriska förändringar under året var inrättande av ny tjänst för verksamhetsutveckling samt att tjänsten som bygglovschef togs bort och ansvaret för den avdelningen sedermera lagts direkt under förvaltningschefen.

Räddningstjänsten har varit med såväl som arrangör som deltagare vid övningen Giron-22.

Bygglövskontoret

Liksom 2021 har bygglovskontoret även detta år haft stor personalomsättning, fyra inspektörer har slutat och fyra har anställts samt att en administratör har gått i pension och ersatts med en bygglovshandläggare. Ett nytt arbetssätt har testats men under sista kvartalet har man av kvalitetsskäl valt att återgå till ett mer traditionellt handläggningssätt.

Då flertalet av de inspektörer som rekryterats har distansavtal har det lett till en hög arbetsbelastning för de medarbetare som jobbar på plats. Rekrytering av fler medarbetare som jobbar på plats har visat sig

vara svår. I slutet av året var det minst två vakanta tjänster på bygglovsavdelningen. Under sista kvartalet har det för första gången sedan hösten 2019 varit lågsäsong vilket gjort att verksamheten fungerat trots bemanningsproblemen.

Miljökontoret

Tillsynsarbetet inom miljö- och hälsoskyddsområdet har påverkats av en fortsatt stor ingång av remisser och större samråd med omfattande dokumentation vilket gjort att ungefär en årsarbetskraft fått avsättas till detta. Vidare har det varit ett ovanligt stort antal ansökningar om enskilt avlopp under barmarksperioden vilket kan ses som en direkt effekt av inventeringen 2020-2021. Inför 2023 är det beviljat utökad budget för tillsynen vilket gör att fler inspektörer kan anställas.

Tre medarbetare aviserade föräldraledighet under året vilket gjort att vikarier behövt tas in för att täcka upp. Detta har påverkat effektiviteten i tillsynen vilket syns på årets resultat. Då särskilt inom livsmedelskontrollen där båda ordinarie inspektörerna varit föräldralediga. Vid ingången till 2023 fanns en mindre kontrollskuld på livsmedelsidan.

Nytt myndighetsområde under året var serveringstillstånd, tobakstillsyn och kontroll av receptfria läkemedel.

Räddningstjänsten

Antalet utryckningar ligger normalt under året 2022. Antalet utryckningar är 409 st. varav ca 110 st. är räddningsinsatser enligt LSO, 19 av dess räddningsinsatser har skett i form av förstärkning till våra grannkommuner. Vad gäller förebyggande verksamhet har vi hanterat 91 tillsyner enligt LSO (Lag om skydd mot olyckor) varav 6 st tillsyner lett till föreläggande att vidta åtgärder för att uppnå ett skäligt brandskydd. 3 st tillsyner har gjorts enligt LSO 2 kap. 4§ (farlig verksamhet) under året 2022. Yttranden i 15 bygglovsärenden, 2 planärenden, 6 yttrande kring serveringstillstånd (alkohol), hanterat 33 tillstånd för brandfarlig vara för explosiv vara samt ytterligare enstaka ärenden.

Den förebyggande verksamheten och utbildning har påverkats av Coronarestriktioner. Vi har under början av 2022 skjutit fram tillsyner för LSO/LBE efter hur Coronarestriktionerna förändrats. Vissa undantag finns där vi gjort tillsyn i särskilda fall vid tillfällen då tex allmänheten/personal påkallat brister i brandskydd viden verksamhet eller om en verksamhet vill ha tillsyn, några ▶

sådana förfrågningar inkommit. Vi har i stort hunnit med 2022 års planerade tillsyner. En del av de planerade tillsynerna har uteblivit på grund av samhällsomvandlingen då de upphört eller flyttat. Under de sista månaderna 2022 har den största delen av räddningstjänstens resurser arbetat med EU-toppmötet som blev planerat i Kiruna i januari 2023. Räddningstjänsten deltog i och var med och arrangerade övningen Giron-22 som gick av stapeln i Kiruna under september månad 2022.

Mål och måluppfyllelse

Inför året definierades ett antal mål. Endast ett fåtal av dessa kan betraktas som uppfyllda.

Ekonomi

Driftbudgeten uppvisar ett överskott på 5,5 mkr. Överskottet beror på ökade intäkter i kombination med vakanta tjänster. Kostnader för konsulter har varit fortsatt hög men inte i paritet med föregående år. Kopplingen mellan verksamhetssystemet och ekonomisystemet fungerar sedan mitten på året vilket gör att faktureringen nu är i fas.

Räddningstjänsten har haft både högre intäkter och kostnader än beräknat men uppvisar ett positivt resultat på 1,3 mkr. Intäkterna kan härröras från utfört arbete och kostnaderna till detsamma. Det positiva resultatet kommer sig från vakanta tjänster, framförallt brandingenjör. Att resultatet inte är bättre beror uteslutande på att kostnaderna för underhåll av fordon är väldigt höga.

Miljökontoret uppvisare ett mindre överskott på 200 tkr. Intäkterna har varit betydligt högre än beräknat, en stor

del av detta beror på eftersläpning i faktureringen. På kostnadssidan uppvisas högre kostnader som kan härröras till konsultkostnader. Totalt motsvarar dessa kostnader nästan en heltidstjänst om de använts för att anställa egen personal.

Bygglövskontoret uppvisar ett rejält överskott. Det finns tre bakomliggande faktorer för detta. Intäkterna har varit betydligt högre än beräknat på grund av flera stora bygglov. Personalkostnaderna har varit väldigt mycket lägre än beräknat på grund av vakanser och omstrukturering. På minussidan så har konsultkostnaderna också varit högre än beräknat. Totalt resultat på helår är ett överskott på 3 mkr.

Framtid

Miljö- och byggnämnden arbetar vidare med att leverera samhällsservice med budget i balans. Inför 2023 fick nämnden ett utökat budgetanslag för att kunna nå upp i lagenlig tillsynsnivå på miljö- och hälsoskyddssidan. Fler miljöinspektörer kommer att anställas.

Informationskanalerna till medborgare och företag kommer ses över och utvecklas för att bättre möta kundernas behov. Flera e-tjänster är under utveckling och beräknas kunna lanseras under första halvåret.

Rekrytering av byggnadsinspektörer och handläggare pågår fortsatt.

Samverkan med Myndigheten för samhällsskydd och beredskap kring räddnings- och krishanteringsfrågor och med övriga kommuner i länet kring en gemensam organisationsform för räddningstjänsten fortsätter.

Aktiviteter	Status	Kommentar (arbetet och om målet nås till helåret)
-------------	--------	---

MEDBORGARE

<p>Mål Ge fungerande stöd till medborgarna för att myndighetsutövningen ska flyta smidigt, minst 75% av de svarande ska vara nöjda med servicen i vår brukarundersökning.</p>	<p>Vi ska finnas tillgängliga för medborgarna för att ge råd och stöd.</p>	<p>● Målet anses uppnått då resultatet av Nöjd kund index (NKI) för 2022 är 75.</p>
	<p>Enkät görs tillgänglig på Internet.</p>	<p>● Ingen egen undersökning har utförts.</p>

MEDBORGARE

<p>Mål Säkerhets- och krisplaneringsarbetet i kommunen ska vara i enlighet med lagkrav.</p>	<p>Fortsatt arbete i enlighet med ny lagstiftning på området.</p>	<p>● Arbetet flyter på som planerat.</p>
--	---	---

MEDBORGARE

<p>Mål Barnkonventionen följs i myndighetsutövningen.</p>	<p>Den noteras i protokoll att barnperspektivet beaktats i diskussionerna i nämnden.</p>	<p>● Infört i de flesta beslutsmallarna.</p>
--	--	--

MEDBORGARE

<p>Mål Nämnden ska vara uppdaterad i gällande lagstiftning.</p>	<p>Pausad nämndsutbildning återupptas efter klartecken från nämnden.</p>	<p>● Ingen utbildning har genomförts under året.</p>
--	--	---

MEDARBETARE

<p>Mål God arbetsmiljö där medarbetarna vill stanna kvar och utvecklas.</p>	<p>Utöva framåtriktat ledarskap med medarbetaren och huvuduppgiften i centrum.</p>	<p>● Återigen ett år med hög personalomsättning och flera vakanser.</p>
--	--	--

MEDARBETARE

<p>Mål Personalomsättningen under året ska ligga på under 25%.</p>	<p>Utöva framåtriktat ledarskap med medarbetaren och huvuduppgiften i centrum.</p>	<p>● Hög personalomsättning framförallt i gruppen byggnadsinspektörer (100 %).</p>
---	--	---

MEDARBETARE

<p>Mål Värden i topp vid mätningar av arbetsmiljö.</p>	<p>Utöva framåtriktat ledarskap med medarbetaren och huvuduppgiften i centrum.</p>	<p>● Sänkt resultat jämfört med senaste medarbetarundersökningen.</p>
---	--	--

STADSOMVANDLING

<p>Mål Ge förutsättningar för en lagenlig, snabb och smidig samhällsutveckling, minst 75% av de svarande ska vara nöjda med servicen i vår brukarundersökning.</p>	<p>Informera och vägleda medborgarna om olika handlingsalternativ i de processer där vi utövar myndighet.</p>	<p>● Ingen egen undersökning har genomförts men målet betraktas ändå som delvis uppnått då resultatet av Nöjd kund index (NKI) för 2022 är 75.</p>
---	---	--

Måluppfyllelse

● Uppfyllt ● Till största del uppfyllt ● Påbörjat ● Ej uppfyllt

Aktiviteter	Status	Kommentar (arbetet och om målet nås till helåret)
-------------	--------	---

NÄRINGSLIV/UTVECKLING

Mål Ge stabila planerings- förutsättningar för utveckling och nyetableringar i Kiruna, minst 75% av de svarande ska vara nöjda med servicen i vår brukarundersökning.	Aktivt söka kontakt med aktörer i samhällsutvecklingen för att upprätta förtroende.	● Ett fåtal möten har genomförts.
	Finnas tillgängliga för dialog kring utvecklingsfrågor.	● Resursbrist och prioriteringar har gjort att representationen från förvaltningen varit bristfällig i dessa sammanhang.

EKONOMI

Mål Budget i balans.	Aktivt arbete med budgeten där avvikelser åtgärdas och rapporteras till nämnden.	●
--------------------------------	--	---

INTERN EFFEKTIVITET

Mål Lagenlig hantering av trafikärenden.	Trafikhandläggningen struktureras och effektiviseras.	● Trafikhandläggarna är nu två stycken och arbetet med rutiner går framåt.
	IT- stöd och andra digitala resurser används som stöd så mycket som lagstiftningen medger.	● Handläggningen sker i stort sett papperslöst. E-tjänster under framtagande.

INTERN EFFEKTIVITET

Mål Handläggningstid för bygglov ska ligga på under 6 veckor i genomsnitt under året.	IT- stöd och andra digitala resurser används som stöd så mycket som lagstiftningen medger.	●
---	--	---

REDOVISNING PER VERKSAMHET

	Utfall 2021	Utfall 2022	Budget 2022	Avvikelse utfall/budget
Bygglovsavdelningen	4 712	-260	2 839	3 099
Miljökontoret	4 657	4 393	4 599	206
Kontoret	5 515	5 633	6 608	975
Miljö- och byggnämnden	408	324	537	213
Räddningstjänsten		0	-183	-183
Totalt	49 080	44 554	50 187	5 633

RESULTATRÄKNING

	Utfall 2022	Utfall 2021
Intäkter	18 478	13 134
Personalkostnader	-38 028	-37 958
Kapitalkostnader	-1 982	-1 698
Övriga kostnader	-23 021	-22 557
Nettokostnader	-44 553	-49 079
Skattemedel	50 187	48 318
Årets resultat	5 633	-761

Kommunens bolag



Tekniska Verken i Kiruna AB



ORDFÖRANDE
Thore Johansson (C)

VICE ORDFÖRANDE
Kärstin Lampa (C)

FÖRVALTNINGSCHEF
Jan Fjordell

Förvaltningsberättelse

Styrelsen för Tekniska Verken i Kiruna AB, med org nr 556204-3439 och säte i Kiruna, får härmed avge årsredovisning för räkenskapsåret 2022.

Allmänt om verksamheten

Koncernen Tekniska Verken ansvarar för fjärrvärme, renhållning, gator, vägar, parker samt vatten och avlopp i hela Kiruna kommun. Koncernen har även ansvar för Kiruna avfallsanläggning och för återvinningscentralerna i kommunen.

Moderbolaget

Vatten och avlopp (VA)

VA som är taxefinansierad ansvarar för den kommunala driften inom områdena vatten, avlopp och renhållning. Verksamheten sköter drift och underhåll av 21 vattenverk, 20 avloppsreningsverk och cirka 23 mil VA-ledningar samt ansvarar även för slamtömning av enskilda avlopp. Varje år produceras och distribueras cirka 4 miljoner m³ dricksvatten och en jämförlig volym renas i avloppsreningsverken. Driften av de geografiskt åtskilda VA-verken utförs av personal stationerade i Kiruna, Abisko, Vittangi och Karesuando.

Enskilda avlopp

Enskilda avlopp som är taxefinansierad ansvarar för tömning av enskilda avloppsbrunnar inom Kiruna Kommun.

Renhållning

Renhållning som är taxefinansierad ansvarar för insamling av kommunalt avfall och avfall under kommunalt ansvar. Därutöver inhämtas även en del verksamhetsavfall. Personalen i Vittangi och Karesuando sköter även driften av fem återvinningscentraler som är placerade i den östra kommundelen.

Gata/Park

Gata/Park är en skattefinansierad verksamhet och utför på uppdrag av Kiruna kommun skötsel av gator, parker och grönområden. Vintertid utgör snöröjning en stor del av verksamhetens uppdrag.

Övriga avdelningar

Projekt- och utvecklingsavdelningen tillhandahåller kompetens och konsulttjänster inom bolaget och den övriga koncernen. Dessutom finns avdelningarna HR/kommunikation och Ekonomi som utgör stödfunktioner inom koncernen.

Dotterbolaget

Kiruna Kraft AB producerar, säljer och distribuerar fjärrvärme och el från värmeverket i centrala Kiruna. Bolaget äger energiproduktions- och distributionsanläggningarna och ansvarar även för Kiruna avfallsanläggning (KAA), där bland annat delar av bränslet produceras till värmeverket. Även övrigt avfall som kommer från kommunen hanteras av Kiruna Kraft AB.

Utveckling av företags verksamhet, resultat och ställning

Se tabeller för koncernen och moderbolaget på sida 75.

Väsentliga händelser under räkenskapsåret

Året 2022 har till stor del indirekt påverkats av kriget i Ukraina. Framst syns detta i ökade kostnader för de flesta kostnadsslag, främst inom energi och drivmedel. Utöver detta ger en allt hetare lokal arbetsmarknad ökade utmaningar avseende kompetensförsörjningen och har vuxit till en av våra enskilt största utmaningar. Detta har inte kunnat ses i våra leveranser till Kiruna borna och arbetet har fortsatt med stort fokus på våra strategiska mål, klimatneutralitet och nöjda kunder, inom koncernens alla områden.

Inom energiområdet fortsätter arbetet med reformeringen av energisystemet med full fart. Vårt utvecklingsprojekt med LKAB går enligt tidsplan och vi ser redan nu effekterna av detta. Hösten 2024 kommer restvärme från LKAB vara basen i vår produktionsmix. Som en följd av en allt mer turbulent omvärld och en allt mer turbulent energimarknad har vi stora utmaningar i designen av de övriga delarna i energisystemet. Även inom arbetet med reformeringen av avfallsområdet har stora steg tagits under året. För att kunna utveckla vår avfallsanläggning på ett effektivt och bra sätt krävs att vi har full rådighet över marken där anläggningen är placerad. För detta ändamål

pågår en process tillsammans med Kiruna Kommun för att kunna förverkliga detta.

Anläggandet av den enskilt största investeringen inom VA, "Kiruna Vatten", vars syfte är att säkra dricksvattenförsörjningen inom Kiruna C, driftsattes under året. Alla tester och prov visar på att anläggningen är mycket väl fungerande.

Inom avfallsområdet pågår omfattande och snabba förändringar från lagstiftarnas sida. Året inleddes med att kommunerna fick ta över ansvaret för tidningspappersinsamlingen och senare under året beslutades att all förpackningsinsamling ska vara ett kommunalt ansvar från och med 2024.

Stora mängder snö har utmanat verksamheten och ekonomin. Under våren 2022 föll 251cm snö och under säsongen 2021-2022 slogs nytt rekord i fallen snö med hela 413cm i centrala Kiruna.

Påverkan av omvärldsfaktorer med en allt snabbare förändringshastighet visar att det är en absolut nödvändighet med ett stort fokus på anpassning av organisation och arbetssätt. Arbetet med detta pågår och fortsätter med stort fokus.

Koncernens investeringar

Investeringsvolymen uppgår till 39 miljoner kronor för koncernen. För Kiruna Kraft AB gjordes de största investeringarna i samband med sommarens underhållsstopp, bl.a. en reparation av turbinen. Den största investeringen för moderbolaget var en snöslunga som avdelning Gata/park köpte in.

Årets resultat

Verksamheten för koncernen har haft flera skeenden under året. De skattefinansierade verksamhetsgrenarna har fungerat bra men med utmanande förutsättningar. Nytt rekord för fallen snö uppmättes under säsongen 2021/2022. Detta innebar att året inleddes med höga kostnader.

VA-verksamheten redovisar ett positivt resultat till största delen beroende på betydligt lägre anläggningshyror och högre intäkter från vattenförbrukning. Även renhållning redovisar positivt resultat som till största delen beror på inhämtade felsorteringsavgifter. I övrigt kännetecknas avfallsområdet av mycket stora förändringar inom lagstiftning och styrmedelsområden.

Året för fjärrvärmeverksamheten har till stor del präglats av mycket stor ökning av läckor på nätet, interna produktionsproblem, minskade leveranser av restvärme och effekter av den globala energikrisen såsom mycket höga bränslepriser och ibland även brist på bränsle. Under hösten drabbades vi även av en brand som medförde ett långt stopp på vår avfallseldade panna. Många parametrar, nästan alla, som samtidigt pekade åt fel håll har medfört att årets resultat försämrats dramatiskt jämfört tidigare år.

Årets resultat efter finansnetto uppgår till -26,9 (8,4) Mkr för Kiruna Kraft AB.

Moderbolagets resultat efter finansnetto är 303 (696) tkr. För all skatte- och taxefinansierad verksamhet förs eventuell vinst och förlust över till nästkommande räkenskapsår.

Förväntad framtida utveckling

Fokusområden

I affärsplanen för Tekniska Verken i Kiruna AB framgår att företagets fokus fortsatt är hållbarhet. Inför 2023 har styrelsen i affärsplanen uttryckt detta tydligt genom att anta en strategisk plattform som baseras på Agenda 2030, samt i de aktiviteter som finns beslutade. Självklart är den ekologiska hållbarheten den enskilt mest betydande frågan för verksamheterna.

Under 2023 kommer vi fortsatt att ha stort fokus på utveckling av organisationen och arbetsgivarattraktivitet, ta nästa steg i utvecklingen av energi- och avfallssystemen samt fortsätta vårt arbete mot vår lagda VA-strategi. Utöver detta kommer möjligheterna med digitalisering att prioriteras som en del i förändringen av våra interna processer, men även ut mot kund. Den sociala hållbarheten fokuserar på våra kunder och invånare i Kiruna kommun. Detta ska vi främst utveckla genom att förbättra företagets kultur genom ett systematiskt arbete med företagets värdegrund.

Utveckling

Inom koncernen finns ett stort fokus på utvecklande aktiviteter. Lokalt drivet av stadsomvandlingens möjligheter men även, i allt tilltagande omfattning, de industrisatsningar som sker i Kiruna. De stora påverkande trenderna i omvärlden är klimatutmaningen och digitaliseringen. I vårt arbete för ett ökat fokus på utveckling har en avdelning som fokuserar på verksamhetsutveckling etablerats. Denna avdelning bidrar numera på ett betydande sätt till de operativa verksamheternas utvecklingskraft.

Vår roll i stadsomvandlingsprocessen är fortsatt betydande. Fokus ligger på teknik och infrastruktur, men även på hållbarhetsfrågor kopplade till främst den ekologiska hållbarheten. Arbetet med uppförandet av den nya infrastrukturen i det Nya Kiruna pågår för fullt. Inom vissa områden har projekten slutförts och är i full drift.

Den lagda strategin mot ett energisystem baserat på restvärme från LKAB fortsätter att följas. Ombyggnationerna hos LKAB pågår enligt plan och from hösten 2024 kommer vår baslast att baseras på restvärme från LKAB. Detta är en helt klimatneutral och cirkulär fjärrvärme.

Inom avfallsområdet pågår stora och omfattande förändringar, ytterst drivna av klimatutmaningarna och

förändrad lagstiftning. Under året fick kommunerna ansvaret för insamling av tidningspapper och från 2024 erhåller kommunerna ansvaret för förpackningsinsamlingen. Som kommunens resurs inom avfallsområdet är påverkan av detta omfattande.

De närmaste åren inom VA-systemet kommer att präglas av tunga investeringar drivna av en stor underhållsskuld inom främst ledningsnätet, men också av miljö- och kvalitetsrelaterade skäl.

Inom vår skattefinansierade verksamhet där vi sköter om gator och parker finns utmaningarna i att kontinuerligt anpassa oss till de nya förutsättningarna som den nya staden medför.

Risker och osäkerhetsfaktorer 3 st

De enskilt största riskerna, kortsiktigt, för Kiruna Kraft AB är produktionsproblemen, läckagen och tillgången på restvärme. Långsiktigt är minskad värmeförsäljning och tillgången på restvärme avgörande.

Inom avfallsområdet ligger riskerna främst i en förändrad lagstiftning som kan medföra stora krav på förändringar.

Främsta risken inom VA systemet är finansiering som en följd av de stora underhållsskulderna systemet utmanas av.

Inom skötsel av gator och parker ser vi signaler av extremväder. De senaste åren har väldigt stora snömängder utmanat verksamheten och hur detta utvecklas över tid är den enskilt största risken.

Alla verksamheter gynnas av avtalen med LKAB avseende ersättningen för gruvans påverkan. Detta ger möjlighet att bolaget kan satsa på det nya Kiruna i form av moderna lösningar.

Tillstånds- eller anmälningspliktig verksamhet enligt miljöbalken

Koncernen

Det systematiska arbetet med de viktiga frågorna kring kvalitet, miljö, arbetsmiljö, säkerhet och brandfrågor är ständigt levande inom koncernen.

Koncernen bedriver 13 anmälningspliktiga och 6 tillståndspliktiga verksamheter enligt miljöbalken samt 10 mindre anläggningar som omfattas av tillstånds-/anmälningsplikt enligt förordningen om miljöfarlig verksamhet och hälsoskydd. Koncernen har även beslut/tillstånd för transport av farligt avfall och annat avfall än farligt avfall.

Energiproduktion

Energiproduktionen vid Kiruna värmeverk är en tillståndspliktig verksamhet. Värmeverket har tillstånd för värme- och elproduktion genom förbränning av högst 98 000 ton avfall per år varav högst 2 500 ton får bestå av farligt avfall inom de avfallskategorier som

är godkända att förbrännas. Verksamheten påverkar den yttre miljön genom utsläpp till luft och vatten. I Vittangi har värme producerats till största delen genom förbränning av skogsflis i en anmälningspliktig anläggning. Energiproduktionen i Kiruna och Vittangi motsvarar 47 (44) % av koncernens nettoomsättning.

Avfallstransporter

Den anmälningspliktiga verksamheten består av insamling och transport av avfall från hushåll, industri och företag. Verksamhetens påverkan på den yttre miljön härrör främst från transporter genom utsläpp till luft.

FA-verksamheten

Inom ramen för tillståndet för Kiruna kraftvärmeverk innehas tillstånd att samla in farligt avfall från allmänhet och företag, samt att mellanagra avfall på bolagets miljöenhet. Bolaget innehar även tillstånd för transport av farligt avfall. Allt avfall skickas vidare för uppberedning eller destruktion. Verksamhetens påverkan på den yttre miljön består av utsläpp till luft genom avfallstransporterna till destruktionsanläggningen.

Kiruna Avfallsanläggning

Bolaget har deponiceller för farligt avfall med lakvattenuppsamling och rening samt hårdgjorda ytor för sortering, balning, behandling och mellanlagring av avfall. Verksamheten vid avfallsanläggning påverkar omgivningen framförallt genom utsläpp till mark och vatten via lakvattenreningen och mellanlagringen av avfall inom anläggningen, via utsläpp till luft avseende deponigas från den gamla hushållsdeponin samt genom buller och delvis även nedskräpning. Verksamheten anpassas kontinuerligt i syfte att minska eventuella störningar för omgivningen.

Inom anläggningen finns även en yta för mellanlagring och behandling av förorenade jordar, vilket omfattas av ett separat tillstånd. Tillståndet medger mellanlagring av högst 20 000 ton förorenade massor vid något tillfälle samt behandling av maximalt 50 000 ton icke farligt avfall och 20 000 ton farligt avfall i form av förorenade jordar per kalenderår. Under 2018 ansöktes och beviljades även en C-anmälan om att få lagra och behandla upp till 10 000 ton icke farligt avfall på ytan. Mellanlagring och behandling sker på hårdgjord, asfalterad yta och lakvatten samlas upp vilket leds till anläggningens lakvattenrening. Huvudsaklig miljöpåverkan sker genom utsläpp av lakvatten till omgivande mark och vatten.

VA-verksamheten

Inom VA-verksamheten har avloppsreningsverken den största påverkan på miljön genom utsläpp till vatten. Beroende på typ av rening och uppnådd reningsgrad sker utsläpp av övergödande (fosfor och kväve) och syreförbrukande ämnen. Vissa miljöfarliga ämnen (till exempel mediciner och kemikalier) kan inte avlägsnas vid reningen och det är viktigt att dessa inte tillförs avloppet.

Inom kommunen finns 20 avloppsanläggningar, varav tre omfattas av tillståndsplikt (>2 000 pe) och sju omfattas av anmälningsplikt (> 200 pe). Tillsynsmyndigheten lämnar gränsvärden för tillåtna utsläppshalter avseende bland annat syreförbrukande ämnen och fosfor. Reningen sker mekaniskt, kemiskt och biologiskt.

KONCERNEN

	2022	2021	2020	2019
Nettoomsättning (Mkr)	403	407	393	377
Resultat e finansnetto (Mkr)	-27	9	29	-0,5
Balansomslutning (Mkr)	567	545	521	517
Justerat eget kapital (Mkr)	63	83	76	51
Antal anställda	148	158	171	173
Personalkostnader (Mkr)	106	111	111	114
Investeringar koncern (Mkr)	39	33	29	69
Soliditet (%)	11	15	15	10

MODERFÖRETAGET

	2022	2021	2020	2019
Nettoomsättning (Mkr)	196	197	197,7	189,3
Resultat e finansnetto (Mkr)	0,3	0,7	1,0	1,0
Balansomslutning (Mkr)	102,0	95,2	87,2	92,2
Justerat eget kapital (Mkr)	45	44	44	43
Antal anställda	117	117	126	128
Personalkostnader (Mkr)	80	84	85	84
Investeringar koncern (Mkr)	7	7	4	12
Soliditet (%)	41	47	50	47

Kirunabostäder AB



ORDFÖRANDE
Stefan Sydberg (M)

VD
Mats Dahlberg

Förvaltningsberättelse

Styrelsen och verkställande direktören för Kirunabostäder AB, med org nr 556531–8622 och säte i Kiruna, avlämnar härmed årsredovisning för år 2022.

Allmänt om verksamheten

Kirunabostäder AB äger ca 2 300 lägenheter och 16 500 kvm lokaler samt förvaltar 14 800 kvm lokaler åt dotterbolaget Kiruna Näringsfastigheter AB.

Kirunabostäder ABs dotterbolag, Kiruna Näringsfastigheter AB, bildades 2010 och har som uppgift att förvalta och utveckla kommersiella fastigheter.

Kirunabostäder AB svarar även för en samordnad administrativ och teknisk förvaltning avseende Kiruna kommuns fastighetsbestånd. Uppdragsverksamheten består av 212 000 kvm förvaltd yta från Riksgränsen till Karesuando.

Företaget har sitt säte i Kiruna.

Väsentliga händelser under räkenskapsåret

Året inleddes med tecknande av bytesbrev för att slutföra fastighetsbytesavtalet som tecknades den 8 januari 2020 mellan Kirunabostäder och LKAB. Kirunabostäder blev därmed formell ägare av de nya kvarteren 7-9 i Kirunas nya centrum. LKAB har fortfarande rådighet över kvarteren till dessa är färdigställda och Kirunabostäder har rådighet över de inbyttas kvarteren i Kirunas gamla centrum tills hyresgästerna har fått nya bostäder och lokaler.

Under året har det skett förändringar inom företagsledningen. Bland annat har en ny VD tillträtt från och med 1 oktober.

Vid årets hyresförhandlingar stod parterna långt ifrån varandra och kom överens om att skicka ärendet till hyresmarknadskommittén för avgörande. Hyresmarknadskommittén beslutade om en hyreshöjning om 1,88% samt att den retroaktiva höjningen begränsades.

Styrelsen har antagit en hållbarhetsstrategi som utgår från FN:s klimatmål och omfattar de tre dimensionerna ekologisk- social- och ekonomisk hållbarhet. Styrelsen har beslutat om en aktivitetsplan som utgår från hållbarhetsstrategin.

Det första spadtaget för 70+ boendet med 68 nya lägenheter på kvarter 91 togs i maj. Behov av bostäder för äldre är stort och samtidigt frigörs lika många bostäder på bostadsmarknaden. Förberedelser för att ta fram beslutsunderlag för ca 80 lägenheter på kvarter 90 pågår och beslut förväntas kunna fattas av styrelsen under hösten. Den nya veterinärstationen på Tallplan som är ett steg i att lyfta bostadsområdet, invigdes under juli månad.

Invigningen av Kirunas nya centrum den 1-3 september blev mycket väl mottagen av Kirunaborna. Kirunaborna uppskattade verkligen sitt nya centrum. Kirunabostäders krav för att ta över huvuddelen av handeln i egna lokaler var att dessa byggdes med hög kvalitet. En designmanual på 41 sidor har varit styrande för byggandet av handelslokalerna vilket tillsammans med en samlad handel i 3 kvarter är en del i attraktiviteten i Kirunas nya centrum.

Från och med den 1 april finns nu tjänsten centrumledare. Centrumledaren arbetar med marknadsföring, evenemang och hyresgästkontakter med målsättningen att göra handelskvarteren till en mötesplats och möjliggöra för lokal handlingskraft. Arbetet med att ta fram en ny hemsida för handelskvarteren har gjorts under våren, hemsidan som presenterar utbudet i handelskvarteren samt information om öppettider och dylikt finns nu under domännamnet kirunac.se.

Uthyrningen av butikslokaler, restauranger samt kontor i kvarter 1 samt kvarter 7-9 i nya Kiruna centrum är sin slutfas och endast ett fåtal lokaler saknar hyresavtal.

I slutet av året uppgick uthyrningsgraden i Kirunabostäder för bostäder till 99,1% (99,3%) och för lokaler 88,1% (87,8%).

För Kiruna Näringsfastigheter uppgick uthyrningsgraden av lokaler till 88,8% (85,3%) vid samma tidpunkt. Anledningen till ökningen är att en del av lokalanpassningarna på Rymdhusen färdigställdes under 2022.

Under hösten återupptogs arbetet kring bolagets värdegrundsarbete. Den 6 oktober genomfördes en workshop för samtliga anställda inom bolaget med syftet att återväcka det arbete som tidigare gjorts kring värdegrundsord samt spelregler.

Följande underhållsprojekt i koncernen är färdigställda under året:

- Lappgatan 19,23,25,27,29 fönsterbyte.
- Högalidsgatan garage nya portar samt målning fasad.
- Kyrkogatan 21 D hissbyte.
- Lahtigatan 3, Abrahamsvägen 3 fönsterbyte
- Rymdhus, Renovering av kylanläggning och lokaler.

Tillsammans med Hyresgästföreningen påbörjade Kirunabostäder under 2019 ett arbete med att utveckla ett nytt system för en mer rättvis hyra. Syftet är att alla hyresgäster hos Kirunabostäder ska ha en hyra som speglar kvaliteten i bostaden och områdets attraktivitet. Modellen bygger på en enkätundersökning för hyresgäster och en poängbedömning utifrån lägenhetsbesiktningar, men är också ett förhandlingsresultat mellan Hyresgästföreningen och Kirunabostäder. Arbetet med projektet "rättvis hyra" pågår och närmast på tur är besiktning av samtliga lägenheter.

Resultatet av besiktning av lägenheterna ska leda till en lägenhetsdeklaration för varje lägenhet och i den kommer det enkelt att kunna visas vad som påverkar hyran.

Under året har Kilen 5 avyttrats med en reavinst om 12,4 mnkr som en del av Kirunabostäder ABs strategi att äga större hyreshus.

Kvarter 1 har tidigare år skrivits ner med totalt 194 mnkr. Nu när merparten av lokalerna färdigställts har en ny nedskrivningsprövning gjorts och 98 mnkr har aktiverats samt ytterligare 11 mnkr har skrivits ned kopplat till lokalerna.

Förväntad framtida utveckling

Styrelsen beslutade på styrelsemötet i mars om nya mål för perioden 2022-23. Där presenterades ett önskat läge för Kirunabostäder år 2025, som en framtida inriktning för verksamheten. Bland punkterna framgick att bolaget skall ha tillfört 250 nya lägenheter till 2025, skapa attraktiva boende- och mötesmiljöer, ha en ekonomi som tillåter reinvesteringar och nybyggnation samt att fortsatt arbeta med att stärka bolagets varumärke. Verksamheten har med utgångspunkt från de nya målen tagit fram en aktivitetsplan.

Under 2023-2024 kommer drygt 465 lägenheter att tillföras bostadsmarknaden av Kirunabostäder:

- Under början av 2023 kommer 297 lägenheter i och med fastighetsbytesavtalet med LKAB att vara klara för inflyttning.
- 68 nyproducerade lägenheter i kvarter 91 beräknas vara färdiga under hösten 2023.

- 79 lägenheter i kvarter 90 med förväntad byggstart, under 2023 och färdiga för inflytt under 2024.

Bolaget har för avsikt att bygga fler bostäder i Kiruna nya centrum än som avvecklas och behålla sin position som en viktig aktör i stadsomvandlingen.

Pågående/framtida större projekt i Kirunabostäder/ Näringsfastigheter:

- Projektutveckling av olika tomter pågår, bl.a. förtätning av Lombolo Backe och Lombolo Strand inkl. parkeringslösning för Björkplan.
- Kvarter 90 har gått från utveckling till upphandlingsskedet, avrop på Allmännyttans avtal. Totalt 79 lägenheter i varierande storlek med parkeringslösning, samt parkeringar åt lokalhyresgäster. Styrelsen har beslutat om en investering på 185 mnkr för byggnation av hyreshus på kvarter 90 med förväntad byggstart under 2023.
- Utsökning av parkeringsplatser för rymdhusen, utöver parkeringslösningen pågår stora ombyggnationer av lokalerna, merparten av de tre rymdhusens lokaler genomgår omfattande ombyggnad för att passa nya kommande hyresgäster.
- Kvarter 1 i nya Kiruna, de sista lokalerna är under anpassning för kommande hyresgäster, en lokal på ca 140 kvm är i denna stund inte uthyrd vilket medför att färdigställandet får vänta. Lokalanpassningarna beräknas klara våren/sommaren 2023. Budgeten för dessa ligger för närvarande på 22,8 mnkr.

Väsentliga risker och osäkerhetsfaktorer

Utvecklingen av handeln ser för närvarande bra ut, men kan vara en riskfaktor. Bolaget har ett avtal med LKAB om vakans- och ombyggnadsersättning som täcker kostnader vid vakanser. Ett eventuellt lokalöverskott kan ändå vara en framtida risk om handeln minskar kraftigt.

Även de kraftigt ökade kostnaderna för byggtreprenader och låga lokalhyror måste beaktas i framtida beslut. Den överhettning som råder i Kiruna kommer troligen att finnas ett antal år framöver och påverka inte bara de ekonomiska förutsättningarna utan även tillgång till entreprenörer för ny- och ombyggnad.

Redovisningsprinciper

Kommunen tillämpar den kommunala redovisningslagen och de rekommendationer som lämnats av Rådet för kommunal redovisning.

Sammanställd redovisning – koncernredovisning

Med begreppet sammanställd redovisning avses koncernredovisning som är en sammanfattande redovisning för en koncern. Redovisningen skall ge en bild av kommunens totala ställning och åtaganden. Inom koncernen elimineras alla interna mellanhavanden mellan de i koncernen ingående enheterna enligt väsentlighetsprincipen.

Vid avvikelse i redovisningsprinciper mellan kommun och kommunala bolag är kommunens redovisningsprinciper vägledande.

Den sammanställda redovisningen har upprättats enligt förvärvsmetoden med proportionell konsolidering medan konsolidering av Kiruna Kraft skett enligt kapitalandelsmetoden. Med förvärvsmetoden menas att det av kommunen vid förvärvstillfället förvärvade egna kapitalet i dotterföretaget har eliminerats. Därefter intjänat kapital räknas in i den sammanställda redovisningens egna kapital. Den proportionella konsolideringen betyder att, om dotterföretagen ej är helägda, tas endast ägd andel av räkenskapsposterna med.

Justering av ingående eget kapital sker vid konsolideringen i de fall där det egna kapitalet skiljer sig åt mellan de preliminära årsredovisningarna i bolagen och de årsredovisningar som slutligen fastställdes för föregående räkenskapsår.

Anläggningstillgångar

RKR:s rekommendation R4

Materiella anläggningstillgångar har i balansräkningen upptagits till anskaffningsvärde efter avdrag för planmässiga avskrivningar.

Huvudregeln för om ett inköp är att betrakta som en anläggning, är att den skall innehas för stadigvarande bruk, med viss varaktighet och väsentligt värde. Dessutom skall anläggningen ha ett anskaffningsvärde som uppgår till minst 1 (ett) prisbasbelopp exklusive moms. Enligt beslut i kommunstyrelsen 20180404, § 160.

Avskrivning

RKR:s rekommendation R4

För anläggningstillgångar sker avskrivning enligt komponentavskrivningsmodell. Komponentavskrivning innebär att varje anläggning ska delas upp i komponenter

med olika livslängd om komponenten är betydande och av väsentligt värde.

Anläggningstillgångar som ännu inte förts över till komponentavskrivningsmodell följer planenligt avskrivning enligt nominell metod efter ekonomisk livslängd. Nominell metod innebär lika stora belopp varje år beräknat på objektets anskaffningsvärde.

TYP AV INVESTERING

	Avskrivningstid
Immateriella tillgångar	3-5 år
Maskiner och inventarier	5-10 år
Fordon	5-10 år
Fastigheter och byggnader	Enl. av KF fastställd komponentsavskrivning
Gator/park/VA	10-50 år (övergång till komponentsavskrivning pågår)
Mark och konst	Avskrivs inte – obegränsad livslängd

Pensionsskuld

RKR:s rekommendation R10

Pensionsskulden är den framtida skuld som kommunen har till arbetstagare och pensionstagare. Den samlade pensionsskulden, inklusive löneskatt återfinns under rubrikerna avsättningar, kortfristiga skulder och ansvarsförbindelser. Under avsättningar redovisas kompletterande ålderspension, särskild avtalspension före 65 samt efterlevandepension. Som kortfristig skuld finns redovisat de pensioner som intjänats av de anställda under 2019 men som betalas ut under 2020. Under ansvarsförbindelser finns de pensionsförpliktelser som har intjänats för 1998. Upplýsningar om pensionsförpliktelser med tillämpning av RKR R10 finns medtagen som not till balansräkningen.

Avsättningar och ansvarsförbindelser

RKR:s rekommendation R9

Där effekten av när i tiden betalning sker är väsentlig, ska avsättningen utgöras av nuvärdet av de utbetalningar som förväntas krävas för att reglera förpliktelsen. Vid nuvärdeberäkning förändras det redovisade avsättningsbeloppet över tiden som en konsekvens av att utbetalningstidpunkten närmar sig. Förändringen redovisas som en kostnad eller som en negativ kostnad.

Periodisering

För att redovisa ett så rättvisande resultat som möjligt skall kostnader och intäkter periodiseras. I allt väsentligt har samtliga kostnader och intäkter hänförliga till redovisningsåret periodiserats. Projektintäkter har periodiserats så att de motsvarar nedlagda kostnader.

Skatteintäkter

RKR:s rekommendation R2

Skatten periodiseras och redovisas det år den beskattningsbara inkomsten intjänats av de skattskyldiga. Den redovisade skatteintäkten består av tre olika delar:

1. Preliminära skattebetalningar som kommit kommunen tillgodo under året.
2. Prognos för slutavräkning från Sveriges kommuner och Landsting.
3. Skillnaden mellan den slutliga taxeringen och redovisade skatteintäkter för föregående år.

Leasing

RKR:s rekommendation R5

Rekommendationen skiljer på operationella och finansiella leasingavtal. Ett finansiellt leasingavtal är ett leasingavtal vari de ekonomiska risker och fördelar som förknippas med ägandet av objektet i allt väsentligt överförs från leasegivare till leasetagare. Äganderätten kan, men behöver inte, övergå till leasetagaren. Ett leasingavtal som inte är finansiellt leasingavtal är ett operationellt leasingavtal. Kiruna kommun har klassificerat sina leasingavtal som finansiella.

Ord och uttryck

Anläggningstillgång

Tillgång som används för stadigvarande bruk, till exempel byggnader, mark, maskiner och aktier.

Avskrivning

Årliga kostnaden för värdeminskning av anläggningstillgångar.

Avsättning

Utgörs av de betalningsförpliktelser som är säkra eller sannolika till sin existens, men det finns osäkerhet beträffande beloppets storlek eller tidpunkt för betalning, till exempel avsättning till pensioner.

Balansräkning

Visar kommunens ekonomiska ställning på balansdagen samt hur kapitalet har använts (tillgångar) och anskaffats (skulder, avsättningar och eget kapital).

Drift- och investeringsredovisning

Redovisar utfallet i förhållande till budgeterade intäkter och kostnader inom olika verksamhetsområden. I driftredovisningen ingår även interna mellanhavanden.

Eget kapital

Totala tillgångar minus avsättningar och skulder = eget kapital (nettoförmögenhet).

Kassaflödesanalys

Visar en översiktlig sammanfattning av hur årets drift, investerings och låneverksamhet med mera har påverkat likviditeten.

Kassalikviditet

Likvida medel plus kortfristiga fordringar delat med kortfristiga skulder.

Kapitalkostnader

Samlingsbegrepp inom internredovisningen för kalkylmässig ränta på bokfört värde och planenlig avskrivning.

Kortfristiga skulder och fordringar

Fordringar och skulder som skall betalas inom ett år.

Likviditet

Betalningsförmåga på kort sikt. Balanslikviditet är omsättningstillgångar i relation till kortfristiga skulder. Ett annat mått är kassalikviditet som är omsättningstillgångar (utom varulager) i relation till kortfristiga skulder.

Långfristiga skulder

Långfristiga lån och skulder med en återbetalningstid längre än ett år.

Nettokostnader

Driftkostnader inklusive avskrivningar efter avdrag för driftbidrag, avgifter och ersättningar.

Omsättningstillgång

Tillgång som man kan väntas ha under kort tid, exempelvis kundfordringar och förrådsartiklar.

Resultaträkning

Sammanfattar kostnader och intäkter och visar årets förändring av eget kapital. Detta kan utläsas genom att jämföra balansräkningen för de två senaste åren.

Rörelsekapital

Skillnaden mellan omsättningstillgångar och kortfristiga skulder och som avspeglar den finansiella styrkan på kort sikt.

Skattekraft

Antal skattekronor per invånare.

Skatteunderlag

De totala beskattningsbara inkomsterna i kommunen. Uttrycks vanligen i skattekronor, det vill säga skatteunderlaget delat med 100.

Soliditet

Visar betalningsförmåga på lång sikt. Soliditet uttrycks vanligen som eget kapital i förhållande till totala tillgångar.

BESÖKSADRESS: STADSHUSTORGET 1 **POSTADRESS:** KIRUNA KOMMUN, 981 85 KIRUNA
TELEFON: 0980-70 000 **TELEFAX:** 0980-802 91 **E-POST:** KOMMUN@KIRUNA.SE



KIRUNA KOMMUN