



KIRUNA

Information

- Förskolan Lyktan i Vittangi växer
- Kulturskolan jubilerar med musikal
- Nytt äldreboende på Lombolo

Gränsöverskridande samarbete
som värmer Kirunaborna



Ny inomhushall
för fotboll och fröidrott

FÖRETAGAREN
– viktig för landsbygdsutveckling

... och minst lika härlig
som skoterturen är turen
på längdskidor i prepare-
rat spår!

"VÅR BÄSTA
TID ÄR NU"

Skotersäsongen är igång med stor frihet men också stort ansvar

Samarbete viktigt för tillväxt

Kiruna växer! På ett år har vi blivit drygt 200 personer fler och med de bostäder som nu byggs så ser det onekligen positivt ut och jag är övertygad om att ännu fler kommer att flytta till Kiruna.

En förutsättning för att attrahera fler att flytta till Kiruna är att det finns jobb och det är framför allt bland våra mindre företag som vi kommer att få se en expansion med fler arbetstillfällen. Visste du att 4 av 5 nya jobb skapas i företag med färre än 50 anställda? Abisko Mountain Lodge och Kristallen i Lannavaara är två exempel på duktiga företagare som dels har skapat nya arbetstillfällen men som också bidrar starkt till en levande landsbygd. Dessa tusenkonstnärer har verkligen förstått vikten av samarbete och samverkan för att kunna verka och växa som företag.

Nu är skotersäsongen här och med den en fantastisk tid med många fina turer på fjället. För mig och många fler ger skoteråkning en enorm frihetskänsla och en viktig del i den livskvalité som vi alla har förmånen att få uppleva i vår fantastiska kommun. När vi summerar antalet nya skotrar som är sålda i Kiruna inför den här säsongen så är det lätt att förstå vad skotern betyder för kommunmedborgaren. Det är viktigt att vi alla förvaltar denna frihet på bästa sätt så att kommande generationer också får möjligheten att uppleva rödingfisket kring Huukijaure eller en skotertur längs Tobaksleden.

Fotbollen, friidrotten och klätterklubben får äntligen sin efterlängtrade inomhushall bredvid Nya Raketskolan. Det blir ett bra tillskott för idrottsföreningarna och det skapar bättre förutsättningar att bedriva en bra verksamhet året runt. Det är tre föreningar som engagerar många duktiga ungdomar och resultatet av en långsiktig och medveten satsning fick vi se när Kiruna FF:s damlag vann seriespelet och tog steget upp till division 1 – ett stort grattis! Nu får damlaget köra den sista vinterträningen i trånga inomhushallar och kanske ett och annat löppass utomhus. Jag kommer så väl ihåg alla de kalla träningspassen på den upplagade Lomboloplanen och drömmen om en inomhushall. Nu har det ju gått bra många år sedan som jag sprang på den upplagade Lomboloplanen men det gläder mig mycket att vi nu äntligen har möjlighet att genomföra denna satsning. ■



Peter Niemi

” ... det är framför allt bland våra mindre företag som vi kommer att få se en expansion med fler arbetstillfällen.”

Peter Niemi

Kommunchef, Kiruna kommun

KIRUNA 
Information

KIRUNA information ges ut av Kiruna kommun och delas ut till alla hushåll i kommunen.

Ansvarig utgivare: Peter Niemi

Redaktör: Ulrika Hannu

Kontakt redaktionen

E-post: ulrika.hannu@kommun.kiruna.se

Telefon: 0980-70 183 | **Växel:** 0980-70 000

Besöksadress: Kiruna stadshus,

Hjalmar Lundbohmsvägen 31.

Postadress: Kiruna kommun, 981 85 Kiruna.

Redaktion: Ulrika Hannu, Mia Fors, Anne-Sofie Koivisto, Stefan Wikström, Maria Lindgren och Renitha Johansson, Kiruna kommun. Stina Johansson, TVAB, Britt-Marie Kemi, KBAB samt Petra Sternlund, Krauz & Co.

Grafisk produktion: Krauz&Co. reklambyrå



Omslagsbilden till Kiruna Information nr 1/2014 är en arkivbild, Krauz&Co.

**Nytt arbetssätt snabbar
upp plan- och bygglovsprocess och ger**

Nya bostäder vid Raketskolan

Ett samarbete mellan plan- och bygglovskontoret och mark- och exploateringsenheten har inletts för att snabba upp hanteringen i plan- och bygglovsprocessen. Ett första projekt blir området Palsen 2 och del av Palsen 3 vid Raketskolan och Glaciären där man nu planerar för en snabb byggstart av nya bostäder. Text: Inger Wanhatalo >>



Det är bland annat den akuta bostadsbristen i Kiruna som är anledningen till det samarbete som nu inlests mellan de enheter hos kommunen som är berörda vid nyexploatering.

Mats Walfridsson, projektledare samt exploateringsingenjör vid mark- och exploateringsenheten, säger att kommuner runt om i landet redan arbetar på det sätt som Kiruna kommun nu ska använda sig av.

– Det normala förfarings sättet brukar vara att exploatören kommer in med en idé till mark- och exploateringsenheten. Vi tittar på om det finns någon mark tillgänglig för ändamålet, om det är kommunal mark exploatören vill bygga på, vad som är detaljplanelagt och om planen är förenlig med de byggplaner som exploatören har. Finns ingen detaljplan eller behöver den ändras för att passa syftet så går frågan över till plan-

samråd och därigenom lösa mycket i ett tidigt skede, säger han.

Den planerade exploateringen som valts ut till det inledande samarbetet gäller ett område som ligger mellan Raketskolan och Glaciären (fastigheterna Palsen 2 och en del av Palsen 3). Gällande detaljplan tillåter bostäder men en stor del av marken är inte byggbar då den är avsatt, genom så kallad punktprickning, för parkeringsändamål och plantering. Exploatören vill disponera marken på annat sätt än vad detaljplanen tillåter i dag. Exploatör är BoKlok AB som presenterat ett förslag med 38 lägenheter fördelat på åtta tvåvåningshus, förråd och carports. För detta behövs

38

lägenheter fördelat på åtta tvåvåningshus har BoKlok presenterat som förslag för nya bostäder på Palsen 2 och del av Palsen 3.

samma sätt med alla bygglovsärenden, det är helt beroende på vilken typ av bygglovsärende det är.

Vinsterna med samarbetsprojektet kommer att bli flera, säger Kristoffer Johansson.

– Tidsbesparingen från ansökan om planbesked till beviljat bygglov kommer att bli runt ett halvår för exploatering där detaljplaner måste göras eller

ändras. Sedan får vi ett effektivare arbetssätt samtidigt som det blir enklare för exploatören att förstå hela processen och veta vem man ska kontakta för att få svar på olika frågor. Det blir en enkelhet gentemot kunden, säger han.

Jenny Naarttijärvi, byggnadsinspektör

vid plan- och bygglovskontoret håller med om att det nya arbetssättet kommer att förenkla arbetet med plan- och bygglovshandlingen.

– Vanligtvis kommer vi in efter att detaljplanen vunnit laga kraft. Vi är sakkunniga på vår del av Plan- och bygglagen (PBL) så vi vet vad som kan dyka upp och ställa till med fördröjningar längre fram i bygglovsprocessen, säger hon och tar som exempel bland annat handkapparkeringar, byggnadshöjder och vändplatser för avfallshandling.

– I och med att vi nu är med i detaljplaneprocessen kan vi titta på de bitarna som berör vårt arbete i ett tidigt skede. Vi kan komplettera med det som behövs och därigenom spara tid, säger hon och berättar att beslut om bygglov dessutom kan ges med villkor, till exempel att bygglovet blir gällande samtidigt som detaljplanen vinner laga kraft. Vilket för med sig att exploatören kan sätta spaden i jorden betydligt fortare än om bygglovhandläggningen inväntat att detaljplanen vunnit laga kraft.

Samarbetsprojektet drog i gång i december i

fjol och hela tidsplanen för det här projektet är satt med knappa marginaler. Mats Walfridsson säger att om schemat håller kommer miljö- och byggnämnden att ha den nya detaljplanen på sitt bord till sammanträdet i maj. Efter att nämnden antagit planen följer en överklagandetid på tre veckor, inkommer inget överklagande vinner planen därefter laga kraft.

– Vi har medvetet satt tidsplanen så tajt som det bara går. Målet är att det ska kunna bli byggstart i höst, det är i alla fall vår ambition sedan hänger det på exploatören, säger han. ■



De som jobbar med projektet Palsen är projektledare Mats Walfridsson, byggnadsinspektör Jenny Naarttijärvi och Kristoffer Johansson, planarkitekt. Foto: Ulrika Hannu

kontoret och efter att plankontoret gjort sitt tar bygglovskontoret över.

– Nu kommer alla enheter i stället att arbeta parallellt med varandra. När exploatören kommer med en idé till oss och vi har mark, startar vi en arbetsgrupp ihop med plan- och bygglovskontoret. Effektiviteten sitter i att vi kan hålla tidiga

”MÅLET ÄR ATT DET SKA KUNNA BLI BYGGSTART I HÖST”

en ny detaljplan.

Kristoffer Johansson, planarkitekt, tycker att det är roligt att bolaget vill investera och bygga i Kiruna.

– Och det här är ett bra ärende för oss att starta samarbetet med. Dels har det ett stort allmänintresse i och

med den rådande bostadsbristen i staden och dels vad gäller planförfarandet, säger han. Men han påpekar att man inte kommer att kunna arbeta på

Den planerade exploateringen som valts ut till det inledande samarbetet gäller ett område som ligger mellan Raketskolan och Glaciären (fastigheterna Palsen 2 och en del av Palsen 3).



Det är BoKlok AB som vill bygga bostäder i Kiruna. BoKlok AB är ett boendekoncept som utvecklats av IKEA och Skanska.

VAD SER DU FRAM EMOT MED FLYTTEN TILL NYA LOKALER?

2014 - ett händelserikt år för Kulturskolan

Späckat jubileumsprogram och flytt till nya lokaler

Nu går Kulturskolan in i nästa fas i jubileet. Under hösten har hela personalstyrkan engagerat sig och tagit fram ett späckat program som riktar sig till både skolor och allmänhet. Jubileumsprogrammet rymmer bland annat uruppförande av en nyskriven musikal med premiär den 14 maj. Text och foto: Lisa Kejonen

Manuset till musikalen är skrivet av Håkan Rudehill och regissör är Ulla Lyttkens. Handlingen utspelar sig i Kiruna, med ett tema som kommer beröra både själ och hjärta. Det berättar Malin Rolund, kulturskolechef.

Förutom musikalen riktad till skolungdomar och vuxna har Kulturlabbet tagits fram. Det är en multimedial upplevelse baserad på Kulturskolans bild-, dans- och musikverksamhet ända från starten 1949 fram till och med nu. Den riktar sig till barn i förskoleklass upp till årskurs 4.

– Det här är en speciell föreställning, för publiken är inte bara publik utan också medskapare. Ingen föreställning kommer att bli den andra lik, säger Ellen Bergström, musiklektör och pro-

ducent för Kulturlabbet.

För de allra yngsta producerar Kulturskolan i samarbete med Bergaskolan dockteatern Buratino som kommer att spelas i slutet av maj. Dockor och scenografi är skapade av Kulturskolans bildelever och pjäsen kommer att framföras av Bergaskolans elever, uppbackad av pianoorkester och barnkör från Kulturskolan.

Att som verksamhet fylla 65 år är väl värt att uppmärksammas och Kulturskolan har lyckats knyta an både Norrbottens läns landsting och LKAB som samarbetspartners. Dessutom arrangerar LKAB tillsammans med Kulturskolan en utställning som kommer att äga rum i stadshuset i tre veckor i april och maj.

Där kommer besökaren genom personliga berättelser, aktiviteter och historiska nedslag att få en inblick i hur Kulturskolan har utvecklats över tiden och få veta mer om LKABs kultursatsningar i Kiruna.

Samtidigt har renoveringen av byggnaden som en gång var Bolagsskolan startat och allt går enligt planerna. Invigning planeras till augusti 2014 och för första gången blir kulturskolans olika verksamheter samlade under ett och samma tak.

– Jag hoppas att flytten öppnar upp för fler möjligheter att samverka över konstgränserna; dans, bild och musik, säger Jenny Baldemar, danslärare på Kulturskolan. ■



Susanne Hjartström, bildlärare: Att vi får större lokaler med mer utrymme för bildverksamheten.



Per Winsa, musiklektör: Att vi får fräscha lokaler, framför allt egen konsertlokal och inspelningsstudio. Och större utrymme.

Håll ögon och öron öppna!
Kulturskolan kommer under jubileumsåret 2014 också att synas i andra lokala arrangemang i Kiruna! Håll dig uppdaterad på hemsidan:

www.kiruna.se/Kulturskolan
eller följ oss på Facebook för att inte missa något.



Jenny Baldemar, danslärare på Kulturskolan, spanar in den pågående renoveringen av det som ska bli Kulturskolans lokaler från och med i höst.



Ny inomhushall för fotboll och friidrott



En ny inomhushall för fotboll och friidrott ska byggas vid Raket-hallen på Lombolo. För fotbollsföreningen Kiruna FF är det ett gott och efterlängtat besked. "Det känns otroligt bra, nu kommer vi att kunna bedriva kvalitativ fotbollsträning året runt", säger Gustaf Sixten Inga, ordförande i Kiruna FF.

Text: Petra Sternlund | foto: Maria Lindgren | Arkitektskisser: S A Englunds AB & a och d arkitektkontor AB



Strax före jul kom beskedet att Kiruna kommun nu satsar på en inomhushall som kommer stå klar till årsskiftet 2014-2015.

– Jag är självklart väldigt glad över att vi kan göra den här satsningen för våra ungdomar. Vi vet att den här inomhushallen är efterlängtad, sa kommunalrådet Kristina Zakrisson, när hallplanerna presenterades på en presskonferens den 16 december.

– Det är en bra investering. I klimatet här uppe så måste vi bygga en ordentlig hall, sa Kristina Zakrisson.

Ja, en bra investering och även en efterlängtad sådan. Det säger fotbollsföreningen Kiruna FF och dess ordförande Gustaf Sixten Inga.

– Vi har väntat länge. I föreningen har vi jobbat



Bättre underlag. I dag tränar Kiruna FF i vanliga gymnastiksalarna under vinterhalvåret. Golvet i salarna är inte optimala och risken för skador kommer minska rejält i och med den nya hallen som är försedd med ett golv i konstgräsmaterial.

aktivt för att få till den här hallen i sex år. Det är skönt att det nu äntligen blir en ny inomhushall. För oss innebär det att vi kan bedriva kvalitativ

fotbollsträning året runt, även på vintern.

Den nya hallen kommer att placeras vid Nya Raketskolan i anslutning till Rakethallen. Den är ritad av S A Englunds AB och a och d arkitektkontor AB och det är Englunds som ska bygga hallen. Byggnadskostnad är beräknad till 45 miljoner kronor och hallen ska stå färdig vid nästa årsskifte.

Hallen kommer att rymma 300 personer. Det blir en fotbollsplan för sju- till niomannalag och friidrottsytor för stav- och längdhopp, löparbana och eventuellt en klättervägg.

– Vi hoppas på att det ska gå att bygga en klättervägg, men det beror lite på vilken takhöjd som vi kommer att kunna bygga, säger Anders Burman vid fritids- och kulturförvaltningen. ■

Modernt äldreboende på gamla skoltomten

På Lomboloskolans gamla tomt med utblick över förskolans takåsar i öster ligger platsen för Kirunas nya äldreboende. Målet har varit att ta fram en byggnad som är trevlig att såväl bo som verka i, är värdeeffektiv och personalbesparande samtidigt som den går att uppföra till ett rimligt pris, skriver byggnadsentreprenören Lindbäcks i projektbeskrivningen.

Text och foto: Stefan Wikström | Illustration: Lindbäcks bygg

Kiruna kommun har behov av fler platser i vård- och omsorgsboende. Det nya äldreboendet vid Movägen kommer att rymma 100 platser. Preliminär byggstart är 1 april 2014 och äldreboendet beräknas vara färdigställt i november 2015. Inflyttning sker dock tidigast i januari 2016. Byggnadsentreprenör är Lindbäcks från Piteå som har totalentreprenad på byggnationen.

Från parkeringen vid Movägen kommer man att mötas av en varierad träbyggnad som till sin geometri för tankarna till en fjällkedja eller en gammaldags gruvbebyggelse i trä. Mellan huskropparna bildas gårdar som ibland blir helt slutna, ibland halvöppna och ibland öppna beroende på om avdelningarna är spegelvända eller inte.

En besökare som kommer till huset ser ett helt uppglasat entrérum. Väl inne i entréhallen möts man av en spektakulär vinterträdgård i dubbel takhöjd och en växtvägg i fonden. Till vänster finns en gasbrasa som skapar hemtrevnad åt hela rummet. I entréhallen börjar en tre meter bred

NYA ÄLDREBOENDET

PLACERING:	Movägen, före detta Lomboloskolans tomt.
ANTAL PLATSER:	100
BYGGSTART:	1 april 2014
INFLYTTNING:	Januari 2016 (preliminärt)

mittkorridor. Här finns de flesta funktioner samlade, lätt åtkomliga alla på samma plan. I nära anslutning till entrén finns även ett komplett tillagningskök med alla nödvändiga utrymmen för att kunna tillaga 200 portioner per dag. På den övre våningen finns ett stort samlingsrum där hela personalen kan samlas för möten och aktiviteter.

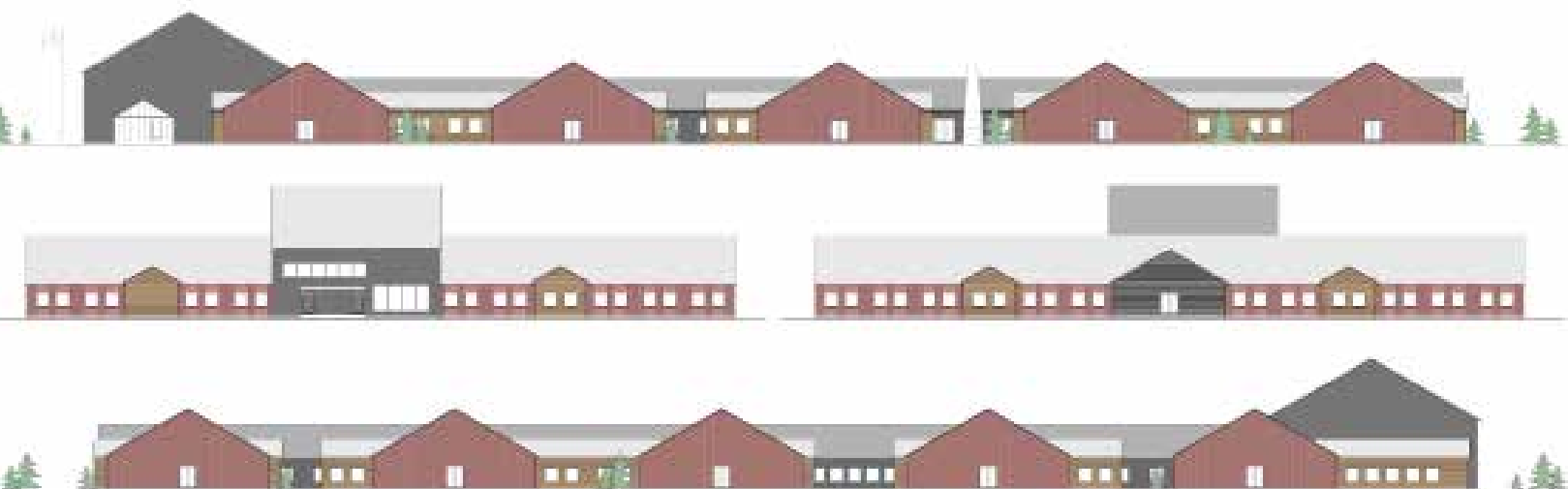
Inne på avdelningen är de gemensamma ytorna uppdelade i en matsal och ett allrum för att

bryta upp och skapa liv och variation i korridoren. Från allrummet kan man komma ut till den skyddade innergården som hör till avdelningen. Här kan man följa årstidens växlingar och i allrummet finns plats för tv och på fondväggen en liten eldstad.

Den enskilda lägenheten är utformad med rejält tilltagna svängrum. Det finns gott om ljus i lägenheterna tack vare två fönster med låg bröstning så att man kan se ut också när man ligger till sängs. Mellan två av lägenheterna finns det dörrar så att de kan nyttjas för parboende, övriga lägenheter har en inbyggd förberedelse i väggen för att sätta in dörrar om det skulle behövas i framtiden.

Fördelning till det i nya äldreboendet sker på vanligt sätt, det vill säga i enlighet med biståndsbeslut från socialförvaltningen. ■

Mer information:
www.kiruna.se/Nya-aldreboendet





Besökare kommer att mötas av en varierad träbyggnad med fasadpanel i varma jordfärger.



Inne i entréhallen finns en vinterträdgård.



Arbetsgruppen för nya äldreboendet, från vänster; Mikael Larsson, Elisabeth Johansson, Anja Söderfalk, Mona Karkea, Britt Lund, Kajsa Lena Blind, Vivianne Zakrisson, Kirsi Vaaraniemi, Sofia Johansson, Eva Niemi, Ylva Eriksson. På bilden saknas Sofi Joki.



Situationsplan för äldreboendet (arbetsnamn Termiten) vid Movägen, Lombolo.

I Vittangi växer förskolan

Från att tidigare ha behövt stänga en av två avdelningar på grund av för få barn har Vittangis förskola Lyktan nu utökats till inte mindre än tre avdelningar. Byn växer så det knakar. Text: Anne-Sofie Koivisto | Foto: Frida Hansson

1996 fanns i Vittangi en kö av barn till förskolan som var så stor att nämnden tog beslut om att öppna förskolan Lyktan. Den hade redan från start två avdelningar för barn i åldrarna 1-5 år, Snöflingan och Iskristallen.

2003-2006 var antalet barn i förskolan så litet att den ena avdelningen stängdes.

Därefter har barntalen ökat igen och nu är de så många att man den 7 oktober 2013 öppnade en tredje avdelning, Droppen. På förskolan finns idag 48 barn inskrivna och dessutom finns det barn i kön som har behov av tillsyn. Det kommer också in nya ansökningar kontinuerligt vilket visar på en levande by som folk tror på. Förskolechef för förskolan Lyktan är Ulrika Törneborg. ■



Då den riktiga kungen inte kunde komma fick Bo-Eskil Wilsdorf vara vikarierande kung och klippa bandet med hjälp av förskollärare Marianne Hansson. Med på bilden Umutcan Colak och Melinda Valjus samt Ann-Louise Jakobsson och Ann-Louise Gumpert som båda är föräldrar.



Ebbe Strålberg bygger med Kaplastavar. I bakgrunden ser man bilder som barnen själv har fått måla.



Meja Lantto bygger med Kaplastavar.

... och Kotten möter växande förskolekö i Kiruna med nya avdelning

Trycket på förskoleplatser i centrala Kiruna är stort och det behövs ständigt nya platser för att fylla behoven inom de tider som lagen föreskriver.

Kotten har alltid varit en förskola med fler eller färre barn, förutom 2012-2013 då Raketskolan hade sina förskoleklasser där, i väntan på Nya Raketskolan.

När Nya Raketskolan stod klar var förskolekön så pass lång i centrala Kiruna att man beslöt sig för att öppna en avdelning på Kotten. Detta gjorde att barn- och utbildningsförvaltningen inte behövde placera fler barn på kommunens andra förskolor. Den 25 mars 2013 öppnades den avdelningen och den 2 april 2013 var de första barnen på plats.

Efter detta har kön fortsatt att "växa"- och behov av fler platser ökat. Återigen beslutade man, för att slippa utökning av barngrupperna på andra förskolor, öppna en ny avdelning och det blev den andra avdelningen på Kottens förskola. Den 13 januari 2014 var de första barnen på plats. Nu har Kottens förskola två avdelningar, Granen och Tallen, och förskolechef är Ulrika Törneborg.

/ Text: Anne-Sofie Koivisto



Kostnadsfri pensionärsservice

Sedan 15 januari erbjuder Kiruna kommun kostnadsfri pensionärsservice för ålderspensionärer. Syftet med verksamheten är att förebygga fallolyckor bland äldre som bor kvar hemma.

De som utför pensionärsservicen är kommunkontorets arbetsmarknadsenhet. De koordinerar verksamheten i samarbete med socialförvaltningens SAVO-verksamhet, som under handledning utför uppdragen genom sina arbetstagare. I samband med besök från pensionärsservice erbjuds också de äldre en genomgång av det egna boendet för att förhindra fallolyckor eller brand i hemmet.

Tjänster som erbjuds genom pensionärsservice

ska inte konkurrera med annan näringsverksamhet, hemtjänstens ansvar eller andra redan befintliga funktioner. De tjänster som kan erbjudas genom pensionärsservice ska ligga inom ramen för vad som efterfrågats från Kiruna kommuns pensionärsråd efter förslag från Svenska pensionärsföreningen (SPF). Varje år utvärderas verksamheten och återrapporteras till kommunstyrelsen. Tjänsterna är kostnadsfria men kunden står för eventuella materialkostnader.



Vi kan hjälpa till med följande:

- Hämta saker i höga skåp, vind eller källare
- Byta trasiga glödlampor, flytta belysning
- Sätta upp och byta batterier i brandvarnare
- Sätta upp/ta ner tavlor och gardiner
- Flytta mindre möbler i bostaden
- Fästa sladdar och halksäkra mattor
- Smörja lås och dörrar
- Sopa snö/is och sanda på bro och trappa

Det här gör vi inte:

- Fastighetsägarens eller hemtjänstens uppgifter
- Konkurrerande verksamhet såsom fönstertvätt, städning, målning, snöskottning eller gräsklippning.

Kontakt: telefon 0980-755 70

Telefontider:

måndag - fredag 08.00 – 15.00

Att flytta belysning och byta trasiga glödlampor kan vi hjälpa till med.



Snöskotersäsongen är här med:

Frihet, ansvar och koll på läget

”Den bästa tiden på hela året börjar nu”. Ja, så tycker många kommuninnevånare som nu tar sig ut med skoter och på skidor för att njuta av vårvintern.

I Kiruna kommun finns cirka 85 mil skoterleder och 63 kilometer motionsspår för skidåkning.

–För att vi alla ska kunna njuta och få vårt lystmäte gäller det att vi tar hänsyn till varandra, till naturen och djuren, säger Anders Burman, driftschef vid fritids- och kulturförvaltningen.

Text: Petra Sternlund | Foto: Arkivfoto, Anders Burman

Som svar på frågan varför man bor i Kiruna svarar de flesta att det är närheten till naturen som är grejen. Att ha skidspår och skoterleder alldeles runt knuten, sjöar och älvar med fina fiskevatten, högfjäll, skogslandskap att nyttja och njuta av står för livskvalité för de flesta av oss här i Kiruna.

Snöskotern gör det möjligt för många att ta sig ut och ger en stor frihetskänsla. Något som Kiruna kommun vill värna om för sina invånare.

– Utifrån de resurser vi har gör vi så mycket vi kan för att folk ska kunna köra skoter i vår kommun. Vi har fina förutsättningar och många mil bra och tillgängliga skoterleder, säger Anders Burman, vid fritids- och kulturförvaltningen.

Anders Burman berättar att det finns cirka

150 mil leder inom Kiruna kommun varav 85 mil är kommunala.

– De kommunala lederna sköter vi med hjälp av entreprenörer. Vi lägger cirka 500 000 per år på att pista lederna och sköta underhåll. Vi har leder som sträcker sig från centrala Kiruna ut med Kalix älvdal och Torne älvdal. Från Kiruna centrum kan du ta dig med skoter ut i stort sett hela vår kommun.

En populär led som Kiruna kommun väljer att göra en extra insats på är Rautasleden. Andra helgen i mars öppnas fjällsjön Rautasjaure för pimpelfiske och de flesta tar sig till sjön med hjälp av skoter.

– Vi gör en punktinsats på den här leden just för att den är så populär. Det brukar passera runt 2000 ekipage på premiärhelgen på leden. Det är en riktig folkfest.

Många tar skotern ända från Ädnamvaara- >>

VAD ÄR EN SKOTERLED?

■ En skoterled är en för snöskoter farbar väg i terrängen med en skyltning och markering, som visar att sträckningen är upplåten för skotertrafik. För att en led ska få kallas skoterled krävs det att det finns avtal om nyttjanderätt med alla markägare som berörs. På skoterleder har du rätt att färdas med skyldighet att ta hänsyn till natur och andra intressenter vid och på leden.

Fakta: skoterkarta.se

SKOTERKARTOR PÅ NÄTET

För dig som ska köra skoter i Kiruna kommun finns information om leder, kartor, tillfälliga förbudsområden med mera på:

www.kiruna.se/Skoterleder



- >> parkeringen, som ligger strax utanför Kiruna C, en tur på fyra mil för att nå Rautas, berättar Anders Burman.
 - Runt 40000 kronor per säsong lägger vi på att göra Rautasleden så bra som möjligt.

Bland skoteråkarna finns förstås många olika uppfattningar om hur man får ut det bästa av skoteråkningen. En del vill köra långt på väl-preparerade leder, andra vill köra fritt och fort, kanske tävlingsköra på preparerade banor. Och andra vill ut och finåka en söndag med familjen.

Runt Kiruna finns en ringled, med infarter till bland annat bensinmackar och Kirunas handelsområde, Krämarens Välten.

- Vi tycker det är rätt trevligt att man kan ta skoter ända fram, det finns skoterparkering utanför butiks- och kafelokalerna.

Vad alla skoterförare dock måste tänka på är att ta hänsyn till sin omgivning, följa och ha koll på vilka regler som gäller.

- Tyvärr finns det ett fåtal som inte sköter sig, inte håller hastigheter, stör djur och andra människor som är ute.

Tidigare i vinter upptäcktes att man klippt hål i ett renstängsel vid en järnvägsbanvall i kommunen. Flera renar tog sig igenom hålet och blev påkörda av tåget.

- Sådant här får förödande konsekvenser och det är oerhört trist att några få inte sköter sig.

Kiruna kommun har satt upp fartdämpare på flertalet ställen där skoterleden passerar över bilvägar i Kiruna C och efter E10:an i Svappavaara.



Tävlingbanor för skotrar finns i kommunen och så sent som förra vintern hölls en SM-deltävling i Skotercross i Kiruna. Foto: Malin Fors

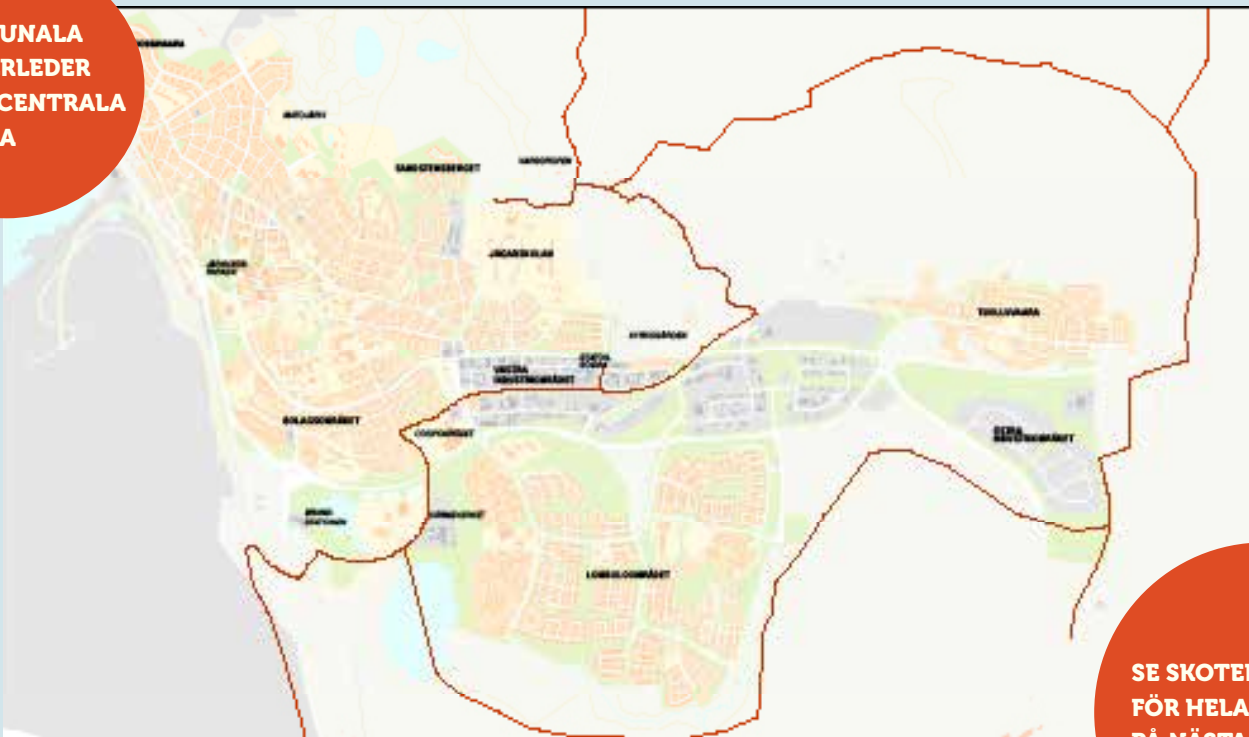
- Vi kommer fortsätta att ställa upp fler fartdämpare för att få säkrare övergångar för alla, skoterförare så väl som för bilister och fotgängare.

Runt kommunens större turistanläggningar råder också tillfälliga skoterförbud under högsäsong.

- Inom alla tillfälliga skoterförbudsområden är skoterleder undantagna. Detta innebär att färd får ske efter markerade leder. Alla kartor finns på kommunens hemsida, säger Anders Burman och fortsätter:

- Vi har rejäla ytor här i kommunen där man får färdas fritt med snöskoter. Sköter vi oss väl får vi behålla vår frihet. ■

KOMMUNALA SKOTERLEDER RUNT CENTRALA KIRUNA



Kartan visar kommunala skoterleder i centrala Kiruna som pistas och underhålls regelbundet.

SE SKOTERKARTA FÖR HELA KOMMUNEN PÅ NÄSTA UPPSLAG



FÖR ATT FÅ KÖRA SNÖSKOTER I SVERIGE KRÄVS ...

... att du är 16 år och har antingen ett förarbevis för snöskoter, utfärdat efter 1 oktober 2009 eller ett förarbevis för terrängskoter som är utfärdat före 1 oktober 2009. (Dessa äldre förarbevis ska bytas ut senast under 2012)

Du får även köra snöskoter om du har ett traktorkort eller körkort som är utfärdat första gången* före 1 januari 2000. * Det datum som finns i kolumn 10 (Datum för förarbehörighet) på baksidan av körkortet. Det gäller även om man har fått körkortet indraget under en period efter 1 januari 2000.

Ett körkort (oavsett behörighet) eller traktorkort utfärdat från 1 januari 2000 ger rätt att köra snöskoter inom ramen för organiserad turistverksamhet (snöskotersafari).

Som utländsk förare (inom EES*) har du rätt att köra snöskoter i Sverige om du har rätten i ditt hemland. Om du inte kan visa det eller om du kommer från ett land utom EES är den enda möjligheten att ingå i en grupp inom turistnäringen eller att du har ett svenskt förarbevis. *EES-länder är medlemsländerna i EU, samt Norge, Island och Liechtenstein.

REGLER FÖR DIG SOM KÖR SKOTER

- Högsta tillåtna hastighet är 70 km/timme, men du får inte köra fortare än att du kan stanna inom det område du kan överblicka.
- Högertrafik gäller även skotertrafik. Skidåkare har alltid företräde och det är inte tillåtet att köra skoter i anlagda skidspår.
- Registreringsbevis i original för skotern ska alltid vara med på skoterturen och registrerings-skylden ska vara väl synlig framifrån. Trafikförsäkring gäller enligt lag.
- Förarbevis krävs från 1/1 2000. Har man däremot tagit körkort eller traktorkort innan den 1/1 2000 så gäller det som förarbevis.
- Använd hjälm och kör alltid nykter.

Använd hjälm!



ANDERS BURMANS TIPS PÅ FINA SKOTERTURER

Anders Burman är en flitig skoteråkare som gärna gör långa turer. Här ger han tips för den som vill göra en fin tur, kort eller lång:

ICEHOTEL: Åk till Jukkasjärvi och Icehotel, en fin tur efter led som utgår bakom Luossavaara.

RAUTAS: Den som inte har varit till Rautas bör åka upp på en premiär. Det är en häftig folkfest med spontana roliga inslag, kaffe- och hamburgarförsäljning med mera. Åk ända från Kiruna, leden startar vid Ednamvaareparkeringen.

TJUONAJOKK: En tur till Tjounajokk i Gällivare kommun är ungefär 8 mil om man utgår från Laukkuluspa eller Nikkaluokta. Fantastisk fin natur på vägen dit och en fin anläggning.

ÄRRENJARKA. En långtur på 17 mil går till Ärrenjarka i Jokkmokks kommun. Bra och välskyttade leder. Du passerar bensinstationer och väl framme i Ärrenjarka hittar du en bra restaurang.

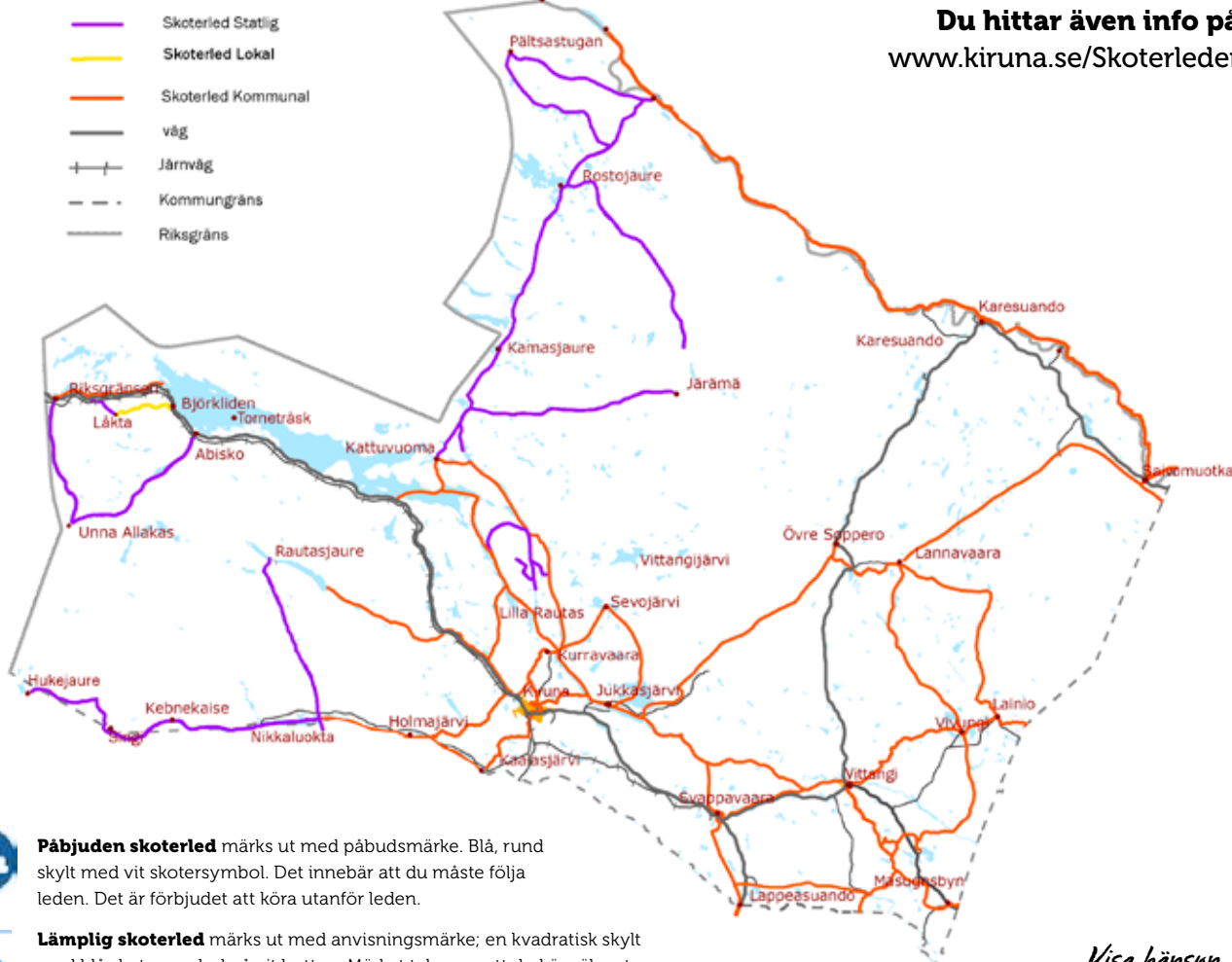
TOBAKSLEDEN: Går från Jukkasjärvi via Övre Soppero till Lannavaara. 12 mil tur och retur.



Foto: Anders Burman

SKOTERLEDSKARTA KIRUNA KOMMUN

Du hittar även info på
www.kiruna.se/Skoterleder



Påbjuden skoterled märks ut med påbudsmärke. Blå, rund skylt med vit skotersymbol. Det innebär att du måste följa leden. Det är förbjudet att köra utanför leden.



Lämplig skoterled märks ut med anvisningsmärke; en kvadratisk skylt med blå skotersymbol på vit botten. Märket talar om att du kör säkrast och stör minst på den leden. Du bör hålla dig till leden, men det är inte förbjudet att köra utanför leden.



På en del leder är det förbjudet att köra snöskoter. Leder-na är då skyltade med förbudsmärken.



Andra leder kan vara skyltade med anvisningsmärken med rött sned-streck. Sådana leder bör du inte använda. Det är visserligen inte förbjudet att köra på sådana leder, men olämpligt.



Skotrar har alltid stopplikt vid passage över väg.



Röda ledkryss på stolpar betyder vinterled. Här samsas du med skidåkare, gående och hundspann. Kontrollera alltid om skoteråkning är tillåten efter leden. Det skall då finnas en kompletterande märkning.

När du kör snöskoter kan du komma nära renar. De strövar fritt i hjordar eller mindre grupper. Det är mycket lätt att skingra en renhjord med snöskoter, men det är ett hårt och tidskrävande jobb att samla hjorden igen. Respektera samernas arbete och renarnas hälsa!

Läs mer på www.snokoterradet.se

*Visa hänsyn,
använd skoterlederna
och var rädd om
djur, natur och
varandra!*





**Längdspåren är
preparerade och klara.**

Ut och åk!

Minst lika härlig som en skotertur är väl turen på längdskidor, eller hur? "Skidspåren i kommunen nyttjas väl och är populära". Det säger Anders Burman, driftschef Fritids- och kulturförvaltningen. Text: Petra Sternlund | Foto: Arkivfoto, Kjell Törmä

Här är elljusspåren i Kiruna kommun:

Lombolo	8,9 km
Matojärvi	5,0 km
Jägarspåret	3,3 km
Luossavaara	6,0 km
Tuolluvaara	3,1 km
Abisko	3,6 km
Idivuoma	4,0 km
Jukkasjärvi	2,7 km
Karesuando	2,0 km
Kuoksu	2,2 km
Kuttainen	3,2 km
Lannavaara	3,4 km
Masugnsbyn	2,5 km
Saivomuotka	2,1 km
Övre Soppero	2,4 km
Svappavaara	3,2 km
Vittangi	3,8 km

Skidspåren i Kiruna kommun nyttjas väl av kommunens invånare. Kiruna kommun lägger 830 000 kronor per år på skidspåren, varav 221 000 enbart för att dra upp spåren vintertid, i centrala Kiruna. Det är entreprenören Trailservice i Kiruna AB som har avtal med fritids- och kulturförvaltningen. Avtalets omfattning är samtliga skidspår i Kiruna C. I byarna är det lokala idrottsföreningar som sköter spåren.

–Det är ideella krafter som gör en stor insats som vi uppskattar. Spåren ute i byarna är även de väl utnyttjade och populära.

261 000 kronor lägger Kiruna kommun på spåren ute i kommunen.

Populäraste spåret i centrala Kiruna är Lombolospåret, ett elljusspår på 8,9 kilometer. Här finns även ett hundspår. Från Lombolospåret utgår även Alströmsspåret som sköts av Kiruna brukshundsklubb.

– Skidåkning med hund är tillåtet på alla våra spår förutom Varggropens spårssystem 3.3, 5.0 och 12 km. Åker man med hund i övriga spåren ska det ske under kontrollerade former, hunden ska vara kopplad och hundkörning får endast ske på skatesidan, säger Anders Burman

Vi går mot ljusare tider men än kan det vara mörkt under kvällsturen.

I Kiruna har de flesta spår elljus, även i byarna. Men vid temperatur under minus 20 grader släcks belysningen. Detta kan innebära att belysningen släcks när du är i spåret.

Omdragningen av väg E10 kommer mest troligt beröra Varggropens spårssystem. Anders Burman säger att man i kommunen tittar på hur man ska få till en så bra lösning som möjligt.

– Det handlar om eventuella broar, fritidstunnlar med mera, men det får vi återkomma till när vi vet mer. ■



Jägarloppet 2012 i Varggropen. Sandra Franz skidar iväg med god fart. Mamma Heidi Franz kommer efter.

Gränsöverskridande samarbete gynnar Kirunaborna



Att det är möjligt att jobba över gränserna är Tekniska Verken i Kiruna AB ett bra exempel på. Sedan 1998 har man samarbetat med HRS Miljö Narvik med att samla ihop hushållsavfallet i Norge och transportera det till Kiruna för att energiåtervinna avfallet och värma kirunaborna.

Text: Stina Johansson | Foto: Sandra Eriksson

Energi- och klimatfrågan är en global och inte en lokal fråga. Under lång tid har Tekniska Verken i Kiruna AB och HRS Miljö Narvik samverkat för att lösa ett gemensamt och viktigt miljöproblem med det avfall som ett modernt samhälle producerar.

För att lösa denna nyckelfråga krävs samarbeten och nya lösningar, därför importerar Tekniska Verken i Kiruna AB avfall från Narvik, Harstad och andra nordnorska kommuner och energiåter-

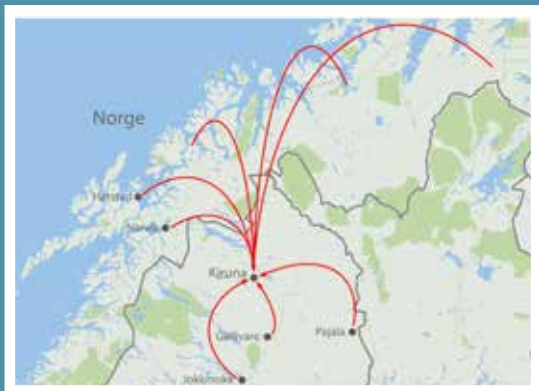
vinner det. Samarbetet har utvecklats under åren och har goda framtidsutsikter.

– Från att vi importerade 3 000 ton 1998 importerar vi idag 45 000 ton avfall per år, säger Anders Dahlström, inköpschef Tekniska Verken i Kiruna AB.

Utöver avfallet vi får in från våra grannkommuner Jokkmokk, Gällivare och Pajala är samarbetet med Nordnorge nödvändigt för att vi ska få den mängd avfall som behövs för produktionen av

värme och el i vårt kraftvärmeverk. Det avgör i förlängningen vilka taxor vi kan hålla. Från nordnorge kommer 6-8 lastbilar med avfall varje dag. Totalt energiåtervinner vi 240 ton avfall per dygn alla dagar året runt.

Även miljön vinner på samarbetet. Att lägga organiskt avfall på deponi genererar klimatpåverkande växthusgaser. Miljöfördelarna med att transportera och förbränna avfallet är faktiskt så



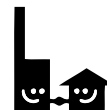
Över gränsen för att bli värme. Tekniska Verken i Kiruna AB importerar avfall från Narvik, Harstad och andra nordnorska kommuner för energiåtervinning.

Enkelt, tryggt och bekvämt med fjärrvärme



I över 25 år har kirunabornas egna energibolag levererat energi med en låg miljö- och klimatbelastning. Fjärrvärme är ett miljövänligt uppvärmningsalternativ med låga investeringskostnader och hög driftsäkerhet. Drygt 90% av alla näringsfastigheter och en tredjedel av Kirunas villor är anslutna till fjärrvärmenätet. Tekniska Verken i Kiruna AB är Rekocertifierade, vilket betyder att vi håller den höga kvalitet som Svensk Fjärrvärme kräver. Fjärrvärmen är resurssnål och är bättre för klimatet jämfört med de flesta andra energialternativ, och vi eldar i huvudsak med källsorterade sopor. Fjärrvärmen ger en behaglig och pålitlig värme för alla slags bostäder och lokaler, är ekonomisk, tyst och miljövänlig.

// Själva tanken med fjärrvärme är att inget får gå till spillo. Den enes skräp blir den andres värme.



Reko fjärrvärme



Första infrastrukturen för nya Kiruna i drift

I december driftsattes nya huvudkylverten för fjärrvärme för det nya stadshuset. Kylverten är anpassad för Kirunas Nya centrum. I ett första skede ansluts tre fastighetsägare längs sträckningen.

Notiser

Nytt rekord

■ ■ Tekniska Verken i Kiruna AB har satt ett nytt rekord med 72 400 ton förbränt avfall 2013. Hos oss är det fyr i pannan!

Energi- och Miljöpris till terminal- och logistikbolaget Kiruna Cargo

■ ■ Kiruna Cargo fick Tekniska Verken i Kiruna ABs Energi- och Miljöpris 2013 som delades ut på Kirunagalan. ”Med en hög ambition och stor vilja har man genom bildandet av företaget lagt grunden till en långsiktigt hållbar utveckling av transporter i regionen. Genom detta lokala engagemang i Kiruna kommer stora framtida globala miljövinster att uppnås. För detta gedigna och målinriktade arbete tilldelas 2013 års Energi- och miljöpris Kiruna Cargo.”



Prisade. Tekniska Verken i Kiruna AB har mottagit ett pris, East West Arena Award 2013, för ett långsiktigt, gott gränsöverskridande samarbete med HRS Miljö Narvik.

stora jämfört med deponi att avfallet hade kunnat transporteras ända från Peking till Kiruna med samma belastning för miljön.

– Tekniska Verken i Kiruna AB levererar viktig samhällsnytta, vi tillvaratar energin ur det avfall som ett modernt samhälle producerar och som inte kan återvinnas. Alla är vi vinnare i det gränsöverskridande samarbetet, avslutar Anders. ■

Företagen viktiga för en levande landsbygd

I november och januari besökte vi, kommunledning och tjänstemän som arbetar med landsbygdsfrågor, ett flertal landsbygdsföretag från Karesuando i nordöst till Abisko i väst. Samarbete är för många en viktig faktor för att man ska kunna verka och växa på landsbygden.

Text: Birgitta Isaksson. | Foto: Birgitta Isaksson, Jan-Åke Fors, Håkan Siggemo.

Kirunas landsbygd är en levande landsbygd! Det kan man med glädje konstatera när man besöker företaget som verkar ute i kommunen.

Just nu är det mycket fokus på stadsomvandlingen i Kiruna. Då kan det vara lätt att glömma att hela kommunens yta inte direkt berörs av det som händer i centrala Kiruna.

Vi besökte bland annat Karesuandokniven i Karesuando. Företaget ägs av Per Niva och han har idag 10 anställda som tillverkar knivar och presentprodukter. Den största marknaden finns i Europa men man jobbar även på den svenska marknaden. När vi besökte företaget förhandlade man exempelvis om att samverka med en av de stora kedjorna inom jaktutrustning i Sverige.

Knivtillverkningen i Karesuando är ett rent "hantverk" och det var mycket intressant att se hur tillverkningen går till; från knivbladen som skärs ut från det rostfria råmaterialet och från den obehandlade masurbjörken till färdiga knivar med hög kvalitet.

I samband med besöket i Karesuando träffade vi även Karesuandobor i det gamla tullhuset som numera kallas för Eurosuandohuset. Huset förvaltas och drivs som en ekonomisk företagarförening och är Karesuandos naturliga nav mitt i byn. Föreningen har 19 företag som medlemmar. Vid träffen lyfte man frågor om gångvägar, vägunderhåll och telefoni bland annat.

På väg till Övre Soppero stannade vi till i Idivuoma där ett franskt par, Jean-Marc och Sigrid Perigaud, köpt campinganläggningen. De driver den mot den franska marknaden; norrskens, skidturer, skotersafaris samt lugn och ro erbjuds gästerna.

I Idivuoma driver även silversmeden Erica Huuva sitt framgångsrika företag inom samisk smyckesdesign. Erica tillverkar silversmycken.

Hon har ännu inga anställda men efterfrågan på hennes produkter är stor och hon tror att hon kommer att kunna anställa alternativt lägga ut en del produktion hos lokala samarbetspartners i området i framtiden. Företagsidén bygger på att hålla verksamheten lokal och hon samarbetar bland annat med Kristallen AB i Lannavaara.

Hösten 2013 har Erica lanserat en webbshop, till den hittar kunder från hela världen. Ericas verksamhet i den lilla byn Idivuoma, i kommunens mest glesbefolkade del, betyder mycket för lokalsamhället – tack vare sitt företag har hon skapat sig och sin familj, man och två barn 2 och 4 år, en grund att bygga vidare på.

I Övre Soppero träffade vi Bertil Blind som driver "Byamacken", en bensinmack som varit i familjen sedan 1972. Macken är en viktig servicepunkt för Sopperoborna, Lannavaara och Silkkimuotka. Om inte "Byamacken" funnits skulle byborna ha 50 kilometer till närmaste drivmedelsställe. Bertil är även ombud för Svenska spel och på hans mack kan byborna uträtta bankärenden genom lösningen "Banken nära Dig". Förutom drivmedelsförsäljning kan man inhandla det allra nödvändigaste inom livsmedel. Som mackägare i landsbygden måste man ha många ben att stå på för att få det att gå ihop.

I Lannavaara hade vi stämt möte med Ulrika Zetterblom och Anders Fors som driver nystartade Lannavaara Lodge. Lodgen är inte helt färdigbyggd men erbjuder redan nu ett hotellboende i fantastisk inredda lägenheter. Varje lägenhet har sitt eget tema i formgivning och färger och man blir överraskad över hur fin den gamla byskolan är på insidan.

Lannavaara Lodge samverkar med Kristallen i Lannavaara och Jenny Söderström, VD på Kristallen, kunde berätta om det planerade samarbetet med Lannavaara Lodge. Tillsammans kommer företagen att erbjuda boende med hög klass, mat och aktiviteter till sina besökare.

Hos Kristallen AB kan man bland annat gå kurser i stenslipning och guldvaskning.

Båda företagen anser att man måste samarbeta i byarna för att klara sig. Man ser besöksnäringen som en viktig faktor för att byarna ska överleva och utvecklas och

Kristallen AB har också erfarenhet av att elever som utbildat sig hos dem stannar kvar i bygden. De skaffar sig så småningom familj och arbete och bidrar på så vis till att man kan behålla service i landsbygden.

Innan vi lämnade Lannavaara hann vi kika in på COOP i byn, butiken är inte stor till ytan men den har ett stort utbud av varor. COOP-butiken är lika viktig som "Byamacken" i Övre Soppero – närmaste matbutiker ligger nämligen i Vittangi, 55 kilometer bort eller i Karesuando dit det är 68 kilometer.

I Abisko träffade vi ägarna till Abisko Mountain Lodge, Mina och Dick Johansson, Svenska turistföreningens, STF:s, Hans Norén och den nye stationschefen på Abisko Naturvetenskapliga station, Magnus Augner. I Abisko ökar turismen och det är främst norrskenet som är den nya turistmagneten. Det är både fakta- och erfarenhetsmässigt belagt att det är bäst chans i världen att se norrskenet i Abisko – till och med NASA påstår detta, säger man på STF:s turiststation.

Abisko Mountain Lodge erbjuder boende, mat, toppturer, vandring, heliskiing, isklättring, snöskoturer med norrskensspaning, hundspann mm för sina gäster. Anläggningen har kapacitet för

Man måste samarbeta i byarna för att klara sig.



Bilder ovan: Erica Huuva, silversmed driver eget företag i Idivuoma. Företagarna Dick och Mina Johansson, Hans Norén, STF Abisko samt Magnus Augner, Abisko Naturvetenskapliga Station, efterlyser fler bostäder i Abisko för att verksamheterna ska kunna utöka.

Till vänster: Lannavaara Lodge är inte helt färdigbyggd men erbjuder redan nu ett hotellboende i fantastisk inredda lägenheter. Varje lägenhet har sitt eget tema i formgivning och färger.

Till höger: Per Niva äger Karesuandokniven och han har idag 10 anställda som tillverkar knivar och presentprodukter.



drygt 50 gäster och man är i princip fullbokade från december till maj. December – mars är det främst norrskenet som lockar, sista veckan i mars överlappar norrskensturismen och skidåkarna varandra, sedan är det skidåkning som gäller så länge föret räcker. Mina och Dick berättar att största delen av deras gäster är briter eftersom de arbetar mot den marknaden, men även australiensare kommer till lodgen. Kineserna har också hittat till Abisko, det bekräftas även av STF:s Hans Norén.

Det ökande antalet besökare ställer krav på effektiva och samordnade transporter till och från flygplatsen i Kiruna men även då tågtrafiken inte fungerar fullt ut.

STF:s besöks-siffror i Abisko har ökat i flera år och 2013 var första gången någonsin som vintersäsongen slog sommarsäsongen. STF har numera öppet på turiststationen året runt. Förut hade man stängt oktober-februari samt maj-månad – nu har man i princip fullbelagt under november-februari. De flesta besökarna är briter och européer men en marknad som är på frammarsch är den asiatiska. Abisko turiststation är STF:s mest lönsamma i hela Sverige. På turiststationen har

man just nu 20 tjänster och mellan november till februari har man cirka 23 000 gästnätter.

På Svenska turistgalan 2013 blev Aurora Sky station i Abisko utsedd som nummer tre på listan över "Bästa upplevelsen i Sverige" i den internationella röstningen, den svenska omröstningen placerade Aurora Sky station på fjärde plats.

Vid Abisko Naturvetenskapliga station, ANS, har man bedrivit forskning sedan 1913. Där finns unika samlingar med miljödata från 100 års forskning. Stationen har intagit en ledande roll inom internationell klimatforskning. Även på ANS funderar man, säger Magnus Augner, på hur man kan samverka ännu mer med de andra aktörerna i Abisko. En del av forskningen kan redan nu visas upp för de turister som besöker Abisko och det finns även forskningsturism – människor som ser forskning – en reseanledning i sig.

Utmaningar finns också i Abisko - nummer ett som företagen pekar ut är att det saknas bostäder för dem som vill flytta till Abisko och till företagens anställda. Även inom infrastrukturen finns

saker att göra. Det ökande antalet besökare ställer krav på effektiva och samordnade transporter till och från flygplatsen i Kiruna men även då tågtrafiken inte fungerar fullt ut.

Dessa frågor fick kommunledningen ta med sig från företagarna i Abisko.

– Våra företagare i landsbygden är livsviktiga för att landsbygden ska överleva. Man samarbetar också mycket företag emellan i byarna – det är en självklarhet, säger Birgitta Isaksson som arbetar med landsbygdsfrågor och finns på stadshuset i Kiruna.

I Karesuando har Kiruna kommun ett medborgarkontor som nu är bemannat på heltid, dit kan man som medborgare eller företagare vända sig med "kommunala" frågor – EN väg in till den kommunala förvaltningen. På kontoret som finns i Eurosuandohuset i Karesuando arbetar Håkan Siggemo.

Länkar till företag nämnda i artikeln:

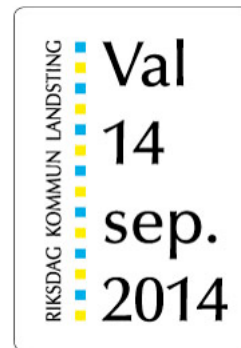
- www.karesuandokniven.com
- www.ericahuuva.se
- www.polar.se/abisko/abisko-naturvetenskapliga-station
- www.kristallen.com
- www.lannavaaramountainlodge.com
- www.abiskomountainlodge.se
- www.aventurearctique.com
- www.auroraskystation.se
- www.eurosuando.se
- www.bymacken.se

2014 – ett supervalår

Under 2014 står vi inför något som inte inträffar särskilt ofta – ett så kallat supervalår. Det innebär att det är två stora val under samma år, Europaparlamentsval samt val till riksdag, kommun och landsting.

Det första, Europaparlamentsvalet, inträffar den 25 maj. Då har alla svenska medborgare som är 18 år fylla möjlighet att välja vem som ska företräda dem i parlamentet och därmed besluta om lagstiftning och budget för EU.

Valet till riksdag, kommun och landsting sker alltid den andra söndagen i september vart fjärde år. I år infaller det den 14 september. För att ha rösträtt måste man ha fyllt 18 år senast på valdagen samt vara svensk medborgare. För att rösta i kommun- och landstingsval måste man även vara folkbokförd i kommunen/landstinget.



Vill du veta mer om Europaparlamentsvalet kan du besöka www.val.se

Mer information om vallokaler, förtidsröstning och liknande får du i nästa nummer av Kiruna Information.

Snölek och bus i Ferrumparken



Attraktivare Kiruna är ett samverkansprojekt mellan LKAB, Kiruna kommun, Tekniska Verken i Kiruna AB, Kirunabostäder AB, Trafikverket och LKAB Fastigheter. Här samlas idéer och initiativ under samma tak för att åstadkomma trivsel i en stad i förvandling. I januari stod vinterlekparken i Ferrumparken klar och det stora antalet besökare är ett kvitto på ett lyckat initiativ.

– Målsättningen är att genomföra det till nästa år igen, säger Christian Wallgren, enhetschef avdelning Logistik Tekniska Verken i Kiruna AB.

Foto: Sandra Eriksson

På ny tjänst/nyanställd

Kiruna Information har som ambition att presentera Kiruna kommuns och dess bolags nyanställda på chefsposter och vissa publika tjänster. Här nedan presenterar vi dem som blivit nyanställda alternativt finns på ny tjänst.



Carina Partapuoli, enhetschef, centrala hemtjänsten, socialförvaltningen.



Helen Rolund, enhetschef personlig assistans, socialförvaltningen.



Mari Pettersson, enhetschef personlig assistans, socialförvaltningen.



Marie Svalkvist, enhetschef personlig assistans, socialförvaltningen.



Pirjo Rundqvist, vikarierande enhetschef, triangels hemtjänst, socialförvaltningen.



Sandra Jaako, vikarierande enhetschef LSS-boende, socialförvaltningen.



Ilkka Tapojärvi, rektor Tuolluvaara/Jukkasjärvi skolor, barn- och utbildningsförvaltningen.



Ann-Sofie Reineström, personalchef, kommunkontoret.

Kommunkontoret

Idé om miljövänlig naturupplevelse prisad på Kirunagalan

Under Kirunagalan den 17 januari delade Kiruna kommun ut idéutvecklingsstipendium. I år gick stipendiet till Ive Van Krunckelsven, Abisko. Priset delades ut av kommunalrådet Kristina Zakrisson, konferencier var Karin Nilsson. Motivering för priset var:

"Kiruna kommun vill premiera en person vars idé går ut på att ta fram ett nytt sätt att utforska naturen på. Idén kan innebära en hållbar och miljövänlig naturupplevelse och bidra med en ekologisk profil till den växande besöksnäringen i Kiruna"

Ive kommer ursprungligen från Belgien men är bosatt i Abisko sedan fem år tillbaka. Idén är under utveckling och än så länge hemlig. Stipendiet består av diplom och 30 000 kr.



Ive Van Krunckelsven tog emot Kiruna kommuns idéutvecklingsstipendium vid Kirunagalan av kommunalrådet Kristina Zakrisson och kvällens konferencier Karin Nilsson.

221

Så många fler kirunabor var vi i januari 2014 jämfört med januari 2013. Under hela 2013 har invånarantalet sakta men säkert ökat. Från 22970 personer i januari till 23 174 personer i december.

Befolkningsuppgifter från KIR (Kommuninvånarregistret)

	2012	2013	2014
Jan	22959	22970	23191
Feb	22972	23016	
Mar	23005	23029	
Apr	23008	23039	
Maj	23009	23043	
Jun	23025	23048	
Jul	23024	23089	
Aug	23043	23099	
Sep	23050	23107	
Okt	23021	23105	
Nov	22995	23150	
Dec	22972	23174	

Det föds nya Kirunabor och fler flyttar in!



Vecka 10 är det sportlov!

Fritids- och kulturförvaltningen erbjuder GRATIS sportlovsaktiviteter på följande anläggningar:

- Simhallsbadet
- Luossabacken
- Matojärvi och Lombardia ishallar
- Ungdomens Hus
- Tuolluvaara fritidsgård
- Stadsbiblioteket
- Baden och fritidsgårdarna i Vittangi och Svappavaara

Läs veckans annonsblad för att se fler föreningsaktiviteter och alla öppettider!

Bada gratis på sportlovet!





ARBETA I MÖJLIGHETERNAS KOMMUN

Söker du sommarjobb och vill ha ett arbete som ger mer?

Vi söker dig som har utbildning och erfarenhet. Men det viktigaste är att du inom dig har känslan att vilja arbeta med människan som fokus!

Sommarjobben omfattar semesterperioderna:

- Introduktion vecka 24
- 1:a perioden vecka 25-28
- 2:a perioden vecka 29-32

Som sommarvikarie hos oss får du månadslön, heltid, friskvårdstimme och friskvårdskuponger.

Inom äldreboenden, hemtjänsten, LSS-boenden, HVB-hem och psykiatrin söker vi:

- Undersköterskor/vårdbiträden
- Vårdare
- Sjuksköterskor/distriktssköterskor
- Personliga assistenter
- Handledare

Kiruna kommun kommer att behöva många nya medarbetare inom flera yrkeskategorier i framtiden. Som medarbetare erbjuder kommunen:

- God löneutveckling
- Stora möjligheter att byta arbete
- Personalanläggning i Vassijaure
- Möjlighet till att hyra fritidsboende i Riksgränsen
- Bidrag till fritidsstudier
- Kompetens- och yrkesutveckling
- Bruttolöneavdrag för ögonlaseroperation
- Möjlighet att växla löneökning mot pensionsförsäkring, arbetstidsförkortning eller kompetensutveckling
- Alla har rätt till en friskvårdstimme i veckan
- Motionskuponger och friskvårdssubvention