



# KIRUNA

## Information

Aktuella projekt i Kiruna



God jul &  
Gott nytt år!

# Det här är Resurscenter

- möt Eva, Ida, Janne, Sanna och Jonna

# Nya Kiruna fortsätter att växa

I oktober meddelade LKAB att malmkroppens utbredning i Kirunagruvan nedanför huvudnivå 1365 inte fortsätter rakt nedåt som de tidigare trott. LKAB betonade dock att brytningen ner till huvudnivån 1365 fortsätter enligt plan fram till år 2035. Markrörelserna som uppstår vid gruvbrytningen kommer att påverka samhället under flera år. Det betyder också och att stadsomvandlingen fortsätter. Den nya informationen påverkar inte kommunens stadsomvandlingsprocesser, utan de fortsätter som planerat. I det här numret berättar vi om de kommunala projekten som pågår i Kiruna just nu.

Eldsjälen Sven-Erik Fjellborg gör så att vi kan åka skidor från tidig höst till sen vår. Han lägger ned många timmar om dagen för att spåren ska vara perfekta. Läs om hans engagemang på sista sidan.

Vi har också gjort ett besök på Resurscenter, vars personal berättar om sin värdefulla verksamhet. Här får personer med funktionsvariationer en möjlighet att arbeta. De följer också aktivt med i allt som händer inom stadsomvandlingen. Läs mer om Resurscenter på sidorna 22-24.

Den 24 november höll vi öppet hus i anslutning till invigningen av Kristallen. Tusen tack till alla er som besökte byggnaden!

Avslutningsvis vill jag önska er alla en riktigt God jul och ett Gott nytt år!



*Peter Niemi*  
Kommunchef, Kiruna kommun



Följ Kiruna kommun på Instagram och Facebook.

KIRUNA information ges ut av Kiruna kommun och delas ut till alla hushåll i kommunen.

**Ansvarig utgivare:** Peter Niemi  
**Redaktör:** Ulrika Isaksson  
**Kontakta redaktionen:**  
**E-post:** ulrika.isaksson@kiruna.se  
**Telefon:** 0980-708 23 | **Växel:** 0980-70 000  
**Besöksadress:** Kiruna stadshus, Kristallen Stadshustorget 1.  
**Postadress:** Kiruna kommun, 981 36 Kiruna.

**Redaktion:** Ulrika Isaksson, Ingela Kyrö, Nina Stålnacke, Lisbeth Pekkari, Nadja Rundqvist, Kiruna kommun, Stina Johansson, Tekniska Verken, Emma Wodén, Kirunabostäder

Omslagsbilden till Kiruna Information nr 6/2018 är tagen av Ulrika Isaksson.



## KIRUNA Information

Ur innehållet nr 6/2018:

Första hyresgästen i nya Kiruna .....	sid 3
Intensiva byggår framför oss .....	sid 4-5
Aktuella projekt i Kiruna .....	sid 6-8
Med människan i fokus .....	sid 9
Barnens bokfestival .....	sid 10-11
Dina rester gör gott för miljön .....	sid 12-13
Matavfallets kretslopp .....	sid 14
Sortera mera .....	sid 15-16
Våld i nära relationer .....	sid 17
Våga prata alkohol .....	sid 18-19
Fler ska ta examen .....	sid 20-21
Det här är Resurscenter .....	sid 22-24
Med blick för fastighetsskötsel .....	sid 25
Sök bygglov digitalt .....	sid 26
Kristallen är invigd .....	sid 27
Hallå där, Sven-Erik Fjellborg .....	sid 28

“Det är en milstolpe i vårt etableringsarbete



Kirunabostädernas kvarter 1 vid Malmvägen. Illustration: Arkitekthuset Monarken

# Första hyresgästen klar i nya Kiruna

Sparbanken Nord blir Kirunabostädernas första hyresgäst i nya Kiruna. “Det är en milstolpe i vårt etableringsarbete i nya stadskärnan och vi är glada över att teckna avtal med en aktör som satsar långsiktigt här”, säger Mats Dahlberg, vd för Kirunabostäder.

Text: Emma Wodén

Det är en flerårig dialog mellan Kirunabostäder och Sparbanken Nord som i samråd med LKAB mynnat ut i ett avtal som avser en kontorslokal i kvarter 1.

— Vi på Sparbanken Nord är väldigt glada över att vi nu kommit överens med Kirunabostäder och LKAB om en flytt av vårt bankkontor. Som regionens egen bank vill vi bidra till utvecklingen av de samhällen där vi är aktiva. Att kunna bidra till att göra nya centrum till en attraktiv stadskärna känns därför viktigt för oss. Vi ser verkligen fram emot att få möta våra kunder i Kiruna i nya och ändamålsenliga lokaler som vi kommer att

hyra av Kirunabostäder, säger Gunnar Eikeland, vd för Sparbanken Nord.

**Etableringsarbetet i nya stadskärnan sker i samarbete** mellan Kirunabostäder och LKAB, där Kirunabostäder precis som i dag kommer att stå som hyresvärd för större delen av de kommersiella lokalerna. LKAB:s ersättningsprincip kommer att hjälpa hyresgästerna att genomföra flytten.

— Det känns bra att vi i dialog med Sparbanken Nord och Kirunabostäder hittat en lokal som gör det möjligt för Sparbanken Nord att inom en snar



Mats Dahlberg, Kirunabostäder, Jörgen Svonni, Sparbanken Nord, och Joakim Björnström, LKAB höll presskonferens. Foto: Ann Bergqvist

framtid möta sina kunder i Kirunas nya centrum. Att Sparbanken Nord signalerar att de fokuserar på nya centrum känns positivt och viktigt för Kiruna, säger Therese Lindroth, ansvarig för dialogen med näringsidkare på LKAB:s samhällsomvandling.

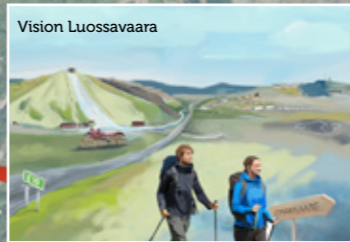
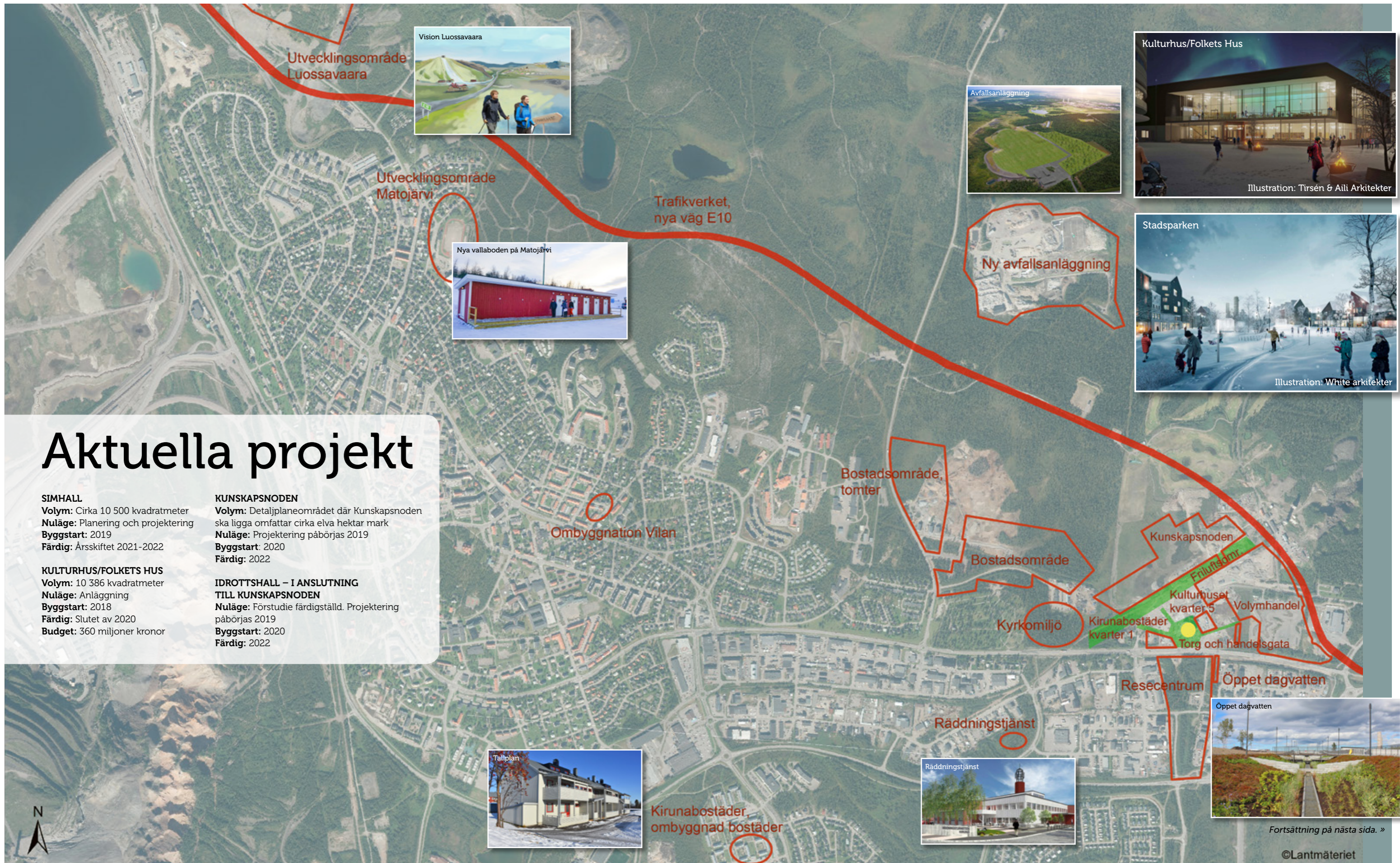
Kirunabostäder påbörjade byggnationen på kvarter 1 i maj i år. Kvarteret kommer att innehålla 62 lägenheter och drygt 3 600 kvadratmeter lokaler för kontor, restauranger och butiker. Inflyttning är planerad till hösten 2020. ■

# Intensiva byggår framför oss

Kommande år blir intensiva då mycket sker inom stadsomvandlingen. Den nya stadskärnan fortsätter att växa fram kvarter för kvarter. I det här numret berättar vi om de kommunala projekt som pågår i Kiruna just nu.

Foto: Tomas Utsi





# Aktuella projekt

**SIMHALL**  
**Volym:** Cirka 10 500 kvadratmeter  
**Nuläge:** Planering och projektering  
**Byggstart:** 2019  
**Färdig:** Årsskiftet 2021-2022

**KULTURHUS/FOLKETS HUS**  
**Volym:** 10 386 kvadratmeter  
**Nuläge:** Anläggning  
**Byggstart:** 2018  
**Färdig:** Slutet av 2020  
**Budget:** 360 miljoner kronor

**KUNSKAPSNODEN**  
**Volym:** Detaljplaneområdet där Kunskapsnoden ska ligga omfattar cirka elva hektar mark  
**Nuläge:** Projektering påbörjas 2019  
**Byggstart:** 2020  
**Färdig:** 2022

**IDROTTSHALL – I ANSLUTNING TILL KUNSKAPSNODEN**  
**Nuläge:** Förstudie färdigställd. Projektering påbörjas 2019  
**Byggstart:** 2020  
**Färdig:** 2022



Fortsättning på nästa sida. »



Foto: Marianne Nordmark

Just nu byggs kvarter 1 till vänster om Kristallen och kulturhus/Folkets hus till höger.

## Aktuella projekt fortsättning

**GRUNDSKOLA - I ANSLUTNING TILL KUNSKAPSNODEN**  
**Nuläge:** Behovsanalys färdigställd  
**Byggstart:** 2022  
**Färdig:** 2024

**RÄDDNINGSTJÄNST OCH SKOLTRANSPORTER**  
**Volym:** 5 600 kvadratmeter  
**Nuläge:** Anläggning  
**Byggstart:** 2017  
**Färdig:** Årsskiftet 2019-2020  
**Budget:** 140 miljoner

**KVARTER 1**  
**Volym:** 62 lägenheter och 3600 kvadratmeter lokalyta  
**Nuläge:** Anläggning  
**Byggstart:** 2018  
**Färdig:** 2020  
**Budget:** 343 miljoner

**GAMLA SKJUTBANAN**  
**Volym:** 68 lägenheter  
**Nuläge:** Anläggning  
**Byggstart:** 2018  
**Färdig:** 2020  
**Budget:** 127 miljoner

**VILAN**  
**Volym:** Cirka 55 lägenheter  
**Nuläge:** Arbete pågår  
**Byggstart:** 2018  
**Färdig:** 2020  
**Budget:** 72 miljoner

**TALLPLAN 5-6**  
**Volym:** 58 lägenheter  
**Nuläge:** Arbete pågår  
**Byggstart:** 2018  
**Färdig:** 2019  
**Kostnad:** 45 miljoner

**UTVECKLINGSOMRÅDE LUOSSAVAARA-MATOJÄRVI**  
**Volym:** Ny stollift, konstsnöanläggning, skidspår, beachvolley, omklädningsrum, servicebyggnad, stadionbyggnad med mera  
**Nuläge:** Arbete pågår  
**Byggstart:** 2016  
**Färdig:** 2019

**STADSPARKEN**  
**Nuläge:** Gestaltungsprogram  
**Färdig:** Etappvis cirka 2022

**STADSTORGET**  
**Nuläge:** Anläggning  
**Byggstart:** 2017

**HANDELSGATAN**  
**Nuläge:** Masterplan klar  
**Byggstart:** 2019  
**Färdig:** Hösten 2022

**KIRUNA AVFALLSANLÄGGNING**  
 Återbruksgalleria, inbyggd avfallshantering  
**Nuläge:** Fastställd vision  
**Färdig:** 2022

**MARK- OCH INFRASTRUKTURARBETEN**  
 Vatten, avlopp, fiber, fjärrvärme, gator, sanering, dagvatten, stadspark med mera  
**Nuläge:** Anläggning pågår  
**Budget:** 400-500 miljoner till och med 2024  
**Hittills investerat:** 260 miljoner



Illustration: Wester + Elsner Arkitekter

Längs den nya handelsgatan planeras flera invändiga mötesplatser, som alla får sin egen stil och utformning för att skapa intresse och lust att besöka fler kvarter längs gatan. I varje kvarter planeras till exempel en restaurang eller ett café som ska utgöra en naturlig mötesplats.

# Med människan i fokus

Tänk dig att i princip samma människor som i dag bor i Kiruna kommer att befolka den nya stadskärnan. Dessa människor har sitt levnadssätt, sina preferenser, sin livsstil. Staden har skapat en kultur som har varit ytmässigt generös när det gäller materiella värden. I dag planerar vi för människan i fokus.

Text: Nina Eliasson

**De grundläggande planeringsförutsättningarna finns på plats** och därmed är vi inte i ett läge där vi är sökande, utan genomförande. Dialogerna handlar om hur vi genom detaljplaner kan bereda möjligheter samtidigt som vi säkrar att vi får den stad som motsvarar invånarnas förväntningar och hur vi kan bevara "Kirunakulturen" när en så stor omvandling pågår i nutid.

För oss som arbetar med stadsplanering handlar det om att få en trygg, tillgänglig stad. För att till exempel kunna ändra på attityder gällande vårt resande, måste vi ha en stadsplan som ger de rätta förutsättningarna för detta. De strukturer som finns i staden i dag måste anpassas till en ny stadskärna. Det vi kallar för utvecklingsplanområdet, alltså där Kirunas nya stadskärna kommer att ligga, är inte en isolerad företeelse. För att få en fungerande stad måste allt ses som

en helhet. Hur ska vi skapa förbindelser inom och utanför bostadsområden och som alla känner sig trygga i oavsett ålder eller genus?

**En viktig förutsättning för att vi ska kunna bygga upp en framtid i nya Kiruna** är att omvandlingen sker successivt och att det som en dag ska bli industri faktiskt blir ett tillskott till Kiruna om än under en begränsad tid. Gruvstadsparken är ett positivt tillskott i omvandlingsarbetet, vilket inneburit att Kirunaborna har fått en arena att träffas och faktiskt börja använda våra parker.

Idag pågår arbetet med att genomföra första etappen av gruvstadsparken och planering av gestaltning av nästa etapp pågår. ■



Stadsbyggnadsstrategen Nina Eliasson.



**Ann-Helen Laestadius berättade** att hon har en sten vid en sjö i närheten av Soppero, som hon brukar stå på för att få inspiration.



**Barnen satt fascinerade** och lyssnade på Carina Keros saga.



**Marianne Nordmark och Susanne Hjærtström** läste sin populära bok om Robin för de allra minsta.

# Något för alla på barnens bokfestival

I oktober var det åter dags för Kiruna Bokfestival Ung och med den en hel dags spännande författarmöten för kommunens skolelever.

Text och Foto: Ulrika Isaksson

**Kiruna Bokfestival Ung** blev förstas en dag i litteraturens tecken. Barn och ungdomar hade bjudits in från förskolan till och med gymnasiet. Över två tusen elever fyllde Folkets Hus för att ta del av aktiviteterna.

Barnen och ungdomarna kom från Kuttainen, Karesuando, Vittangi, Svappavaara, Kiruna och Abisko. På plats fanns både lokala och hitresta författare.

Kirunaförfattaren Carina Kero Esberg berättade om sin bok På natten mullrar berget för de allra minsta med hjälp av bilder och dockor.

Marianne Nordmark och Susanne Hjærtström läste Robin och draghundarna för flera förskolegrupper.

– Det är så roligt att vara här och möta barnen. De är så engagerade. Jag tror att många av dem kan relatera till ämnet i boken, säger Marianne Nordmark.

## Berättade med publiken

Martin Olczak, som bland annat skrivit böckerna om Megakillen, fantiserade tillsammans med sin publik fram en helt ny berättelse om naturväsen, som utspelade sig i Kiruna. Hans fru, illustratören Anna Sandler, berättade hur hennes karriär började och gav rittips till barnen som sedan fick rita monster och andra varelser.

Charlotte Cederlund är skåningen som älskar att skriva. Hon berättade om sin väg till

författarskapet, men också om skälet till att hon, som aldrig hade varit i norra Sverige, började skriva den samiskinspirerade Idijärvi-trilogin – fantasyböcker som utspelar sig i en fiktiv by baserad på Karesuando.

## Kirunadottern Ann-Helen Laestadius

visade bilder från sin barndom och berättade att intressanta ansikten kan bli figurer i hennes böcker, något som många av åhörarna tog fasta på!

– Det är fantastiskt att få vara med och arrangera denna dag när den får ett så fantastiskt gensvar, säger bibliotekarien Annelie Henriksson. ■



**Annelie Henriksson** hälsade Martin Olczak välkommen.

## Det här är Bokfestivalen Ung

**Kiruna Bokfestival Ung** är ett samarbete mellan Kiruna Bokfestival och Lapplands gymnasium Kiruna/Hjalmar Lundbohmsskolan och har som syfte att främja läsandet och skrivandet genom författarmöten.

I år deltog författarna och illustratörerna Carina Kero Esberg, Marianne Nordmark, Susanne Hjærtström, Ann-Helén Laestadius, Martin Olczak, Anna Sandler, Charlotte Cederlund, David Väyrynen och Hampus Nessvold.

Naturligtvis var även barnens favorit, sagofiguren Plupp på plats i bokbussen.



**Illustratören Anna Sandler** ritade olika varelser tillsammans med barnen.



**Roger Suup, Åsa Larsson och Malin Rolund** invigningstalade.

# Dina rester gör gott för miljön

## Vi tar hand om ditt matavfall

Det nya året inleds med att sorteringen av matavfall närmar sig. Sorteringen innebär många förändringar men det är inte så svårt som man kan tro.

Text: Mattias Forsberg och Stina Johansson  
Foto: iStockphoto

**Matavfall kan göra både människor och miljö en stor tjänst.** Närmare 40 procent av det som hamnar i soppåsen är matavfall som går att återvinna. Att sortera ditt avfall är en av de viktigaste sakerna du som enskild individ kan göra för miljön. Genom att sortera matrester och organiskt avfall i en biologiskt nedbrytbar påse blir det till ny energi som vi i samhället kan använda på flera sätt.

Energien som finns i matavfallet omvandlas vid rotning till biogas som kan användas i fordon och till biogödsel som kan användas vid odling. Matavfallet gör alltså nytta efter att det slängts.

### Hur kommer det att gå till?

Under första kvartalet börjar Tekniska Verken dela ut bruna kärl för matavfallssortering. Utdelningen kommer att ske områdesvis med start i centrala Kiruna. Eftersom det är många kärl som ska delas ut i hela kommunen så kommer utdelningen att pågå i några månader. Tillsammans med kärlet kommer du även att få en broschyr med information om hur du ska göra samt ett startkit.

### När börjar vi?

Det tar tid att ställa om och anpassa renhållningen för insamling av matavfall. Tusentals kärl ska delas ut, nya fordon ska tas i bruk och nya rutiner för renhållningen ska på plats. Därför ska du inte börja använda ditt kärl direkt när du får det levererat. Vi kommer att informera alla kunder via annonser, sociala medier och på vår webb när det är dags att starta.

### Alla ska sortera

Oavsett hur du bor så ska du sortera ditt matavfall. Du som bor i villa, radhus och fritidshus får ett kärl, en matavfallskorg att montera i diskbänkskåpet, en slaskskrapa och en årsförbrukning matavfallspåsar levererade direkt hem till dig. Du som bor i flerbostadshus kommer att ha tillgång till kärl för matavfall i anslutning till fastighetens soprum eller på annan kärlluppsamlingsplats. Påsar och startkit får du av din hyresvärd.

Kärnen med matavfall kommer att tömmas var fjärde vecka under vintern och varannan vecka under sommaren. Om du bor i flerbostadshus kan tömningsfrekvensen se annorlunda ut. Det beror på att din hyresvärd och Tekniska Verken kommer överens om hur ofta kärnen behöver tömmas.

När det sedan är dags att börja sortera matavfallet så lägger du det i den särskilda matavfallspåsen som du sedan knyter igen och slänger i det bruna kärlet.



Kärlet ska inte användas direkt när du får det till din fastighet!

### Vad är matavfall?

Matavfall som är nedbrytbart är i huvudsak sådant vi själva kan tugga och svälja. Det vill säga matrester, grönsaker och skal, kaffesump, äggskal, bröd, kött, fisk, fågel, skaldjur, pasta, ris, ost och så vidare. Även snittblommor, blad och stjälkar, ofärgat hushållspapper och servetter, kaffefilter och tepåsar räknas som biologiskt nedbrytbart avfall och kan sorteras som matavfall.

Sådant som inte ska sorteras som matavfall är till exempel köttben, tuggummi, trädgårdsavfall, aska, blomjord, cigaretter och snus, blöjor, förpackningar, kattsand och dammsugarpåsar. ■

Tänk på matsvinnet – gör en matlåda av dina rester och ta med till jobbet eller frys in!



Läs mer om matavfall på vår webb:  
[www.tekniskaverkenkiruna.se/matavfall](http://www.tekniskaverkenkiruna.se/matavfall)



1. Du kastar ditt matavfall i den nedbrytbara påsen. Påsen läggs i det bruna kärlet.
2. Sopbilen hämtar avfallet från det bruna och grå kärlet hemma hos dig.
3. Restavfallet blir till fjärrvärme med mera.
4. Matavfallet transporteras till Boden för att bli biogas och biogödsel.
5. Matavfallet mals ned till en slurry som sedan rötas till biogas, ett rent förnyelsebart bränsle som kan tankas i bussar och bilar.
6. Restprodukten som blir över efter biogasframställningen kallas för biogödsel. Den innehåller nyttiga mikroorganismer som kan användas i både jord- och skogsbruk.
7. Ur jorden som gödslats med biogödsel från matavfallet växer ny näringsrik mat som till exempel morötter och potatis.
8. Hemma kan du äta de morötter som producerats genom kretsloppet.
9. När du har slängt skalet från morötterna och potatisen börjar resan om igen. Ett kretslopp helt enkelt.

# Matavfallets kretslopp

**Förnyelsebart bränsle till bilen och biogödsel till jordbruk och skogsbruk. Återvinningen av matavfall gör gott. Naturens material försvinner inte ur kretsloppet lika fort.**

## Transporterna

Utredningar visar att matavfall klarar långa avstånd utan att miljövinsten förloras. Att transportera matavfallet från Kiruna till Boden är därför positivt ur miljösynpunkt.

Transporten från Kiruna till Boden innebär drygt 215 liter bränsleförbrukning enkel väg. I en lastbil ryms ungefär 30 ton matavfall. Det motsvarar en energipotential på ungefär 3000 liter bränsle, vilket innebär att avståndet skulle behöva vara sju gånger längre för att bränsleförbrukningen skulle vara större än miljönyttan.

En sopbil eller en buss i lokaltrafik kan köra drygt 2,5 kilometer på biogasen som återvinns ur en påse matavfall.

## Biogas

Biogas bildas när avfall bryts ner, rötas i syrefri miljö och sedan renas. Det tar oftast 15–30 dagar. Biogas har många användningsområden, exempelvis som bränsle i fordon, för att producera fjärrvärme och som råvara eller energikälla i industrier. ■

## Visste du att:

- » Ett ton rotat matavfall kan driva en biogasbil 125 mil, alltså hela vägen från Kiruna till Stockholm.
- » En bil som drivs på biogas undviker 2 800 kilogram koldioxidutsläpp varje år jämfört med en bil som drivs av bensin.
- » Om 100 procent av Sveriges matavfall skulle återvinnas, motsvarar det 100 miljoner liter bensin.
- » Den samlade potentialen att producera biogas i Sverige skulle kunna driva 900 000 miljöbilar.

# Det är lätt att göra rätt

**När insamlingen av matavfall införs förlängs även tömningsintervallet för ditt restavfall till var fjärde vecka. Då blir det också viktigare att sortera avfallet rätt – annars kan det bli trångt i kärlet.**

**Hälften av det som** slängs i soppåsen hör inte hemma där. Det handlar främst om förpackningar av plast, metall, papper, glas och tidningar. Alla förpackningar samt tidningar ska lämnas till återvinningsstationen.

Soppåsarna innehåller även farligt avfall som batterier, glödlampor, mediciner och elektronik som borde ha källsorterats på annat sätt. Det kostar mycket pengar helt i onödan. För kommun och medborgare. För mig och för dig och för vår miljö. Allt farligt avfall ska lämnas till närmaste återvinningscentral. Batterier, ljuskällor och småelektronik kan även lämnas i EL:IN-skåpen eller i batteri- och glödlampsholkarna.

**När farligt avfall och allt som kan återvinnas** har sorterats finns det ofta en rest kvar – soppåsen. Men även den kan återvinnas! Det är det vi kallar restavfall.

Blöjor, trasiga plastleksaker som inte innehåller batterier, kuvert, plåster, tops och en mängd annat avfall som inte återvinns på annat

sätt blir bränsle i värmeverket och sedan hållbar fjärrvärme.

**Att sortera mer och sortera rätt** ger inte bara bättre avfallshantering och mer återvinning. Det ger även effektivare produktion av energi och fjärrvärme. Det bidrar till att hålla kostnader, taxor och avgifter nere. Det leder också till minskad risk för utsläpp av miljöfarliga ämnen i natur och vattendrag. Det är enkelt att sopsortera, alla behöver hjälpa till och dra sitt strå till stacken. Bidra till en hållbar kommun du också! ■

**Genom att välja förpackningar som är lätta att sortera, undvika onödiga förpackningar och genom att köpa refillförpackningar kan du börja källsortera redan i butiken.**





# Sortering i juletid

Hjälp, var gör man av skinkspadet? Var lugn. Här har vi samlat information om hur du gör med det vanligaste julavfallet.



- **Julklasspapper, kartong, wellpapp** sorteras som pappersförpackning på återvinningsstationen.

- **Julklasssnören, etiketter, julkulor i plast och glitter** lägger du i soppåsen.

- **Frigoliten** som skyddar varan i kartongen sorteras som plastförpackning.

- **Trasig julbelysning, adventsljusstakar, elektronik eller annat med sladd eller batteri** sorteras som elektronikavfall på återvinningscentralen.

- **Julgranar, tallris och andra grovsopor** lämnas på återvinningscentralen.

- **Trasiga leksaker med sladd eller batteri, som lyser, rör sig eller låter** ska sorteras som elektronikavfall på återvinningscentralen.

- **Mindre elektronikavfall** kan lämnas i EL:IN-skåpen som finns på Ica kvantum och Coop Forum i Kiruna.

- **Alla förpackningar av metall, glas, papper, plast samt tidningar** lämnas på återvinningsstationen. Platta till och vik ihop kartonger och andra pappersförpackningar så mycket som möjligt innan du lämnar dem i behållaren.

- **Glödlampor och batterier** är farligt avfall och ska lämnas i batteri- och glödlampsholkar eller på återvinningscentralen. Du kan även lämna detta i EL:IN-skåpen.

- **Aluminiumfolie, folieformar och ischokladformar, konservburkar och andra metallförpackningar** lämnas på återvinningsstationen.

- **Skinkspad och fett** ska inte hällas ut i avloppet, det stelnar snabbt och kan sätta igen dina ledningar. Hantera olja, fett och skinkspad precis som övriga större mängder fett, håll det i en tät brännbar förpackning och släng det i soporna. Använd vår praktiska miljötratt som du enkelt skruvar fast på en PET-flaska.

- **Värmeljuskoppar** sorteras som metall på återvinningscentralen (ÅVC).

- **Återanvändning och återbruk** är ett toppenval! Så länge som något kan användas är det ingen sopa. Det du inte längre behöver kan till exempel lämnas in till Bumerangen/ÅVC-återbruket.



# Vart tionde barn lever med våld

Vad gör du om du hör eller misstänker att grannen far illa? Genom att knacka på en dörr eller ringa ett samtal kan du förändra någons liv. Huskurage ger verktygen för att alla ska kunna förhindra våld.

Text: Lisbeth Pekkari Foto: Johnér Bildbyrå

**I Sverige dödas årligen runt 20 personer** av sin nuvarande eller tidigare partner. De allra flesta är kvinnor. Även om våldet utövas av både kvinnor och män, så är det männen som står för det grövsta våldet och det dödande våldet i absolut störst utsträckning. Det är därför det ofta pratas om mäns våld mot kvinnor.

Men våld i nära relation sker även mot män med kvinnor som gärningsperson och i samkönade relationer. Våldet drabbar även barn som lever i hem där de tvingas bevittna våld eller själva blir utsatta för våld. Rädda Barnen beräknar att 200 000 barn lever i hem med våld i Sverige, vilket motsvarar vart tionde barn. Det innebär att det går minst två elever i varje klass som tvingas uppleva våld i sitt hem och riskerar i högre utsträckning att själva utsättas för våldet.

Utöver det rent fysiska våldet så lever minst 300 000 barn i hem med missbruk och/eller sådan psykisk ohälsa att barnen riskerar att drabbas av omsorgssvikt. Det här är barn som behöver bli synliggjorda och få stöd och hjälp. Där kan alla bidra och skapa en förändrad situation för barnen genom att agera. ■

## Fakta Huskurage

Huskurage är en ideell förening med mål att förhindra våld i nära relation genom att ge grannar verktyg att agera. Det är en policy som uppmanar grannar att visa omtanke och omsorg vid oro för att någon far illa. Huskurage kostar inget att införa, vem som helst kan lyfta frågan i sin bostadsrättsförening, villaförening eller till sin hyresvärd. Mer information finns på [www.huskurage.se](http://www.huskurage.se)

Initiativtagare till Huskurage är Nina Rung och Peter Svensson, som båda under många år har arbetat med och föreläst om frågor som rör våld och kön. I våras besökte Nina Rung Kiruna och höll en föreläsning.

**INGEN KAN GÖRA ALLT – MEN ALLA KAN GÖRA NÅGOT!**

## VID ORO FÖR VÅLD OCH AV OMTANKE:

1. Knacka på hos grannen.
2. Vid behov - hämta hjälp av andra! Fler grannar kan bidra till att skapa mer trygghet.
3. Ring polisen. Kontakta alltid polisen i första hand vid situationer som upplevs akuta eller hotfulla.

Vid oro för att barn utsätts för våld eller att vårdnadshavare på annat sätt brister i sin omsorg gentemot barn; kontakta socialtjänsten och gör en orosanmälan.

**DET KAN VARA LIVS- AVGÖRANDE ATT KNACKA PÅ!**

Vill du inte stå kvar själv, hämta hjälp och ring polisen. Att knacka på kan räcka för att stoppa pågående våld.

**DU KAN RÄDDA LIV!**



Vissa känner sig otrygga i delar av centrala Kiruna.

# Våga prata om alkohol

Statistiken visar att det i Kiruna kommun köps betydligt mer alkohol på Systembolaget än i genomsnitt i Sverige. Mellan 1 januari och 23 september 2018 tog polisen hand om 109 personer i Kiruna enligt LOB - Lagen om omhändertagande av berusade personer. 2017 omhändertogs totalt 227 personer enligt LOB.

Text: Lisbeth Pekkari

**Vad är det som gör** att personer i Kiruna konsumerar mer alkohol än genomsnittssvensken, och hur påverkar det vårt samhälle? Detta är frågor som kommunens folkhälsostrateg Heidi Kari arbetar med bland annat tillsammans med polisinspektör Therése Forslund.

– Alkohol är en känslig fråga. Det är svårt att prata om alkoholbruk utan att det uppfattas som pekpinna. Men alkohol påverkar oss alla, så det är viktigt att vi vågar prata om det och om de nivåer av alkoholberusning som det handlar om i

Kiruna utifrån antal personer som omhändertagits för berusning, säger Heidi Kari.

**Att alkohol påverkar trygghetsupplevelsen märks** i de medborgardialoger som polisen och Kiruna kommun har genomfört med kommuninvånarna under åren 2015-2017. Där vill Kirunabor att polisen ska genomföra fler trafiknykterhetskontroller. Platser som känns otrygga är krogen, delar av centrala Kiruna, Abisko, Jukkasjärvi och Vittangi. I samband med

detta nämns att onyktra personer finns i dessa områden.

Enligt BRÅ:s nationella trygghetsundersökning begås fler än sex av tio misshandelsbrott av en påverkad gärningsperson. Vid 35 procent av brotten är båda inblandade påverkade av alkohol och/eller droger.

– En del av vårt arbete är att få folk att förstå situationen i kommunen. Jag brukar ställa frågan "När såg du senast ett slagsmål mellan två personer där alkohol inte var inblandat?"

De flesta kan inte svara på det. Arbetet med att hantera fylleri och dess konsekvenser innebär att vi har mindre tid att bekämpa annan brottslighet, säger Therése Forslund.

– Att sänka berusningsgraden och använda alkohol med måtta vid helger, uteliv och i samhällen har hälsomässiga, ekonomiska och sociala vinster. Det kan vi inte bortse ifrån, säger Heidi Kari.

**Glädjande är att ungdomsdrickandet är nere på historiskt låga nivåer** och ungdomar gör sin alkoholdebut senare. Till och med de som dricker mest av dagens ungdomar dricker mindre jämfört med dem som drack allra mest för 20 år sedan. Och det gäller inte bara Sverige, trenden är internationell.

Forskning har också visat att föräldrar/vårdnadshavare som erbjuder alkohol till barn säger att det är okej att dricka fastän de inte är vuxna. Det går alltså inte lära ungdomar att dricka alkohol med måtta genom att bjuda

hemma. Det enda föräldrar lär sina barn är att dricka alkohol.

– Skolorna gör ett jättejobb. I Kiruna har vi ju till exempel Blås Grönt i syfte att uppmuntra unga att hålla sig nyktra, och nu arbetar Hjalmar Lundbohmsskolan och Rymdgymnasiet med att ta fram och arbeta efter nya drogpolicier. Det är jätteroligt att se att ungdomars attityd har förändrats och att de har en annan inställning till alkohol. Tyvärr ser vi inte samma positiva trend hos gruppen vuxna och äldre, säger Heidi Kari.

– När vi har utbildning i ansvarsfull alkoholservice för serveringspersonal har det kommit önskemål att på något sätt nå ut till Kirunabor och informera om alkohollagen. Vi använder oss av en så kallad berusningstrappa som på ett ungefär visar hur pass berusad man "får" vara för att komma in på ett serveringsställe eller när man inte "får" servera personer längre. Den är ett hjälpmedel och personalen gör en bedömning i varje enskilt fall, säger Therése Forslund. ■



Therése Forslund och Heidi Kari utanför Systembolaget i Kiruna inför studenten för några år sedan.



## Riskbruk alkohol

**Män:** fler än 14 standardglas per vecka  
**Kvinnor:** fler än 9 standardglas per vecka  
För kvinnor och män över 65 år rekommenderas max 7 standardglas per vecka. (1 standardglas motsvarar 33 cl starköl, 10-15 cl vin eller 4 cl 40 procent sprit)

## Alkoholdebut

Riksgenomsnittet i Sverige visar att 40 procent av eleverna i årskurs 9 har druckit alkohol. Andelen elever i nian som varit berusade före 13 års ålder har gått ner från cirka 20 procent år 2000, till 4 procent år 2017. (CAN, Centralförbundet för alkohol- och narkotikaupplysning)

Källor: Folkhälsomyndigheten, utbildning ansvarsfull alkoholservice, Hela Människan Sveriges projekt "Äldres hälsa och alkohol"

## Hit kan du vända dig om du behöver stöd eller hjälp

Våga Fråga, socialtjänstens öppenvård:

Marianne Keisu  
076-140 42 12  
marianne.keisu@kiruna.se  
Jessica Berglund  
076-104 83 59  
jessica.berglund@kiruna.se

Tuija Nehrman  
070-223 58 12  
tuija.nehrman@kiruna.se  
Ann-Marie Svala  
076-104 83 65  
ann-marie.svala@kiruna.se

Alkohollinjen:

Personalen som jobbar på Alkohollinjen är utbildad för att ge rådgivning via telefon. Du kan ringa till linjen från hela landet på telefonnummer: 020-84 44 48  
Måndag-torsdag, klockan 11.00-19.00.  
Fredag, klockan 11.00-16.00



Det kan vara svårt att fånga upp ungdomar som hamnat i utanförskap. Vill du som läser detta komma i kontakt med ungdomshandläggare kan du maila [elin.hietanen@kiruna.se](mailto:elin.hietanen@kiruna.se) eller ringa 0980-707 31.



Kiruna kommun vill att fler gymnasieelever ska klara av att ta examen. Därför jobbar kommunen med en bred samverkan mellan flera aktörer.

# Fler ska ta examen

En av fyra ungdomar tar inte examen från gymnasiet. Det här är något som Kiruna kommun vill ändra på. I oktober hölls en konferens om hur barn och ungdomar ska stödjas för att fler ska lyckas ta examen.

Text: Lisbeth Pekkari och Elin Hietanen

**Bakgrunden till konferensen är att kommunen** enligt skollagen har aktivitetsansvar för ungdomar som inte fyllt 20 och som inte har en gymnasieutbildning. Kiruna kommun tar dessutom utökat ansvaret för unga vuxna upp till 24 års ålder.  
— En av fyra ungdomar tar inte gymnasie-

examen enligt Skolverket. Detta vill vi förstas ändra på. Målet är att alla ska klara gymnasiet eftersom det är så viktigt för att kunna ta sig in på arbetsmarknaden och även stanna i jobb. En bred samverkan mellan aktörer är en nyckel till att nå de unga som av olika anledningar inte fått rätt förutsättningar att ta gymnasieexamen, säger

Elin Hietanen som är ungdomshandläggare på arbetsmarknadsenheten.

**En annan del är tidiga insatser och socialt stöd**, vilket socialpedagog Christine Brännvall pratade om på konferensen. Det är viktigt att ha en röd tråd som löper hela



Socialpedagogen Christine Brännvall talade om tidiga insatser och socialt stöd på konferensen.

vägen från förskolan till gymnasiet och sedan ut i yrkeslivet eller vidare studier. Vuxnas

bemötande har en betydelsefull roll genom hela skoltiden.

— En lärare i årskurs tre ser kanske inte effekterna av sitt bemötande mot ett barn, medan en lärare på gymnasiet kanske får skörda frukterna av det. Det viktigaste är att vi samarbetar för barn och ungas bästa och att vi aldrig slutar hoppas. Det är en rättighet att gå i skolan. Det är därför vuxenvärldens ansvar att se till att våra barn och unga trivs där. Är det en arbetsplats när du blivit vuxen, anpassas din miljö så att du ska kunna genomföra ditt arbete, säger Elin Hietanen.

**I år var det fjärde året som konferensen anordnades** i denna form. Samverkan fungerar bra och sedan februari 2016 har 25 ungdomar tagit en gymnasieexamen utanför gymnasieskolan. Men det är inte tillräckligt.

— Vinsterna vi kan göra genom att bli bättre för dessa barn och unga ända från förskoleålder

är att minska personliga lidanden. Det finns beräkningar på hur mycket samhället kan vinna på att ungdomar lyckas med gymnasiet. Det är mycket pengar på lång sikt och det borde ligga i varje politikers intresse när vi redan tidigt kan bryta detta utanförskap, säger Elin Hietanen. ■

Den 25 oktober bjöd arbetsmarknadsenheten in till konferens för att lära mer om, och diskutera hur barn och ungdomar i kommunen på bästa sätt kan stödjas så att fler klarar av gymnasiet. Målgruppen var personer som på ett eller annat sätt kommer i kontakt med barn eller unga i sitt arbete, och bland deltagarna fanns lärare, studie- och yrkesvägledare, kuratorer, arbetsförmedlare, specialpedagoger och socialpedagoger med flera.



Bakning är en viktig del i verksamheten. Deltagarna lär sig att mäta, räkna och läsa recept. Eva och Ida bakade tunnbröd under handledning av Camilla.



Gunbritt tränar på att jobba med dator.



Monica är en av dem som deltar i idrotten.



Sanna, Johanna och Camilla förberedde halloweenfesten som hölls i slutet av oktober med att göra pumpor i papper.

# Ett jobb som alla andra

Har du också åkt förbi den blå byggnaden i svackan strax innan Gruvvägen möter Adolf Hedinsvägen och undrat vad Resurscenter egentligen är? Du är nog inte ensam. Möt Johanna, Rebecka, Eva och några andra av dem som arbetar där.

Text och foto: Johanna Ejnestrand och Ulrika Isaksson

**Det är onsdag och rätt lugnt på Resurscenter.** Endast ett fåtal arbetstagare är på plats. I den välkomnande entrén hänger en mobil i sprakande färger och på väggen ett konstverk av toalettrullar i rosa, lila, gult, grönt och orange. Johanna Ejnestrand, som är omsorgsassistent, ställer upp pumpor i papper. Det har pysslats inför morgondagens halloweenfest.

— Vi skapar mycket. Det är bra för

finmotoriken. Det är också bra att göra saker tillsammans för att få den sociala biten. Många kanske bor i egen lägenhet eller inte har så stort socialt nätverk. Då kan de få den biten här på jobbet, säger hon.

**Här jobbar cirka 25 arbetstagare med funktionsvariationer.** Som stöd i arbetet har de sju omsorgsassistenten. Arbetstagarna har olika scheman. Vissa jobbar endast på förmiddagarna

eller på eftermiddagarna, andra jobbar några heldagar i veckan. Allt utifrån förmåga och ork. — De ska ha en så bra dag som möjligt på sitt jobb. Vi hjälper till med att skapa arbetstagarnas scheman och arbetsdag utifrån deras önskemål.

**Att vara arbetstagare på Resurscenter är ett jobb som alla andra,** men här varierar arbetsuppgifterna beroende på vilka intressen som finns. Till exempel kan någon vilja jobba på

kontor. Då finns det möjlighet att träna på det, för att sedan fortsätta vidare till en arbetsplats.

— Inom daglig verksamhet har vi ett bra samarbete med många företag, till exempel är vi på Coop och plockar upp varor ett par tillfällen i veckan. Vi försöker också ha ett miljötänk där vi skapar med återvinningsmaterial samt att vi har en återvinningsgrupp. Varje fredag åker vi till olika LSS-boenden och hämtar återvinning. Med handledning av personalen sorteras detta och slängs på rätt plats, säger Johanna Ejnestrand.

**Rebecka är en av arbetstagarna och jobbar bland annat med återvinning.**

— I stället för att slänga papper klipper jag det i mindre bitar, som vi sedan använder som post-it

lappar. Jag gillar också dansen på måndagarna. Det är jättekul. Jag buggar ibland, spelar och lyssnar. Vi bakar också olika grejer med hjälp av personalen. Jag trivs bra här, säger hon.

**Resurscenter handlar alltså inte bara om arbetsträning.** Det går att delta i aktiviteter som idrott, dans och musik, göra studiebesök till olika arbetsplatser, som till exempel räddningstjänsten och polisen.

— Det här är en grupp som kan ha svårt att ta till sig information. De läser inte tidningarna och följer inte med i snacket. Därför ser vi till att de får samhällsinformation på plats. Stadsomvandlingen är viktig att ha koll på och därför har vi bland annat varit med när

byggnader flyttats, berättar Johanna Ejnestrand.

**En annan viktig uppgift för arbetstagarna** är att träna sig på att vara självständiga.

— Det handlar om att man ska kunna göra saker själv, alltifrån att mäta och räkna till att läsa recept och baka och laga mat för att sedan kunna göra det hemma med stöd av en anhörig eller boendepersonal. Det finns också en tvättstuga, där man får lära sig att handskas med tvätt. Att bli så självständig som möjligt jobbar vi mycket med, säger Johanna Ejnestrand. ■

Fortsättning på nästa sida. »



Rebecka gillar kontorsarbete och jobbar med bland annat återvinning av papper.



Efter gymnasiet kan personer med funktionsvariationer erbjudas att bli arbetstagare på Resurscenter. Här fortsätter de sedan att träna på att läsa, skriva och arbeta med datorer. De som inte kan använda penna eller datorer kan till exempel använda symboler.



I byggnaden finns olika så kallade sinnesrum, där det går att slappna av och vara här och nu. I ett av rummen, det vita, är allt klätt i vitt och lugn musik spelas. "Många kan ha svårt att sälla bland alla sinnesintryck under en arbetsdag, därför erbjuder vi en miljö där det går att stimulera ett eller ett par sinnen i taget", säger Johanna Ejnestrand.



Idrott är en viktig del i verksamheten för att undvika stillasittande.

#### DET HÄR ÄR RESURSCENTER

Resurscenter är en daglig verksamhet inom LSS – lagen om stöd och service till vissa funktionshindrade. Här jobbar personer med funktionsvariationer i olika åldrar samt sju anställda.

Resurscenter arbetar med vardagliga, fysiska och sociala färdigheter på individnivå. Individerna ska få möjlighet att uppleva saker som ökar dennes välbefinnande och främjar utvecklingen.

Alla arbetstagare har ett veckoschema som är utformat utifrån individuella behov och önskemål, där alla dagar kan se olika ut. Aktiviteter som erbjuds är

till exempel data, ADL-träning (aktiviteter i dagligt liv), idrott, musik och dans, lättläst, återvinningsgrupp, sociala aktiviteter, färg och form samt sinnes-träning såsom vita rum, taktilmassage, bubbelbad och bollbad. Det finns även mindre arbetsgrupper där deltagarna bland annat gör studiebesök på olika företag och verksamheter.

I verksamheten arbetar även ett flertal personliga assistenter för den enskilde individen som de är anställda för. Därutöver har Resurscenter tillgång till fysioterapeut, sjuksköterska samt arbetsterapeuter.



Margareta Fors stortrivs med sitt jobb på Kirunabostäder.

Kirunabostäders medarbetare:

## Med blick för fastighetsskötsel

Kirunabostäder förvaltar alla kommunala fastigheter i Kiruna. Det omfattar förskolor, skolor, äldreboenden och idrottsanläggningar. En av dem som arbetar med förvaltningen är Margareta Fors, en hängiven medarbetare med blick för fastighetsskötsel.

Text och foto: Emma Wodén

#### Margareta Fors började arbeta som lokalvårdare på Kirunabostäder 2013.

Innan det hade hon haft ett stillasittande kontorsarbete i drygt 20 år och sökte ett jobb där hon fick röra på sig.

Hon trivdes bra som lokalvårdare men när det nya äldreboendet på Movägen stod klart för två år sedan var hon redo att prova något nytt. Margareta fick en kombitjänst som innefattade både lokalvård och fastighetsskötsel. Efter att den nya verksamheten varit igång några månader såg man behovet av att göra om tjänsten och Margareta fick en renodlad fastighetsskötartjänst. – Det är ett fritt arbete där jag får lära mig nya saker hela tiden och det är just det som gör att jag trivs med jobbet.

I Margaretas arbetsuppgifter ingår att dagligen rondera fastigheterna hon ansvarar för. Hon ser till att allt är i sin ordning, att ingenting är trasigt och att det inte finns skräp runt fastigheten. På vintern sköter hon snöskottning och sandning. Invändigt byter hon bland annat trasiga glödlampor, fixar läckande kranar och

lagar mindre saker som tillhör fastigheten. Hon ser också till att allt i undercentralerna fungerar, det vill säga ventilation, vatten, värme och markvärme.

Eftersom boendet på Movägen har sprinklersystem för brandsläckning, har Margareta även en utbildning för skötseln av systemet.

**Margareta har också** hand om fastighetsskötseln på Lombolo förskola och Bumerangen återvinningsbutik.

– Det är en härlig kontrast att få arbeta hos både äldre människor och barn. På förskolan är barnen nyfikna. "Nu kommer KBAB", säger de och vill ofta vara med när jag fixar något. De tittar och ställer många frågor. På äldreboende kan jag ibland bli lite skeptiskt bemött, men när problemet är åtgärdat blir de boende oerhört tacksamma för att jag har hjälpt dem. Det är speciellt att arbeta i människors hem och man får anpassa sitt arbete efter hyresgästernas vanor och rutiner.

Om fem år tror Margareta att hon fortfarande

är kvar på sitt jobb som fastighetsskötare. – Jag är lite rastlös så det här omväxlande arbetet passar mig bra och så tycker jag om att arbeta med människor. Om jag skulle vilja utveckla mig och göra något annat så finns ju möjligheten att ta steget till teknisk fastighetsskötare, med mer tekniskt ansvar. ■

#### Om Margareta

**Namn:** Margareta Fors

**Ålder:** 55 år

**Gör:** Fastighetsskötare på Movägen, Lombolo förskola och Bumerangen återvinningsbutik.

**Det bästa med arbetet:**

Att ingen dag är den andra lik. Jag trivs att arbeta på Kirunabostäder. Vi har bra förmåner som fri friskvård och många semesterdagar, så här blir jag nog kvar...



Nu kan du söka bygglov digitalt! MittBygge hittar du på [www.mittbygge.se](http://www.mittbygge.se), välj Kiruna kommun.

## Boka tid med en byggnadsinspektör!

Planerar du att bygga men vet inte om bygglov krävs? Eller planerar du att söka bygglov men är osäker på vad som behöver finnas med i en ansökan?

**Kontakta bygglovskontoret** för att boka tid med en byggnadsinspektör. Vi kan tillsammans se över dina planer, om detaljplan finns och vilka handlingar som behövs för en komplett bygglovsansökan.

Kontakta bygglovskontoret på 0980-701 40 eller via [bygglov@kiruna.se](mailto:bygglov@kiruna.se).

Våra öppettider är  
måndag-tisdag kl. 9.00-12.00,  
onsdag-torsdag 13.00-16.00 samt  
fredag kl. 9.00-12.00.

### Nu kan du söka bygglov digitalt!

Nu kan du ansöka om bygglov, förhandsbesked och göra anmälningar digitalt i e-tjänsten MittBygge. För det behövs ett BankID. Det är också möjligt att beställa nybyggnadskarta i tjänsten.

Genom att ansöka via MittBygge blir det enklare för dig som sökande att se vilka handlingar och uppgifter som behövs för en komplett ansökan. I tjänsten finns även information och exempelritningar. MittBygge hittar du på [www.mittbygge.se](http://www.mittbygge.se), välj Kiruna kommun. Du kan även att kunna hitta MittBygge via [www.kiruna.se](http://www.kiruna.se).

Såklart går det bra att även i fortsättningen söka bygglov genom att maila eller posta din ansökan eller genom att lämna in den till medborgarservice i Kristallens entréhall.

### Planerar du att bygga till sommaren? Sök bygglov redan nu!

Det är alltid bra att vara ute i god tid så om du planerar att bygga under sommaren rekommenderar vi att du söker bygglov redan nu. På så vis är du säker på att ha både ditt bygglov och ditt startbesked klart när byggsäsongen drar igång. ■

**GIRONET**



## Vilken hastighet är lagom för dig?

Mamma studerar på distans, pappa streamar "Game of Thrones", dottern skypar med kompiserna i Australien och sonen spelar Fortnite online.

Oavsett hur dina kommunikationsbehov ser ut så har vårt fibernät kapacitet att klara dem. Vi möjliggör tjänster med hastigheter på upp till 1000 Mbit/s. Utbudet är brett och valfriheten stor. Du väljer själv vilka tjänster du vill använda.

Vårt utbud av tjänsteleverantörer hittar du på [www.gironet.se](http://www.gironet.se)

Foto: Johnér Bildbyrå

## Kristallen är invigd!



Den 22 november invigdes Kristallen med tal och musik. Kiruna kommuns bidrag till invigningen, Eldstad med Ellå Mårge Nutti, Markus Fagervall, Sigröd Jungsmark och kören bestående av Malin Rolund, Eva Gustafsson, Eleonor Tornéus, Elin Persson, Jan Ekström, Magnus Lundgren, Roger Fors, Uwe Raffalski, Jesper Dahlström, Elin Skoglund och Una Ni-Chana Lindberg stal showen. Erik Norberg stod för manus och musik, producent var Björn Pettersson-Thuuri och Peter Tikkanen stod för arrangemanget. Foto: Johan Ylitalo



Organisten Gunnar Idenstam presenterade fyra nya melodier på Klocktornet för att sedan improvisera över samma teman vid flygeln. Från och med den 25 november spelas hans melodier dagligen på klocktornet klockan 09:00, 12:00, 15:00 och 18:00.



Kirunadottern och författaren Åsa Larsson var konferencier.



Kung Carl XVI Gustaf invigde byggnaden. Här på väg in tillsammans med kommunalrådet Kristina Zakrisson, landshövding Björn O. Nilsson och kommunfullmäktiges ordförande Mattias Timander. I bakgrunden skymtar Demokrati- och kulturministern Alice Bah Kuhnke samt adjutant och överste Michael Kristoffersson.



Omkring 2000 personer kom till Kristallen den 24/11 under Öppet hus. Kulturskolans elever bjöd på underhållningen. Kommunfullmäktige- och kommunstyrelsesalarna var öppna för besökarna, som även fick se det nya vigselrummet. Kiruna kommun bjöd på fika. **Tack till alla som kom och gjorde Kristallen än mer gyllene!**

Även om första snön kom tidigt i oktober så försvann den med blidan i början av november. Ändå lyckades Sven-Erik skrapa ihop tillräckligt med snö för att göra skidspår.



# Hallå där Sven-Erik!

## Eldsjäl och spårdragare för skidspåren i Kiruna C

“Jag är en skidentusiast som alltid har åkt skidor själv och därför vet jag hur spåren ska vara och hur viktigt det är med bra, fina och åkbara spår”, säger Sven-Erik Fjellborg som har koll på nästan varje meter av spåren.

Text: Stina Johansson och Mattias Forsberg | Foto: Mattias Forsberg

**Omkring tusen timmar** spenderar han årligen på att ordna fina skidspår till alla skidentusiaster, motionärer och tävlingsåkare. Sven-Erik är entreprenören som har hand om skidspåren i Kiruna C på uppdrag av Tekniska Verken och Kiruna kommun

**Det krävs ett noggrant arbete** med snön för att skapa de bästa skidspåren. Som ett exempel kan nämnas att Kiruna i år var först i Sverige med skidspår. Med de fyra centimeter snö som kom i början av oktober preparerade Sven-Erik ett sju kilometer långt skidspår efter gamla Nikkaluoktavägen som snabbt blev välbesökt. Spåret längs Nikkaluoktavägen ingår inte i nätet av de kommunala skidspåren utan är något som han preparerar på eget initiativ.

**Nu börjar högsäsongen** för spårdragning, nästan dagligen underhålls och prepareras sju mil av de kommunala skidspåren. Det innebär ofta

skift på uppåt tolv timmar i pistmaskinen.

— Varggropen och Lombolospåret har bra natur, fina slingor och du behöver inte åka tillbaka samma sträcka. Lombolospåret är litet och platt, har inga farliga utförslöpor medan Varggropen har mer kuperade spår och passar den mer erfarna skidåkaren, säger Sven-Erik Fjellborg.

**Lombolospåret prepareras** tidigt så morgonpigga skidåkare kan åka sin runda. Efter det prepareras Matojärvi och därefter spåren i Varggropen. Skidspåren tar olika lång tid att dra och när det faller stora snömängder ska spåren först öppnas upp sedan prepareras och slutligen finjusteras.

**Tekniska Verken som sköter** driften av de kommunala skidspåren i Kiruna C uppmanar allmänheten att inte promenera i preparerade skidspår. Skidspåren är till för skidåkning, inte promenader. Det läggs mycket tid, energi och

framförallt mycket pengar på att preparera motionsspåren för längdskidåkning och därför är det tråkigt när spåren förstörs. Respektera det hantverk som spårdragaren gör och nyttja bara skidspåren med skidorna på.

— Problemet är när man promenerar i nypistade skidspår, då blir det skador eftersom snön inte har hunnit frysa till. Jag tycker det är tråkigt när man promenerar i spåren, framför allt om jag lägger ner lite extra tid och energi på att göra spåren fina, säger Sven-Erik Fjällborg.

**I Kiruna kommun** finns ett varierat utbud av skidspår som passar såväl nybörjare, motionärer och elitåkare. På Tekniska Verkens hemsida finns mer information om de olika spåren samt spårkartor. [www.tekniskaverkenikiruna.se/motionsspar](http://www.tekniskaverkenikiruna.se/motionsspar). ■