

## Byggnadsdokumentation



B 39, kv. Fjällklockan, Hjalmar Lundbohmsvägen 29, Kiruna

2017-02-16



Historiska Hus i Norr AB

## Innehållsförteckning

Inledning	1
Bolagets bostadsbyggande kring sekelskiftet 1900	1
Arkitekten och uppförandet	2
Konstruktion och material	4
Planlösningar och interiöra förändringar	5
Exteriöra förändringar	8
Originalutförande och detaljer	12
Ritningar	16
Yttermiljö och vegetation	17
Livet i huset och området	20
Inför flytt	21
Nulägesbeskrivning	22
Källor och litteratur	59

## Inledning

Historiska Hus har på uppdrag av LKAB utfört en byggnadsdokumentation av byggnad 39, som brukar kallas för Ingenjörsvillan, kvarter Fjällvivan i Kiruna. Byggnaden uppfördes år 1900 efter ritningar av Gustav Wickman. LKAB har för avsikt att flytta byggnaden inom de närmaste åren på grund av att den ligger inom gruvans deformationsområde. Fältarbete och sammanställning har utförts under 2015 och 2016. Rapporten har i huvudsak skrivits av antikvarie Lisa Berglund, Historiska Hus.

Dokumentationens syfte är att komplettera befintligt arkivmaterial, stämma av ritningar mot befintliga förhållanden samt fotografera byggnadens yttre och inre.

Utgångspunkt för byggnadsdokumentationens innehåll har varit Norrbottens Länsstyrelses allmänna riktlinjer för dokumentation inom den blivande Gruvstadsparken, vilken i sin tur bestäms utifrån planerna för hur byggnaderna ska hanteras i Kirunas stadsomvandling.



*B 39 är belägen invid Hjalmar Lundbohmsvägen, nordöst om Bolagshotellet.*

## Bolagets bostadsbyggande kring sekelskiftet 1900

Åren efter 1900 växte Kiruna i snabb takt och bostadsbristen var akut. En mer omfattande gruvdrift krävde arbetskraft och de inflyttade arbetarna behövde någonstans att bo. Under det sena 1890-talet utgjordes bostäderna av mycket enkla kojor, skjul och baracker. Man byggde av det material man kom över, brädlappar, dynamitlådor etc. 1898 anlät LKAB statsgeologen Hjalmar Lundbohm för att ansvara för utvecklingen av gruvan. Lundbohm gav arkitekterna Per Olof Hallman och Gustaf Wickman i uppgift att ta fram en detaljerad regleringsplan för området. I april 1900 godkändes den plan som sedan brukar kallas för Kiruna stadsplan. Under de första fyra åren efter sekelskiftet uppfördes runt 300 byggnader av LKAB. Under denna period blev bebyggelsen mer genomarbetad och gavs en mer representativ prägel.

## Arkitekten och uppförandet

När Lundbohm utnämndes till bolagets första disponent år 1900, var han inte sen att rekrytera sin gamla studiekamrat från Chalmerska slöjdskolan; byggnadsingenjör Bengt Lundgren. Lundbohm var angelägen att Lundgren skulle trivas. Redan innan flytten till Kiruna gavs Lundgren möjlighet att påverka utformningen av den ingenjörsvilla som skulle uppföras åt honom och hans familj. Korrespondens mellan Lundbohm och Lundgren vittnar om att byggnadsingenjören ställde långtgående krav på den nya bostaden. Bland annat ville Lundgren att villan skulle ha centralvärme och en väl tilltagen salong och matsal i fil om sammanlagt 14,5 m. Lundgren fick emellertid ge avkall på det föreslagna varmvattenssystemet med panna i källaren, då beräkningen visade en summa som översteg anläggningskostnaderna för systemet i Bolagshotellet.

När Lundgren anlände till Kiruna i månadsskiftet mars/april 1900 var villan ännu inte uppförd och Lundgren fick istället hyra ett rum på övervåningen i B 5. Arbetet med huset påbörjades under våren 1900. Lundgrens hustru Eva har i en intervju berättat att byggnaden först timrades upp vid sidan av den tilltänkta platsen, för att sedan timras upp igen på den grund som stod färdig i augusti. För ritningarna stod ytterligare en studiekamrat från slöjdskolan: Gustav Wickman. Wickman tjänstgjorde vid tiden runt år 1900 som bolagsarkitekt. Wickman föddes i Göteborg 1858 och utbildade sig efter slöjdskolan också vid Konstakademien i Stockholm. Wickman har ofta beskrivits som 1800-talets stora bankarkitekt och har lämnat efter sig ett flertal byggnader i Stockholm, bland annat Skånebanken och Sturebadet. Wickmans påverkan på Kirunas bostadsutformning i början av 1900-talet var betydande och han kan tillskrivas ett stort antal byggnader inom bolagsområdet. Byggmästare var Knut Harling, som senare skulle komma att uppföra länsmansbostaden och flera andra av bolagets byggnader. Kostnaden för byggnationen beräknades uppgå till 28 000 kronor. Detta kan jämföras med Läkarvillan (B93) som byggdes fem år senare för 20 000 kronor.

Ingenjörsvillan i 1 ½ våning med källare, uppfördes i liggtimmerkonstruktion på en huggen granitsockel. Byggnaden var rektangulär till formen och vältilltagen i storlek med en uppvärmd boendeyta på cirka 400 kvm. Ur det valmade sadeltaket reste sig på västra fasaden en frontespis med lätt svängt takfall och två tvåluftsfönster. På gavlarnas takfall placerades små rundbågeformade takkupor med lunettbågar. Det östra takfallet försågs med större takkupa med fem småspröjsade fönster. Takbeklädnaden utgjordes av falsad skivtäckt plåt. Bengts hustru Eva Lundgren ska ha haft åsikter om takplåtens kulör, men i slutändan var det disponent Lundbohm som beordrade att det skulle målas svart. Villan utrustades med fyra, höga och smala skorstenar. Skorstenarna murades i rött tegel med en liten utkragning mot toppen. Fönstren var av korsposttyp där tvärposten placerats högre för att ge mindre övre lufter som försågs med småspröjsade fönsterbågar, medan de större bågarna var ospröjsade. Huvudentrén förlades till den norra gaveln och en köksentré sattes in i den östra fasaden. Huvudentrén utgjordes av en pardörr med fyllningar och ett ramverk som mot den övre fyllningen var svängt i en böljande form. Dörren omgavs av sidoljus med småspröjsade rutor. Entrén täcktes av ett litet nätt och svängt skärmtak, vars konsoler var dekorativt figursågade. Köksentrén utgjordes av en spegeldörr omgiven av sido- och överljus. En altandörr mot trädgården sattes i norra ändan av den västra fasaden. Altandörren utgjordes av en delvis glasad pardörr med spröjsat överljus. Sockeln drogs ut mot trädgården i en trapetsform och skyddades av ett svängt tak med samma form. På ett fotografi taget mellan år 1900 och 1904 vilar taket på en öppen stolpkonstruktion.

Det dröjde cirka ett halvår innan ingenjörsvillan var färdig för inflyttning efter det att grunden lagts i augusti. Lagom till jul kunde makarna Lundgren och deras fem barn flytta in. Alla rum var emellertid inte färdiga, utan det kom att dröja ytterligare en tid innan familjen kunde nyttja alla åtta rum och kök.

Efter cirka fyra år kläddes timmerstommen in med en liggande fasspontpanel. Ingenjörsvillan gavs en nationalromantisk prägel med en fjällpanel placerad likt en fris mot takfot. Listverket utformades med smäckra och böljande jugendformer. Troligtvis byggdes också burspråket in vid denna tidpunkt och de dekorativa detaljerna, fronten med svarvade balusterdockor och de rombspröjsade

fönsterbågarna, tillkom. Panelen målades i en ockragul kulör medan listverket vitmålades. Fjällpanelen målades grå.



*Fotografi föreställande B 39, taget mellan år 1900-1904, innan timmerstommen panelkläddes. Burspråket har ännu inte täckts in och påminner mer om en altan.*



*Fotografi av Borg Mesch föreställande B 39 runt år 1910.*

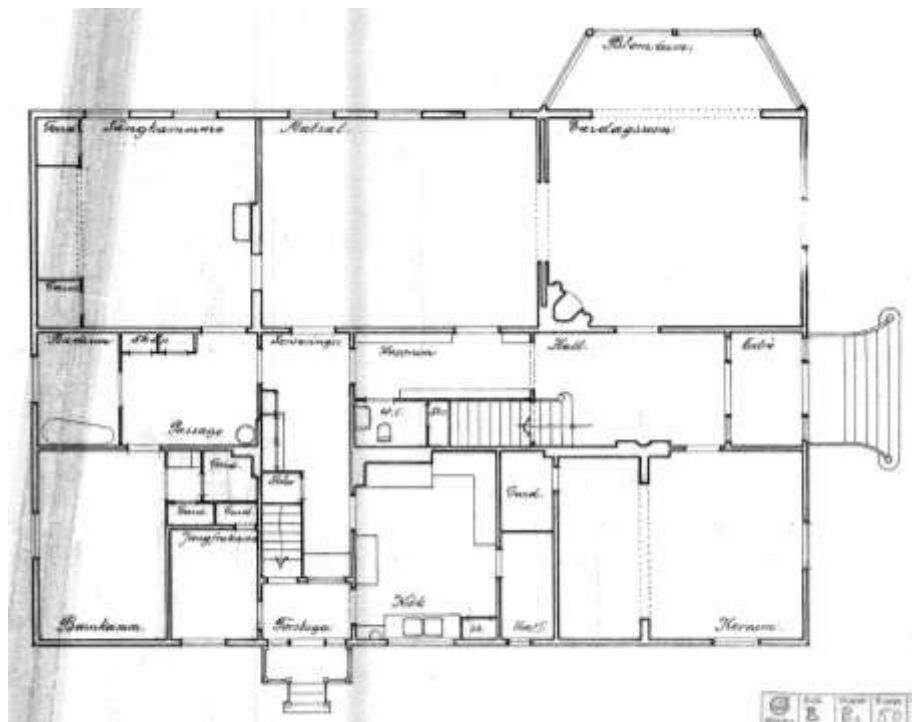
<b>Konstruktion och material</b>	
Mark	Ca 1 meter pinnmo på berg
Grund	Välhuggen granitsockel
Stomme	Liggtimmer
Fasadbeklädnad	Liggande fasspontpanel, målad i ockragult. Akrylatfärg på linoljefärg. Fasadpartier mot takfot samt sidor på frontespiser är klädda med vitmålad fjällpanel.
Källarbjälklag	
Yttertrappor	Två yttertrappor med broplan, trä, uppförda på en sockel av granit. Vitmålade räcken.
Balkonger	Balkong infäst i bjälklag ovan respektive entré. Trallgolv och räcke i trä. Räcke vitmålat på norra fasaden. Obehandlat på södra fasaden.
Fönster	Korspostfönster med mindre bågar i övre lufter. Senare tillkomna tre- och tvåluftsfönster i övervåning. Utåtgående kopplade bågar. Vitmålade. Lunettakfönster ovan balkonger. Småspröjsade bågar i frontespis på östra fasaden.
Ytterdörrar	Ytterdörrar tillkomna under 1980- eller 90-tal. Fabrikslackerade vita. Ruta med löstagbart sexdelat spröjs och vattrat glas.
Yttertak	Bandtäckt, falsad plåt, målad svart. Snörasskydd i rostfritt.
Skorsten	Två höga, kvadratisk formade skorstenar på västra takfallet. Tegelmurade och utkragade. En plåttinklädd mittcentrerad skorsten.
Avvattning	Hängrännor och stuprör med runda böjar. Fabriksmålade vita.
Ventilation	Självdrag
Uppvärmning	Vattenburna radiatorer, i huvudsak placerade under fönstren, kompletteras av öppen spis.



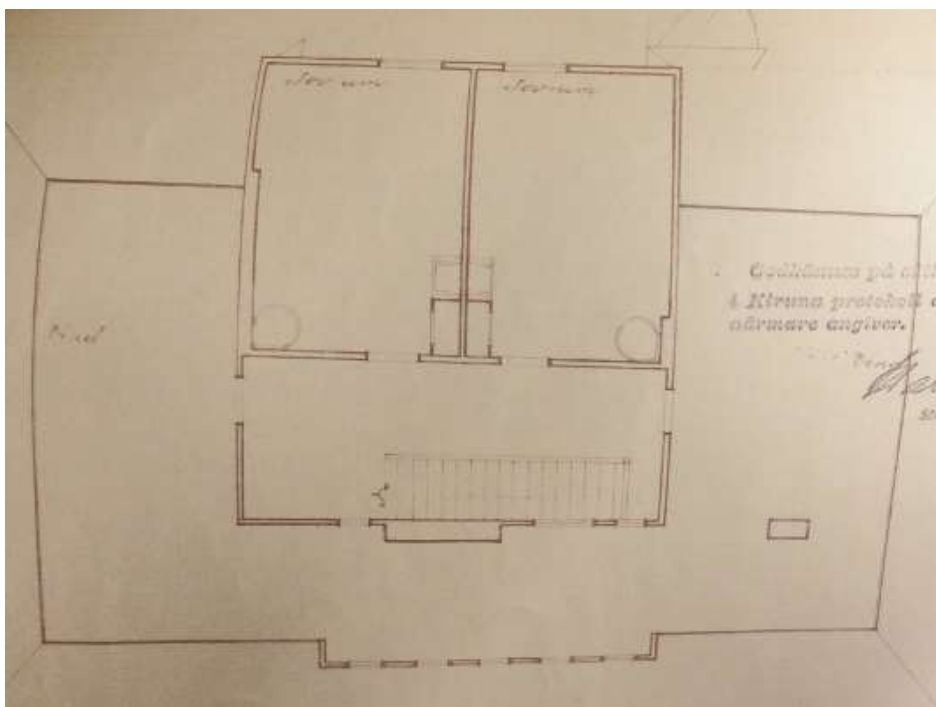
## Planlösningar och interiöra förändringar

Wickmans ritningar för ingenjörsvillan finns inte bevarade. Istället får planritningar daterade 1931 teckna en bild av hur bostaden ursprungligen tedde sig. Ritningarna togs fram för mindre ändringar i planlösningen. Troligtvis innefattade ändringarna omvandling av burspråket. Burspråket hade tidigare varit avskilt från salongen genom den timrade ytterväggen och nåddes via en pardörr i denna. Burspråket fungerade mer som en slags halvt inglasad altan. Nu togs timmerväggen ner och utrymmet inreddes till ett blomrum som blev en förlängning av salongen. Förändringsarbetet innebar också att större öppningar togs upp mellan salong och matsal samt mellan herrum och utrymme mot skafferi vid kökets norra vägg.

Planritningarna från 1931 visar en bostad med sex rum och kök på bottenvåningen. Takhöjden var generös med 3,25 meter på bottenvåningen och 3 meter i rummen på övervåningen. Huvudentrén var placerade i mitten av den norra gaveln och utgjordes av en förstuga som följdes av en hall och kapprum i fil. I hallen fanns trappan till den övre våningen. Från kapprummet fanns en WC tillgänglig. Längst den västra fasaden låg salong, matsal och sängkammare placerad i fil. Representationsrummen placerades givetvis mot den västra gaveln på grund av den storslagna utsikten mot sjön. Salongen låg i nordväst och förlängdes genom ett glasat blomrum i form av ett burspråk. Från matsalen i mitten av rummen i fil längst den västra fasaden ledde en serveringsgång till köket och en förstuga till köksentrén mot den östra fasaden. Söder om förstugan låg en mindre jungfrukammare. Från serveringsgångens västra ände ledde en dörr vidare till en passage som tillhandahöll ett badrum och en barnkammare i sydöst. Mellan passagen och jungfrukammaren fanns ett antal garderober, två tillgängliga från barnkammaren och en tillhörande jungfrukammaren. Badrummet var rymligt och påkostat med ett emaljerat järnbadkar. Badvattnet värmdes upp av en tillhörande badkamin som rymde vatten till två bad. Villan hade ett eget avloppssystem och vattenförsörjningen skedde genom en stor behållare på vinden. Behållaren fylldes på med jämna mellanrum av särskilda vattenforor. Rinnande vatten var vid sekelskiftet en lyx få förunnad i både Kiruna och resten av Sverige. På den övre våningen fanns två sovrum mot frontespisen i väst. Övrig yta var ouppvärmad och nyttjades som kallvind. År 1903 installerades elbelysning och ingenjörsvillan blev därmed ett bland de sju första husen i Kiruna att utrustas med nymodigheten. Byggnaden värmdes upp genom kakelugnar. År 1906 drogs vatten- och avloppsledningar in.



Planritning för bottenvåningen, daterad 1931. Ritning: 311067



*Planritning för den övre våningen, daterad 1931. Ritning: 311068*

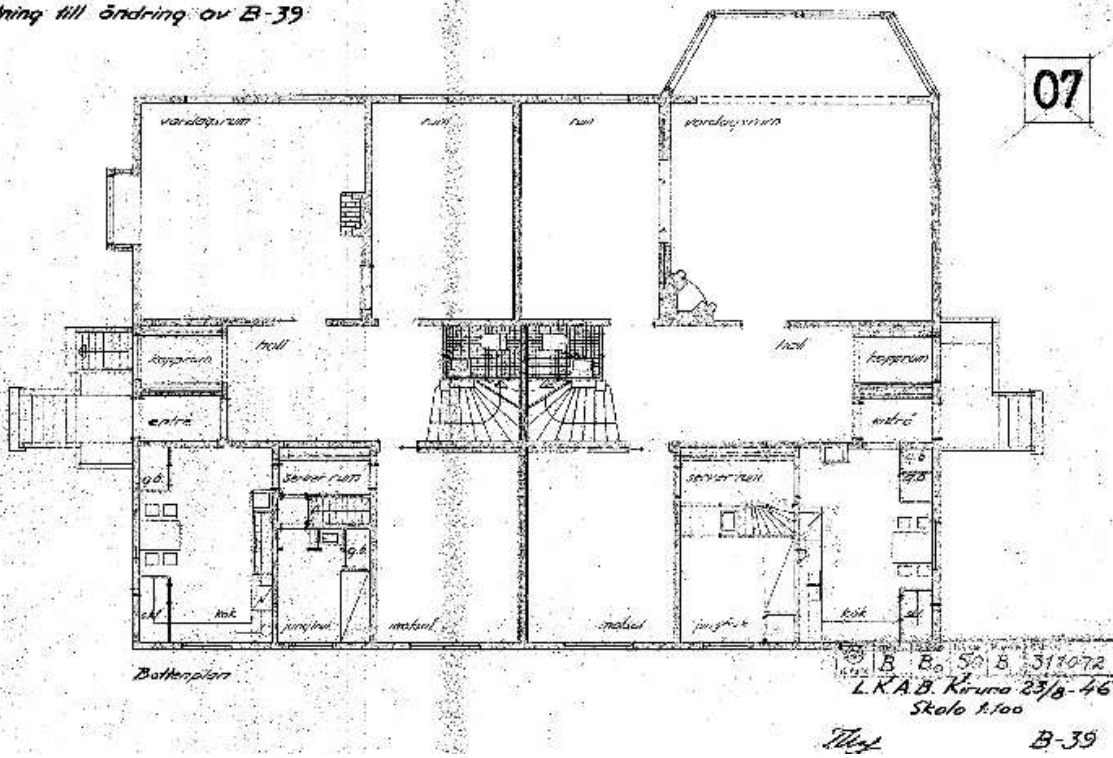
Det stora förändringsarbetet av B 39 genomfördes under 1940-talets andra hälft. Den påkostade enfamiljsbostaden med de generösa volymerna byggdes om till två lägenheter. Den ändrade funktionen innebar stora förändringar av planlösningen. Lägenheterna utformades med närmast identiska planlösningar. Därför blev ny entré på den södra gaveln nödvändig. Entré med kapprum följdes av en hall som inrymde trappa till övervåningen samt en toalett. Detta innebar att badrummet på bottenvåningen försvann. I väster sattes en vägg upp i mitten av matsalen. På så vis fick respektive lägenhet ytterligare ett rum. I sydväst skapades ett vardagsrum i det rum som tidigare fungerat som sängkammare. Mot den östra fasaden flyttades köken ut mot gavlarna och det herrum som fungerat som Lundgrens arbetsrum försvann därmed. Mellan köken flyttades ett flertal väggar så att två matsalar kunde inredas i mitten av den östra fasaden. Mellan kök och matsal byggdes en liten jungfrukammare och serveringsgång. I serveringsgången byggdes en trappa ner till källarvåningen.

För den övre våningen innebar ombyggnationen att tidigare oinredda vindsutrymmen togs i anspråk. Ytterligare två sovrum, avskilda genom en hall, tillkom mot gavlarna i respektive lägenhet. Badrum med badkar byggdes mellan sovrum och kvarvarande vindsutrymme mot den östra fasaden. I vindsrummen tillkom trappor till den övre vinden. De förra sovrummen i frontespisen mot väster benämns istället barnkammare. Genom att använda ytorna på övervåningen lyckades man skapa två vältilltagna lägenheter.

Uppmättningsritningar från 1978 visar inga större förändringar i interiören mellan åren 1946 och 1978. En planritning för ändring av kök daterad 1957, indikerar att köken renoverades i slutet av 1950-talet. Nästa köksrenovering genomförs på 1980-talet. Under renoveringen byggdes köken ut på bekostnad av jungfrukammarna. 1988 föreslås att ett kök byggs på övervåningen i den södra lägenheten, förmodligen för att skapa två separata lägenheter i villans södra del. Ändringen genomförs aldrig. Badrummen renoverades under 1980- eller 90-tal. Väggar och golv kläs med våtrumstapet respektive våtrumsmatta.

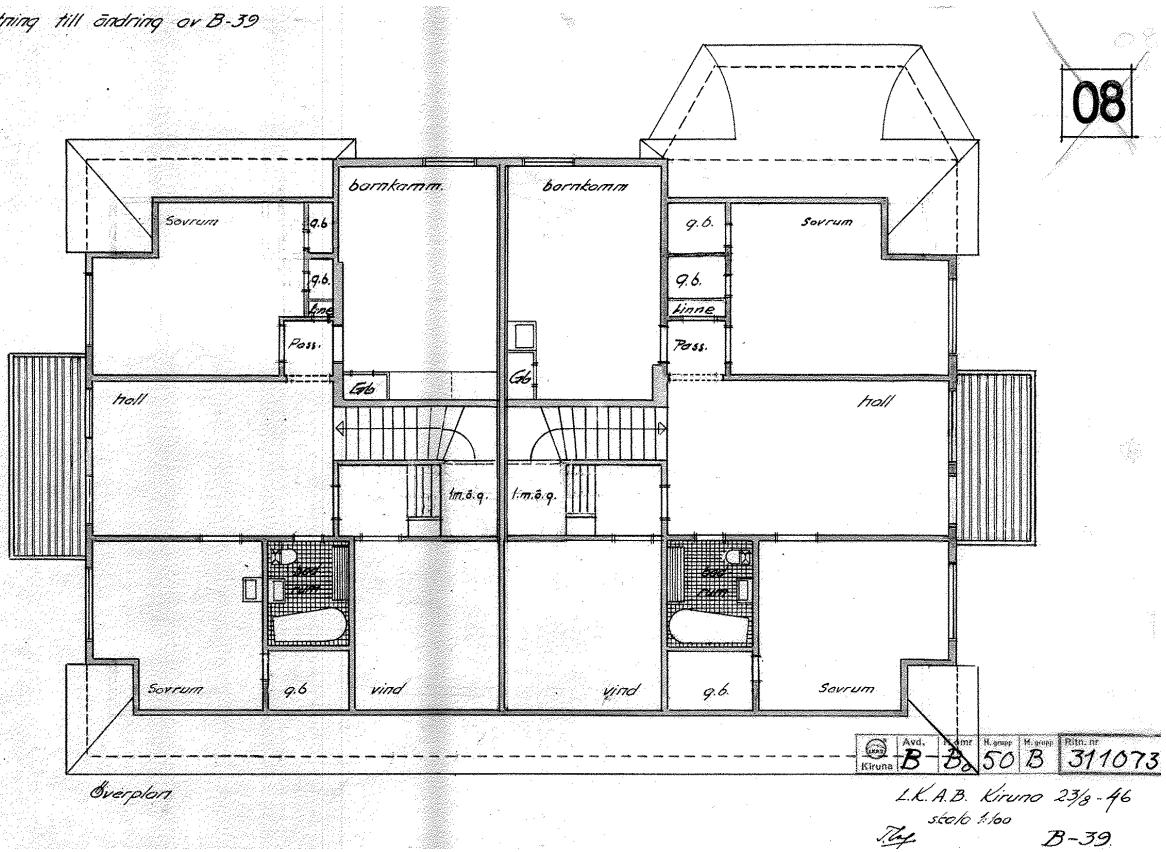


Ritning till ändring av B-39



Planritning för bottenvåning, daterad 1946. Ritning: 311072

Ritning till ändring av B-39



Planritning för den övre våningen, daterad 1946. Ritning: 311073.

## Exteriöra förändringar

Exteriört genomgick Ingenjörsvillan inga större förändringar under de första trettio-fyrtio åren. Det västra fönstret på den norra gaveln finns utritat på planritningen från 1931 men inte på fasadritningen från samma år. Det är möjligt att fönstret sattes igen redan på 30-talet för att möbleringen av salongen krävde det i och med ändringen till blomrum.

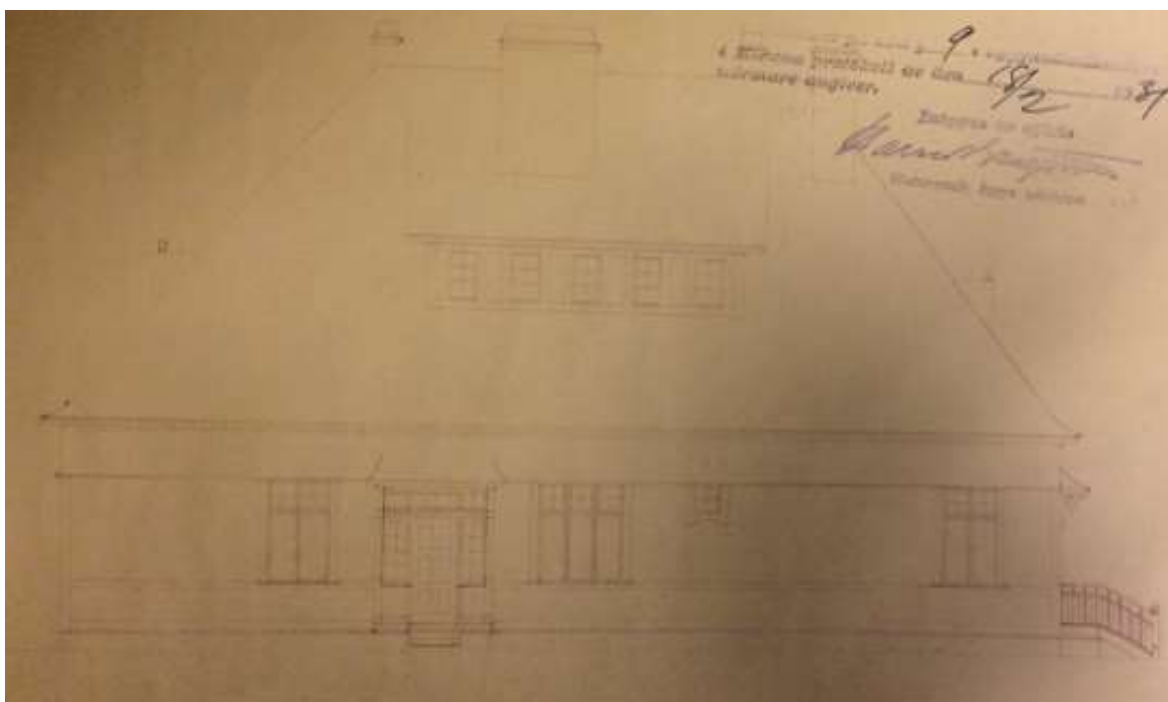
Under 1940-talet fick förändringen av nyttjandet och planlösning också exteriöra konsekvenser. En entré tillkom på den södra fasaden medan köksentrén på den östra fasaden sattes igen. Entréerna byggdes om och försågs med släta ytterdörrar med överljus. Ett tvåluftsfönster tillkom vid sidan av dörren. Förstukvistar med ett broplan och trappa i trä, omgärdat av vitmålade räcken, byggdes. På den södra gaveln byggdes ett mindre burspråk med ett sexluftsfönster och svängt bandtäckt plåttak. Väster om entrén byggdes en källarnedgång i form av ett lågt vindfång mot sockeln.

I takfallen mot gavlarna byggdes frontespisliknande, större takkupor med balkonger som drogs ner över fjällpanelfrisen. Balkongerna omgärdades av räcken lika de på förstukvistarna. Delvis glasade balkongdörrar, som omgavs av tvåluftsfönster, tillkom. På vardera sidan om balkongerna placerades treluftsfönster. När köksentrén försvann förändrades fönstersättningen på den östra fasaden. Det lilla skafferifönstret togs bort och ytterligare ett sexluftsfönster och två fyrluftsfönster sattes in. Övriga fönsterbågar byttes ut till kopplade bågar i samband med ombyggnationen, eller möjligtvis något senare under 1950-talet. De småspröjsade bågarna i de övre lufterna ersattes av ospröjsade. Några undantag gjordes emellertid vid fönsterbytet; de småspröjsade lunettbågarna i takkuporna lämnades kvar. Likaså de spröjsade bågarna i takkupan på det östra takfallet.

Exteriört har mycket få ändringar gjorts efter ombyggnationen på 1940-talet. En fabriksmålad vit fotplåt har tillkommit under senare år. De släta ytterdörrarna från 40-talet har bytts ut mot fabrikslackerade vita dörrar med en ruta med löstagbart spröjs och vattrat glas.



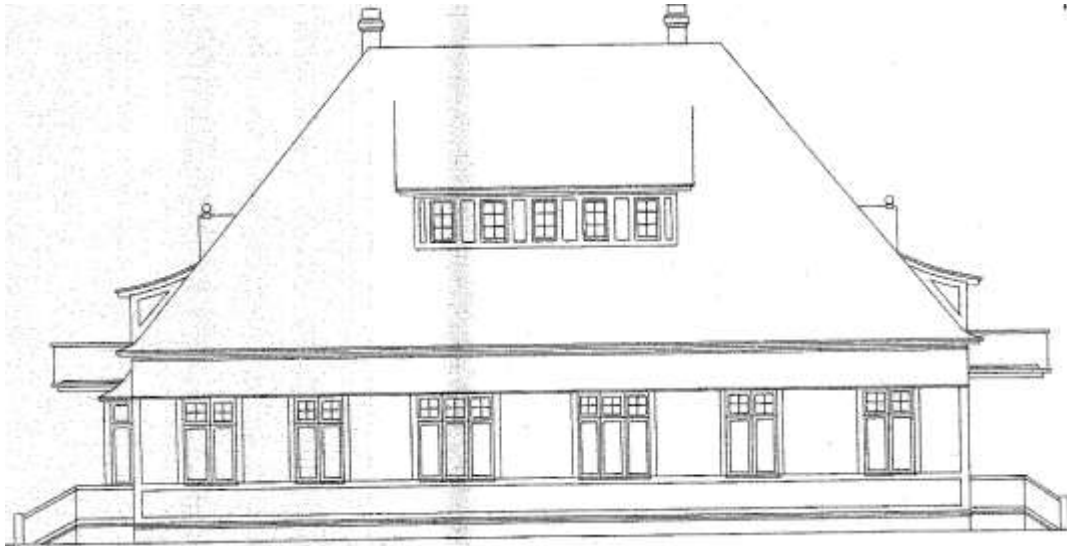
*Norra fasaden. Ritning till Bostad 39, LKAB Kiruna 5(?) febr. 1931. Godkänd av byggnadsnämnden 18/2-31.*



Östra fasaden. Ritning till Bostad 39, LKAB Kiruna 5(?) febr. 1931. Godkänd av byggnadsnämnden 18/2-31.



Västra fasaden, ritning till ändring, 1946. Ritning: 311074.



*Östra fasaden, ritning till ändring, 1946. Ritning: 311075.*



*Södra fasaden, 1946. Ritning: 3110777*



*Norra fasaden, 1946. Ritning: 311076.*





Västra fasaden 2015.



Östra fasaden.



Södra fasaden.



Norra fasaden.

## Originalutförande och detaljer

Trots genomförda förändringar är villan exteriört betraktad välbehållen. Fjällpanelen, fasspontpanelen och det glasade burspråket med de rombformade spröjsen och balustraden utgör ursprungliga detaljer av stort kulturhistoriskt värde för byggnaden. Likaså originalfönsterbågarna i takkupa mot öst och lunettbågarna på gavlarna.

Dagens planlösning skiljer sig markant från originalutförandet genom uppdelningen i två lägenheter. Detta till trots, finns flera ursprungliga detaljer bevarade. Den öppna spisen i rummet som tidigare utgjorde salong i nordväst, är oförändrad och finns kvar på ursprunglig plats. Ett antal ursprungliga spegeldörrar finns bevarade, varav en mot vinden har en tidig ekådring. I den förra salongen och matsalen finns de ursprungliga taklisterna. Ursprungliga foder, socklar och brädgolv finns i flera rum.

I serveringsrummen finns kvalitativ inredning från 1940-talet. Serveringsgångarna är också den detalj i lägenheterna som tydligast vittnar om hur ett tjänstemannahushåll fungerade och de är mycket viktiga för planlösningarnas läsbarhet.



*T v: Öppna spisen och ursprungliga socklar i salongen. T h: I vindutrymme finns både en ursprunglig spegeldörr med äldre ekådring och ett brädgolv som sannolikt är ursprungligt. Här finns också en äldre bakelitbrytare.*





*Ursprungliga fönsterbågar i takfall mot öster.*



Ursprungliga lunettfönster på gavlarna.



*T v: Ursprunglig sockel och foder. T h: Taklist i salongen.*



*T v: Serveringsrum med 1940-talsinredning. T h: Ledstång och snickerier från 1940-talets ombyggnation.*



*Burspråket.*



*Ursprungliga exteriöra detaljer.*



*T v: De små lunettfönstren på gavlarna har idag förvunnit bakom balkong och snörasskydd men utgör en viktig ursprunglig detalj. T h: Underliggande färgskikt. Foder var tidigare något gråare till kulören. Den ockragula fasadkulören var tidigare mer mättad i tonen.*



*De ursprungliga fönsterbågarna på det östra takfallet.*

## Ritningar

Planritning, BV	1931	311067	<i>förändring i burspråk, herrum mm.</i>
Planritning, ÖV	1931	311068	
Fasad mot öster	1931	311069	<i>urspr fönstertyp syns, köksingång igenbyggd</i>
Fasad mot norr	1931	311070	<i>enklare entré planeras</i>
Relationsritning, källare	1934	311066	
Ändringsritning, källarplan	1946	311071	
Planritning, BV	1946	311072	<i>ändringsritning, två lägenheter</i>
Planritning, överplan	1946	311073	<i>"</i>
Fasad, mot väster	1946	311074	<i>enkla rutor i blomsterfönstret</i>
Fasad mot Hj Lundbohmsv	1946	311075	<i>ändringsritning, entrén igenbyggd</i>
Fasad mot norr	1946	311076	<i>"</i>
Fasad mot söder	1946	311077	<i>"</i>
Uppmättningsritning, BV	1954	311078	<i>takhöjder m.m.</i>
Uppmättningsritning, överplan	1954	311078	<i>"</i>
Planritning, ändring av kök	1957	311080	
Detaljritning, barnkammare	1957	311081	<i>överskåp</i>
Detaljritning, blomfönster		311082	<i>bländskydd</i>
Situationsplan	1957	311083	<i>garage vid bostad</i>
Fasad- och planritning, garage	1957	311084	
Förslag ombyggnad BV, alt 1	1957	311085	<i>lgh mot söder</i>
Förslag ombyggnad, vind, alt 1	1957	311086	<i>"</i>
Förslag ombyggnad, BV, alt 2	1957	311087	<i>"</i>
Förslag ombyggnad, vind, alt 2	1957	311088	<i>"</i>



## Yttre miljö och vegetation

Familjen Lundgrens villa uppfördes strax norr om Ingenjörsgatan. Området utgjordes av en skogbeklädd slänt med Hjalmar Lundbohmvägen i öster och Järnvägsgatan i väster. B 39 var den första byggnaden att uppföras i området år 1900. Samma år påbörjades byggnationen av ytterligare en ingenjörsvilla cirka femtio meter söder om Lundgrens, men den stod inte klar förrän till sommaren året därpå. Byggnaden som fick beteckningen B 40 uppfördes åt gruvingenjören Carl Gustaf Wallin. År 1901 invigdes Bolagshotellet (B 41). Bolagshotellet hade uppförts strax sydväst om de båda ingenjörsvillorna och låg strategiskt placerad invid järnvägen och Bolagsområdet. I nordost fanns ytterligare ett par hus, men de skiljdes från ingenjörsvillorna genom Hjalmar Lundbohmsvägen. Området kring B 39, B 40 och Bolagshotellet var ett område för tjänstemän, med arbetarbostäderna på behörigt avstånd.

När Hjalmar Lundbohm drog sig tillbaka år 1920, efterträddes han av Carl Gustaf Granström. I samband med maktskiftet byggdes B 40 om till disponentbostad. På stadsplanen från 1915 finns ett uthus utritat mellan de två ingenjörsvillorna. Förmodligen var det en ekonomibygnad som nyttjades av båda hushållen. B 40 har på senare år rivits och uthuset tillhör idag B 39. Uthuset utgörs nu av en helt rektangulär byggnad medan det år 1915 hade två utskjutande fasadpartier mot öster. Förmodligen är byggnaden förändrad på flera sätt, bland annat har det tillsynes vridits ett kvarts varv mot väster.

Rivningen av B 40 utgör den mest påtagliga förändringen av området. Mindre förändringar har gjorts av uppfarternas dragning. År 1915 var B 39:s uppfart dragen från en slags huvudväg som gick tvärs igenom området, parallellt med Hjalmar Lundbohmsvägen och Järnvägsgatan. Uppfarten drogs senare om till den östra änden av Ingenjörsgatan.

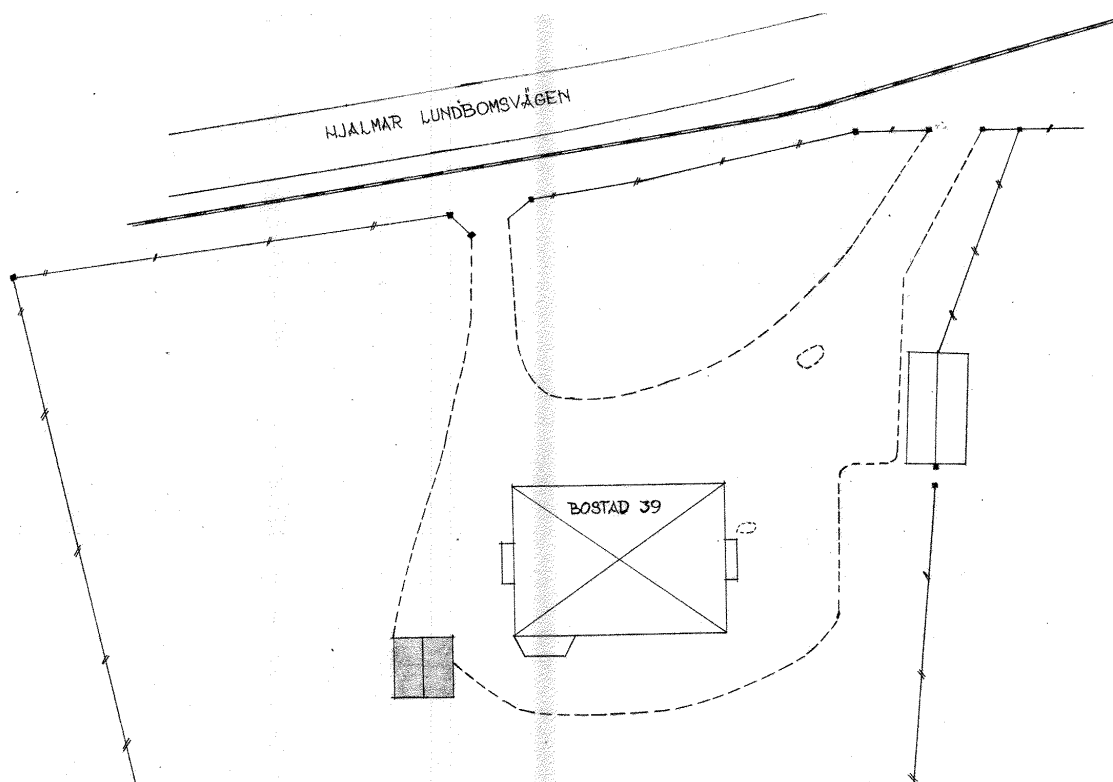
I slutet av 1950-talet byggdes ett garage med plats för två bilar norr om B 39. Garaget byggdes med flackt sadeltak belagt med takpapp. Fasaden kläddes med liggande panel som målades i villans ockra gula kulör. De sidohängda dubbla garageportarna var brunmålade med små liggande, rektangulära fönster.



*B 39 i slänten snett bakom bolagshotellet. Fotografi från år 1909. Till höger om B 39 ligger B 40.*



Utsnitt ur stadsplanen från 1915.



Situationsplan för garage, daterad 1957. Planen visar också spårvägen som då fortfarande fanns kvar.  
Ritning: 311083





*Tomten och uthuset betraktat från Hjalmar Lundbohmsvägen.*

Idag präglas miljön av en högvuxen trädridå mot Kirunavaara i väster och parkområde mot norr och nordväst. Trädslagen är rönn, björk, asp och gran.

Den tidigare trädgården har fallit i slummer, men en hel del perenna växter finns kvar utspridda i mindre planteringar runt byggnaderna. På villans södra sida växer en gammal spireabuske, fingerborgsblomma, riddarsporre och vårkrage. I hörnet mot sydost finns en rabatt med fyllda rosa tornedalsrosor, vinbär och nävor. Vid entrén mot väster växer ormbunke, samt en rönn och en ungersk syrén. Syrén finns också vid uthusets östra vägg och i villans sydvästra hörn. Liljekonvaljer ses vid stenfoten nedanför burspråkets västra del. Mot norrväggen finns en plantering med bland annat tornedalsosor och toppklocka.



*Tornedalsros*



*Riddarsporre Delphinium*



*Liljekonvalj intill stenfoten. Infarten till B39 kantas av några större granar och späda björkar.*

## **livet i huset och området**

Bengt Lundgrens position som ingenjör och byggnadschef inom LKAB, samt det faktum att han vara en nära vän till Lundbohm, gjorde B 39 till en självklar mötesplats för tjänstemän inom och utom bolaget. Disponenten var ofta bortrest och då var det Lundgren som fick sköta representationen. Hustrun Eva Lundgren har beskrivit livet i villan som en full hotellverksamhet. Det var under perioder svårt att skaffa tillräckligt med mat till alla middagar som skulle hållas. Att finna sovplatser för alla besökare som kom och gick i huset var också ett problem. Ingenjörsvillan B 39 var visserligen en mycket stor bostad men hushållet var också av betydande storlek med de fem barnen och en skara tjänstefolk. Familjen hade en kokerska, en hushållsfröken, en jungfru och en guvernant. Eva Lundgren har beskrivits som en bestämd person och ska ibland ha kallats "Ingenjör Eva". Bengt Lundgren har kallats för Hjalmar Lundbohms främste medhjälpare och de arbetade tillsammans in i det sista. Lundgren och Lundbohm drog sig tillbaka samma år, 1920. Familjen Lundgren lämnade Kiruna och året därpå avled Bengt.

Efter det att familjen Lundgren lämnade Kiruna flyttade förmodligen någon annan högt uppsatt tjänsteman in i villan. Den stora ingenjörsvillan delades på 1940-talet upp i två lägenheter. Kanske kan man här urskönja en förändring i företagskulturen inom bolaget. Representationen flyttade ut från hemmen och in i Bolagshotellet och Förmansklubben. Det blir en tydligare uppdelning av privatperson och yrkesman, det privata och det offentliga rummet. Stora matsalar och salonger i hemmen blev en överdriven och svåruppvärmd lyx. Funktionalismens idéer spelade säkert roll vid tidpunkten för uppdelningen. Två något mindre lägenheter var betydligt mer rationellt. Prägeln av tjänstemannabostad kvarstår emellertid än idag bland annat genom de bevarade serveringsrummen.



*T v: Eva Lundgren. Foto ur Kiruna 1900-1950. T h: Tjänstemän utanför ingenjörsvillorna, B 40 och B 39.*

Under perioden 1987-2014 bodde familjen Ökvist i villans norra lägenhet. Tor Ökvist arbetade som ekonomichef i Kiruna gruvor. Familjen hade tidigare bott i ett eget hus, men såg fördelar med B 39:s centrala läge. Det var nära till både stan och barnens skolor. Tor upplevde också att det var lättare att "koncentrera sig på jobbet" när han slapp sysslor som snöskottning och underhåll av fastigheten, som sköttes av LKAB. Familjen uppskattade villans vackra exteriör och lägenhetens rymd, skapad bland annat genom den generösa takhöjden. LKAB var måna om att hänga med i utvecklingen av boendestandarden och innan familjen Ökvist flyttade in renoverades både kök och värmesystem. Uppvärmningen som ursprungligen hade skett genom koleldning och sedan direktverkande el, byttes till ett fjärrvärmesystem.

Familjen Ökvist använde matrummet i öster som TV-rum. Åt gjorde de istället i rummet intill vardagsrummet. I vardagsrummet hade de bl.a. en sittgrupp och schackbord vid burspråket. Familjen uppskattade burspråket och på fönsterbänkar arrangerades både blommor och prydnader. Huset upplevde de som något dragit. De första tio åren eldade de i spisen. Det var lite besvärligt då man var tvungen att "kliva in i spisen" för att öppna spjället. Under senare år började det ryka in och eldning upphörde därmed i bägge lägenheterna.

Familjen sov i rummen på den övre våningen. Den stora hallen användes som biljardrum till att börja med, senare blev det Tors arbetsrum. Tor berättar att det var större omsättning på hyresgäster i den södra lägenheten. Tors fru Irma är trädgårdsintresserad och tog på sig ansvaret för den gemensamma trädgården. Irma planterade bl.a. spireor vid blomsterfönstret samt syrener och rosor intill huset. Många växter mot öster plogades dock bort i samband med snöskottning. Det växer gott om förgätmigej på och kring tomten och dessa fick ibland pryda vaser i lägenheten.

## **Inför flytt**

Ursprungliga utföranden bör återtas, dvs. förlorade exteriöra snickeridetaler som bidragit till att förstärka byggnadens karaktär, men som försvunnit efter flera renoveringar. Pardörrar med överljus, likt den som ursprungligen fanns mot burspråk, bör ersätta moderna ytterdörrar. Den nya, bredare dörren bör då också ersätta tvåluftsfönstret placerat bredvid dörren, då detta bidrar till en störande asymmetri som förtar den ursprungliga karaktären.

Tidiga ritningar finns t.ex. på entréer och fönstertyper.

Det är även angeläget att villan omramas av en tillräckligt stor, öppen tomtmark samt att omgivande bebyggelse inte har volymer eller utföranden som innebär negativ påverkan på eller förtar husets höga kulturvärden.



**B39, NORRA LÄGENHETEN AUGUSTI 2015**

Exteriörbilder nr 73-74, 77-78, 280-296

<b>RUM 1</b>				
Entré	<i>Material/utförande</i>	<i>Målat/färg</i>	<i>Kommentarer/beskrivning</i>	<i>Bilder 190-195</i>
Golv	Plastmatta	Ljust gul/ beige/brun	Melerad, smågropig	
Sockel	Rak	Penselstruken, vit		
Tröskel	Furu	Lackad		
Vägg	Skivklädd	Rollat, aprikosgul		
Tak	Skivklätt	Rollat, vit		
Taklist	Hålkälslist	Vit		
Dörr	Ytterdörr med vattrad ruta och löstagbart spröjs  Mot hall: Spegeldörr med sex speglar	Fabrikslackerad, vit  Penselstruken, vit	Modern dörr, 1980-2000- tal  Ursprunglig	
Övrigt	Rundad trekantlist i hörn			



<b>RUM 2A</b> Kök/rum	<i>Material/utförande</i>	<i>Målat/färg</i>	<i>Kommentar/beskrivning</i>	<i>Bilder 109-111</i>
Golv	Plastmatta	Brun/beige/gul	Korkmattsliknande mönster	
Sockel	Rak	Penselstruken, vit		
Vägg	Skivklätt, tapet  Vägg mot kök har en stor öppning med rundbågigt valv.	Vägg mot kök: grön  Ytterväggar: Grön bröstning följs av avskiljande bård med gröna växter på vitbeige botten. Väggyta mot tak har en ljus vitbeige tapet		
Tak	Skivklätt	Rollat, vit		
Taklist	Hålkälslist	Vit		
Fönster	Korspostfönster med kopplade bågar, excenterhakar.			
Övrigt	Sektionsradiatorer under fönster			



<b>RUM 2B</b>				
KÖK	<i>Material/utförande</i>	<i>Målat/färg</i>	<i>Kommentar/beskrivning</i>	<i>Bilder 112-117</i>
Golv	Samma som 2A			
Sockel	-ll-	-ll-		
Vägg	Skivklätt, tapet	Enfärgad grön som rum		
Tak	Skivklätt	Rollat, vit		
Taklist	Hålkälslist	Vit		
Fönster	Samma som 2A			
Inredning	<p>Fristående kyl och frys i valv mot rum</p> <p>Diskbänk i rostfritt, två hoar. Ljusa laminatbänkar. Spis med håll.</p> <p>Vitt kakel i tre rader ovan bänk. 15*15cm. Ljusgrå fog.</p> <p>Skåpinredning med över- och underskåp. Överskåp uppdelat i två, med mindre skåp mot tak. Skafferi mot rum. Handtag i bok. Diskmaskin.</p>	Stommar och luckor fabrikslackerade vita.		





<b>RUM 2C</b>				
Serveringsgång	<i>Material/utförande</i>	<i>Målat/färg</i>	<i>Kommentar/beskrivning</i>	<i>Bilder 118-122</i>
Golv	Samma som 2A			
Sockel	-  -			
Vägg	Skivklätt	Rollat, vit		
Tak	-  -	-  -		
Inredning	Platsbyggda under- och överskåp med skjutdörrar	Penselstruket, vit	Förnicklade handtag Skåpinredning från 1940-tal	



<b>RUM 3</b> Matsal	<i>Material/utförande</i>	<i>Målat/färg</i>	<i>Kommentarer/beskrivning</i>	<i>Bilder 125-133</i>
Golv	Lamellparkett	Lackad halvblank	Mönsterlagd med kortare stavar i rutor. Golv från 1940-tal	
Sockel	Rak	Penselstruken, vit		
Vägg	Skivklädd, tapet	Ljust gulrödrosa	Svagt marmorerad	
Fönster	Korspostfönster med sex lufter.	Penselstruken, vit	Excenterhakar	
Tak	Skivklätt	Rollat, vit		
Taklist	Hålkälslist	Vit		
Dörr	Smalare spegeldörr med sex speglar mot serveringsgång  Skjutspegeldörr mot hall.	Penselstrukna, vit	Rund dörrknopp i trä med förnicklad bricka  Förnicklat handtag	
Övrigt	Sektionsradiator under fönster			



<b>RUM 4</b>				
Nedre hall	Material/utförande	Målat/färg	Kommentar/beskrivning	Bilder 191-195
Golv	Plastmatta, samma som entré och kapprum	Ljust gul/beige/brun	Melerad, smågropig	
Sockel	Rak	Penselstruken, vit		
Vägg	Skivklätt, tapet med bård mot tak	Ljust beigerosa melerad. Bård mot tak med rosa rosettbånd och blomstergirland		
Tak	Skivklätt	Rollat, vit		
Taklist	Hålkälslist	Vit		
Dörr	Dörr mot entré:	Penselstruken, vit	Ursprunglig	
Övrigt	Sektionsradiator.			



<b>RUM 5</b> Kapprum	Material/utförande	Målat/färg	Kommentar/beskrivning	Bilder 190, 195
Golv	Plastmatta, samma som entré och hall	Ljust gul/beige/brun	Melerad, smågropig	
Sockel	Rak	Penselstruken, vit		
Vägg	Skivklätt	Rollat, aprikosgul		
Tak	Skivklätt	Rollat, vit		
Taklist	Hålkälslist	Vit		
Fönster	Tvåluftsfönster			
Dörr	Större öppning mot hall utan dörr och foder			
Övrigt	Trekantlist i hörn. Sektionsradiator. under fönster Hatthylla.			



<b>RUM 6</b>				
WC	Material/utförande	Målat/färg	Kommentar/beskrivning	Bilder saknas
Golv				
Vägg				
Tak				
Taklist				
Dörr	Slät	Penselstruken, vit		
Inredning				
Övrigt				

<b>RUM 7</b> Sovrum	Material/utförande	Målat/färg	Kommentarer/beskrivning	Bilder 134-153
Golv	Lamellparkett	Lackad halvblank	Mönsterlagd med kortare stavar i rutor. Golv från 1940-tal	
Sockel	Hög profilerad sockel	Penselstruken, vit	Ursprunglig	
Vägg	Skivklädd, tapet. Bård mot tak	Ljust rosa med beigea ränder i varierad bredd. Bård beige med vita ränder och diagonalt skissade streck.		
Fönster	Korspostfönster med fyra lufter. Rundad fönsterbänk med glipa mot foder.	Penselstruken, vit	Excenterhakar	
Tak	Skivklätt	Rollat, vit		
Taklist	Hålkälslist	Rollat, vit		
Dörr	Spegeldörr med sex speglar mot hall  Dubbel skjutspegeldörr mot vardagsrum	Penselstruken, vit	Rund dörrknopp i trä med förnicklad bricka. ursprunglig  Förnicket handtag	
Dörrfoder	Profilerade	Penselstruken, vit	Ursprunglig	
Övrigt	Sektionsradiator under fönster			





<b>RUM 8</b> Vardagsrum	Material/utförande	Målat/färg	Kommentarer/beskrivning	Bilder 154-189
Golv	Lamellparkett	Lackad halvblank	Mönsterlagd med kortare stavar i rutor. Golv från 1940-tal	
Sockel	Hög profilerad sockel	Penselstruken, vit	Ursprunglig	
Vägg	Skivklädd, tapet. Bård mot tak  Vitmålade väggfält i burspråk	Ljust rosa med beigea ränder i varierad bredd. Bård beige med vita ränder och diagonalt skissade streck.		
Fönster	Burspråk med rombformade spröjs.	Penselstruken, vit	Excenterhakar	
Tak	Skivklätt	Rollat, vit		
Taklist	Bred frisliknade list	Rollat, vit	Ursprunglig	
Dörr	Dubbel spegeldörr med sex speglar mot hall	Penselstrukna, vit	Rund dörrknopp i trä med förnicklad bricka. ursprunglig	
Dörrfoder	Profilerade	Penselstruken, vit	Ursprunglig	
Övrigt	Sektionsradiator under fönster i burspråk. Platsbyggda hyllor under fönsterbänk. Öppen spis, putsad vit. Skiva i grå natursten. Mörkt brunröd sten mot parkett.			



<b>RUM 9</b> Trappa	<i>Material/utförande</i>	<i>Målat/färg</i>	<i>Kommentar/beskrivning</i>	<i>Bilder</i> 195,201
Plansteg/sättsteg	Plastmatta likt den i hall		Bruna trappnosar i plast	
Ledstång	Rund i björk	Lackad högblank	Omkrets: 3,5 cm Förnicklade fästen och ändbrickor. 1940-tal.	
Övrigt	Bröstning: målad ljusbeige med rak kröningslist			



<b>RUM 10</b> Hall, över- våning	<i>Material/utförande</i>	<i>Målat/färg</i>	<i>Kommentarer/beskrivning</i>	<i>Bilder</i> 201-212
Golv	Brädgolv, gran	Lackat		
Sockel	Rak, med låg skurlist	Penselstruken, vit		
Vägg	Skivklätt, tapet	Ljust rosabeige	Svagt marmorerad	
Tak	Skivklätt	Rollat, vit		
Taklist	Hålkälslist	Vit		
Fönster	Två tvåluftsfönster och en delvis glasad balkongdörr	Penselstruket, vit		
Övrigt	Sektionsradiatorer under fönster			



<b>RUM 11</b>				
Sovrum	<i>Material/utförande</i>	<i>Målat/färg</i>	<i>Kommentar/beskrivning</i>	<i>Bilder 213-221</i>
Golv	Brädgolv, gran	Lackat		
Sockel	Rak med låg skurlist			
Vägg	Skivklädd, tapet. Vägg bruten mot en yttervägg.	Ljusbeigerosa, randig tapet med litet medaljongmönster i den breda randen.		
Tak	Skivor	Rollat, vit		
Taklist	Hålkälslist	Vit		
Fönster	Trelufts-fönster med rundad fönsterbänk	Penselstruket, vit	Excenterhakar	
Dörr	Smalt försänkt ramverk. Två släta dörrar till klädkammare.	Penselstruken, vit	Ursprunglig spegeldörr som skivklätts. Förnicklade trycken.	
Övrigt	Två klädkammare med skivklädda väggar och klädstänger. Plastmatta på golv.	Höger målad blå och vänster målad beige.		



<b>RUM 12</b>				<i>Bilder 222-229, 237</i>
Sovrum	<i>Material/utförande</i>	<i>Målat/färg</i>	<i>Kommentar/beskrivning</i>	
Golv	Brädgolv, gran	Lackat		
Sockel	Rak med låg skurlist	Penselstruken, vit		
Vägg	Skivklätt, tapet med bård mot tak	Ljust rosavit, ljus bård med ljuslila delvis flätat mönster	Svagt marmorerad	
Tak	Skivklätt	Rollat, vit		
Taklist	Hålkälslist	Vit		
Fönster	Korspostfönster med fyra luft.	Penselstruket, vit		
Dörr	Smalt försänkt ramverk.	Penselstruket, vit	Ursprunglig spegeldörr som skivklätts. Förnicklade trycken.	
Inredning	4 platsbyggda garderober med överskåp.	Penselstruket, vit	Förnicklade handtag. 1940- eller 50-tal.	
Övrigt	Radiator under fönster			





<b>RUM 13</b>				
Sovrum	<i>Material/utförande</i>	<i>Målat/färg</i>	<i>Kommentar/beskrivning</i>	<i>Bilder 231-237</i>
Golv	Brädgolv, gran	Lackat		
Sockel	Rak med låg skurlist	Penselstruken, vit		
Vägg	Skivklätt, tapet. Två brutna väggar.	Ljust gråvit	Svagt mönstrad, diagonalt rutig	
Tak	Skivklätt	Rollat, vit		
Taklist	Hålkälslist	Vit		
Fönster	Ett treluftsfönster	Penselstruket, vit	Excenterhakar	
Dörr	Smalt ramverk försänkt ramverk.	Penselstruket, vit	Ursprunglig spegeldörr som skivklätts. Förnicklat trycke.	
Övrigt	Radiator under fönster			



<b>RUM 14</b> Badrum	<i>Material/utförande</i>	<i>Målat/färg</i>	<i>Kommentar/beskrivning</i>	<i>Bilder 238-244</i>
Golv	Våtrumsmatta uppdragen ca 1 dm på vägg	Ljust grågrönblå		
Vägg	Våtrumstapet	Ljus gråvit botten.  I tvättrum vit botten med blått stänkmönster.	Svagt mönster med moln och stora blomkvastar	
Tak	Skivklätt	Rollat, vit		
Taklist	Hålkälslist	Vit		
Fönster	Ett treluftsfönster	Penselstruket, vit	Excenterhakar	
Dörr	Smalt ramverk försänkt ramverk.	Penselstruket, vit	Ursprunglig spegeldörr som skivklätts. Förnicket trycke.	
Inredning	Litet handfat och WC-stol i vitt porslin. Badrumsskåp med lameller i furu. Diskbänk i tvättrum med rostfri ho. Bastu med mörkgrå våtrumsmatta och infällt rött parti.			



<b>RUM 15</b>				
Vindsutrymme	<i>Material/utförande</i>	<i>Målat/färg</i>	<i>Kommentar/beskrivning</i>	<i>Bilder 251-255</i>
Golv	Brädgolv, gran	Sliten lack		
Sockel	Rak	Penselstruken, som vägg		
Vägg	Skivklätt	Starkt grönt	Svagt mönstrad, diagonalt rutig	
Tak	Skivklätt	Starkt grönt		
Taklist	Hålkälslist	-ll-		
Dörr		Penselstruket, som vägg	Äldre trycke i ädelträ och mässingsdetaljer	
Övrigt	Klotarmatur i tak. Rund ledstång i björk.			



## B39, SÖDRA LÄGENHETEN AUGUSTI 2015

Exteriörbilder nr 73-74, 77-78, 280-296

<b>RUM 1</b>	<i>Material/utförande</i>	<i>Målat/färg</i>	Kommentar/beskrivning	Bilder 433-435
Entré				
Golv	Plastmatta		Rosa-brun-vitmelerad	
Sockel	Trä, rundad överkant	Penselstruken, vit	8 cm	
Tröskel	Furu, mässingsskodd mot kök. Ljus ek i hall	Gulnad fernissa	27 cm	
Vägg	Skivklädnad	Rollat, ljusgul	Tresidig hörnlist	
Tak	Skivklädnad, Höjd: 2,85 m	Rollat, vit	Takhöjd lägre än kök	
Taklist	Trä, hålkälslist	Rollat, vit		
Inredning	Dörrfoder saknas med undantag för ytterdörren.  Sexspegeldörr	  Penselstruken, vit	5,5 cm  91*212 cm. Förnicklat trycke	



<b>RUM 2 A</b> Kök/rum	Material/utförande	Målat/färg	Kommentar/beskrivning	Bilder 436-441
Golv	Plastmatta, smågropig		Ljust benvit/beige	
Sockel	Trä, rak överkant	Penselstruken, vit	Höjd: 7 cm	
Vägg	Tapet på skivmaterial		Tre väggar: Beige botten, rosavita blommor, snirkliga stjälkar med flikiga blad. Fondvägg mot kök: Beige	
Fönster	Korspostfönster, fyra kopplade bågar med exenterhakar. Valsat glas			
Fönsterfoder	Gerade	Vit	Rundad fönsterbräda med glipa mot karm	
Tak	Skivklätt, förskjutna skarvar	Rollat, vit		
Taklist	Hålkälslist	Vit	Höjd 317 cm	
Övrigt	Två sektionsradiatorer  Borttagen dörr  Ny slät dörr i serveringsgång	Penselstruken, vit	72*206 cm	





<b>RUM 2 B</b>				
Kök	Material/utförande	Målat/färg	Kommentar/beskrivning	Bilder 436-441
Golv	-ll-			
Sockel	-ll-			
Tröskel	-			
Vägg	Skivklädd	Rollat, brun		
Dörr	-			
Tak	-ll-			
Taklist	-ll-			
El	Plast	vit	Moderna fyrkantiga brytare och vägguttag	
Inredning	Över- och underskåp, laminat  Bänkskiva, laminat i furuimitation  Rostfri diskbänk  Spis, Electrolux med glashäll  Kakel ovan diskbänk  Inbyggda vitvaror. Diskmaskin Asko	Fabriksbehandlade, vit	Överskåp: 97 cm Underskåp: 89 cm      15*15 cm, vit fog	



<b>RUM 2C</b> Serveringsgång	Material/utförande	Målat/färg	Kommentar/beskrivning	Bilder 442-452
Golv	-II- Lika kök			
Sockel	Trä, rundad	Vit		
Vägg	Skivklädd 120 cm	Rollad, vit		
Dörr	Trä, sexspegeldörr	Penselstruken, vit	Ursprunglig	
Dörrfoder	Trä	Vit	5 cm	
Tak	Skivklätt	Rollat, vit	Höjd. 2,8 m	
Taklist	Hålkälslist	Vit		
Inredning	Massivt trä, väggfast skåpinredning med skjutdörrar	Penselstruket, vit	Förnicklade nedfällda handtag	



<b>RUM 3</b>				
Matsal	Material/utförande	Målat/färg	Kommentar/beskrivning	Bilder 453-458
Golv	-ll- lika kök			
Sockel	Trä, rundad överkant	Vit	Höjd: 7,5 cm	
Vägg	Skivklädd, tapet	Svagt marmorerad, ljusblå		
Fönster	Sexlufts-fönster, kopplade bågar, excenterhakar. Rundad fönsterbräda med glipa mor karm.	Penselstruken, vit	Under fönster framträder skarvar, eventuellt kassettmönster	
Tak	Skivklätt	Rollat, vit	Höjd: 3,12 m	
Taklist	Hålkälslist	Vit		
Övrigt	Sektionsradiator under fönster  Ventilgaller		Bredd: dubbel, 155 cm	



<b>RUM 4</b>				
Nedre hall	Material/utförande	Målat/färg	Kommentar/beskrivning	Bilder 459-473
Golv	Lamellparkett , ljus ek	Lackat halvblankt	240*20, tre stavar	
Sockel	Trä	Vit	Höjd: 6,5 cm	
Vägg	Tapet på skiva	Strukturtapet, rosa ton	En svart yta mellan två dörrar	
Tak	Skivklätt	Rollat, vit		
Dörrfoder	Trä, gerat	Penselstruken, vit	Höjd: 5 cm	
Dörr	6 st öppningar  1 enkeldörr 1 pardörr  2 skjutdörrar  1 mindre, slät dörr till WC		Ursprungliga spgeldörrar	



<b>RUM 5</b>				
Kaprum	Material/utförande	Målat/färg	Kommenatar/beskrivning	Bild 476
Golv	Lika hall			
Sockel	Lika hall			
Vägg	Skivklätt	Rollat, ljust rosavit		
Tak	Skivklätt	Rollat, vit		
Dörr	Enbart öppning, foder saknas		Bredd: 1 m	
Fönster	Tvåluftsfönster, kopplade bågar		Excenterhakar	
Övrigt	Sektionsradiator under fönster			





<b>RUM 6</b> WC	Material/utförande	Målat/färg	Kommentar/beskrivning	Bilder 481-486
Golv	Klinker	Roströd, grå fog	15*15 cm	
Sockel	Trä, rundad överkant	Penselstruken, vit	Höjd: 8 cm	
Vägg	Skivklädd	Rollat, vit	trekantslister i hörn	
Tak	-ll-	Rollat, vit		
Taklist	Trä, fasad form	Vit		
Dörr	Mot hall: Slät	Penselstruken, vit	57*187 cm	
	Mot skrub: Slät	-ll-	58*165 cm Förnicklat kammarlås.	
Övrigt	IDO toastol Armatyr i porslin med rund glaskupa  Skrubb nedan trapp med vitmålade väggar och brädgolv. Förnicklad klädhängare			



<b>RUM 7</b>				
Sovrum	Material/utförande	Målat/färg	Kommentar/beskrivning	Bilder 487-98
Golv	Eklamell, mönsterlagt	Lackat halvblankt	Flätat två och två, 13*13cm.	
Sockel	Trä, profilerad	Penselstruken, vit	Ursprunglig Höjd: 15,5 cm	
Vägg	Skivklätt, tapet	Beigebotten, ljusrosa mönster	Medaljongmönstrad	
Tak	Skivklätt	Rollat, vit		
Taklist	Hålkälslist	Vit		
Fönster	Korspost, kopplade bågar	Penselstruken, vit	Excenterhakar	
Dörr	2 st pardörrar, 3 speglar, fransk indelning	Penselstrukna, vit	Förnicklade trycken	
Övrigt	Tät räfflad radiator		Dubbel bredd	



<b>RUM 8</b> Vardagsrum	Material/utförande	Målat/färg	Kommentar/beskrivning	Bilder 499-514
Golv	Lamellparkett, ljus ek		Flätmönstrad	
Sockel	Trä, hög profilerad	Penselstruken, vit	Ursprunglig Höjd: 30 cm	
Vägg	Skivklätt, tapet	Beigegrå	Marmorerad. Fondvägg med svart tapet med storblommig mönster i brons.	
Tak	Skivklätt	Rollat, vit	Lägre fris	
Taklist	Profilerad med fris	Vit		
Dörr	Skjutdörr med 6 speglar	Penselstruken, vit		
Övrigt	Murad öppen spis, gult tegel  Burspråk med korspostfönster, bågar likt övriga	Putsad, vit	Beige klinker nedan 10,5*21,5. Spis från renoveringen på 40-tal.	



<b>RUM 9</b> Trappa	Material/utförande	Målat/färg	Kommentar/beskrivning	Bilder 515-517
Plansteg/sättsteg	Plastmatta	Rosa/brun/beige, småspräcklig	Bruna trappnosar i plast	
Ledstång	Rund i björk	Lackad högblank	Omkrets: 3,5 cm Förnicklade fästen och ändbrickor. 1940-tal.	
Övrigt	Vinröd matta med stänger i mässing.  Bröstning: Vitmålad med rak kröningslist			



<b>RUM 10</b> Sovrum	Material/utförande	Målat/färg	Kommentar/beskrivning	Bilder 518-523
Golv	Lamellparkett, ljus ek			
Sockel	Trä, rundad med skurlist	Penselstruken, vit	Höjd: 6,5 cm Skurlist 2 cm	
Vägg	Skivklätt, tapet	Vitrosa botten med rundlar, rombformat mönster med pärlmorskimmer		
Tak	Skivklätt	Rollat, vit		
Taklist	Hålkälslist	Vit		
Foder	Gerade	Vit	Bredd: 5,5 cm	
Fönster	Korspostfönster, kopplade bågar	Vit		
Dörr	Urprunglig spegeldörr som skivklätts	Vit	Förnicket trycke	
Inredning	Två platsbyggda väggskåp med fyra hyllplan i var. Garderob, platsbyggd med överskåp med två plan. Kädstång i garderob	Penselstruket, vit		
Övrigt	Radiator under fönster			





<b>RUM 11</b>				
Passage	Material/utförande	Målat/färg	Kommentar/beskrivning	Bilder 524-526
Golv	Lamellgolv, ek		19,5*240 cm	
Vägg	Skivklätt	Rollat, vit		
Tak	Skivklätt, lägre takhöjd	Rollat vit	Takhöjd: 235 cm	
Inredning	Platsbyggd garderob med lådor, två överskåp. Masonite	Penselstruket, vit	Lådor djup: 12 cm	



<b>RUM 12</b>				
Sovrum	Material/utförande	Målat/färg	Kommentar/beskrivning	Bilder 528-538
Golv	Brädgolv, gran	Lackat	Varierande bredd: 7,5-10 cm. Frisläggning 7,5 cm bred.	
Sockel		Vit		
Vägg	Skivklätt, tapet	Brunblommig	En vitmålad vägg bruten yttervägg	
Tak	Skivklätt	Rollat, vit		
Taklist	Hålkälslist	Vit		
Fönster	Trelufts-fönster, kopplade bågar	Vit		
Inredning	Två klädkammare med väggfast hyllplan och klädstång. Väggar och tak, rollat vitt. Plastmatta på golv i träimitation. Släta dörrar, penselstrukna vita.  Äldre el med bakelitbrytare.			



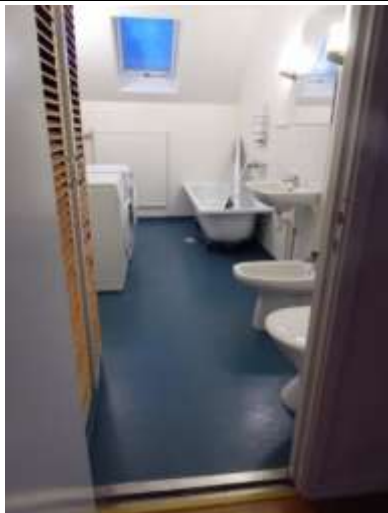
<b>RUM 13</b> Sovrum	Material/utförande	Målat/färg	Kommentar/beskrivning	Bilder 539-541
Golv	Lamellparkett, ek	Ljus, lackad	240*195 cm	
Sockel	Trä, med skurlist	Vit	6,5 cm resp. 2 cm	
Vägg	Skivklätt, tapet	Ljus rosagrå melerad		
Tak	Skivor med fasade skarvar	Rollat, vit	129 cm bred	
Fönster	Tvåluftsfönster, kopplade bågar			
Dörr	Skivtäckt ursprunglig dörr	Penselstruken, vit	91*210 cm	
	Halvt glasad balkongdörr	Penselstruken, vit		
Foder	Gerat	Vit	5,5 cm	



<b>RUM 14</b>				
Sovrum	Material/utförande	Målat/färg	Kommentar/beskrivning	Bilder 542-549
Golv	Brädgolv, gran	Gulnad lack	ca 9 cm	
Sockel		Vit	8,5 cm	
Tröskel	Furu		Mässingsskodd, äldre	
Vägg	Skivklätt	Rollat vit	Guldfärgad fon	
Fönster	trelufts-fönster, kopplade bågar.	Penselstruket, vit		
Tak	Skivklätt	Rollat, vit	120 cm bred	
Taklist	Hålkälslist	Vit		
Övrigt	Klädkammare med väggfasta hyllplan och klädstång. Vitmålade tak och väggar.  Kommod med tvättställ. Kakel i två rader.			



<b>RUM 15</b> Badrum	Material/utförande	Målat/färg	Kommentar/beskrivning	Bilder 550-561
Golv	Plastmatta	Blå	Uppvikt ca 10 cm på vägg	
Tröskel	Ek	Rostfri plåtskoning		
Vägg	Glasfiberväv på skiva	Rollad, vit, blank	Grov gräng	
Tak	Skivklätt	Rollat, vit, blank		
Taklist	Hålkäl	Vit		
Inredning	IDO toalettstol. Bidé Thermia. Tvättställ MMattson. Badkar utan front. Tvättmaskin Bosch. Torktumlare Cylinda. Torkskåp med lamelldörrar i furu. Duschkabin. Bastu med golv lika badrum.			



<b>RUM 16</b>				
Vindsutrymme	Material/utförande	Målat/färg	Kommentar/beskrivning	Bilder
Golv	Gran, brädgolv	Lackat, gulnat		
Sockel		Målad i väggkulör		
Vägg	Skivklätt	Rollat, turkos, blank		
Tak	-  -	-  -		
Taklist	Hålkälslist	-  -		
Dörrar	Släta	Penselstrukna, vit resp. turkos mot vind.	Äldre trycken	
Övrigt	Äldre el, bakelitbrytare			





<b>VIND</b>	<i>Material/utförande</i>	<i>Målat/färg</i>	<i>Kommentar/beskrivning</i>	<i>Bilder 256-273, 569-575, 5545-5552</i>
Golv	Brädgolv	Obehandlat		
Vägg	Brädväggar	-ll-		
Tak	-ll-	-ll-		
Dörrar	Spegeldörrar	Penselstrukna, en äldre ekådring	Ursprungliga	
Fönster	Spröjsade lunettfönster och spröjsade enlufts-fönster mot öster, sex rutor.	-ll-	Ursprungliga	
Övrigt	Äldre el, bakelitbrytare			



<b>KÄLLARE</b>	<i>Material/utförande</i>	<i>Målat/färg</i>	<i>Kommentar/beskrivning</i>	<i>Bilder 576-584</i>
Golv	Sten			
Vägg	Sten Skivklätt i trapp	Putsade och vitmålade Målat i varmbeige kulör		
Tak	Bräddtak	Obehandlat		
Trapp	Furu		Ursprunglig, profilerade trappnosar målade mörkbruna. Linoleummatta på plansteg?	
Övrigt	Äldre el, bakelitbrytare			



## Källor och litteratur

### **Otryckta källor**

Kiruna kommun: handlingar från centralarkiv, bygglovshandlingar från Miljö- och byggkontoret

Kiruna kommuns fotoarkiv

LKAB:s ritningarkiv, byggnadsritningar

### **Litteratur**

Brunnström, Lasse. 1980. *Kiruna – ett samhällsbygge i sekelskiftes Sverige del II Kirunas bebyggelse år för år under pionjärtiden 1890-1910*, Umeå: UTAB

Johansson, Kenneth. 2014. *Bolagets äldre fastigheter En dokumentation*, Kiruna: Föreningen Kirunas rötter

Johansson, Kenneth, Stenberg, Peter. 2013. *Från Bolagsområde till Gruvstadspark – En glimt över ett samhälle i förändring*, Kiruna: Föreningen Kirunas rötter

Johansson, Kenneth, Stenberg, Peter. 2015. *Röster från Bolaget och Ön*, Kiruna: Föreningen Kirunas rötter

Törmä, Kjell. 2014. *Gruvstadsparken etapp I: Verksamheter och hyresgäster*, Kiruna: LKAB

### **Internetpubliceringar:**

Antagandehandling, *Kulturmiljöanalys inför Gruvstadsparken i Kiruna (Del av miljökonsekvensbeskrivning)*, Kiruna kommun, Samhällsbyggnadskontoret, 2010-11

[http://www.kiruna.se/PageFiles/6779/Bilaga%20MKB%20Gruvstadsparken\\_%20Kulturmilj%c3%b6analys\\_201011.pdf?epslanguage=sv](http://www.kiruna.se/PageFiles/6779/Bilaga%20MKB%20Gruvstadsparken_%20Kulturmilj%c3%b6analys_201011.pdf?epslanguage=sv)

### **Muntliga källor:**

Intervju per telefon med Tor Ökvist, f 1948. Irené Gustavson, Visuella Kultur & Information, genomförde intervjun 2015-12-18.