



# KIRUNA

Information

Boka konferens  
i Aurora kultur  
& kongress!

SÅ GÖR DU  
med ditt  
farliga avfall

Sagoberättare  
på minoritets-  
språk sökes

Arbetet bakom  
flytten av kyrkan

**NYTT!** Veterinär-  
mottagning  
på Lombolo

Tema musik på  
Vittangi skola

# Sommar, ljusa nätter och förhoppningsvis snart återgång till en mer normal tillvaro

**Om några dagar är midnattsolstiden åter.** Alla årstider har sin tjusning i vår fantastiska kommun, men jag undrar om inte sommarmånaderna upplevs som de mest exklusiva och exotiska av många besökare.

**Kanske är det så att många av oss** längtar extra starkt efter den varmare årstiden denna gång. Alla som kämpat med restriktioner, merarbete eller med oro för anhöriga under vintern och början av det nya året. I skrivande stund är smittspridningen i Kiruna fortfarande oroväckande men om några veckor, när detta nummer delas ut till hushållen, hoppas jag att pandemin klingat av något och att vaccinationerna hunnit ännu längre.

**I detta nummer kan ni** bland annat läsa om hur det nya kyrkoområdet planeras och hur kommunen utrett placering av den framtida järnvägsstationen. Till hösten sjösätts den nya skolstrukturen. Rektorn Ilkka Tapojärvi skriver om hur nödvändig den är för att våra barn ska få tillgång till behöriga lärare. Vi tar också upp socialförvaltningens goda arbete med pandemin ur enhetschefernas perspektiv.

**Vår kommunantikvarie Clara Nyström** har gjort en QR-promenad där du kan slå två flugor i en smäll, det vill säga lära dig om Kirunas historia och stadsomvandlingen samtidigt som du får motion. På mittuppslaget hittar du en karta att ta med på nästa tur runt staden.



Lennart Andersson  
Kommundirektör

Hoppas att ni får en riktigt trevlig och smittfri sommar!



Följ Kiruna kommun på Instagram och Facebook.

**KIRUNA information ges ut av Kiruna kommun och delas ut till alla hushåll i kommunen.**

**Ansvarig utgivare:** Lennart Andersson

**Redaktör:** Ulrika Isaksson

**Kontakta redaktionen:**

**E-post:** ulrika.isaksson@kiruna.se

**Telefon:** 0980-708 23 | **Växel:** 0980-70 000

**Besöksadress:** Kristallen, Stadshuset 1.

**Postadress:** Kiruna kommun, 981 85 Kiruna.

**Redaktion:** Ulrika Isaksson, Sofia Lagerlöf

Määttä, Nadja Rundqvist, Clara Nyström, Jenny

Lindberg, Kiruna kommun, Stina Johansson,

Tekniska Verken, Emma Wodén, Kirunabostäder.



Ur innehållet nr 1/2021:

En generös friskvård .....	sid 3
Placering av järnvägsstation.....	sid 4
Trygga boendemiljöer .....	sid 6
Mosaik flyttas från badhuset .....	sid 8
Arbetet bakom kyrkoflytten .....	sid 10
Covid-fria boenden .....	sid 12
Vaccinering mot covid-19.....	sid 14
En nödvändig skoländring.....	sid 16
Musiktema på Vittangi skola .....	sid 17
Nya förskolor på gång.....	sid 18
Ta en QR-promenad.....	sid 19
Karta över QR-promenaden .....	sid 20
Hon blev årets Kirunastipendiat.....	sid 22
Stadsbiblioteket on-line.....	sid 24
En unik samling.....	sid 25
Konstmuseet bakom kulisserna .....	sid 26
Övergångar blir bok.....	sid 27
Farligt avfall.....	sid 28
Så får det plats i kärten .....	sid 30
Älskade och hatade sopor.....	sid 31
Så sätts våra adresser.....	sid 32
De fixar skoltransporterna .....	sid 34
Drivande innovation .....	sid 36
Gironet bygger ut.....	sid 37
Infrastrukturarbeten i sommar .....	sid 38
Boka konferens i Aurora.....	sid 39
Ge någon en meningsfull tillvaro.....	sid 40

## Fortfarande bäst friskvård i länet

Kiruna kommun har sedan flera år tillbaka en mycket generös friskvård för sina medarbetare. I början av året gjordes vissa förändringar. Men jämfört med övriga kommuner i länet ligger Kiruna fortfarande i topp. "Vi optimerar möjligheterna för våra anställda att träna", säger kommunalrådet Gunnar Selberg.

Text: Ulrika Isaksson

### Fri friskvård

Kommunkoncernen, där Kiruna kommun, Kirunabostäder AB och Tekniska Verken AB ingår, har omkring 2500 anställda som erbjuds Fri Friskvård utifrån Skatteverkets restriktioner för denna förmån från och med 1 januari 2021. Kiruna kommun beslutade redan 2016 att införa så kallad fri friskvård för medarbetare inom kommunkoncernen.

### Det nya avtalet för fri friskvård började gälla den första januari i år. Varför ändrades det?

– Friskvården var helt enkelt för generös. Det fanns inget tak för hur mycket det skulle få kosta. Självklart ska vi ha en bra friskvård. Det är bra för folkhälsan, kommunen och framför allt för de anställda. Friskvårdsbidraget uppgår nu till 5 000 kronor i enlighet med Skatteverkets regler. Vi gjorde några stickprov och det visade sig att en del hade kommit upp i orimligt höga kostnader. Det har sannolikt funnits många anställda som passerat Skatteverkets regler för när man måste förmånsbeskattas, säger Gunnar Selberg.

### Vad gäller nu för friskvården?

– Nu betalar vi för varje besök, vilket gör att våra anställda inte är låsta vid någonting. Man kanske får ont i ryggen när man går på gymmet och vill börja simma i stället. Någon kanske vill växla mellan ridning och slalom. Man har helt enkelt en pott att använda sig fritt av. En av de riktigt stora fördelarna med det nya avtalet är att om man till exempel går på ett och samma gym och har betalat så mycket som ett årskort kostar, då går det över till att bli ett årskort. Tidigare fortsatte kostnaderna över årskortsnivån.

### Vilka svårigheter stötte ni på i arbetet?

– Vi hade ganska besvärliga diskussioner och vår förändring kom också i en tid när till exempel gymmen var hårt drabbade av pandemin. Men vi kunde ju inte stanna kvar i det system vi hade, så vi var tvungna att fortsätta genomföra förändringen. Vi måste ha skattebetalarnas perspektiv, vi kan inte använda pengarna som stöd till verksamheter eller företag. Men det var olyckligt att det kom precis när många hade det kämpigt. Till slut fick vi till en jättebra deal! Kommunens inköpsavdelning gjorde ett riktigt bra jobb tillsammans med Tekniska Verken och Kirunabostäder och givetvis de som vi nu tecknat avtal med.

### Hur ser framtiden ut för friskvården i Kiruna kommun?

– Jag läste i tidningen här om dagen att Luleå kommun hade fördubblat friskvårdsförmånen eftersom de tyckte att den låg lite för lågt. De har gått från 1 200 till 2 400 kronor och vi har 5 000 kronor. Ingen kommun i länet ligger i närheten av oss. Det kanske är i överkant att ha en sådan här förmån, men det är ändå viktigt. Vi har nu fått till en stabil ekonomi och har goda intäkter. Vi ska se till att våra anställda trivs och framför allt mår bra. Därför fortsätter vi med generös friskvård, men med vissa begränsningar, säger Gunnar Selberg.



**De anställda vid** Kiruna kommun har tillgång till fri friskvård och kan prova på olika träningsformer. "Vi ska se till att våra anställda trivs och framför allt mår bra", säger Gunnar Selberg. Foto: Hans Olof Utsi

# Järnvägsstationen

## – en viktig knutpunkt

Snart kommer ett beslut om var Kirunas nya järnvägsstation ska byggas. Hösten 2020 inledde Trafikverket en utredning, som pågår fram till 2023. I skrivande stund kvarstår ett flertal alternativa placeringar. Trafikplaneraren Timo Saarensilta berättar hur kommunen har resonerat kring förslagen.

Sedan stadsomvandlingen inleddes har kommunen förespråkat att en ny järnväg ska dras till den nya stadskärnan, för att ersätta järnvägen som togs ur bruk 2013. Varför är frågan så viktig?

– En järnvägsstation ska vara lättillgänglig och göra det enkelt att resa med tåg. Fördelen med att ha den intill stadshuset är att vi får möjligheten att skapa ett resecentrum där all tåg- och busstrafik sammanstrålar, vilket förenklar resandet för Kirunaborna såväl som genomresande. Du kan åka buss från Karesuando, Abisko eller Högalid och kliva av vid torget och promenera till tåget, gymnasieskolan eller badhuset. En fördel med en knutpunkt vid centrum är att man på samma gång kan erbjuda service under resan. Vill du köpa en chokladkaka finns det affärer, behöver du vänta ut en bytestid kan du sola i stadsparken. Det blir per automatik mycket liv och rörelse kring resecentrumet och då kommer det även kännas som en tryggare och mer tilltalande miljö.

Men det finns ju även andra alternativ för placering, hur ställer sig kommunen till dessa?

– Ja, Lombolo och Nikkaluoktavägen-alternativet (LON) är det som ligger närmast och cirka 500-700 meter söder om den nya stadskärnan, beroende på var stationen skulle placeras mer exakt. Det är också ett bra alternativ, men det blir svårare att få till en effektiv kollektivtrafik till och från stationen. Då uppstår frågan om vi ska planera för en separat busstation vid centrum eller ett resecentrum vid Lombolo och Nikkaluoktavägen. Oavsett blir nackdelen att vi tappar närheten till service och annat som ligger i centrum.



Timo Saarensilta

### I juni tar Trafikverket beslut om lokalisering

I juni tar Trafikverket beslut om vilken järnvägskorridor de arbetar vidare med. Just nu hålls samråd i frågan. I följande skeden kommer området att detaljstuderas och det kommer ta ytterligare ett till två år innan det exakta läget för spåret och stationen kommer att vara fastställt. Löpande samråd kommer att ske med kommunen, sakägare och allmänheten genom hela processen. Kommunen kommer även att behöva upprätta en detaljplan för stationsområdet som möjliggör uppförande av stationsbyggnad och andra verksamheter.

Tidigare fanns ett alternativ om järnvägsstation vid flygplatsen, men nu kvarstår endast ett alternativ med hållplats vid flygplatsen och slutstation närmare centrum. Vid det inledande samrådet i oktober kom många yttranden och en del förespråkade att ett resecentrum bör byggas vid flygplatsen. Vad tycker kommunen om detta?

– Innan årsskiftet gjorde vi en utredning, där experter inom området fick göra en bedömning av de olika alternativen och då var flygplatsalternativet ännu ett "eget" alternativ. Slutsatsen blev att antalet flyg- och tågavgångar inte är nog stort för att få samordningsfördelar mellan trafikslagen. Det kommer helt enkelt bli väldigt få kombinationsresor som kan göras med rimliga väntetider, även vid ett scenario där flyg- och tågavgångarna fördubblas jämfört med i dag. I stället skulle det medföra ett stort behov av transfer av resenärer mellan flygplatsområdet och centrum, vilket skulle medföra kostnader och förlängda restider för de flesta resor. Att däremot ha en hållplats vid flygplatsen med slutstation vid centrum, ett sådant alternativ skulle vara en optimal lösning ur tillgänglighetssynpunkt.

Ett kvarstående alternativ är även att permanenta den tillfälliga järnvägsstationen vid Kiruna malmbangård. Vad skulle det innebära?

– Sett från kommunens planering och ansvar är permanentandet av den tillfälliga järnvägsstationen det sämsta kvarstående alternativet. Platsen uppfattas redan i dag som otrugg och otillgänglig. I takt med att stadsomvandlingen fortgår kommer förutsättningarna inte heller att bli bättre. En farhåga är att den fortsatta gruvbrytningen leder till att stationen eller vägarna dit påverkas och att tillgängligheten blir sämre med tiden, även om stationen i sig inte skulle påverkas av gruvbrytningen. Kommunen skulle behöva ansvara för att tillgodose kollektivtrafiken till stationen och detta medför både praktiska och ekonomiska utmaningar. Fördelen med detta alternativ jämfört med de andra är att rennärningen inte påverkas av nya spårdragningar.

– Sammanfattningsvis kommer järnvägsstationens framtida läge få en stor inverkan på kommunens planering och utveckling för en lång tid framöver, vilket gör den till en av de viktigaste planeringsstrategiska frågorna. Därför väntar vi med spänning på vilket beslutet blir! Om ni har frågor eller inspel till oss som arbetar med frågan på kommunen, är ni välkomna att höra av er, säger Timo Saarensilta. ■

### Utredningsalternativ

- KMB** Kiruna malmbangård
- KNC** Kiruna nya centrum
- LON** Lombolo–Nikkaluoktavägen

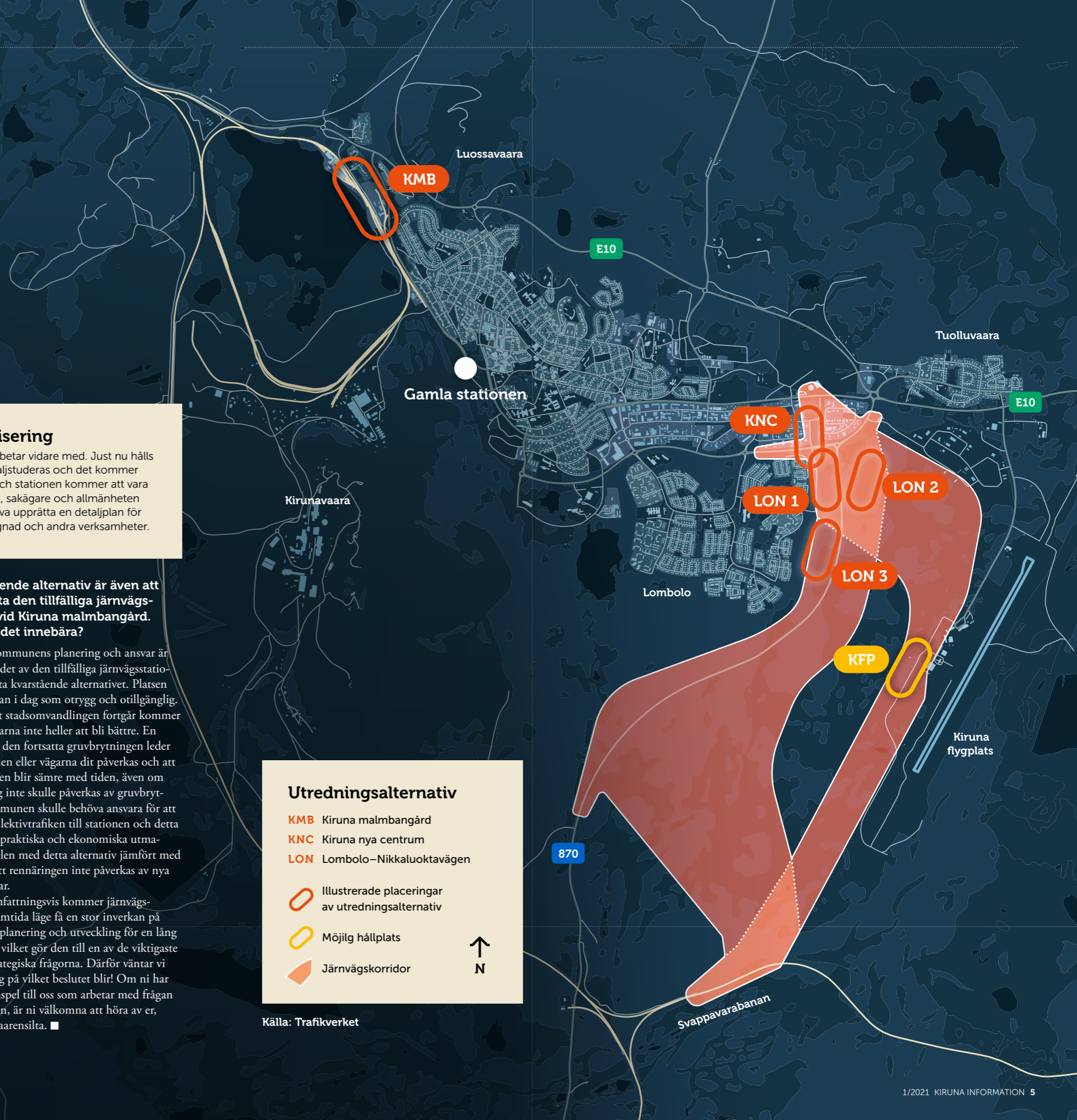
Illustrerade placeringar av utredningsalternativ

Möjlig hållplats

Järnvägskorridor



Källa: Trafikverket



# Ny veterinär- mottagning på Tallplan

Ett steg i att skapa trygga och trivsamma boendemiljöer är att se till att det finns rörelse i bostadsområdet. Nu bygger Kirunabostäder nya lokaler för en djurvänlig verksamhet i det naturnära området på Lombolo.

Text: Emma Wodén | Bilder: Stark Arkitekter



På östra fasaden mot den befintliga gårdsytan finns en fönsterdörr från personalrummet till en uteplats för personalen.



Tomten för den nya veterinärmottagningen är placerad på Tallplan 2. Parkering för personal och besök är tänkt närmast huvudentrén. Rundkörningsmöjligheter skapas för att undvika backning med fordon inom området.

I samband med byggnationen kommer den befintliga gångvägen bakom tomten på Tallplan 2 att flyttas något mot väster för att ge tillräckligt med plats för verksamheten. Planerad tid för byggnationen av veterinärmottagningen är från våren 2021 till vintern 2021/2022.



Byggnaden som ska innehålla veterinärmottagningen är snarlik de befintliga bostadshusen vad gäller mått och träarkitektur. För att visa att byggnaden innehåller en verksamhet får den sin egen karaktär genom en uppbruten takform, en mer bearbetad träfasad samt eventuellt en något betonad färgsättning.

Utöver att skapa trygga och trivsamma boendemiljöer har Kirunabostäder en målsättning att få in kompletterande verksamheter som passar in i bostadsområdena. I Lombolo-området lugna och naturnära miljö påbörjades under våren byggnationen av en veterinärmottagning för att tillföra mer rörelse i området.

– Att få in fler verksamheter i våra bostadsområden är något som vi har arbetat för under en längre tid. Vi vill skapa mer rörelse i våra områden eftersom det i sin tur leder till en ökad trygghet, säger Tomas Stålnacke, projektchef på Kirunabostäder.

På Tallplan 2, längst in på parkeringsområdet mot gångvägen som passerar genom Lombolo, finns tomten för den nya veterinärmottagningen. Yttermåtten på byggnaden som ska innehålla

veterinärmottagningen blir nästintill lika de befintliga bostadshusens mått, för att bli en del av den befintliga strukturen och förstärka de befintliga gårdsrummen. Byggnaden kommer att behålla områdets träarkitektur, men för att visa att den innehåller en verksamhet får den sin egen karaktär genom en uppbruten takform, en mer bearbetad träfasad samt eventuellt en något betonad färgsättning.

Veterinärmottagningens mest aktiva zoner kommer att vara placerade mot parkeringsytorna, där det skapas en tydlig entré för verksamheten med ett glasat entréwindfang och ett generöst skärmtak. Mot den anslutande gårdsytan på Tallplan 2 kommer det endast att finnas en uteplats för personalen. Biltrafiken till veterinärmottagningen är tänkt att ske via infarten till

området. Rundkörningsmöjligheter skapas för att undvika backning med fordon inom området. Parkering för personal och besök samt varumottagning är tänkt närmast huvudentrén så att den inte påverkar övriga parkeringsplatser i området.

**Petra Wadlund Lind**, klinikchef för Distriktsveterinärerna i norra Lappland ser fram emot de nya verksamhetslokalerna.

– Distriktsveterinärerna är en levande organisation med hjärtat på rätt ställe. Vi har en lång tradition av veterinärservice i kommunen och är jätteglada att vi nu får möjligheten att flytta in i moderna och ändamålsenliga lokaler – en strategisk investering för att möta efterfrågan från våra kunder, men också arbetsmarknadens behov. ■

# Sommarens projekt

– FLYTT AV 250 000 BITAR MOSAIK

Här kan du  
läsa mer och se  
filmerna om hur det  
nya badhuset kommer  
att se ut!

[kiruna.se/nyttbadhus](http://kiruna.se/nyttbadhus)



## Kulturvärden som flyttas

### Kulturvärden från nuvarande badhus:

- Djungelinteriör
- Moln över Metapontion
- Badhusskylt
- Svart naturskiffer från ytterväggar, grythytteskiffer
- Golv - natursten från entrétrappa

### Kulturvärden från gamla badhuset (byggt 1913):

- Badhusportal

### Kulturvärden från gamla stadshuset:

- Fire dansende i sol
- Tegel
- Öppna spisen
- Terazzoräcke i sten

I sommar tas simhallens kulturvärden tas ned. Den stora mosaiken Djungelinteriör, konstverket Moln över Metapontion, väggskiffer och badskylten finns bland det som tillsammans med redan nedtagna kulturvärden från gamla stadshuset ska flyttas till den nya simhallen.

Text: Clara Nyström | Foto & skiss: Skissernas museum, samling och arkiv

Mosaikkonstverket Djungelinteriör kommer, med sina drygt 70 kvadratmeter, bli den största vågformade mosaiken i världen som flyttats. I förberedelserna har det ingått en hel del detektivarbete.

– För att ta reda på hur vi ska ta ned mosaiken har vi fått gräva oss in i historien för att försöka förstå hur den från början sattes upp. Inga ritningar har hittats men efter lite detektivjobb hittades fotografier och texter på Skissernas museum i Lund som berättade om konstverkets tillkomst och historia, säger Clara Nyström.

Slutsatsen är att konstverket behöver sågas upp i 24 delar med utgångspunkt i varje våg. På de äldre fotografierna syns det även att det är så den är uppsatt. Sedan ska dessa fogas samman så fint som möjligt i nya simhallen och vila på en hylla i stället för att som i dag hänga från väggen.

Nuvarande badhus stod färdigt i mars 1958 och likt många större byggnader var den resultat av en tävling. Arkitekterna Birger och Sten Jonson vann med sitt förslag Kallt ute - varmt inne. Byggnaden innehöll inte bara badhus utan även konditori och frisör.

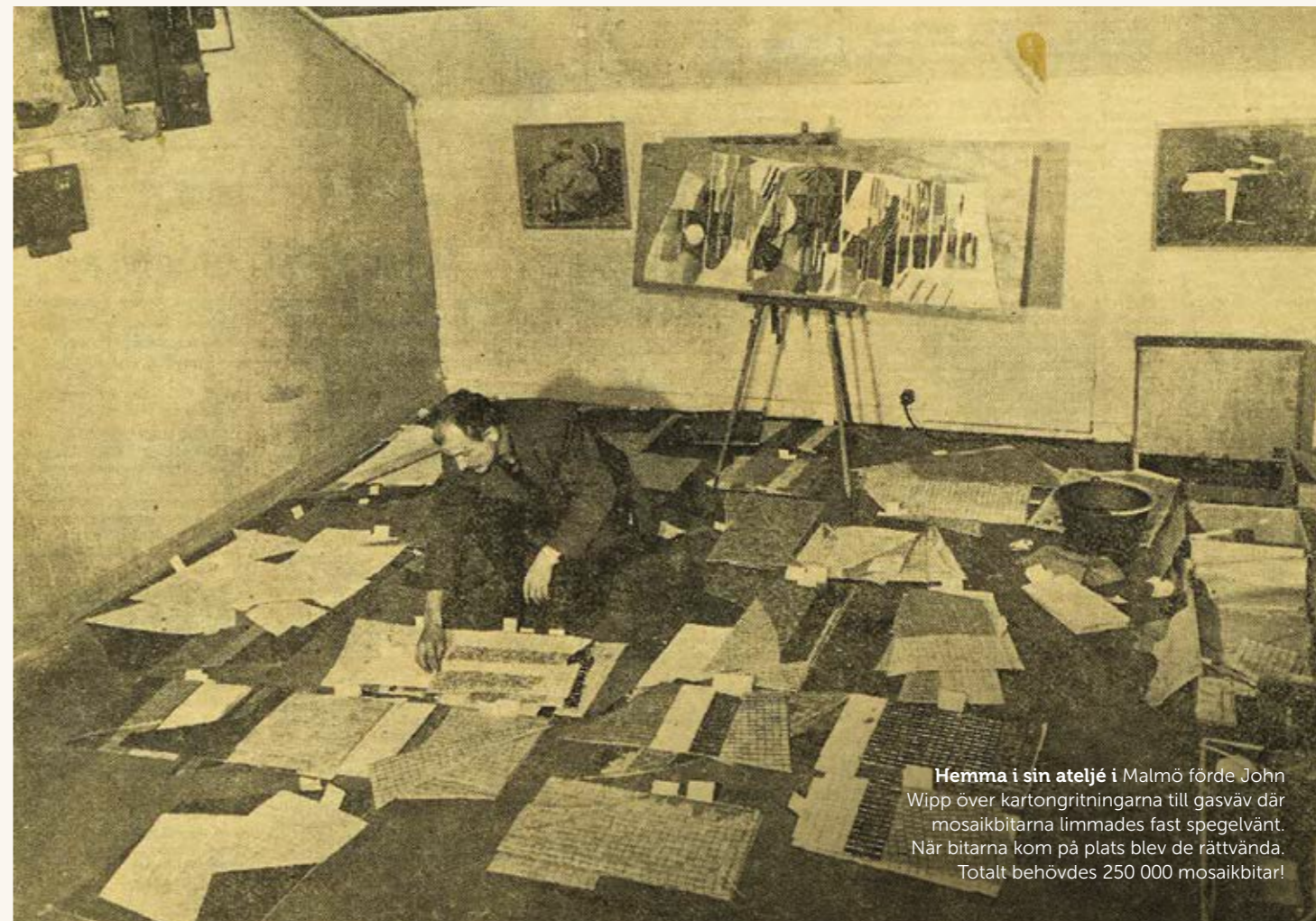
– 1950-talet är århundradets höjdpunkt i design där gedigna materialval och konstnärlig gestaltning fick mycket plats, berättar Clara Nyström.

Igenkänning kommer att vara viktigt i nya Kiruna. I det nya badhuset samlas flera byggnader i en. Byggnadsdelar från de båda badhusen, från 1913 och 1958, kommer att återanvändas. Bland annat vackert naturskiffer i spadelen och badskylten. Flera kulturvärden från gamla stadshuset är också inplanerade.

– Det första som kommer att möta besökaren i entrén är mosaikkonstverket Fire dansende i sol. I relaxen kommer man både kunna sitta framför stadshusbrasan och åter kunna lägga handen på räckena i terazzo. ■



**Skissen till Djungelinteriör.** John Wipp ville visa på ett annat landskap än fjälllandskapets låga träd och vinterkyla. Hur konstverket skulle se ut bestämdes också av vågformen där figurer hade förvrängts utan att det behövdes något mer abstrakt.



Hemma i sin ateljé i Malmö förde John Wipp över kartongritningarna till gasväv där mosaikbitarna limrades fast spegelvänt. När bitarna kom på plats blev de rättvända. Totalt behövdes 250 000 mosaikbitar!



## Kallbadhuset i Luossajärvi

Badhusprojektet skulle gärna vilja ha bilder eller föremål från gamla kallbadhuset, som under tidigt 1900-tal låg vid Luossajärvi. Har du ett sådant föremål får du gärna höra av dig till kommunantikvarien Clara Nyström.

TELEFON: 0980-70605

E-POST: [clara.nystrom@kiruna.se](mailto:clara.nystrom@kiruna.se)

Arkitekterna ville ha en ung, modern konstnär och valet föll på 33-åriga John Wipp från Malmö. Väggen som konstverket sitter på är gjord i betong. Med hänsyn till akustiska skäl och till vatten är den vågformad. När betongdelarna var uppsatta målade John Wipp sin skiss på kartong som han sedan spikade upp på väggen så att den skulle följa den vågformade väggen.



En italiensk stukatör anlätades för att putsa väggen och när arken sattes i bruket löstes det vattenlösliga limmet upp och gasväven kunde avlägsnas. På bilden syns att arken under tiden låg i den tomma bassängen och en dag gick det fel. Någon hade råkat sätta en mejsel i ett rör som sprack och bassängen började vattenfyllas. Limmet börjades då att lösas upp, vilket gjorde att arbetet blev försenat med tre veckor.





# Kyrkoplanen: ett unikt projekt

Den så kallade kyrkoplanen är ett unikt projekt ur många aspekter. Till området i den nya stadskärnan flyttas tio byggnader av olika karaktär med kulturhistoriskt värde, däribland Kiruna kyrka. Detta gör arbetet utmanande eftersom alla kulturvärdena måste beaktas och bevaras. I våras drog detaljplanen för det nya kyrkoområdet igång och det är många frågor som ska utredas under arbetets gång.

Text: Clara Nyström

**I kyrkoområdet är självfallet** kyrkan den centrala byggnaden, som övriga byggnader och miljöer anpassar sig till. Stor omsorg har lagts på att arbeta fram kyrkans nya placering innan detaljplanearbetet drog igång. Nu kommer detaljplanen att fastställa placeringen. En viktig del av arbetet har varit de så kallade siktlinjerna, som är exakt som de låter, raka linjer som ger en utblick mot något sevärt längre bort.

– De gör att kyrkans placering delvis styr hur andra byggnader kan utföras eller placeras, säger Afroditi Manakou som är planhandläggare för kyrkoplanen.

**Något som kommer att skilja** sig från i dag är koret placering. Vanligtvis har kyrkor sitt kor i öster. På den nya platsen kommer kyrkan i stället att vridas 180 grader så att koret hamnar i väster. På detta sätt hamnar entrén mot stadsparken och centrum i stället för mot begravningsplatsen.

– En viktig aspekt är nämligen hur man närmar sig kyrkan där Kiruna kyrka vänder sig mot staden och välkomnar sina besökare, säger Clara Nyström.

## Klurig flytta kulturhistorisk bebyggelse

Flera av byggnaderna som ska flyttas har skydd i detaljplanen på sin nuvarande plats, men kan inte få det direkt på den nya platsen. En klurig sak med flytt av kulturhistoriskt värdefull bebyggelse är att det i en detaljplan inte går att skydda något som inte finns än. Planeringen görs för en nybyggnation som anpassas för den byggnad som ska dit. Tekniskt sett räknas de gamla byggnaderna som nybyggda. När alla byggnader är på plats kommer kommunen därför att göra ett tillägg till detaljplanen där byggnadernas skyddas för sitt kulturhistoriska värde.



Foto: Kjell Törmä

## Hjalmars grav

Flytten av kyrkan innebär inte bara att byggnader flyttas, utan hela kyrkomiljön med stenmuren. Även Hjalmar Lundbohms gravplats måste hanteras. I dag är det fjällbjörkskog kring kyrkan medan den nya platsen har fina äldre tallar. Hur den nya platsen ska gestaltas diskuteras. Hjalmar Lundbohms monumentala gravplats har en utpekad plats i den nya kyrkoskogen, men när den flyttas är inte bestämt. Även efter att byggnaderna flyttas kan gravplatsen rent fysiskt ligga kvar på sin ursprungliga plats under några år i den kommande gruvstadsparken. Just nu undersöks hur Hjalmar Lundbohm är begravd. Något som inte alla vet är att graven redan flyttats en gång. Han begravdes på kyrkogården 1926 och flyttades 1929 till nuvarande plats som då var klar.



**Översikt bilden visar** en kontinuerlig kvartersbebyggelse norr om Flyttleden och öppnare miljö med kyrka och kulturbyggnader söder om Flyttleden. Till vänster i bild syns torget. De röda byggnaderna på kartan flyttas dit. Illustration: White Arkitekter

**I dag står kyrkan på den** gamla stadsplanens högsta punkt, vilket gör att den är en del av stadens siluett. I den nya stadskärnan finns dock en högsta tillåtna höjdgräns för byggnaderna på grund av flyghindrets begränsningar.

– Det gör att kyrkan inte kan placeras hur högt som helst utan höjden måste utredas noga inom detaljplanen, säger Afroditi Manakou.

**Frågan om kyrkans flytt** är spännande även av andra skäl. Hur den flyttas, i sin helhet eller nedplockad, påverkar den omgivande miljön. På den nya platsen finns många äldre träd och eftersom träd inte växer särskilt snabbt här är detta också viktigt att ta hänsyn till. Även vid byggnation av nya kvarter, eller byggnader som flyttas innan kyrkan, måste man ha i åtanke att kyrkan ska komma fram efteråt vilket gör planeringen till ett pussel.

**Utöver kyrkan ska nio** andra byggnader flyttas och placeras i miljön. Gemensamt för dessa är att de har något slags förhållande till kyrkan. Området Björkbacken klättrar upp mot kyrkan i dag och på liknande vis kommer de fem utvalda byggnaderna från detta område att klättra upp mot kyrkans framtida placering. Eftersom de är friliggande villor i en park kommer känslan även här bli att kyrkoparken breder ut sig.

**I församlingens nya kvarter** placeras Gamla kyrkoherdebostaden, vilket ger en fin fond när man är på väg mot kyrkan eller stadskärnan via Flyttleden. Även nybyggarbostaden Skomakarstugan, som ägs av församlingen, placeras där. Byggnaden är från 1899 och ger en unik inblick i hur många bodde under de första åren i stadens födelse. Byggnaderna kommer att flyttas i olika etapper under åren 2023-2025. ■



**Tjänstemannavillan B96** från 1909 är en av de byggnader som flyttas från Björkbacken. Foto: Clara Nyström



**Gamla kyrkoherdebostaden** från 1913 får snart ny placering i ett hörn mot Flyttleden. Foto: Marianne Nordmark

**Gamla brandstation, kyrkan och gamla sjukstugan** får nya placeringar. Foto: Ulrika Hannu



## Här hamnar gamla brandstationen

TEXT: CLARA NYSTRÖM

I stadsparken, mitt emellan stadskärnan och kyrkan, placeras den gamla brandstationen och gamla sjukstugan. I dag är dessa byggnader också placerade i en parkmiljö mitt emellan staden och kyrkan, vilket särskilt för gamla brandstationen är viktigt då man från dess brandtorn kunde hålla koll på båda delar. Gamla Brandstationens placering i stadsparken öppnar även upp för många olika slags användningsområden kopplat till stadsparken.

# Arbetet mot covid-smittan

Under det senaste året har pandemin tagit sig in överallt i samhället. Det har varit nästan omöjligt att undvika den. Men på boendena Solbacken 1 och Fjällgården har covid-smittan, i skrivande stund, inte lyckats ta sig in. "Vi har spritat allt morgon och kväll och ingen har fått komma in. Vi har följt restriktionerna till punkt och pricka", säger Eila Hiljanen, som är enhetschef på Fjällgården.

Text: Ulrika Isaksson

**På alla vård- och omsorgsboenden** i kommunen har personalen jobbat hårt för att stoppa smittspridningen. I vissa fall har pandemin trots allt smugit sig in, men det finns också boenden som klarat sig helt och hållet från sjukdomen.

**På Solbacken 1 bestämde** enhetschefen Catharina Andersson tillsammans med sin personal att ingen förutom de själva skulle få komma in på boendet.

– Vi bestämde att vi inte skulle ta in vikarier. Inte för att de sprider smitta, utan för att ha färre personer som gick in och ut på avdelningen. Personalen såg över sina skift, så att bemanningen skulle klaras. Därför har vi inte behövt ta in ersättare, trots att personalen naturligtvis stannat hemma vid förkylningssymtom, säger Catharina Andersson. På Fjällgården vidtog Eila Hiljanen åtgärder omgående. Redan två dagar innan socialförvaltningen gick ut med besked om att boendena skulle stängas bestämde hon sig för att göra det.

– Jag ringde alla anhöriga och sade att de inte fick komma hit. Alla aktiviteter ställdes in. Fjällgården är litet och risken för snabb smittspridning gjorde att vi tittade på möjliga smittvägar för att förhindra den. Vi har också valt att inte ta in vikarier. Ja, det har varit ett jobbigt år, berättar hon.

**Vid alla vård- och omsorgsboenden** i kommunen har det varit viktigt att följa alla restriktioner till punkt och pricka. Hygienrutiner och skyddsutrustning har stått högst upp på agendan.

– Vår egen sköterska har gått igenom användning av skyddsutrustning och de basala hygienrutinerna som ju är mycket viktiga att följa. Personalen har märkt upp med röd tejp vid matborden för att ingen ska kunna sitta nära varandra. Brukarna har i möjligaste mån blivit serverade mat inne i sina egna lägenheter. Anhörigmöten har skett ute där vi har satt upp ett plexiglas för att avskilja brukare och anhöriga. Det är klart att brukarna har haft det lite tråkigt, men vi har haft en bra framförhållning och personalen har förstått vad det handlar om, säger Eila Hiljanen.

**Över ett år har förflutit** sedan pandemiutbrottet. Brukare och personal är vaccinerade. På Fjällgården har anhöriga så smått börjat få ta ut sina släktingar på promenad med munskydd på.

– Det råder ändå en viss oro att smittan ska komma in, men vi ser med stor tillförsikt på framtiden och hoppas på att få öppna upp igen för både allsång och gudstjänst, vilket brukarna så väl behöver, säger Eila Hiljanen.

– Vi har lagt all kraft och energi på att hålla smittan borta. Jag tror att många i personalen också har levt mycket försiktigt på sin fritid. De har verkligen varit enastående och gjort allt de kan, säger Catharina Andersson om personalen på Solbacken 1.

**Men arbetet är inte över.** På alla boenden fortsätter personalen jobba för att hålla smittan borta.

– Vi fortsätter att leva försiktigt för än är inte faran över. Vi håller avstånd, använder visir, spritar händer och ytor, säger Marielle Hedlund som jobbar på Solbacken 1.

– Jag har hela tiden sagt att vi gör allt vi kan och att vi inte får bli nedslagna om någon blir smittad. Det räcker med att man går och handlar. Det är säkert fler som har gjort som vi, så man måste ha lite tur också, säger Catharina Andersson. ■

Händelseutvecklingen kring Covid-19 går mycket snabbt. Uppdaterad information hittar du på

[kiruna.se/covid19](https://kiruna.se/covid19)



**På Fjällgården** har arbetet med att undvika smittan varit lyckosamt. Nu får släktingar äntligen börja träffa sina anhöriga på boendet. På bilden hjälper personalen ut en brukare i vårsolen. Foto: Ulrika Isaksson



"På Solbacken 1 har ingen utomstående fått komma in under det senaste året", berättar Catharina Andersson, Åsa Lindberg och Marielle Hedlund. Foto: Solbacken 1



Det har varit mycket oro i väntrummet, både jag och sköterskorna har fått samtala en del kring oron.



↑ Katarina Törmä, handläggare vid socialförvaltningen.

## Stort vaccinjobb klart

Under våren har personalen vid kommunens äldreboenden vaccinerats. Det har varit svårplanerat, inte minst på grund av den oberäknliga vaccintillgången. Men ett gott samarbete mellan kommunen, Kirunahälsan och Region Norrbotten har gjort att arbetet kommit långt.

Text: Ulrika Isaksson

**Sedan i januari** har Kiruna kommun arbetat med vaccinering av vård- och omsorgspersonal. Vanligtvis skulle detta ha varit en uppgift för Region Norrbotten, men när socialförvaltningen fick frågan att hjälpa till även här blev det ett självklart ja. Sedan tidigare har hälso- och sjukvårdsavdelningen vid kommunen hjälpt Regionen med att vaccinera brukare vid kommunens boenden, vilket blev klart i februari.

– När jag fick uppdraget bad jag enhetscheferna på äldreboendena att fråga sin personal vilka som ville bli vaccinerade. Så alla som har tackat ja till detta så när som på två personer som varit sjuka har (i skrivande stund) fått minst en dos, berättar Katarina Törmä, som är handläggare vid socialförvaltningen.

**Vaccineringarna har** genomförts i Bolagskolans idrottshall.

– Det var mycket bra. Vi hade ankommande och utgående väntrum, sköterskorna hade egna rum och det gick bara att gå i en riktning. Vi fick till ett bra flöde där. Vi har också vaccinerat i Vittangi. Där använde vi ett konferensrum i källaren på Blomstergården, berättar hon.

**Den negativa** rapporteringen kring Astra Zenecas vaccin har skapat mycket oro bland dem som erbjudits vaccinering.

– Det har varit mycket oro i väntrummet, både jag och sköterskorna har fått samtala en del kring oron. Jag har även fått frågor per telefon och mejl om detta. Folk vill veta vilket vaccin de ska få. När jag har meddelat att det varit Astra Zeneca har vi fått några avbokningar, men de flesta har tagit vaccinet.

**Samarbetet med** Kirunahälsan och Region Norrbottens personal i Kiruna har varit mycket gott och gjort att arbetet gått smidigt. I skrivande stund är planen att all personal som tackat ja till vaccin ska ha fått den sista dosen den 18 maj klockan 15.00. Då har omkring 600 personer vaccinerats.

– På grund av problemen med Astras vaccin blir det väl mest troligt inte så. Men vi skulle vilja vara färdiga med det här innan semesterna, säger Katarina Törmä. ■

Läs mer om hur vaccineringen går till för dig som privatperson på nästa sida. Mer information om när det är dags för dig att vaccinera dig mot covid-19 finns på

[norrboten.se](http://norrboten.se)

# Vaccination mot covid-19

Här kan du se hur vaccinationen går till steg för steg.

## 1 Informera dig



Är det min tur nu?

Gå in på 1177.se. På sidan [Boka vaccination mot covid-19](#) ser du vilka som kan boka nu.



Kan jag bli vaccinerad?

På sidan [Vaccination mot covid-19](#) kan du läsa om vilka som inte rekommenderas vaccin.



Vad behövs för att boka tid?

Dator, surfplatta eller mobil och e-legitimation behövs för att boka själv.\*

## 2 Boka din tid



Välj mottagning

På sidan [Boka vaccination mot covid-19](#) väljer du vaccinationsmottagning och sedan boka tid.



Svara på frågor

Du behöver svara på några frågor om din hälsa för att kunna boka tid.



Boka en tid som passar dig

När du bokat tid kan du se din bokning i inkorgen när du loggat in på 1177.se.

## 3 Vaccinera dig



På mottagningen

Kom 10 minuter innan din bokning. Du får visa legitimation och fylla i en hälsodeklaration.



Vaccinationen

Du får sprutan i överarmen. Sedan får du vänta i 15 minuter för att se att du mår bra.



Boka tid för nästa dos

Om du ska få en andra dos får du en ny tid för det när du vaccineras.

\*Om du inte har möjlighet att boka själv Ring på telefon 010-452 63 03. Du får ange ditt telefonnummer och blir uppringd för att boka tid. Telefonbokningen är öppen måndag till fredag, klockan 9 till 16.

Uppdaterad: 2021-04-08





## Skolstrukturen – en nödvändig förändring

”Vi rektorer har under flera år signalerat att skolan behöver struktureras om. Främst för att fler elever ska få behöriga lärare i varje ämne, men även för att skapa en större stabilitet i skolans arbete genom fler paralleller, det vill säga minst två klasser i samma årskurs”, säger rektorn vid Högalidsskolan, Ilkka Tapojärvi. Här ger han sin syn på varför den nya skolstrukturen är nödvändig.

Text: Ilkka Tapojärvi | Foto: Jörgen Medman

**Skolstrukturen har i syfte** att täcka upp för de brister vi ser i dag. Det kan vara så att vi kommer att få se fler strukturförändringar inom några år, eftersom vårt samhälle hela tiden förändras i snabb takt, skriver Ilkka Tapojärvi.

**Kiruna kommuns skolor** har under flera år lidit av minskat antal lärare med adekvat lärarutbildning. Det är allt svårare att rekrytera lärare med lärarbehörighet vilket belastar all skolpersonal hårdare för varje år. Elevernas kunskapsnivå minskar i en del ämnen där lärarbristen är stor. Parallellt med detta är det också trångt på skolorna. Klasserna i flera skolor är stora vilket begränsar möjligheterna att skapa goda lärmiljöer och god arbetsmiljö för personalen.

Olika skolstrukturförslag har dryftats genom åren, men inget av de tidigare förslagen sedan 2010 har antagits. De svagheter vi sett och ser i den nuvarande skolstrukturen är flera, men jag fokuserar nu på en mycket avgörande faktor. Lärarbristen.

Pensionsavgångarna är stora och otillräckligt antal nyutbildade lärare examineras. Då en behörig lärare slutar kan klassen sakna lärare med adekvat utbildning. Vi har många småskolor som ska bemannas. De befintliga lärarna är med andra ord utspridda och vi behöver koncentrera kompetenserna

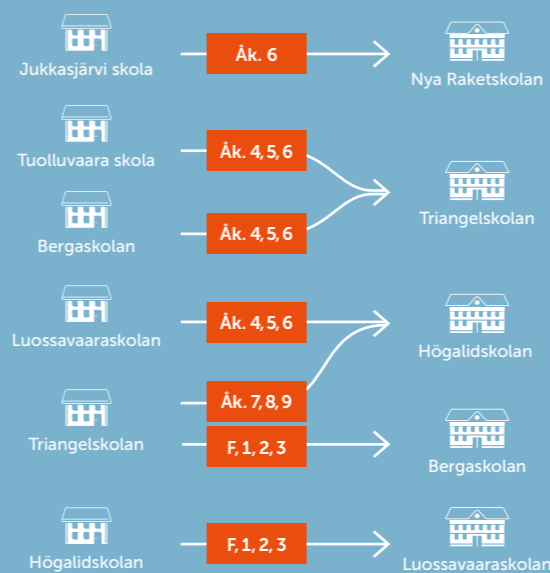
till färre antal enheter med samma åldersspann på eleverna. Svårigheten att få vikarier ökar. Arbetslösheten i Kiruna är en av de lägsta i landet och de få som finns på vikarielistan är oftast uppbokade. Klassen kan alltså bli utan vikarie även på grund av bristen på vikarier.

I takt med att lärarbristen ökar, ökar vår sårbarhet! I takt med ökad sårbarhet minskar elevernas möjlighet att utvecklas i en god riktning.

Den nya skolstrukturen har i syfte att täcka upp för de brister vi ser i dag. Det kan vara så att vi kommer att få se fler strukturförändringar inom några år, eftersom vårt samhälle hela tiden förändras i snabb takt.

**Till hösten är vi på plats** i den nya skolstrukturen. Vi har ommöblerat elever och skolpersonal för att varje knatte på lågstadiet ska få en bättre skolstart med behöriga lärare på skolan. Genom åren ska knattarna växa upp i en skola som hela tiden har trygga vuxna kring sig där skolpersonal i sin tur

### Förändring av årskurser mellan skolor



### Nya skolprofiler



**Den nya skolstrukturen** är på plats till höstterminen. Nu kommer eleverna att få tillgång till fler behöriga lärare, vilket ger ökande kunskapsnivåer – något som är helt avgörande för våra barns framtid. Illustration: Brightnest

har tillgång till samarbete med skickliga lärare, specialpedagoger, kuratorer, skolsköterskor och andra viktiga professioner. Slutligen har knattarna vuxit upp till ungdomar. De börjar se vart de vill sikta efter grundskolan. Kanske har de en bild av ett framtida yrkesliv och en fritid som ger mervärde. Grundskolans sista etapp sker på högstadiet där det är lika viktigt som alltid att rätt kompetenser finns på plats. Tre högstadier i Kiruna C blir två av den enkla orsaken att samla kompetenserna i stället för att ha dem splittrade.

Med den nya skolstrukturen följer både för- och nackdelar men som sagt var – läraren är en avgörande faktor för våra barns utveckling. Läraren är viktig! Skolpersonalen är viktig! Alla är vi ett team som samverkar för att våra barn ska utvecklas på ett bra sätt. ■



Beatrice, Sred, Teresia, Emma och Renée, är lärare på Vittangi skola.

## Musiktema på Vittangi skola

I år har Vittangi skola arbetat med temat genrer i årskurs f-5. Under våren genomfördes en musikvecka som tog upp mer än just bara musik. Läraren Emma Engström berättar om temat.

Text: Emma Engström, lärare Vittangi skola

När temaarbeten genomförs över årskurserna brukar det ofta ordnas gemensamma träffar och faddergrupper. Med pandemin som nu pågår har det inte varit lika lätt att genomföra ett samarbete med träffar några gånger i månaden.

Därför beslutades att genomföra en musikvecka innan sportlovet. Eleverna behövde piggas upp och personalen ville skapa samhörighet mellan årskurserna på hela skolan. Genom att ha en tema-vecka kunde vi skapa gemensamma samtal, lektioner och minnen, även om vi inte fysiskt kunde vara i samma rum.

Musikgenrer passade bra. Eftersom vi läst olika typer av texter kunde vi även lyssna på olika typer av musik, diskutera dessa och visa det karakteristiska inom varje genre. Vi gick igenom klassisk musik, country, hip hop, hårdrock och avslutade veckan med disco. Eleverna fick, om de ville, klä sig i dagens tema och lärarna gjorde sitt bästa för att gestalta genren genom kläder. Förutom att klä sig i temat fick eleverna också en kort redovisning om genren, lyssna på musiken, skapa bilduppgifter och diskutera musiken och dess betydelse.

Vid utvärdering med eleverna framkom att några ville ha musiktema varje dag. Det fick vi lärare påpeka att det är ju inte riktigt möjligt. Då kom eleverna med motargumentet: ”Men vi kan ju i alla fall ha det varje år innan sportlovet. Vi har så många genrer kvar att gå igenom!”

Så vi får se vad nästa år bjuder på kanske är det då dags för soul, funk, schlager och visor? ■

En musikvecka är mer än bara musik.

Musiken och dess ursprung skapade diskussioner, olika för olika åldersgrupper, om bland annat levnadsvillkor förr och nu, språkbruk - är det okej att säga vad som helst? - och tolerans, allas lika värde. Många som mötte eleverna under den här veckan tillförde det som var möjligt utifrån deras verksamhet. Till exempel beställde biblioteket musikböcker som de visade upp och lånade ut och Bamba serverade bland annat countrypanna och discosoppa. Detta skapade ett mervärde för eleverna och utifrån utvärdering kände de samhörighet med andra på skolan under den här veckan. De fick gemensamma referenser och samtal över klassgränserna skapades.

Vid utvärdering med eleverna framkom att några ville ha musiktema varje dag. Det fick vi lärare påpeka att det är ju inte riktigt möjligt. Då kom eleverna med motargumentet: ”Men vi kan ju i alla fall ha det varje år innan sportlovet. Vi har så många genrer kvar att gå igenom!”

Så vi får se vad nästa år bjuder på kanske är det då dags för soul, funk, schlager och visor? ■

# Förskolor i den nya stadskärnan

Även stadens yngsta invånare påverkas av stadsomvandlingen. Totalt tio avdelningar på Norrskens förskola, Hjalmar Lundbohms förskola och Bolags förskola ska ha avvecklats till 2023 och förhoppningsvis ersatts med nya förskolor i den nya stadskärnan.

Text: Sofia Lagerlöf Määttä

**Det kommer troligtvis** att behövas två nya förskolor med fem till sex avdelningar vardera. En snabb nulägesanalys för barnströmmar visar att det finns många barnfamiljer på Raketområdet, Högalidområdet. Men för Triangelområdet, Centrum och Bolagsområdet minskar barnantalet vilket troligtvis har med stadsomvandlingen att göra.

– Det är ett spännande uppdrag. Jag kommer att titta på de förskolor som ska avvecklas och processa fram behovet för etablering av nya förskolor, säger processledaren Anne-Maj Stålnacke.

**Till sin hjälp har** hon en styrgrupp, där bland annat representanter från Kirunabostäder, IT-avdelningen och kultur- och utbildningsförvaltningen ingår. Det bildas också en referensgrupp med förskolepersonal, som bland annat ska hitta sätt för att barnens röster ska bli hörda och involverade i processen. Anne-Maj Stålnacke arbetar som processledare till slutet av nästa år, men projektering tar tid, så ännu finns inget datum för när de nya förskolorna kan vara på plats och redo för att ta emot barn.

– Det är viktigt att planera för att förskolornas tomter är placerade nära tilltänkta och planerade grönområden. Detta för att ge närhet och förutsättningar till att förbinda lärandet inne och ute. Det är också viktigt att de nya förskolorna får en inbjudande miljö som kompletterar hemmet och bjuder in till lärande. Förskolor som utformas på vetenskaplig grund och beprövad erfarenhet, möjliggör byggandet av förskolor för en hållbar framtid i alla led, socialt, relationer, ekologiskt och ekonomiskt, säger Anne-Maj Stålnacke. ■



I de rödmarkerade områdena möjliggörs förskolor enligt detaljplaner.



## Förskola tillsammans

Den pedagogiska miljön i förskolan ska vara innehållsrik och inbjudande. Det ska vara plats för lek och kreativitet. Samtidigt ska den stärka barnens nyfikenhet att utforska och erövra nya kunskaper. Boken Pedagogisk miljö i tanke och handling av Linda Linder på Lärarförlaget är både en inspiration och en praktisk handledning för alla som vill utveckla förskolan tillsammans med barn och kollegor. Boken är ett verktyg i arbetet för att avveckla och utveckla förskolor i Kiruna.

**Alla påverkas av** stadsomvandlingen, stora som små. Det kommer troligtvis att behövas två nya förskolor med fem till sex avdelningar vardera. Foto: Martina Aho Koivisto



Clara Nyström, kommunantikvarie och initiativtagare till QR-promenaden.

## TA EN QR-promenad!

Vill du lära dig mer om stadens historia, arkitektur och hur den påverkas av stadsomvandlingen? Då ska du gå denna QR-promenad.

Promenaden består av 18 intressanta platser som bildar en slinga genom staden och Gruvstadsparken. Här får du följa med från stadens explosiva start, lära dig mer om de kulturhistoriska byggnaderna och vad som har påverkat att staden ser ut som den gör. Kiruna har alltid varit i förändring så när går det egentligen säga att stadsomvandlingen började? Och vad innebär den?

Turen väver samman dagens stadskärna med den nya och det som byggs där. På liknande sätt som de första Kirunaborna med sina drömmar och

visioner byggde upp staden är vi nu mitt inne i att göra samma sak. Tidigare två QR-promenader är nu sammankvädda i en!

Så ta på dig promenadskorna och ut och gå! Så hoppas jag att du lär dig mer om stadens historia och om den resa som fortgår i Kiruna nu och i framtiden. ■

Sommarhälsningar,  
Clara Nyström, *Kommunantikvarie*

På nästa sida finns karta och information om hur du gör!

Så här se skyltarna med QR-koderna ut



Skanna koden med mobilen och lär dig mer om Kiruna.

KIRUNA KOMMUN



**Så här går du QR-promenaden**

- Börja med att ladda ned en QR-app till din smarta mobiltelefon.
- Vid varje plats som är märkt på kartan finns en QR-kod.
- Följ kartan och du hittar koderna som är fästa på stolpar längs vägen.
- Skanna av QR-koderna och lär känna Kiruna via din mobiltelefon.
- Promenaden är cirka 2,5 km.

- 1 Kiruna grundas
- 2 Staden växer fram
- 3 Gamla stadshuset
- 4 Stadsomvandlingens början
- 5 Gruvstadsparken
- 6 Hjalmar Lundbohmsgården
- 7 Flytt av kulturbyggnader
- 8 Maxus-raketen
- 9 Gamla brandstationen
- 10 Kiruna kyrka
- 11 Kyrkmyren
- 12 Badhuset
- 13 Meschplan
- 14 Byggnadsepoker
- 15 Centralskolan
- 16 Kirunas handel
- 17 Kvarteret Ort drivaren
- 18 Om nya Kiruna



## Leyun Wang är årets Kirunastipendiat 2021

Text: Malin Rolund



### Ett muller närmar sig...

INSTALLATION 2019

Genom att i en skulptur och rumslig textil-installation använda ett material som i sin ursprungliga form i konventionell mening har funnit sin bestämda funktion, vill jag få betraktaren att ta in verket som en upplevelse och en fysisk erfarenhet, som påminner oss om hur känslig relationen mellan människan och naturen är.

**MATERIAL:** Kaffefilter och Lin/Papperstråd

**TEKNIK:** Blandade

**STORLEK:** 300 x 300 x 300 cm

### Stipendiatutställning till hösten 2021

I oktober har vi alla chans att återigen möta Leyun Wang och hennes konstnärskap genom den stipendiatutställning som arrangeras inom Konstgilletts lokaler. Missa inte det!

Den 25 mars sammanträdde juryn för att tillsammans ta del av utställningen och genom intressanta diskussioner och reflektioner slutligen kora årets Kirunastipendiat 2021. Valet föll på Leyun Wang med följande motivering:

**Med en svävande lätthet och ett själfullt uttryck skapar konstnären en värld för betraktaren att drömma sig bort i.**

Leyun Wang är kanske ett namn som en del konstintresserade känner igen sedan tidigare. Under hösten 2018 erhöll hon Kauppi-stipendiet och vistades i samband med det en vecka i Kiruna. Här väcktes hennes intresse att uppleva den omgivande naturen och platsen mer på djupet. Beslutet att, för tredje gången i ordningen, söka sig till Kirunastipendiet blev verklighet och mellan det konstnärliga skapandet och undervisningen på Nyckelviksskolan i Lidingö skrev hon en ny ansökan.



Leyun Wang

### En maskros avbryter fjärlilens dröm I

TEXTILINSTALLATION 2020

Verken lockar in betraktaren genom det vackra och det taktila – besökaren får uppleva verken både med blicken och med känslan. Men denna inbjudan är också ett sätt att föra in publiken i en djupare berättelse om frihet kontra ofrihet, om naturens väsen och om den sköra balansen mellan människa och natur.

**MATERIAL:** Siden, bomull

**TEKNIK:** Shibori

**BLANDADE STORLEKAR:** Varierbara ca 300 x 500 x 30 cm



### Grattis, Leyun! Hur känns det?

– Stort tack, vilken ära!

### Vad betyder det för dig att nu ta emot Kirunastipendiet?

– Det betyder otroligt mycket att få en sådan uppskattning och bekräftelse för mitt konstnärskap, särskilt som jag är en konstnär med en helt annan bakgrund, även om jag nu har hunnit vara verksam i 30 år i Sverige. Min konstnärliga gestaltning är nog svår sätta i fack då den ofta är gränsöverskridande mellan olika grenar. Detta erkännande är ett uppmuntrande tecken på att jag är på rätt väg. Dessutom känns det viktigt att på detta sätt lyfta upp textilkonsten inom modern konst. Stipendiet - och det generösa erbjudandet om konstnärslägenheten - ger mig praktisk möjlighet att få tid att undersöka Kiruna och den norrländska kulturen och naturen och därmed få en stor dos inspiration till mitt skapande.

### Kan du berätta lite om din bakgrund?

– Jag är född 1963 i Hangzhou, Kina och har examen från China Academy of Art. Sedan 1991 bor och arbetar jag i Stockholm. Konstnärligt experimenterar jag med materialens möjligheter och möten mellan måleri, installation och textil. Mitt uttryck och berättelser befinner sig i gränslandet mellan de kulturer jag levtt och lever i. Jag vill med verken locka in betraktaren genom det vackra och det taktila – besökaren får uppleva verken både med blicken och med känslan. Men denna inbjudan är också ett sätt att föra in publiken i en djupare berättelse om frihet kontra ofrihet, om naturens väsen och om den sköra balansen mellan människa och natur. Ett av ansökningsverken är "En maskros avbryter fjärlilens dröm", ett verk befolkat med mjuka skulpturer likt levande väsen, instängda i isolerade utrymmen och fritt svävande i luften. Objekten är gjorda av färgade tyger i sidenorganza och vikta som origami, säger Leyun Wang. ■

### Publiken pris

Alla besökare har, liksom tidigare år, haft möjlighet att delta i en gemensam omröstning som uppmärksammar Publikens Pris. Även denna hedersamma utmärkelse tilldelades Leyun Wang.

## Kirunastipendiet – ett stipendium som sätter konsten i centrum!

Varje år, sedan starten 1959 har kommunen i samverkan med Kiruna konstgille delat ut Kirunastipendiet – ett stipendium som sätter konsten i centrum.

Syftet med stipendiet är dels att göra Kiruna känt bland konstnärerna som ett värdefullt och intressant motivområde, dels att stimulera konstintresset i kommunen samt att ge invånarna möjlighet att bekanta sig med högklassig aktuell svensk bildkonst. Juryn består av kulturutskottets ledamöter och professionell kompetens inom området.

Stipendiaten erhåller en summa om 30 000 kronor och tilldelas, under oktober månad, en egen utställning i Kiruna konsthall där kommunen köper konst till ett värde av 40 000 kronor. Därutöver erhåller stipendiaten en livslång möjlighet att en månad per år, hyresfritt, boka in sig i kommunens konstnärslägenhet.

Under perioden 4-26 mars har Kiruna kommun och Kiruna konstgille bjudit in allmänheten till att ta del av en utställning som presenterar fem konstnärer som gått vidare till final. Att komma så här långt fram i processen är i sig är en bedrift när sammanlagt 211 konstnärer har sökt stipendiet. Alla konstnärer är vid denna tidpunkt anonyma för både besökare och jury. Övriga finalister var Annica Berglund, Torbjörn Johansson, Anna Erlandsson och Oktawian Bohdziewicz.

Mer information om stipendiet hittar du här:

[kiruna.se/kirunastipendiet](http://kiruna.se/kirunastipendiet)

Kiruna kommun och Kiruna konstgille önskar alla medverkande konstnärer stort lycka till i framtiden!



Så här kan det se ut i bilderboksrummet på Kiruna stadsbibliotek när en filminspelning förbereds.

Du kan ta del av bibliotekets barn- och ungdomsarbete på Instagramkontot [@kiruna.ungbibblo](https://www.instagram.com/kiruna.ungbibblo)



#### BIBLIOTEKET STÄLLER OM:

## Mysterieklubben, digitala cirklar och utbildningsfilmer online

Pandemin har på många sätt inneburit ett annorlunda arbetssätt för personalen vid Kiruna stadsbibliotek. När det stod klart att inga fysiska program eller aktiviteter skulle kunna genomföras under våren började bibliotekarierna Sanna Barsk och Malene Jensen klura på hur de ändå skulle kunna nå ut till barn, unga och vuxna med olika aktiviteter.

Text: Malene Jensen

**Två digitala cirklar** kördes igång i februari. Dessutom pågår arbetet för fullt både med Mysterieklubben för barn i åldern 7-12 år och fyra utbildningsfilmer, som ska handla om högläsning och språkutveckling och som riktar sig till nyblivna föräldrar.

**Sanna Barsk har** tagit fram konceptet Mysterieklubben, en klubb där barnen själva får vara med och lösa gåtan om vilken bokfigur som tagit sig ut ur sin bok och nu gör livet surt för stackars Agent Citrus, som jobbar på biblioteket. Mysterieklubben består av två delar, korta filmer som kommer varannan vecka och fysiska brev med gåtor och ledråd, som skickas hem till barnen.

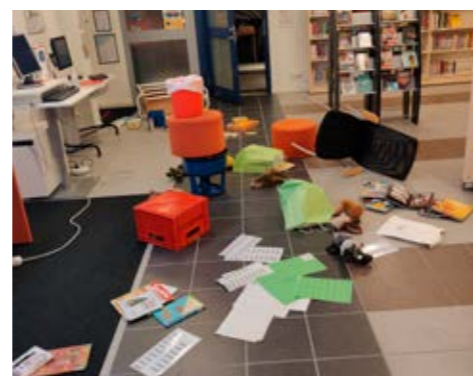
– Vad kunde vi göra som involverade barnen och som gjorde att de kände sig delaktiga, fast de inte kunde komma hit? Det blev ett mysterium influerat av rollspel, där deltagarna är agenter som tillsammans hjälps åt att hitta gåtans lösning. I Mysterieklubben låter vi verkligheten och fantasin flyta samman. Det har varit ett stort

intresse och nu har vi 28 deltagare. Vi har till och med en anmälan från Skåne. Filmerna som vi spelar in ger en extra dimension och gör förhoppningsvis att berättelsen känns mer verklig. Där redovisar vi vad agenterna kommer fram till och vi hoppas att barnen då känner sig som en del av ett större sammanhang, säger Sanna Barsk.

**Under våren har** två digitala cirklar hållits, en skrivarcirkel för unga och en bokcirkel om barnlitteratur för vuxna. Att cirklarna hålls digitalt möjliggör, förutom att det är smittsäkert, deltagande även för dem som i vanliga fall inte kan komma till biblioteket. Även här har intresset varit stort. Skrivarcirkelns deltagare är ungdomar som gillar skrivande i olika former, som skräck, fantasy och noveller. Under torsdagseftermiddagarna en gång i månaden får deltagarna testa olika övningar och skrivsätt, och väljer själva om de vill ha respons på sina texter. För den som vill skriva mer än så ingår frivilliga skrivuppgifter mellan träffarna.

**Bokcirkeln träffas** varje månad och där diskuteras barnlitteratur för blandade åldrar. Bibliotekarierna har försökt göra ett urval av böcker från olika genrer.

– Vi ville visa på bredden i barnlitteratur i dag och skapa ett forum för att diskutera barnlitteratur på allvar, precis som man ofta gör med litteratur för vuxna. Det är roligt att få läsa och sätta oss in i böcker på ett sätt som vi annars ofta inte hinner med i vardagen, säger Malene Jensen.



**Här har Mysterieklubbens** luriga bokvarelse stökat ned på biblioteket.

**Eftersom biblioteket** i dag inte på ett bra sätt kan ta emot nyblivna föräldrar och barn för att introducera sin verksamhet görs även filmer om högläsning och språkutveckling. Bibliotekarierna står själva för manus, film, klipp och allt annat jobb som krävs för att det ska bli en färdig produkt.

– Med de fyra filmerna vill vi besvara varför man ska läsa för sitt barn och hur man ska läsa, men också förklara hur man kan tänka gällande mångspråkighet och visa vilka resurser biblioteket kan erbjuda nyblivna föräldrar och barn, säger Malene Jensen. ■



Carina Kreku visar upp Lapplandssamlingens framtida lokal i Aurora.

## Visste du...

...att det finns cirka 500 nord-samiska böcker för alla åldrar bara på Kiruna stadsbibliotek? Även på biblioteken i Karesuando, Svappa-vaara och Vittangi samt på bokbussen hittar du samisk litteratur. Det som inte finns där kan du alltid beställa. På biblioteket finns också den samiska dagstidningen Ávvir, som ges ut tre dagar i veckan, Samefolket, ungdomstidningen Nuorat och senaste årgången av Bamse på nordsamiska, både att låna hem och läsa på plats. En nyhet är tidskriften Saami Magasina med utgivning en gång i veckan.

### TJOHO!

Till hösten planerar vi att dra igång med sago-stunder på minoritetsspråken på stadsbiblioteket.

Vill du läsa eller berätta sagor? Kanske har du en sagoberättare i din närhet?

Tipsa oss gärna genom att mejla [sanna.barsk@kiruna.se](mailto:sanna.barsk@kiruna.se)

## Bibliotekarierna från Kiruna och Archangelsk möttes digitalt

I slutet av mars deltog Sanna Barsk och Malene Jensen vid Archangelsks Sverigevecka, där de mötte mer än 30 bibliotekarierna, framför allt från Archangelsk men också från regionen Jaroslavl i centrala Ryssland och från regionen Khanty Mansi i Sibirien. Mötet som blev

mycket lyckat var digitalt och skedde med hjälp av en tolk som översatte från engelska.

Malene och Sanna höll ett föredrag där de berättade om stadsomvandlingen, nya Aurora kultur & kongress och den nuvarande verksamheten med bokbussen och byabiblioteken. Även Kiruna Bokfestival UNG med sina 1500 årliga deltagare lyftes fram. De ryska kollegorna var särskilt intresserade av vilka böcker som är populära bland barn och unga i kommunen och hur pandemin påverkat verksamheten.

## Lapplandssamlingen

– EN UNIK SAMLING I SITT SLAG

På Kiruna Stadsbibliotek finns en helt unik samling över Kiruna och dess historia. Stadsbiblioteket har sedan lång tid tillbaka köpt in böcker med anknytning till Kiruna och i dag är Lapplandssamlingen en stor skatt. Den lyfter och stärker den lokala historien.

Text: Carina Bergsten och Carina Kreku

**Samlingen kommer att** ha ett eget inglasat rum där intresserade kommer att kunna ta del av Kirunas historia. Planer finns på att söka medel för att även kunna digitalisera en del av materialet.

– Det är ett otroligt viktigt uppdrag som vi har som bibliotek. Att synliggöra den lokala historien på ett så tillgängligt och enkelt sätt som möjligt. Det finns många utanför vår kommun, både utflyttade Kirunabor men också andra som är intresserade av stadens korta men unika historia som gärna hade tagit del av ett digitaliserat material via kommunens eller bibliotekets hemsida, berättar Carina Bergsten.

Om intresse finns går det att del av samlingen redan nu.

– Ta kontakt med oss på biblioteket så hämtar vi gärna upp material så får man sitta på biblioteket och läsa, säger Carina Kreku. ■

Kirunabibliotekarierna redogjorde därför för hur de ställt om under pandemin och nu arbetar med digitala program.

Bibliotekarierna från Archangelsk hade många frågor. Bland annat var de nyfikna på hur samarbetet mellan biblioteken i Norrbotten fungerar och hur lång tid det tar att få böcker man reserverar från bibliotek i andra delar av länet, särskilt med tanke på hur stort länet är. ■

Elin Ranestål och Hampus Bergander vid Konstmuseet i Norr ser fram emot att få visa upp mer av *Samla & visa* när museet har möjlighet att öppna igen.

Konstmuseet i Norrs samling består av cirka 20 verk, från 2014 och framåt, varav flera kommer från egna projekt och utställningar. Ett flertal av nyinköpen som gjordes under 2020, tillsammans med äldre verk från samlingen, visas upp i *Samla & visa* och är utgångspunkt för diskussion om de olika delarna av ett museums verksamhet.

# SAMLA & VISA



## FÖLJ SAMLA & VISA DIGITALT

Under tiden som konstmuseet har fysiskt stängt kan *Samla & visa* upplevas digitalt i museets sociala medier.

Som en del av utställningen pågår tre separata konstprojekt med konstnärerna Matilda Kenttä, Anders Kristensson och Anastasia Savinova. Verken som skapas i projekten kommer att visas i sin färdiga form på Konstmuseet i Norr när museet öppnar igen.

Under våren kan du följa konstnärernas arbete i konstmuseets och utställningens kanaler på Facebook och Instagram. Där hittar du också information om hur du kan bidra till konstprojekten!

@konstmuseet.i.norr  
@samla.och.visa

@konstmuseetinorr  
@samlaochvisa

## KONSTMUSEET BJUDER IN BAKOM KULISSERNA I NY UTSTÄLLNING

Konstmuseet i Norrs utställning *Samla & visa* har öppnat, till en början digitalt på grund av risken för smittspridning.

Text: Konstmuseet i Norr Foto: Fredric Alm, Girdit Media

– Det är helt klart annorlunda och knepigare att göra en utställning under pandemin, gränserna är stängda och många arbetar på distans, berättar utställningens producent Elin Ranestål. Monteringen tar också längre tid än vanligt för vi måste se till att inte för många arbetar tätt intill varandra samtidigt. Ovanpå det har vi också haft problem med klimatanläggningen i utställningslokalerna, vilket gjort att vi gång på gång fått ändra om i vår planering.

*Samla & visa* utgår från konstmuseets uppdrag som permanent och bevarande institution i en föränderlig tid och berättar om museernas huvuduppgifter, att samla och att visa.

– Under min tid på museet har jag jobbat mycket som värd och det har varit väldigt

roligt och lärorikt att få höra direkt från besökarna vad deras upplevelser och förväntningar av museet är. De insikterna har jag försökt använda i utformningen av den här utställningen. Jag har också märkt att Kirunaborna inte riktigt vet vad det är vi faktiskt gör här på museet. Så vi tyckte att det var på sin plats att skapa en utställning där vi berättar om just det, så att de vi jobbar för – Kirunaborna och invånarna i övriga Norrbotten – får en inblick i vårt arbete och uppdrag, men också en bild av hur de själva kan medverka och bidra till verksamheten.

**Konstmuseet i Norr har funnits** i Kristallen sedan invigningen i november 2018 och har som uppdrag att förutom att visa temporära utställningar med fokus på samtidskonst från Barents, att också bygga upp en egen samling med samma utgångspunkt.

– Det är egentligen kanske inte så konstigt att alla inte känner till oss så bra i och med att vi är ett så pass ungt museum. Att vi delar hus med Kiruna kommun bidrar ju också till att människor kanske inte riktigt uppfattar vad som är skillnaden mellan oss, skrattar Elin Ranestål. Den vanligaste frågan som våra värdar får är faktiskt "Var är konsten från gamla stadshuset?", men det är kommunen som har hand om den samlingen och dess placering och inte vi. Att Kirunaborna inte vet om den här uppdelningen är ju uppenbarligen en miss i kommunikationen både från oss och från kommunen. Vår nya utställning är ett tillfälle att visa upp vad vi på Konstmuseet i Norr arbetar med, och samtidigt öppna upp en diskussion om vad samhället förväntar sig av museer idag och vad framtiden är för världens museer. ■



Konstprojektet *Övergångar* är en del av Konstmuseet i Norrs länsövergripande närvaro.

## ÖVERGÅNGAR BLIR BOK

**Konstmuseet i Norrs länsövergripande konstprojekt *Övergångar* av Jenny Nordmark blir till bok!**

Verket *Övergångar*, i vilket ett älvklot släpptes i Kurravaara och gjorde en resa på mer än 300 km längs tre älvar ner till Överkalix kommun, pågick under nästan ett års tid under augusti–december 2019 och maj–augusti 2020. Projektet skapade ett stort engagemang från boende längs älvarna som hjälpte

klotet vidare på sin färd innan det slutligen nådde Jockfall i augusti 2020.

Boken berättar om färden med hjälp av invånarnas egna bilder, dokumenterade dialoger och illustrerade kartor, där de platser som klotet passerade längs Torne älv, Tarendö älv och Kalix älv är utmarkerade.

Mer nyheter om boken *Övergångar* kommer i vårt nyhetsbrev! ■

## UPPLEV ETT KONSTPROJEKT LIVE!

Under april–maj, tis–lör, kl. 10–18, är du välkommen till Arent Grapegatan 27 för att se Kirunakonstnären Matilda Kenttä skapa konstverket *Sju omvävnader* som är en del av utställningen *Samla & visa*.

Matilda Kenttä utgår från Kirunabornas tras mattor som hon plockar isär och med hjälp av sin vävstol sätter ihop till nya berättelser, i en serie storskaliga textila verk som kommer att visas på Konstmuseet i Norr när museet öppnar igen. Du kan läsa mer om konstnären och projektet på Konstmuseet i Norrs hemsida [www.konstmuseetinorr.se](http://www.konstmuseetinorr.se).

Om du vill bidra med trasmattor till projektet får du gärna komma förbi lokalen eller mejla [samlaochvisa@konstmuseetinorr.se](mailto:samlaochvisa@konstmuseetinorr.se). Kanske vet du vem som har vävt mattan, och vilket rum den har klätt?

Evenemanget följer gällande råd och rekommendationer för att minska spridningen av covid-19. ■

### PRENUMERERA PÅ VÅRT NYHETSBRIV!

I vårt digitala nyhetsbrev berättar vi om utställningar och aktiviteter som är på gång på Konstmuseet i Norr. Som prenumerant får du också förtur till bokningsbara evenemang. Anmäl dig via formuläret i sidfoten på konstmuseets hemsida och få alla nyheter direkt i din mejl.

→  
Jessica Svonni,  
driftansvarig ÅVC.

## Så gör du med ditt farliga avfall

Allt avfall som är farligt för människor och vår miljö klassas som farligt avfall och får därför aldrig slängas i soppåsen eller hällas ut i avloppet. Avfallet får naturligtvis inte dumpas i naturen.

Text: Stina Johansson & Mattias Forsberg  
Foto: Mattias Forsberg



I hemmet har vi många produkter som klassas som farligt avfall. Oftast rör det sig om mindre mängder i varje hushåll men farligt avfall från alla Kirunabor tillsammans blir en rejält stor mängd. Om det farliga avfallet hamnar i soppåsen och går till förbränning i värmeverket så leder det till föroreningar i både luft och vatten. Samma sak händer om det spolats ner i avloppet. Därför är det av största vikt att ta hand om sitt farliga avfall på rätt sätt och lämna in det till våra återvinningscentraler så att det kan behandlas och återvinnas utan att det gör skada i naturen. Tänk på att inte slänga ens den minsta nagellacksfaskan, de trasiga hörlurarna eller leksaker med batteri och elektronik i soppåsen.

### Vad är farligt avfall?

Det kan vara allt från bekämpnings- och lösningsmedel, nagellack, smink, sprayburkar, brandvarnare, målarfärg, parfym, fotogen, diesel, bensin, kemikalier, bilbatterier, brandsläckare, elektronik,

engångsgas, standard- och knappcells-batterier, spillolja, läkemedel, syror, tungmetaller och så vidare. Till farligt avfall räknas allt som är giftigt, frätande, cancerframkallande, brandfarligt eller explosivt.

– Allra vanligast är olika typer av målarfärg. Det kan vara både fulla hinkar med färg och de med bara en skvätt kvar. Om burkar och hinkar för målarfärg eller sprayburkar är helt tomma och det inte finns kvar några färgrester eller innehåll behöver de inte sorteras som farligt avfall utan kan lämnas på återvinningsstationen som plast- eller metallförpackningar, säger Jessica Svonni, chef på Kiruna avfallsanläggning.

### Ny mottagning

För att underlätta och göra det tydligare för dig som kund samt för att förbättra arbetsmiljön för personalen på ÅVC finns en ny mottagningsstation för farligt avfall på Kiruna ÅVC. De olika avfallsslagen är tydligt uppmärkta så att du enkelt

kan sortera rätt. Spillolja och elektronik samt ljuskällor och batterier lämnas fortfarande på sorteringsrampen, men alla andra typer av farligt avfall lämnas i den särskilda mottagningen. Under 2020 har antalet besökare på ÅVC ökat med cirka 20000. Det märks att man har mer tid hemma och ägnar sig åt renovering och städning i förråd.

– Vi hoppas att mottagningsstationen ska göra det ännu enklare för besökaren att lämna in sitt farliga avfall, säger Jessica Svonni.

### EL:IN-skåp och holkar

Förutom att lämna det farliga avfallet på ÅVC så kan du som privatperson lämna småelektronik, ljuskällor och batterier i våra så kallade EL:IN-skåp. Dessa hittar du på Stora Coop och Ica Kvantum i Kiruna. Ljuskällor och batterier kan även lämnas i batteri- och glödlampsholkarna som finns på de flesta matvarubutiker och bensinstationer. ■



## Farligt avfall

– det här gäller för företag

### Åk inte snålskjuts på renhållningskollektivet

En företagare får inte lämna företagets farliga avfall som privatperson till våra återvinningscentraler. Dels bryter man mot rapporteringskravet, sedan belastas renhållningskollektivet med kostnader. Om ett företag lämnar sitt farliga avfall på en återvinningscentral får alla fastighetsägare med sophämtning vara med och betala notan för att ta hand om avfallet. Det vill säga att du och jag får betala för sådant avfall som företaget har gett upphov till. Det blir inte rättvist för någon.

Företag får inte lämna farligt avfall på någon av Tekniska Verken återvinningscentraler. Företag och näringsidkare är skyldiga att sortera det farliga avfallet och hålla det skilt från annat avfall, med undantag för elektronik, batterier och ljuskällor som får lämnas på avsedd plats på Kiruna ÅVC.

Text: Alexander Brobäck Nyrén | Bilder: Mattias Forsberg

Det är företagen själva som bekostar omhändertagandet av det farliga avfallet. Som företagare är du välkommen att lämna ditt farliga avfall till Tekniska Verken miljöavdelning vid värmeverket. Öppettider för mottagning är torsdagar klockan **07.00-11.00** och **12.00-14.00**.

Reglerna för transport av farligt avfall är strikta och det gäller både små och stora företag. Tänk på att farligt avfall inte bara behöver vara en behållare med giftiga kemikalier utan att även knappcells-batterier, färgrester, bekämpningsmedel och oljor räknas som farligt avfall. För att säkerställa att allt går rätt till kan ni beställa hämtning av farligt avfall via vår kundtjänst på telefon **0980-707 23**.

Vi vill påminna om det nya rapporteringskravet som gäller sedan 1 november 2020. För att vi ska kunna ta emot ert farliga avfall måste transportdokumenten vara rätt ifyllda och kompletta. Ni ansvarar själva för att dokumentera ert farliga avfall.

Anteckningarna måste sparas i minst tre år och ni som företagare ansvarar för att rapportera in uppgifterna till Naturvårdsverkets avfallsregister senast två dagar efter borttransport av det farliga avfallet. ■

**LÄS MER PÅ:**  
[naturvardsverket.se/avfallsregister](http://naturvardsverket.se/avfallsregister)  
[tekniskaverkenkiruna.se/regler-farligt-avfall](http://tekniskaverkenkiruna.se/regler-farligt-avfall)

Alltid minst

50

cm mellan  
kärnen

# Så får det plats i kärnen

– NYCKELN ÄR BRA SORTERING

Genom att sopsortera bidrar du på ett enkelt sätt till att göra Kiruna hållbart. Det är inte svårt att sortera rätt och det krävs att du är noggrann med att sortera om dina sopor ska rymmas i kärnen.

Text: Stina Johansson & Mattias Forsberg | Bilder: Mattias Forsberg

Det är lag att sortera sina sopor och i Kiruna har vi en miljöstyrande taxa som innebär att du som är duktig på att sortera och får plats med soporna i ett mindre kärl, har en lägre taxa än den som slarvar med sorteringen och behöver ett stort kärl.

Den nya renhållningstaxan innebär att det är längre mellan tömningarna och därför ställs krav på dig som fastighetsägare att soporna måste sorteras. Om du sorterar dina förpackningar och tidningar så blir det faktiskt inte så mycket kvar i soppåsen och det ryms gott och väl i kärlet. Stora familjer, småbarn med blöjor skapar så klart mer avfall och då går det att tillfälligt behöva byta till ett större kärl.

## Flerbostadshus

Bor du i hyresfastighet eller bostadsrätt gäller samma sak – du ska sortera dina sopor. Kärnen i anslutning till din fastighet är bara till för ditt sorterade hushållsavfall. Släng dina sopor rätt, det mår både miljön och plånboken bra av.

## Matavfall blir biogas

Sortera ditt matavfall, släng det inte i soppåsen. Det sparar plats i kärlet, är bra för miljön och återvinns till biogas.

## Förpackningar återvinns

Alla förpackningar av glas, papper, plast, metall samt tidningar återvinns när de lämnas till återvinningsstationerna. Är du duktig att sortera förpackningar får du mer plats i ditt kärl.

För varje förpackad vara du köper ingår en återvinningsavgift. Om förpackningar och tidningar slängs i det brännbara avfallet betalar du två gånger för samma förpackning eftersom Tekniska Verken betalar skatter och avgifter utifrån mängden avfall som förbränns.

## Farligt avfall

Släng aldrig farligt avfall i soppåsen. Glödlampor, batterier och smälektronik kan återvinnas i våra EL:IN-skåp som finns på Stora Coop och Ica Kvantum. Du kan också lämna det på en återvinningscentral, ÅVC. Kemikalier, färg, gas, lösningsmedel och så vidare ska alltid lämnas till ÅVC.

## Grovavfall

Grovavfall, porslin, husgeråd och liknande hör inte hemma i soppåsen utan ska föras direkt till närmsta ÅVC så att materialet kan återvinnas.

## Restavfall

Har du varit duktig på att sortera blir det inte mycket kvar i restavfallet, det grå kärlet. Här slängs bara sådant som verkligen inte går att återvinna på annat sätt än genom energiåtervinning i vårt värmeverk.

Gör alltid en dubbelknut på din soppåse och släng inte lösa sopor i kärlet.

### EXEMPEL PÅ RESTAVFALL ÄR:

- Kuvert, kvitton, post-it-lappar, pennor
- Dammsugarpåsar
- Blöjor, bindor, tamponger, plåster, tops
- Toalettborstar, diskborstar, tandborstar
- Kondomer, tuggummi
- Kattsand, påsar med hundbajs
- Cigarettfimpas, snus
- Disktrasor, smutsiga textilier, trasiga skor
- Fett och matolja torkas upp med hushållspapper eller samlas i tätt plastkärl med hjälp av vår miljötratt.

## Behöver du fler matavfallspåsar?

Knyt fast en påse i det bakre handtaget på ditt matavfallskärl när du ställer ut det för tömning. Påsar finns att hämta i stadshuset och på ÅVC. Du som är hyresgäst eller bor i bostadsrätt får matavfallspåsar av din hyresvärd.

Matavfallspåsarna är gjorda av ett biologiskt nedbrytbart material och har begränsad hållbarhet. Hämta inte fler påsar än du förbrukar och förvara dem torrt och svalt. ■

# Älskade och hatade

– soporna berör oss alla

Alla har vi en åsikt kring sophämtningen och hur vårt avfall ska hanteras. Tekniska Verkens renhållningsingenjör Alexander Brobäck Nyrén reder ut begreppen.

I Sverige har vi det bekvämt och oftast är det bara knyta ihop säcken och slänga den i tunnan. Men det ligger en hel del annat bakom sophämtningen samtidigt som vi har många lagar och krav som styr. Förändringar i sophämtningen skapar oreda i våra vanor men att sortera sopor är inte svårt och det är lätt att göra rätt.

## Sist ut

Kiruna är bland de sista kommunerna i Sverige att börja sortera matavfall. Nu när fler hushåll har kommit igång med matavfallsinsamlingen är en återkommande fråga varför tömningsintervall ändrats till var fjärde vecka och varför renhållningsavgiften inte halveras när antalet tömningar minskar.

Matavfallsinsamlingen är obligatorisk och har beslutats av kommunfullmäktige. Samtidigt som beslutet fattades infördes även en miljöstyrande taxa. Den nya taxan innebär att den som är duktig på att sortera och rymmer sina sopor i ett mindre kärl får en lägre avgift än den som behöver ett stort kärl. Nya tömningsintervall är en del av den nya taxekonstruktionen.

## Allt brinner inte

Tanken är att tömningsintervall, tillsammans med taxan, ska fungera som sporre för bättre sortering. Historiskt sett har Kirunaborna varit dåliga på att sortera sitt restavfall, en stor del av det felsorterade är förpackningar och tidningar. Kanske beror det till stor del på att vi har ett lokalt värmeverk som energiåter-

vinner avfall och man därför tänker att "allt brinner". Så är det inte, värmeverket tar inte emot vad som helst och är inget smältverk. Allt avfall ska sorteras.

## Fler kärltömningar

De som börjat sortera ut matavfallet får över året totalt sett fler kärltömningar än tidigare, från 26 tömningar med varannan veckas intervall till att nu få 31 tömningar. 13 tömningar av restavfall och 18 tömningar av matavfall. Vi tömmer ju faktiskt två kärlnu.

Att vi tömmer restavfallskärlet var fjärde vecka i stället för varannan innebär inte att kostnaderna halveras. Matavfallsinsamlingen innebär givetvis en fördyring för renhållningskollektivet. Tekniska Verken har behövt införskaffa nya fordon, kärl och påsar samt att vi har byggt en byggnad för mellanlagring av matavfall.

Det finns både nationella och internationella krav på att kommuner ska tillhandhålla ett insamlingsystem för matavfall senast 2023. Det är alltså inget vi i Kiruna kan välja bort eftersom kommunerna har ett lagstadgat renhållningsansvar som ska efterlevas.

## Sophämtning är allas ansvar

Som fastighetsägare är man skyldig att vara ansluten till den kommunala renhållningen och betala för sin sophämtning. Renhållningstaxan finansierar hela renhållningsverksamheten och eventuella under- och/eller överkostnader går tillbaka till renhållningskollektivet.



Inträkten är öronmärkt för renhållningsverksamheten och får inte överlåtas till andra kommunala verksamheter.

Det är ingen hemlighet att avfallshantering är kostsamt och det kommer sannolikt aldrig bli billigare. Nya miljökrav ska efterlevas och det senaste är att regeringen beslutat om att från 1 januari 2022 ska ansvaret för insamling av returpapper, det vill säga tidningar och

reklamblad, föras över från producenter till kommunerna. Vilket kommer innebära en fördyring för renhållningskollektivet och i slutändan påverka renhållningstaxan.

## Vi är en stor kommun

För Kirunas del är det också viktigt att ha geografisk position, storlek och befolkning mängd i åtanke. Tekniska Verkens längsta rutt för att hämta sopor är cirka 52 mil. Det bidrar givetvis till ökade kostnader i jämförelse med kommuner som är mindre till ytan och tätare befolkade. Men taxan är solidarisk och alla betalar lika, oavsett om man bor i centralorten eller på landsbygden. ■

Alexander Brobäck Nyrén



# Kejsarinnan Olga och husmor Essie hedras

Adresser fyller en viktig funktion och är en förutsättning för att polis, ambulans, post, hemtjänst och sophämtning ska kunna hitta till rätt plats. Alla bostäder, fritidshus och verksamhetslokaler ska ha unika adresser som talar om var de finns. I Kiruna kommun finns en grupp som tar fram förslag på namn på nya gator och kvarter.

Text: Veronica Fjellborg

**Namnberedningsgruppen** tar fram förslag utifrån egna idéer och erfarenheter, men även med hjälp av interna förslag, kontakter samt allmänhetens förslag som samlats i en idébank. Det hålls även samråd med hembygdsföreningar, fastighetsägare och andra berörda parter. Namnen beslutas sedan av kommunstyrelsen.

– En tanke med namnsättningen är att hålla ihop det tematiskt, gatunamnen får gärna knyta an till tidigare verksamhet i aktuellt område. Ett exempel är skjutbanelområdet som sedan tidigare fått gatunamnen Hagelstigen, Lerduvestigen och Krutstigen, berättar adressättaren Veronica Fjellborg.

**Gatorna i området längre** norrut har fått namn kopplade till jakt. På den tidigare skjutbanan är det många Kirunabor som har avlagt praktiskt prov för småvilt och högvilt och hösten är jakttid för både älg och tjäder. Därav namnen Höstgatan, Högviltsgatan, Småviltsgatan, Tjädergatan och Älggatan.

– En annan tanke vi har är att försöka återanvända gatunamn som funnits tidigare. I anslutning till de flyttade kulturbyggnaderna Gula raden i den nya stadskärnan finns nu Iggesundsgatan.

Gula raden kallades Iggesundshus efter de arbetarbostäder av samma typ som kring 1890 började uppföras vid Iggesunds bruk. Hjalmar Lundbohmsvägen som leder förbi Gula radens tidigare placering hette från början Iggesundsgatan.

**Länsmansbostaden** är ytterligare en kulturbyggnad som flyttats. Den låg tidigare bakom gamla stadshuset i förlängningen av Lingonstigen. Nu har Länsman Olssons gata, som fått namn efter Kirunas förste länsman C. A. Olsson, efter beslut den 19 april i år återuppstått parallellt med Flyttleden bakom byggnadens nya placering.

– Vissa namn som varit starkt förknippade med ett speciellt område kanske måste få vila ett tag, men kanske kan det till exempel bli aktuellt med Gruvfogdegatan i nya stadskärnan så småningom, säger Veronica Fjellborg.



På kartan är de nya gatorna markerade. Om du har förslag till gatunamn går det bra att kontakta namnberedningsgruppen.

I den östra delen av Jägarskoleområdet som vetter mot Kuravaaravägen knyter gatu- och kvartersnamnen an till den militära verksamhet som funnits där. Ett exempel är Husmor Essies väg, som har fått sitt namn efter Essie Silfwerbrand. Hon var en mycket populär husmor på Jägarskolan åren 1944-1969. Många rekryter deltog i hennes matlagningskurser. I samband med pensioneringen blev hon utnämnd till hedersjägare.

**Även Olga Raattamaa** har fått en gata uppkallad efter sig – Kejsarinnan Olgas väg. Hon bodde med sin man i Kummavuopio, Sveriges nordligaste bosättning. Under andra världskriget spelade Olga en viktig roll då de tog emot flyktingar från Finland och Norge. Hennes stora insatser för flyktingarna belönades med kung Haakons minnesmedalj. Övriga gator inom området är Alp-Ottes väg, Fjälljärgargatan, Hemvärnsgatan, Kompanigatan, Kantingatan och Soldatgränd. ■



En av de nya gatorna heter Kejsarinnan Olgas väg. Olga Raattamaa bodde i Kummavuopio och spelade en viktig roll under andra världskriget. På bilden ses Olga i rutig skjorta med familj och vänner vinka farväl till lantbrevbäraren Martin Niva, 1947. Foto: Lennart Nilsson/Postmuseum

## Det här är namnberedningsgruppen

Gruppen består av representanter från kommunala förvaltningar som adressättare, minoritetspraksamordnare, stadsbyggnadsstrateg, planarkitekt, trafikplanerare, kommunantikvarie, kultursekreterare och räddningschef samt representanter från Kirunabostäder, Posten och Lantmäteriet.

## Adressättning i byarna

Arbetet med belägenhetsadresser för Kirunas byar har påbörjats och en prioriteringslista har tagits fram utifrån befolkningens mängd och behov av gatunamn. Kuttainen och Övre Soppero är påbörjade, näst på tur kommer Paksuniemi, Idivuoma, Masugnsbyn, Puolttsa och Lainio.

## Kom med namnförslag!

Namnberedningsgruppen välkomnar förslag till gatunamn från allmänheten. Har du förslag går det bra att mejla till: [adressattning@kiruna.se](mailto:adressattning@kiruna.se)



Chaufförerna vid skoltransporterna har fullt upp, från vänster Lena Immonen, Stig Markkala, Hans Eklund, Ingemar Falle och Ingrid Eldståhl. Främre raden från vänster: Veronica Henriksson, Göran Rova, Johnny Henriksson och Ronny Enmark. Foto: Ulrika Isaksson

## ”Ingen dag är den andra lik”

Skoltransporterna ser till att våra barn kommer säkert till och från skolan, att de får mat i magen och möjlighet att lära sig simma. Och varje dag ställs personalen inför olika utmaningar.

– Att arbeta med barn och unga bjuder alltid på överraskningar.

Det är avbokningar, ombokningar och när en minst anar det så bjuds det på 30 centimeter nysnö att hantera, säger Veronica Henriksson.

Text & foto: Sofia Lagerlöf Määttä

Verksamheten ansvarar för skolskjutsar, vilket innebär att köra elever som är berättigade skolskjuts till och från skolan. I dag kör de cirka 90 elever i egen regi under skoldagar. De ansvarar också för att samordna de externa transportörerna som kör eleverna i byarna med omnejd. Det går skoltransporter i alla väderstreck.

Men skoltransporterna gör mer än så. Chaufförerna har som uppgift att köra elever till badhuset för simundervisning. Vissa får också åka buss för samordnad undervisning i ämnen som språk eller hemkunskap, som genomförs på en annan skola än hemskolan. Inte nog med att skoltransporterna kör elever dit där de behöver

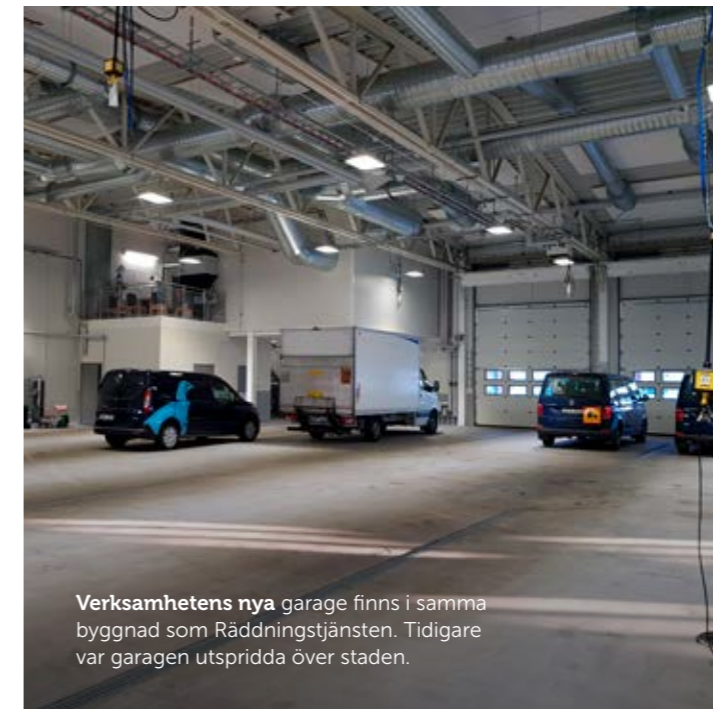
vara, de ansvarar också för att köra mat från tillagningsköken ut till verksamheterna. De är en länk i kedjan så barn och elever får mat i magarna.

De nio chaufförerna manövrerar fordonsslottan efter behov. Alla fordon får plats i det nya garaget som finns i samma byggnad som Räddningstjänsten. Här står även bokbussen. Alla chaufförerna har ett fullt schema. När de inte är ute på körning ska garaget städas, fordonen underhållas och ett och annat besök till verkstan blir det. Men får de lite tid över kan de luta sig tillbaka en stund i uppehållsrummet med en kopp kaffe eller använda gymmet.

### GLÖMT NÅGOT PÅ BUSSEN?

Kontakta skoltransporter via hemsidan:

[kiruna.se/skolskjuts](http://kiruna.se/skolskjuts)



Verksamhetens nya garage finns i samma byggnad som Räddningstjänsten. Tidigare var garagen utspridda över staden.

### Det här är Skoltransporterna

- 9 chaufförer
- Cirka 90 elever
- 2 stora bussar med 55 platser
- 2 mellanbussar med upp till 22 platser
- 4 minibussar med 8 platser
- 2 budbilar för matkörningarna
- Cirka 40 turer/dag (varierar efter skolornas behov beroende på bad, utflykt, undervisning)

Skoltransporter är numera också sammanlagda med verksamhetsservice, som är en vaktmästartjänst för kultur- och utbildningsförvaltningens verksamheter. Det är ett arbetslag på fyra personer som utför arbeten som inte faller inom Kirunabostädens område.

Under pandemin har skoltransporter och Räddningstjänsten försökt att hålla sig uppdelade.

– Men det känns ändå roligt att få dela lokaler. Det har gett oss fler kollegor, vilket är trevligt! Det bästa med jobbet är att ingen dag är den andra lik. Det krävs snabba puckar, säger Veronica Henriksson som både är chaufför och ansvarig för skolskjutsverksamheten.

Under pandemin har körningarna glesats ut något, fordonen rengörs och alla hjälper till att hålla avstånd så gott det går.

– Barnen är skötsamma. De klarar mycket själva. Inte nog med att de snabbt lär sig vad som gäller, de vet vart bälteskuddar finns, de bältar sig och hjälper yngre som behöver hjälp, säger Veronica Henriksson. ■

Veronica Henriksson svarar på dina frågor om skolskjuts.



### Vem är berättigad skolskjuts?

All information om det hittar du på [kiruna.se/skolskjuts](http://kiruna.se/skolskjuts). Om du ännu inte har ansökt om skolskjuts är det hög tid att göra det nu för läsåret 2021/2022. Ansökan bör lämnas in före **den 31 maj**.

Regler och ansökan hittar du på: [kiruna.se/skolskjuts](http://kiruna.se/skolskjuts)

För mer information går det att kontakta:

Veronica Henriksson

TELEFON: 0980-70300

E-POST: [veronica.henriksson@kiruna.se](mailto:veronica.henriksson@kiruna.se)

Skolskjutsarna kör cirka 90 elever under skoldagar.



## Innovation driver den lokala utvecklingen

Kiruna har en unik situation i att skapa en hållbar och smart stad för framtiden. Att använda innovation som verktyg för att hitta nya lösningar för välfärd, service och stadsutveckling blir allt viktigare.

Text: Sandra Eriksson | Foto: Mattias Forsberg

Innovationsplattform Kiruna är ett Vinnova-finansierat kommunalt projekt i samarbete med RISE och Luleå tekniska universitet som syftar till att undersöka och utveckla nya arbetssätt som gynnar innovation och samverkan inom Kiruna kommun.

– Det handlar om att etablera en innovationskultur och skapa nya samverkansformer mellan kommunens verksamheter, men även en ökad förmåga att ta sig an nya utmaningar. Detta gör att vi kan driva utveckling, allt för att skapa bättre service både för Kirunaborna och för dem som

besöker vår kommun, säger projektchefen Niklas Sirén.

Plattformen ska stödja utveckling i hela kommunkoncernen. Den har en tydlig inriktning mot hållbarhet men handlar också om att underlätta för en sådan stor organisation som en kommun att driva utveckling och hela tiden sträva efter att öka både kvalitet och effektivitet inom all kommunal verksamhet. Kiruna kan bli ett gott exempel som andra kan ta efter trots att det är en liten stad.

– Inom näringslivet har nödvändigheten av ett offensivt innovationsarbete varit känt länge. Förståelsen för det ökar mer och mer även inom den offentliga sektorn som har minst lika mycket att vinna på ett innovativt utvecklingsarbete som näringslivet. Språket i Kiruna är handlingskraft och det är något vi är stolta över. Med hjälp av samverkan så stärker vi vår förmåga att inte bara agera beslutsamt utan även träffsäkert när vi bygger vår nya stad, säger Niklas Sirén. ■



Niklas Sirén, projektchef och Nina Sarri, projektkoordinator arbetar med Innovationsplattform Kiruna. "Språket i Kiruna är handlingskraft, och när vi samverkar över verksamhetsgränser kan vi driva utveckling", säger Niklas Sirén.



**Ja, må den leva!** är en ny utomhusutställning som visas runt om i Sverige under 2021. Utställningen berättar historien bakom beslutet om allmän och lika rösträtt som togs för precis 100 år sedan. En berättelse om folkrörelser och politiker som format vår demokrati.

I sommar kommer **Ja, må den leva!** till Gruvstadsparken i Kiruna.

Varmt välkommen att besöka utställningen mellan den **28 juni–25 juli!**

Läs mer om hur Kiruna kommun firar demokratin på [kiruna.se/demokratiaret](http://kiruna.se/demokratiaret)

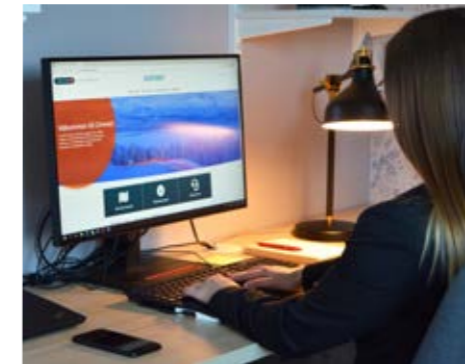
## Gironets internetanslutning för småföretag

Med Gironet får du och ditt företag bästa tänkbara förutsättningar för dagens och framtidens kommunikation.

En av huvudpoängerna med Gironet är att det ska vara fritt för tjänsteleverantörerna att konkurrera på fibernätet, så att tjänsteutvecklingen går framåt och bindningstider och priser pressas nedåt.

Gironet byggs med fokus på kvalitet och långsiktighet. Vi håller en tillgänglighet på över 99,9 procent, vilket betyder att Gironet i princip alltid är igång och fungerar.

Gironet är väl utbyggt i centralorten och när enkelt de flesta företagsfastigheterna redan i dag. Sedan tidigare erbjuds företag Svartfiber och Kapacitetstjänster. Men för många mindre företag räcker det med en internetanslutning.



Därför har vi nu lanserat Gironet internetanslutning för företag som ger:

- Snabbt, säkert och framtidssäkrat internet
- Låg kostnad jämfört med Svartfiber och kapacitet
- Många tjänsteoperatörer att välja mellan
- Hastigheter från 100/100Mbps till 1 000/1 000Mbps

Har du en passiv fiberanslutning i dag? Då kan du enkelt aktivera den.

Läs mer på [gironet.se](http://gironet.se) eller hör av dig till oss:

**E-POST:** [support@gironet.se](mailto:support@gironet.se)

**TELEFON:** 0980-755 50

## GIRONET

har en ny webbplats

Gironet.se har fått ett nytt och mer användarvänligt utseende. Surfa in och läs driftmeddelanden, få information om hur du ansluter dig till Gironet, välj din tjänsteleverantör och se var Gironet bygger ut just nu. Allt detta och mycket mer hittar du alltså på [gironet.se](http://gironet.se)



## Gironet fortsätter bygga ut

**Kiruna kommun satsar på att bygga ut fibernät till de boende i kommunen. Nu bygger Gironet ut i Kallovaara, Laxforsen, Masugnsbyn och Piilijärvi.**

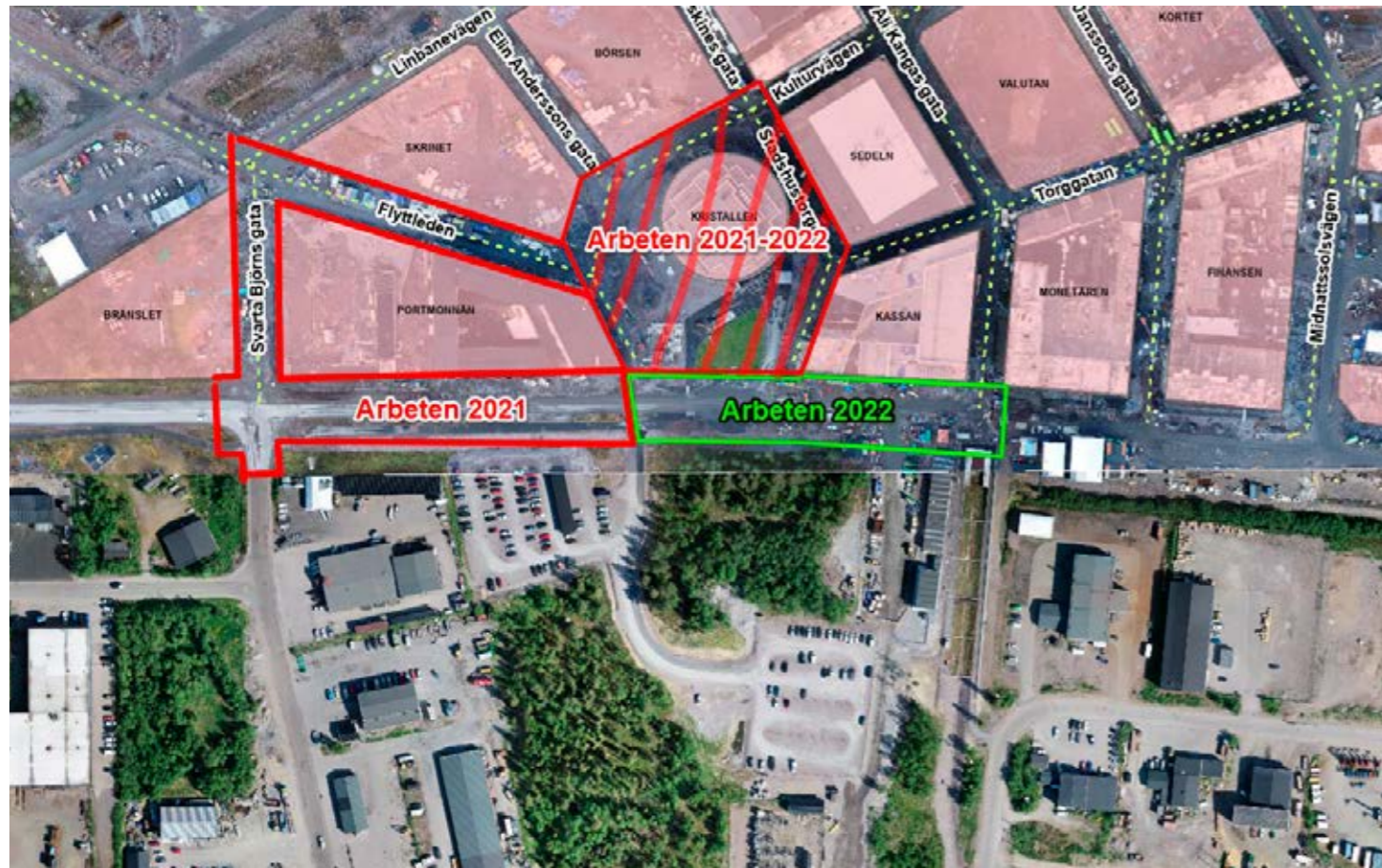
I sommar påbörjas schaktarbeten i Laxforsen och Kallovaara samt fiberarbeten. Beroende på hur långt arbetet kommer kan det även hända att fasadboxar monteras, självklart i samråd med fastighetsägaren.

I Piilijärvi finns redan en nedgrävd kanalisation för fiber. Där är därför planen att påbörja fiberarbeten. Det kan förekomma grävningar i området, men detta är endast för att komplettera tidigare arbeten. Även i Masugnsbyn finns redan befintlig kanalisation för fiber till de flesta. Där påbörjas också fiberarbeten, men det kan förekomma grävningar i området.

Vad är då fiber? Fiber består av tunna glastrådar. Genom dessa trådar förflyttas mängder av information med ljusets hastighet från en punkt till en annan. Resultatet blir det snabbaste mediet som finns. Fiber är driftsäkert, okänsligt för elektroniska störningar såsom åska och har näst intill obegränsad kapacitet.

För dig som inte är intresserad av att ha internet, telefoni eller tv-tjänster via fiber är en anslutning till fibernätet ändå en god idé då det höjer värdet på bostaden vid en eventuell försäljning. Gironet erbjuder därför två valmöjligheter vid anslutning, ett aktivt eller passivt abonnemang. ■

**Gironet ser fram emot en varm sommar med er!**



# Sommararbeten i nya stadskärnan

**Nu påbörjas** arbetet med att färdigställa infrastrukturen i den första delen av den nya stadskärnan. Den första etappen ska möjliggöra inflyttning i kvarteret Portmonnän 1 närmast Kristallen. Därefter ska allmänna ytor runt Kristallen och Aurora kultur & kongress färdigställas. Området innefattar Stadshusetorget, Malmvägen, Svarta Björns gata och Flyttleden, där gator, gång- och cykelvägar med tillhörande belysning ska färdigställas. På torget anläggs

yttskikt med granithällar. Där ska även parkbänkar, belysning, fundament för konstutsmyckning komma på plats. Lekytor görs i ordning på torget och en solsoffa ska installeras på den öppna ytan. Detta kommer att ske under sommaren 2021 och sommaren 2022.

**Projektet utförs** av Tekniska verken på uppdrag av Kiruna Kommun. Under anläggningsperioden kommer trafiken

till och från Kristallen att ledas om. Gående och cyklister kommer att kunna passera läng Malmvägen.

**Om du planerar** att besöka Kristallen hittar du den senaste informationen om arbetet på [kiruna.se](http://kiruna.se) ■

## RASTPLATS – INTE SOPSTATION

Håll rent på rastplatserna i vår kommun!

Våra rastplatser är tyvärr ofta nedskräpade med grovavfall, latrin, vitvaror, bilbatterier och andra sopor som både förfular och skadar vår miljö samt skapar onödiga kostnader för renhållning och uppstädning. Ta med avfallet till närmaste återvinningscentral så slipper vi nedskräpning. Dessutom får vi trevligare rastplatser och behöver inte sitta och fika i ett berg av sopor.

Kom ihåg att sådant som göms i snö kommer fram i töl!

Tänk på att våra rastplatser är till för gäster, både för dem som besöker vår kommun och för oss som bor här. Att lämna avfall som inte hör hemma i eller utanför rastplatsens sopkärl är förbjudet och det kallas nedskräpning.



## Någon behöver din hjälp!

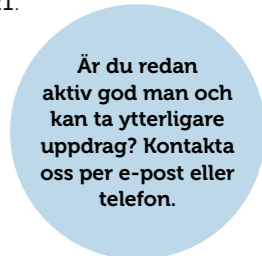
Nu är det många som behöver hjälp av en god man eller förvaltare. I vissa fall är behovet akut. Några av våra behövande är unga, andra är gamla. Vissa bor på särskilt boende, andra bor i eget boende.

Är du redan god man och har tid för ytterligare uppdrag? Vill du ha repetition om uppdraget? Är du ny och vill bli utbildad av oss? Är du allmänt nyfiken och vill veta mer?

Kontakta oss på e-post [ofn@kiruna.se](mailto:ofn@kiruna.se) eller på telefon 0980-79621.

Du kan läsa mer på: [kiruna.se/ofn](http://kiruna.se/ofn)

Välkommen att höra av dig!



## Miljö- och byggnadsförvaltningens öppettider sommaren 2021

Under perioden 2021-07-05 till 2021-08-20 har miljö- och byggnadsförvaltningen följande telefon- och öppettider:

MÅN	kl. 10.00-12.00
TIS	kl. 10.00-12.00
ONS	kl. 12.00-14.00
TORS	kl. 13.00-15.00
FRE	kl. 09.00-11.00

Du når expeditionen på 0980-701 40 eller via [bygglov@kiruna.se](mailto:bygglov@kiruna.se)

## Kiruna konstsamling

Kiruna kommun kommer framöver att tillgängliggöra mer av den gemensamma konstsamlingen för allmänhet och besökare. Många konstverk är i dag placerade ute bland kommunens verksamheter, men i år kommer även fler konstverk att ställas ut i de offentliga ytorna i Kristallen. Aurora kultur & kongress upplåter även fantastiska möjligheter att synliggöra konstverken och vi ser alla fram emot att få lyfta fram dem till allmän beskådan.

Kultur- och utbildningsförvaltningen



## Boka konferens i Aurora kultur & kongress

Mitt i Kirunas nya stadskärna finns nu Aurora kultur & kongress, en mötesplats där många olika funktioner samlas. Byggnaden, som är 10 300 kvadratmeter stor, påbörjades sommaren 2018 och står nu färdig. Byggnaden innehåller stads-

bibliotek, konsthall, ungdomens hus, bio, kongressal, mindre biograf med lite lyxigare stolar, restaurang samt mindre konferensrum som även kan användas som loger. Nu finns möjlighet att boka konferens i byggnaden!

Mer information om hur du går till väga för att boka en konferens: [kiruna.se/aurora](http://kiruna.se/aurora)



## Ge någon en meningsfull tillvaro

Micke har jobbat på ÖoB i ett par månader. Hans arbetsuppgifter består i att packa upp varor. Han blev så glad när han fick jobbet, berättar Monia.

Ta chansen att skapa fördelar för ert företag samtidigt som ni hjälper personer med funktionsvariation att komma ut i arbetslivet.

– Det betyder jättemycket för individen och du som företagare får en bra hjälp, säger Maria Esberg.

Text: Ulrika Isaksson | Foto: Maria Esberg och Monia Alatalo Tuvehed

**Det handlar om** enskilda placeringar på företag, föreningar och inom kommunala förvaltningar. Ditt företag kan skapa förutsättningar för personer med funktionsvariation att komma ut i arbetslivet.

– De som kommer ut i arbetsträning får en helt annan självkänsla. De gör nytta och får en meningsfull tillvaro. Det ger mycket tillbaka till individen på flera plan, även i privatlivet. Du och ditt företag får kanske den där hjälpen ni har saknat. Det kan handla om arbetsuppgifter som alla egentligen ska göra, men som ändå blir liggande, säger Monia Alatalo-Tuvehed.

**Arbetshandledarna** Maria och Monia jobbar med yrkeskartläggning och utgår från arbetstagar-nas önskemål när det gäller val av arbetsplats. Metoden de arbetar utifrån kallas Individuellt stöd i arbete (ISA). Det tar kontakt med arbetsplatser som kan vara av intresse för arbetstagaren, för att sedan göra arbetsplatsbesök och studiebesök tillsammans med arbetstagaren.

**Många företag är** positiva och hittar arbetsuppgifter. De som öppnar sina dörrar ger någon annan en skjuts i rätt riktning.

– Det kan annars vara svårt att komma ut i ett jobb på arbetsmarknaden, säger Monia Alatalo-Tuvehed.

**Arbetsledningarna** anpassas individuellt och arbetshandledarna finns tillgängliga för arbetsgivaren. Hos arbetsgivaren behöver det finnas en handledare, för att arbetstagaren ska ha någon att vända sig till vid frågor. Tanken är inte att arbetstagaren måste jobba heltid.

– Två timmar per dag kan betyda jättemycket. Det kan vara guldgruvan på hela veckan. De kan arbeta på verkstad, i butiker, restauranger, kök eller på föreningar. Allt beroende på intresse. Tanken är inte att de ska ta någon annans tjänst utan de hjälper till med de arbetsuppgifter som finns, säger Maria Esberg.

Maria och Monia upplever att arbetsgivare ofta blir positivt överraskade över hur bra det är för hela arbetsgruppen att få hjälpa en individ till en bättre tillvaro och att individen får vara en del av ett sammanhang, på en arbetsplats. ■

### Kontakta oss för mer information:

Maria Esberg  
TELEFON: 0980-79613  
E-POST: maria.esberg@kiruna.se

Monia Alatalo-Tuvehed  
TELEFON: 0980-79612  
E-POST: monia.alatalo-tuvehed@kiruna.se

## Om daglig verksamhet

Kiruna kommun, socialförvaltningen, ansvarar för Daglig verksamhet till personer som omfattas av LSS, lagen om stöd och service till vissa funktionshindrade samt Sysselsättning till personer som omfattas av SoL, socialtjänstlagen. Socialförvaltningen arbetar med att skapa förutsättningar för personer med funktionsnedsättning som vill delta i arbetslivet. Företagsplacerad dagverksamhet utformar individuellt anpassad sysselsättning för personer med vissa funktionsvariationer. Vi utgår från att alla kan delta i arbetslivet med rätt stöd!



**Hassan jobbar** på Coop Föraregatan och har gjort praktik där när han gick i skolan. Nu har han fortsatt efter skolan och tycker att det är ett roligt jobb! Hassans arbetsuppgifter är att packa upp och fronta varor.



**Ta kontakt** med Monia och Maria om du behöver hjälp i ditt företag.

